



กรมอนามัย
สถาบันพัฒนาสุขภาพะเขตเมือง

ยินดีต้อนรับ

นายแพทย์दनัย ธีวันดา
รองอธิบดีกรมอนามัยและคณะนิเทศ
ตรวจเยี่ยม วันที่ 4 กรกฎาคม 2561
ณ สถาบันพัฒนาสุขภาพะเขตเมือง
ด้วยความยินดียิ่ง





กรมอนามัย
สถาบันพัฒนาสุขภาพระเทศเมือง

ทำเนียบผู้บริหารสถาบันพัฒนาสุขภาพระเทศเมือง



นายพิชิต ชาญธานี
ผู้อำนวยการสถาบันพัฒนาสุขภาพระเทศเมือง



นายพิชิต ชาญธานี
รองผู้อำนวยการ
สถาบันพัฒนาสุขภาพระเทศเมือง



นางสาวพิชิต ชาญธานี
รองผู้อำนวยการ
สถาบันพัฒนาสุขภาพระเทศเมือง



นายพิชิต ชาญธานี
รองผู้อำนวยการ
สถาบันพัฒนาสุขภาพระเทศเมือง



นางสาวพิชิต ชาญธานี
รองผู้อำนวยการ
สถาบันพัฒนาสุขภาพระเทศเมือง



นางสาวพิชิต ชาญธานี
รองผู้อำนวยการ
สถาบันพัฒนาสุขภาพระเทศเมือง

กลุ่มภารกิจสนับสนุน



กลุ่มภารกิจสตรี เด็ก วัยเรียน และวัยรุ่น



กลุ่มภารกิจวัยทำงานและวัยผู้สูงอายุ



กลุ่มภารกิจเทคนิคบริการ และวิชาการทางการแพทย์



ตามคำสั่งสถาบันพัฒนาสุขภาพระเทศเมือง ที่ 23 /2561 ลงวันที่ 19 เมษายน 2561



กรมอนามัย
สถาบันพัฒนาสุขภาพระดับเขต

วิสัยทัศน์

"เป็นสถาบันชั้นนำวิจัยและนวัตกรรมสู่การเป็นเมืองสุขภาพดี ในปี 2563"

พันธกิจ

1. ผลักดันนโยบายสาธารณะ เพื่อปกป้องสุขภาพของประชาชนในเขตเมืองโดยครอบคลุมประชากรเคลื่อนย้ายแรงงานต่างด้าว
2. ดำเนินการตามกฎหมายที่กรมอนามัยรับผิดชอบ รวมทั้งผลักดัน ชี้นำ กำกับ และติดตามการปฏิบัติงานของหน่วยงานตามมาตรการทางกฎหมายสาธารณสุขและกฎหมายอื่นๆ ที่เกี่ยวข้อง
3. พัฒนาองค์ความรู้หรือเทคโนโลยีการส่งเสริมสุขภาพและสร้างสมดุลอนามัยสิ่งแวดล้อมและถ่ายทอดเป็นแนวทางปฏิบัติงานหรือหลักสูตรให้แก่หน่วยงานภาครัฐ เอกชน และประชาชน
4. พัฒนารูปแบบการวิจัย และนวัตกรรมการส่งเสริมสุขภาพ และสร้างสมดุลอนามัยสิ่งแวดล้อมที่สอดคล้องกับวิถีชีวิตเขตเมืองในพื้นที่กรุงเทพฯ ให้เป็นองค์การต้นแบบด้านสุขภาพและขยายผลไปสู่การปฏิบัติในพื้นที่เขตเมืองจังหวัดอื่นๆ

วัฒนธรรมองค์กร





กรมอนามัย
สถาบันพัฒนาสุขภาวะเขตเมือง



พื้นที่ดำเนินงานของสถาบันพัฒนาสุขภาวะเขตเมือง
ในเขตกรุงเทพมหานคร



กรมอนามัย
สถาบันพัฒนาสุขภาพระดับเขต

นโยบายขับเคลื่อนงานสถาบันพัฒนาสุขภาพระดับเขตเมือง ประจำปี 2561

มุ่งเน้นเป็น "องค์กรคุณภาพ คู่คุณธรรม"
ปฏิรูประบบงานสู่องค์กรที่มีสมรรถนะสูงและมีธรรมาภิบาล

ลดขั้นตอน



ตรวจสอบถ่วงดุล **Smart Office**



พัฒนาคุณภาพชีวิตระดับเขต
(พชช.)
Smart Society

กลยุทธ์
4S สสม.



Smart People

สร้างคุณค่ากำลังคน
ต่อต้านการทุจริต



Smart Team

- บูรณาการการทำงานร่วมกัน
ของทุกภาคส่วน
- ต้นแบบด้านส่งเสริมสุขภาพ
- ต้นแบบด้านองค์กรรอบรู้
ด้านสุขภาพ





กรมอนามัย
สถาบันพัฒนาสุขภาพระดับเมือง

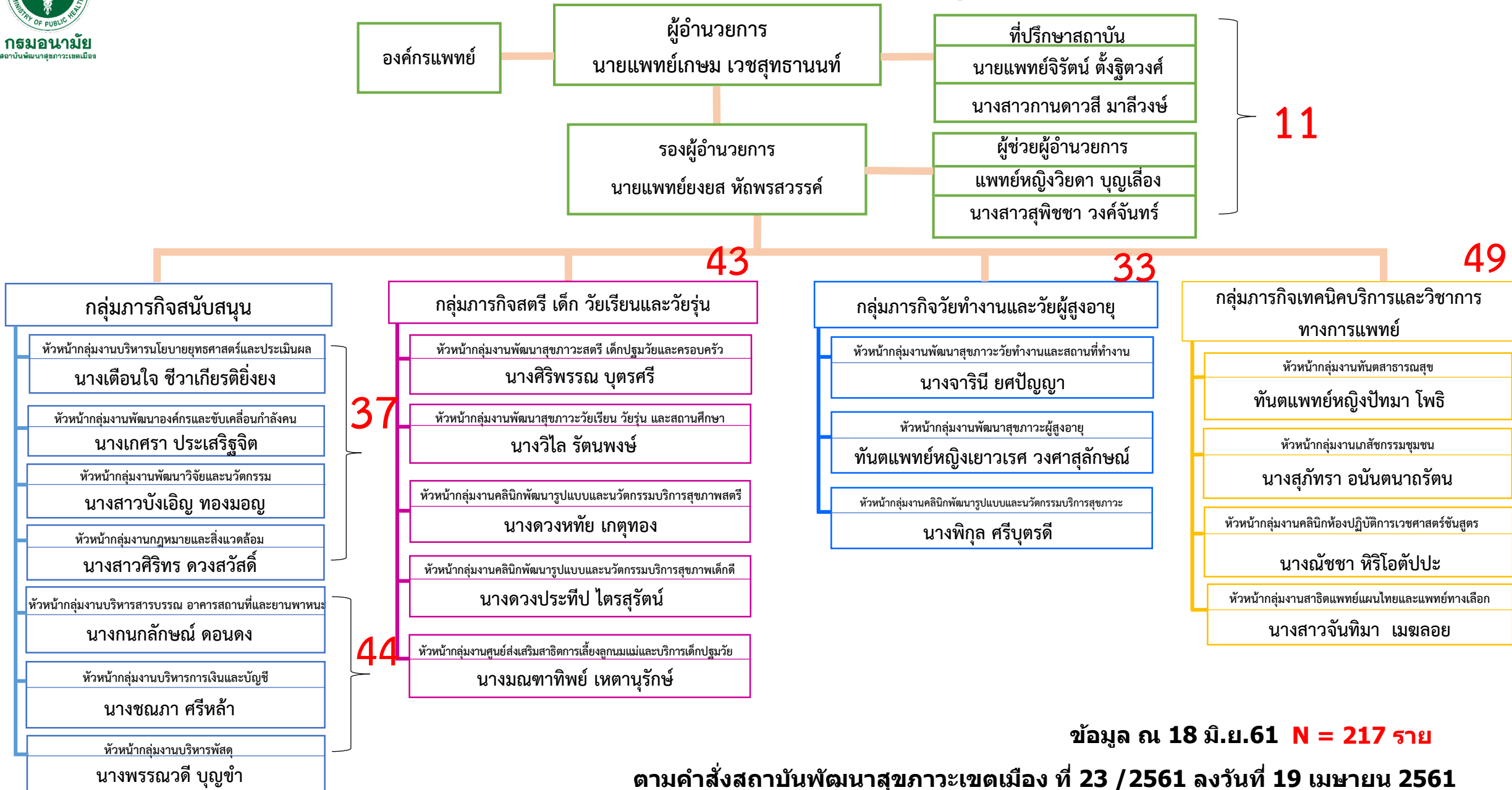
Smart People สร้างองค์กร ยุค 4.0

Key activity : Level up

การยกระดับคุณภาพชีวิต การบริหารและพัฒนาบุคลากร



โครงสร้างบริหารสถาบันพัฒนาสุขภาพะเขตเมือง



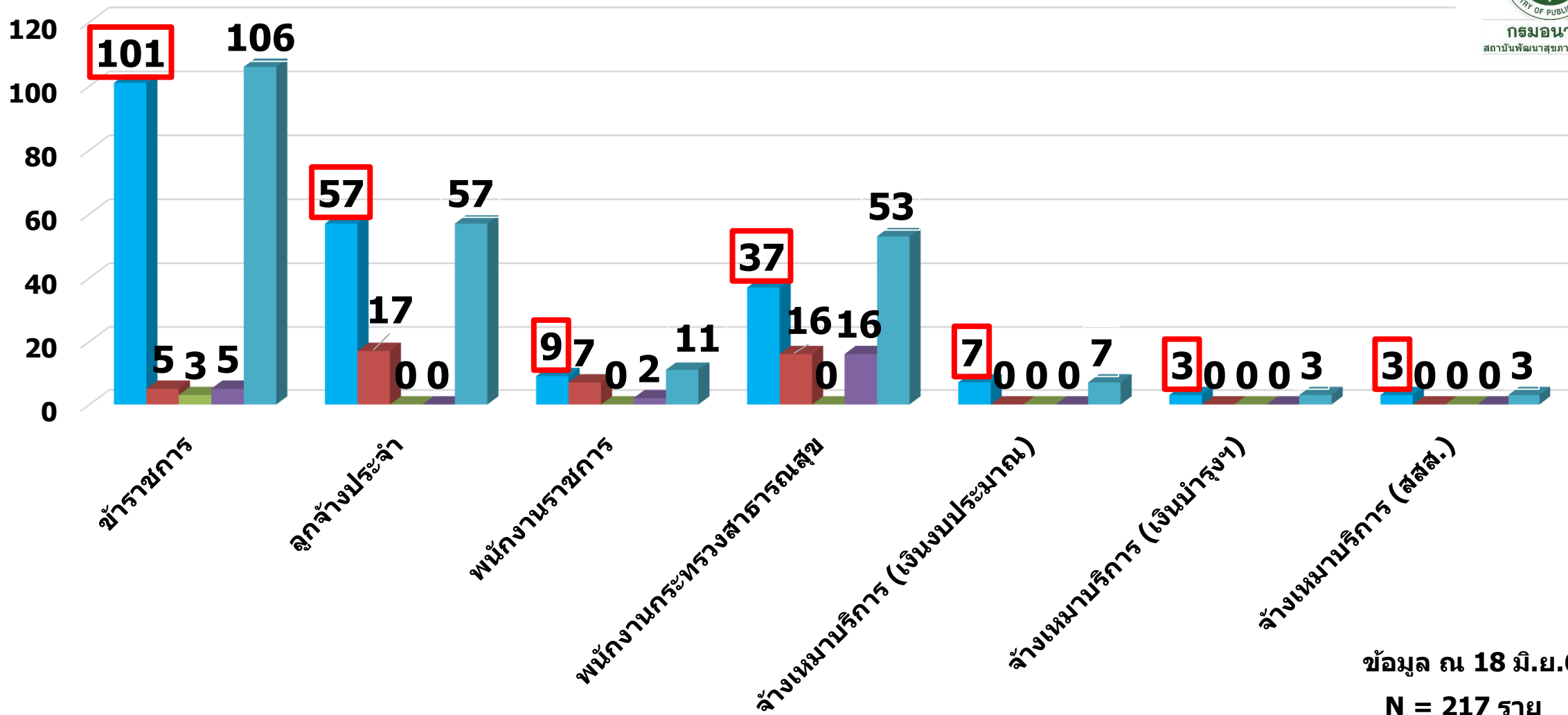
ข้อมูล ณ 18 มิ.ย.61 N = 217 ราย

ตามคำสั่งสถาบันพัฒนาสุขภาพะเขตเมือง ที่ 23 /2561 ลงวันที่ 19 เมษายน 2561

อัตรากำลังบุคลากรปฏิบัติงาน สถาบันพัฒนาสุขภาพเขตเมือง



กรมอนามัย
สถาบันพัฒนาสุขภาพเขตเมือง



ข้อมูล ณ 18 มิ.ย.61

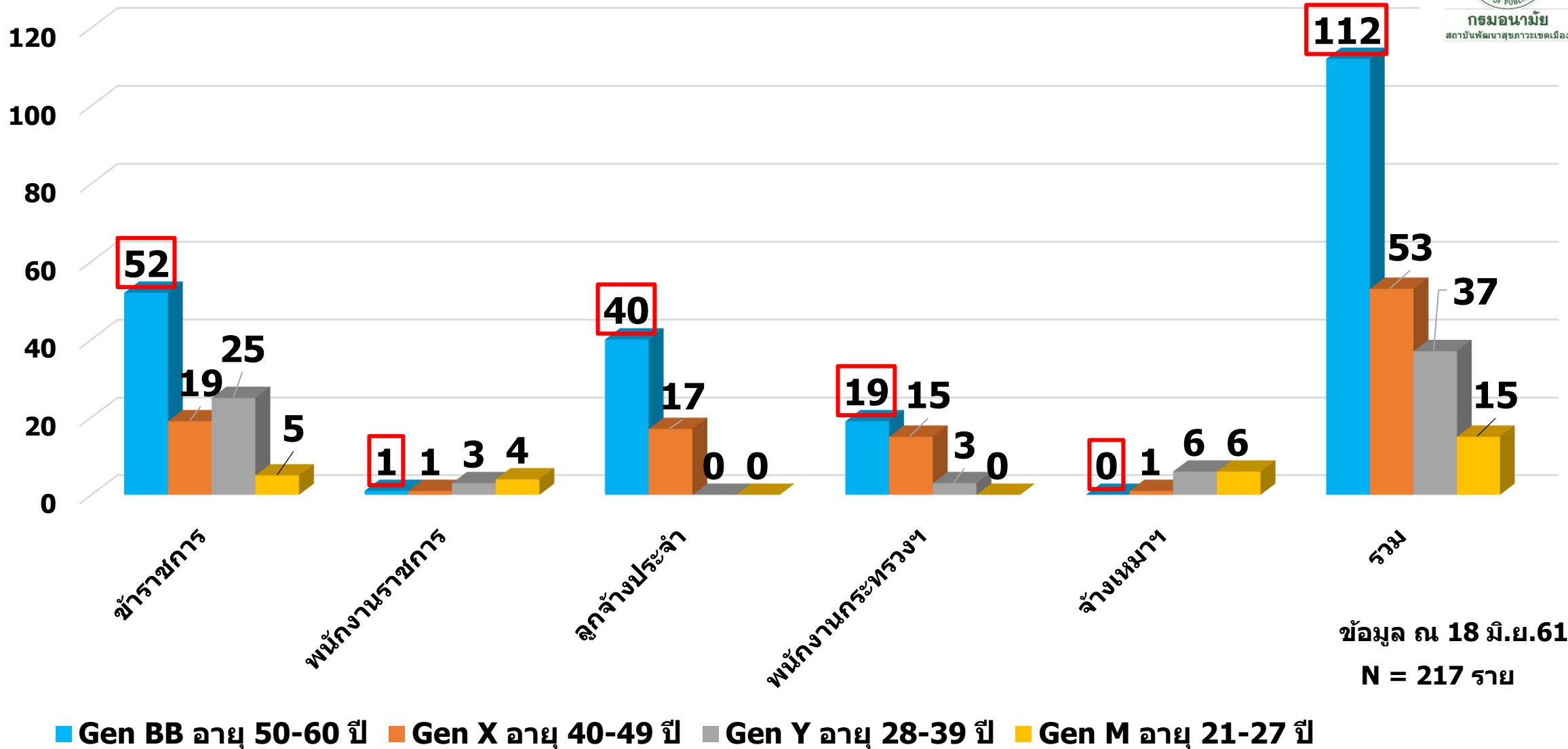
N = 217 ราย

■ อัตราครอง สสม. ■ อัตราครอง สพด. ■ อัตราครอง สำนักอนามัยผู้สูงอายุ ■ อัตราว่าง (สสม.) ■ รวม

อายุ บุคลากร สถาบันพัฒนาสุขภาพเขตเมือง



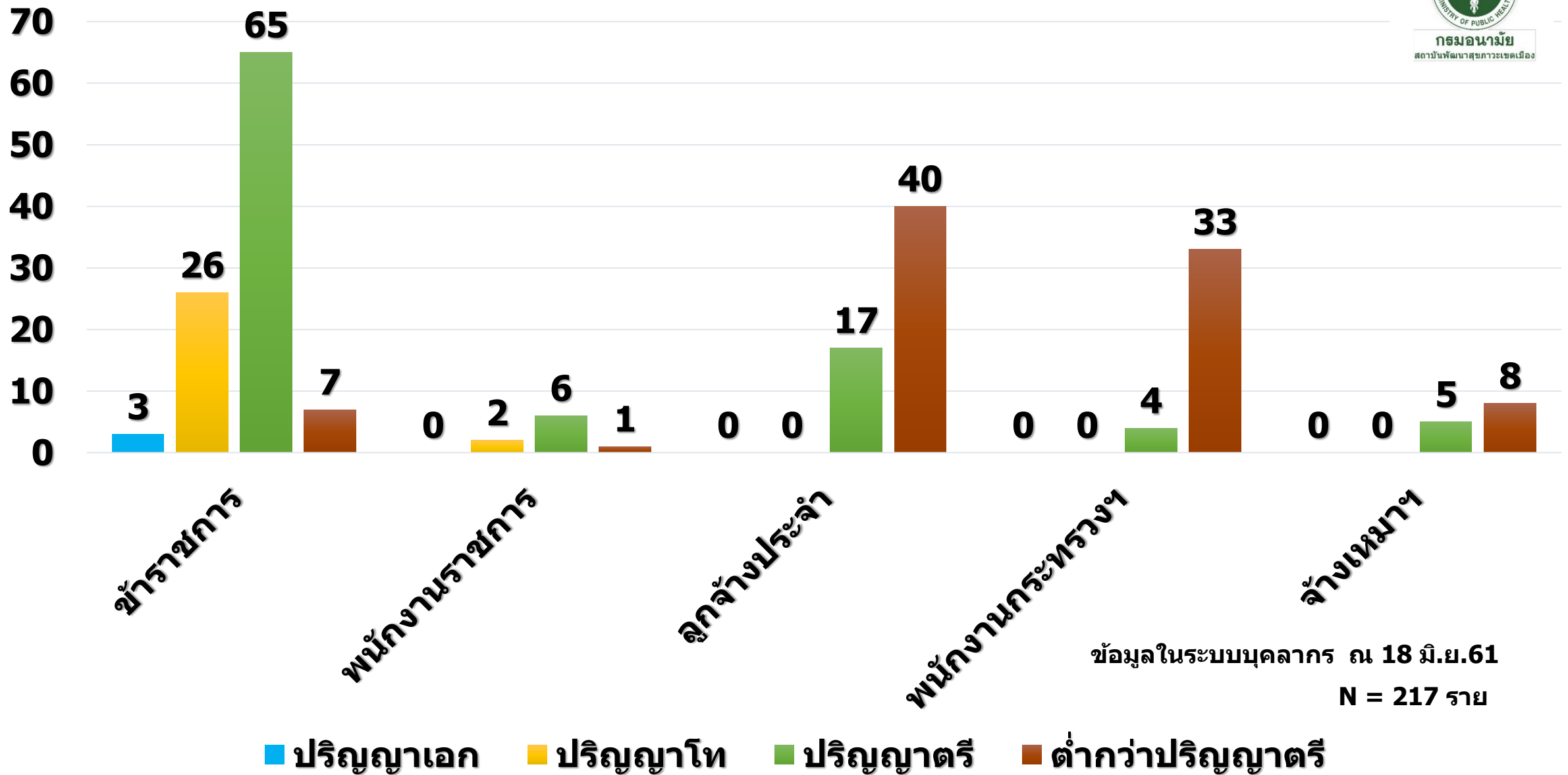
กรมอนามัย
สถาบันพัฒนาสุขภาพเขตเมือง



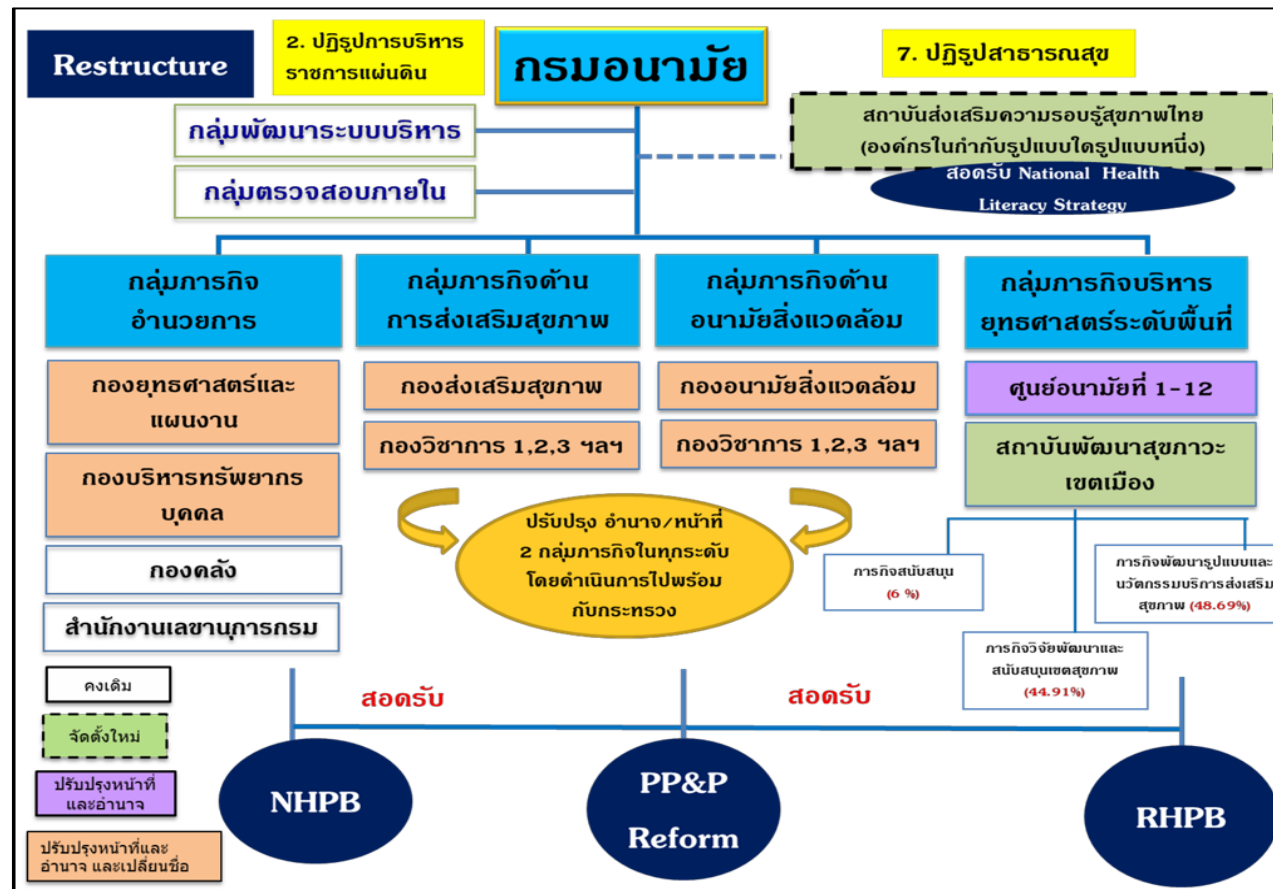
วุฒิการศึกษาของอัตรากำลัง สถาบันพัฒนาสุขภาพเขตเมือง



กรมอนามัย
สถาบันพัฒนาสุขภาพเขตเมือง

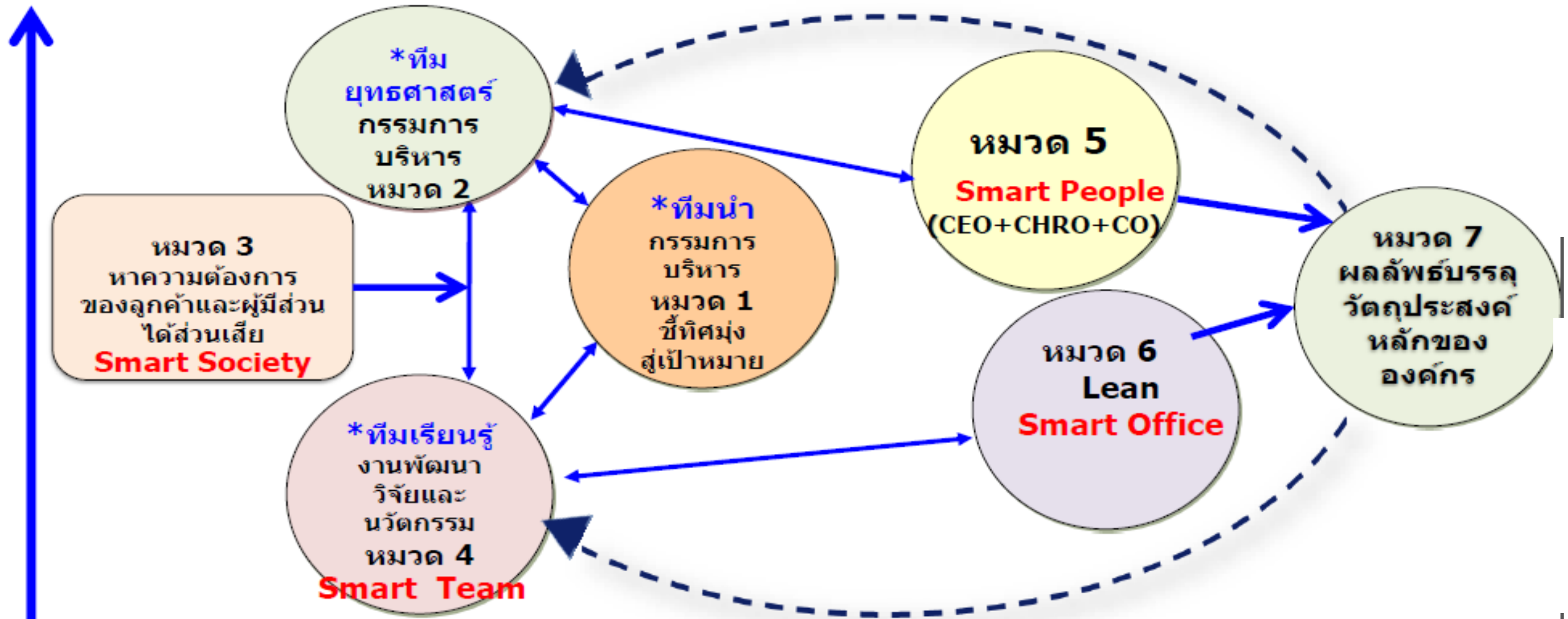


Smart People ก้าวสู่การเป็นสถาบันวิจัยและนวัตกรรม



Total Change ทั้งระบบ บุคลากรปรับ Mindset Skill set หน่วยงาน Re-Role ขณะอยู่ในขั้นตอน Re-structure

3 โมเดลขับเคลื่อนการอภิบาลระบบส่งเสริมสุขภาพและอนามัยสิ่งแวดล้อม ร่วมกับปฏิรูประบบงานสู่องค์กร ที่มีสมรรถนะสูงและมีธรรมาภิบาล สู่การเป็นสถาบันวิจัยและนวัตกรรม



*ทีมนำผู้บริหารระดับกลาง
19 Ad hoc team Model

PMQA Mechanism Cross function Team
สถาบันพัฒนาสุขภาพเขตเมือง

กระบวนการบริหารจัดการ การพัฒนาองค์กรและขับเคลื่อนกำลังคน



ทีมนำขับเคลื่อนกำลังคน (CEO+CHRO+CO)

เน้น Smart People Digital Society

บูรณาการงาน HRM+HRD+Manpower management

เชื่อมโยงงาน IT พร้อมทำ CSR กับภาคเอกชน
เพื่อการสนับสนุนงบประมาณในอนาคต

นโยบาย สสม. ปี 2561
ธำรงรักษาคนดี ภูมิคุ้มกัน
และเกณฑ์
สร้างคุณค่ากำลังคน
ก่อนเข้าสู่ตำแหน่ง

จัดทำแผนพัฒนา
ฝึกอบรม สนับสนุนการ
พัฒนาหลักสูตรการ
ฝึกอบรมพัฒนา
บุคลากรของภาคี
เครือข่าย (เชื่อมโยง
งาน HR กับ Cluster
HR กรมอนามัย)

ผลักดันการบริหาร
ทรัพยากรบุคคลของ
หน่วยงานที่ครอบคลุม
ถึงการวางแผน
(HRP) การบริหาร
(HRM) และการ
พัฒนา (HRD)

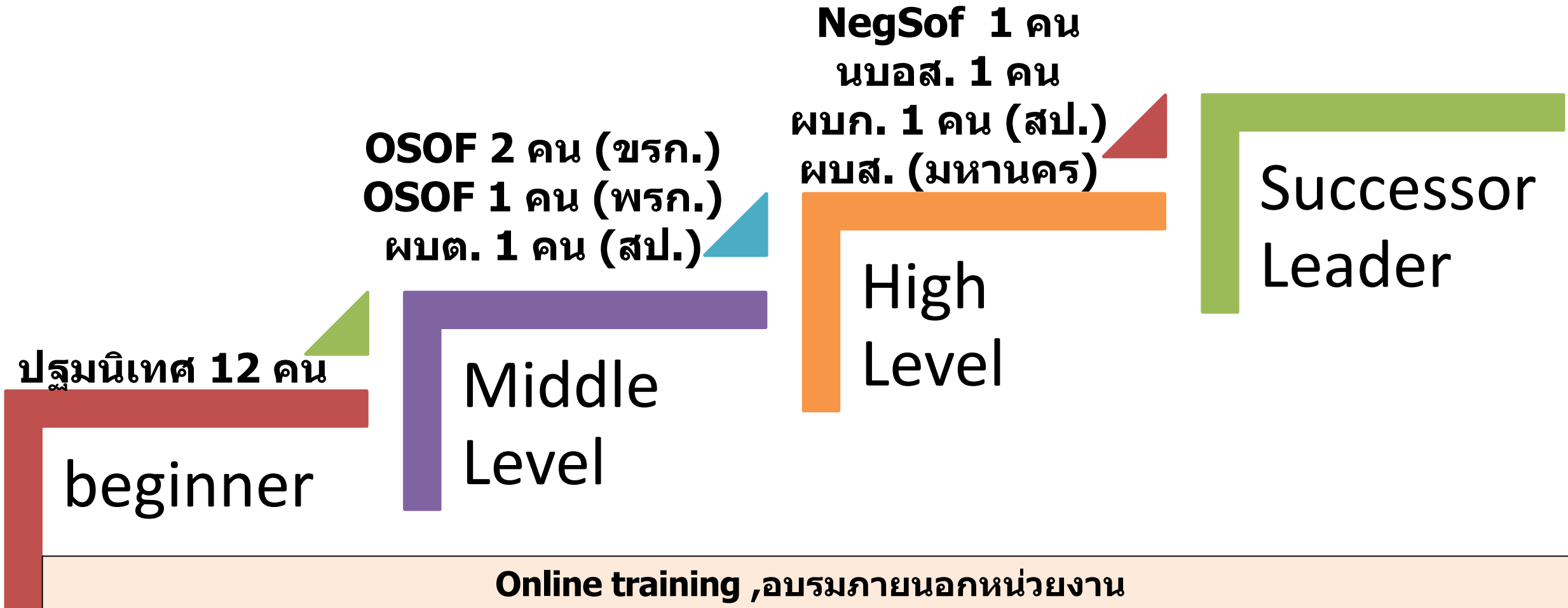
สร้างบรรยากาศความ
ผูกพันในองค์กร ร่วม
ทำกิจกรรมเพื่อสังคม
(CSR) เพื่อร่วมกัน
บูรณาการสนับสนุน
งบประมาณหรือ
บุคลากรหรือองค์
ความรู้ระหว่าง
หน่วยงาน

บริหารจัดการสื่อสาร
ประชาสัมพันธ์
ฐานข้อมูลระบบ
เทคโนโลยีสารสนเทศ
ภายในหน่วยงานให้
เป็นระบบ และพัฒนา
นวัตกรรมสื่อส่งเสริม
สุขภาพผ่านระบบ
ออนไลน์

จัดทำกรอบ
อัตรากำลัง บทบาท
หน้าที่ เป็นโครงสร้าง
กรอบภารกิจ
โครงสร้างการ
บริหารงานของกรม
อนามัย ตาม
กฎกระทรวง

Smart People

การพัฒนาบุคลากร สถาบันพัฒนาสุขภาพแห่งชาติ





กรมอนามัย
สถาบันพัฒนาสุขภาพระดับเมือง

การพัฒนาระบบการบริหารผลการปฏิบัติราชการ สถาบันพัฒนาสุขภาพระดับเมือง บุคลากรรับรู้อย่างโปร่งใสและเป็นธรรม

วิสัยทัศน์ พันธกิจ เป้าหมายและผลการปฏิบัติงานประจำปีงบประมาณ

กำหนดและถ่ายทอดเป้าหมายการปฏิบัติระดับหน่วยงาน(PA)14 ตัวชี้วัด

การทำ
ข้อตกลง
การปฏิบัติ
ราชการ



การถ่ายทอด
ตัวชี้วัดระดับ
องค์กรสู่ระดับ
บุคคล



ระบบ
การบริหาร
ผลการ
ปฏิบัติงาน

คะแนนเฉลี่ยความสุข (สถาบันพัฒนาสุขภาวะเขตเมือง)

ข้อมูล ณ พ.ค. 2560

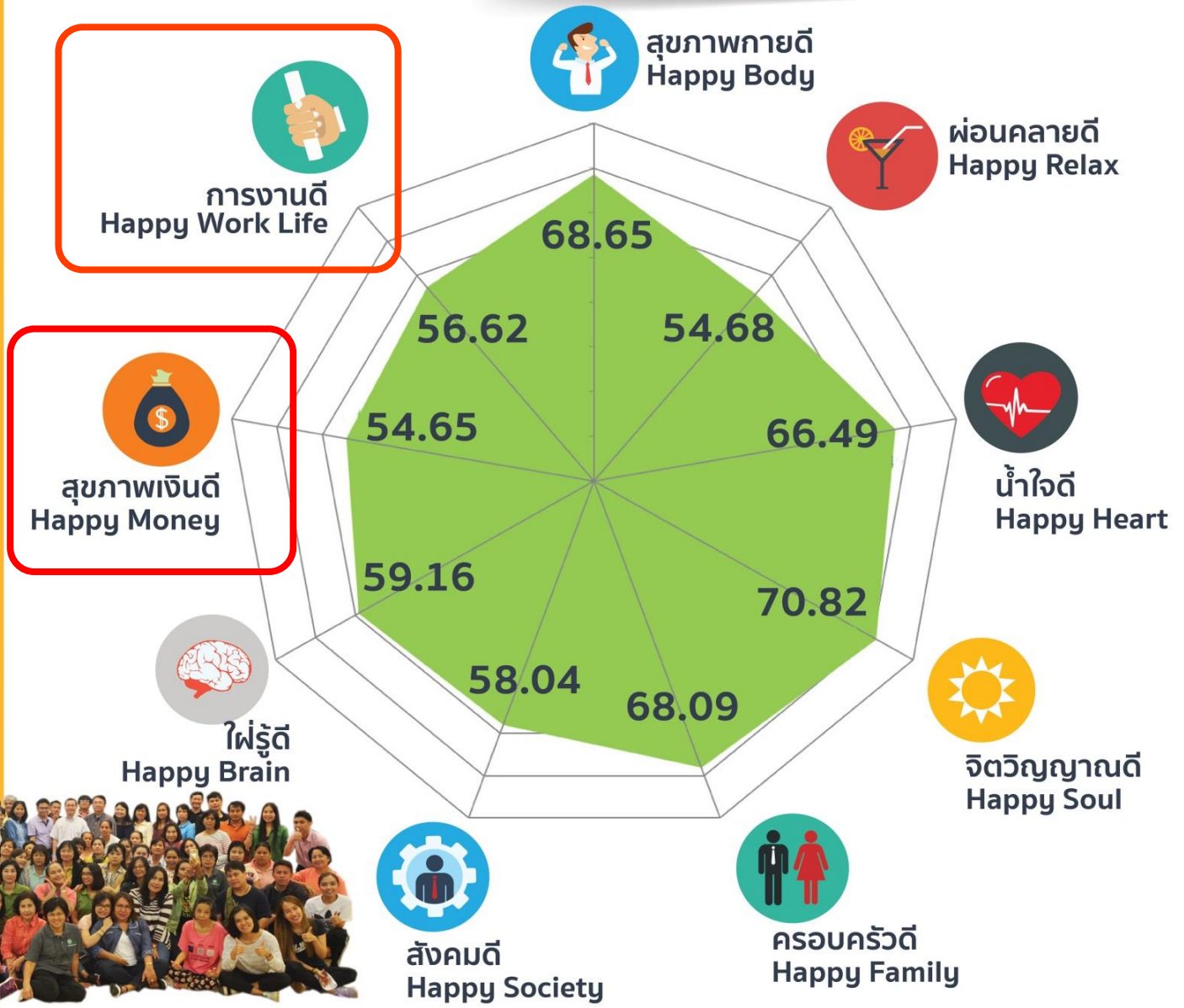
จำนวนบุคลากร: 212 คน
 บุคลากรที่ทำแบบสำรวจ: 141 คน
 ร้อยละ: 67%

61.91 = 😊 HAPPY



Smart People

คะแนนเฉลี่ยความสุข จำแนกตามปัจจัยความสุข





Smart People สร้างองค์กร ยุค 4.0

Key activity : Level up

การยกระดับคุณภาพชีวิต การบริหารและพัฒนาบุคลากร



ผูกพันภาพรวมองค์กร



ปฐมนิเทศ รับย้าย รับโอน บรรจุ แต่งตั้ง เลื่อนระดับ



ตลาดนัดสุขภาพทุกวันและปลูกผักปลอดสารพิษ



จิตอาสา อาสาสมัครตัวน้อย



ผูกพันกับเพื่อนร่วมงาน ปั่นจักรยานเพื่อสุขภาพ



สสม.รวมใจ ประมูลของเริ่มต้น ราคา 5 บาท "ส่งกำลังใจให้ทหารกล้า 3 จังหวัดภาคใต้ และช่วยเหลือเจ้าหน้าที่ สสม."



รางวัลคนดี Smart People รางวัลคนดีมีคุณภาพ คู่คุณธรรม ยกย่อง เชิดชูเกียรติคนดีศรีอนามัย สถาบันพัฒนาสุขภาพะเขตเมือง ประจำปี 2561



คนดีศรีอนามัย

ประจำปี ๒๕๖๑

- คนดีศรีอนามัยดีเด่น
- นายประสิทธิ์ สัจพงษ์
ผู้อำนวยการศูนย์บริการสุขภาพชุมชน
- นางทัศนีย์ รอดชนก
ผู้อำนวยการศูนย์บริการสุขภาพชุมชน
- นางกฤษณา กาฬกอก
ผู้อำนวยการศูนย์บริการสุขภาพชุมชน
- นางน้ำทิพย์
ผู้อำนวยการศูนย์บริการสุขภาพชุมชน
- นายณิพนธ์ ฮาวทอง
ผู้อำนวยการศูนย์บริการสุขภาพชุมชน
- นายรัชชชัย
ผู้อำนวยการศูนย์บริการสุขภาพชุมชน

Smart People เส้นทางความก้าวหน้าในอาชีพ การเลื่อนระดับจาก ส3 เป็น ส4



**ลูกจ้างประจำ ภารกิจสนับสนุน
เราจะไม่ทิ้งใครไว้ข้างหลัง ทีมกองทุน สสม.**





กรมอนามัย
สถาบันพัฒนาสุขภาพแห่งชาติ

Smart Office สร้างองค์กร ยุค 4.0
Key activity : โปร่งใสตรวจสอบได้
ส่งเสริมการพัฒนาและบริหารการดำเนินงาน
ด้วยคุณธรรมและความโปร่งใส



Smart Office

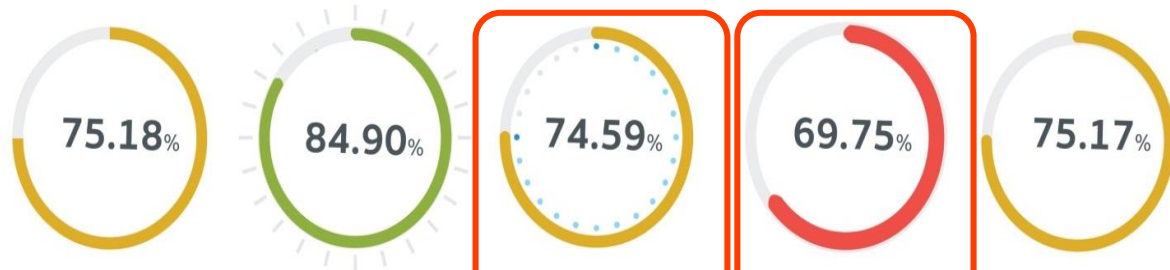
การบริหารงานงบประมาณและการตรวจสอบถ่วงดุลภายในหน่วยงาน

ผลคะแนนการสำรวจ การรับรู้การประเมินคุณธรรมและความโปร่งใสของบุคลากร สถาบันพัฒนาสุขภาพระดับเขตเมือง ประจำปีงบประมาณ 2560

Pre-Test ข้อมูล ณ ม.ค. 2560

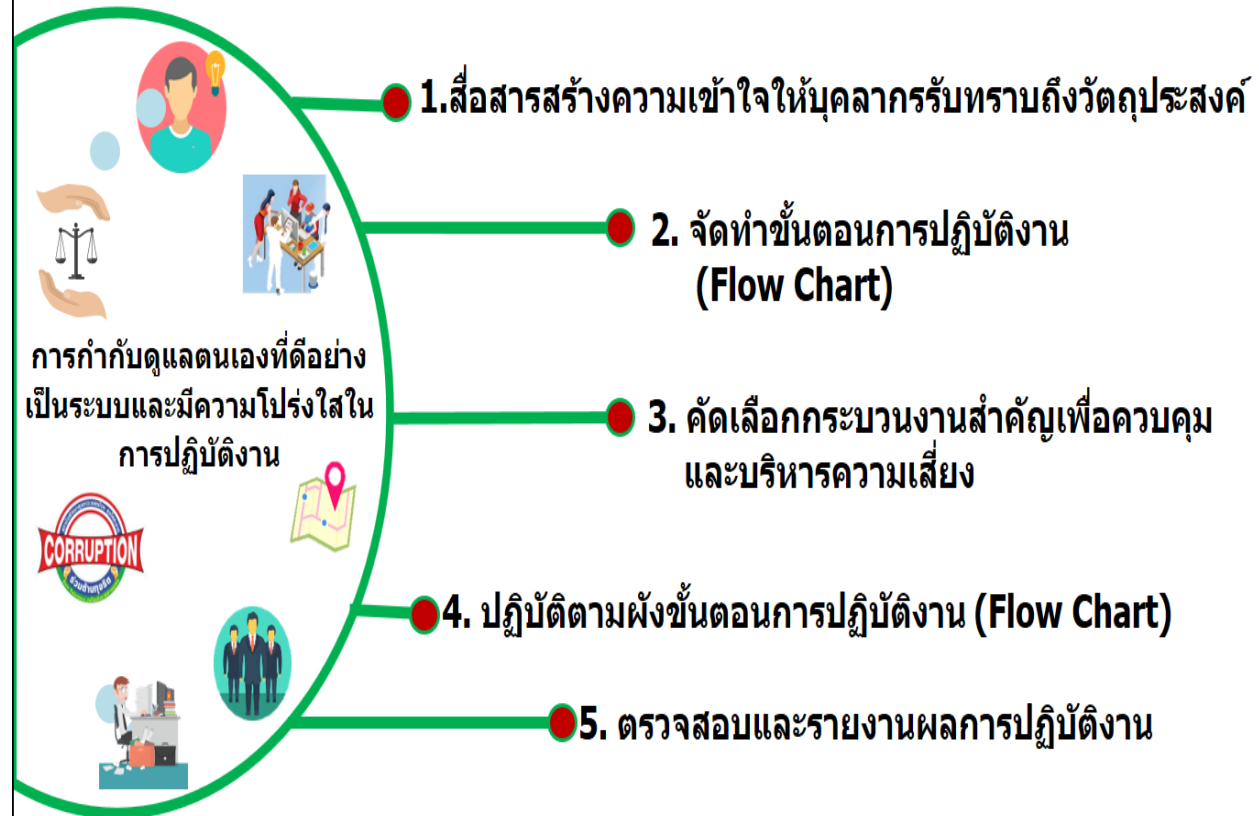


Post-Test ข้อมูล ณ มี.ค. 2560



ดัชนีความพร้อมรับผิด ดัชนีความปลอดภัยจากการทุจริตในการปฏิบัติงาน ดัชนีวัฒนธรรมคุณธรรมในองค์กร ดัชนีคุณธรรมการทำงานในหน่วยงาน ภาพรวม

การตรวจสอบถ่วงดุลภายในหน่วยงาน **การบริหารงานงบประมาณ**



กลุ่มภารกิจสนับสนุน **Lean Smart Office** พัฒนา Process and Management Innovation การบริหารจัดการกระบวนการงานสนับสนุน ลดขั้นตอนและอำนวยความสะดวก



ใช้ระบบ intranet กรมอนามัย เพื่อเชื่อมโยงงานต่างๆ เช่น งานสารบรรณ การเงิน และพัสดุ



องค์กรลดกระดาษ (Paperless Office)



การเผยแพร่ข้อมูลผ่านเว็บ สสม.



ประชุม/อบรม/สัมมนา



รายงานการประชุม
อบรม/สัมมนา

ประชาสัมพันธ์
การประชุม/อบรม/สัมมนา

ติดตามสรุปผล
การประชุม/อบรม/สัมมนา

Registration (ระบบลงทะเบียน)

ท่านสามารถลงทะเบียนเพื่อจองความประสงค์ได้ โดยเลือกหัวข้อการประชุม/อบรม/สัมมนา ที่ท่านสนใจตามช่วงเวลาที่กำหนด
โดยท่านสามารถเลือกหัวข้อเพียง 1 หัวข้อต่อการลงทะเบียน 1 ครั้งเท่านั้น หากท่านต้องการลงทะเบียนมากกว่า 1 หัวข้อ ท่านสามารถสมัครลงทะเบียนซ้ำใหม่ได้
หมายเหตุ : กลุ่มพัฒนาองค์กรและขับเคลื่อนกำลังคน จะดำเนินการรวบรวมรายชื่อผู้จองความประสงค์ดังกล่าวเพื่อดำเนินการพิจารณาใบยินยอมต่อไป

* Required

หัวข้อการประชุม/อบรม/สัมมนา ที่ท่านสนใจ *

Choose

กรณีเจ้าภาพมีหัวข้อการประชุม/อบรม/สัมมนา มากกว่า 1 หัวข้อ/
หลักสูตร/รุ่น ขอความกรุณาระบุ หัวข้อ/หลักสูตร/รุ่น ที่ต้องการเข้าร่วม

ระบบลงทะเบียนแจ้งความประสงค์
การประชุม/อบรม/สัมมนา ผ่าน Google Form

Smart Office

ปฏิรูปภารกิจสนับสนุน ปรับปรุงกระบวนการ

ปฏิรูปภารกิจสนับสนุน

คณะกรรมการปฏิรูป กระบวนการสนับสนุน



1. บริหารจัดการงานพัสดุและการจัดซื้อจัดจ้าง การเงินและบัญชี งานธุรการทั่วไป งานสารบรรณอย่างเป็นระบบ ถูกต้อง และตรวจสอบได้
2. ควบคุม กำกับ การบริหารพัสดุ ทรัพย์สิน ทะเบียนครุภัณฑ์ ให้เป็นปัจจุบัน
3. ติดตามประเมินผลการดำเนินงานให้มีประสิทธิภาพ พร้อมติดตามประเมินผลความพึงพอใจของระบบงานและพัฒนาอย่างต่อเนื่อง

1. งานพัสดุและการจัดซื้อจัดจ้าง
2. งานการเงิน และบัญชี
3. งานธุรการทั่วไปและสารบรรณ

Regular Meeting ทุกวันจันทร์
1 ชั่วโมง

Regular Meeting ทุกวันศุกร์ 1 ชั่วโมง
3 กระบวนการ 3 ชั่วโมง



Smart Office กลุ่มภารกิจสนับสนุน

การอบรมพัฒนาศักยภาพบุคลากร ด้านระเบียบการเงินการคลัง พัสดุ โดยใช้โปรแกรมสำเร็จรูปด้านธุรการและงานสารบรรณ (บันทึกข้อความสำเร็จรูป)



คำอธิบาย Template : ขอเชิญเข้าร่วมการประชุม อบรม สัมมนา

บันทึกข้อความ

ส่วนราชการ เลือกชื่อกลุ่มงาน โทร. ๐ ๒๕๒๑ ๓๐๕๖ ต่อ
 ที่ สธ ๐๙๓๕ เลือกเลขสารบรรณตามกลุ่มงาน/ วันที่ เลือกเดือน ๒๕๖๑

เรื่อง ขอเชิญเข้าร่วมการเลือกสรร

เรียน เลขาธิการหรือคณะที่นี้เพื่อใส่ข้อความ

ด้วยเลือกชื่อกลุ่มงาน ได้รับอนุมัติให้จัดระเบียบการประชุม/อบรม/สัมมนา เลือกรูปแบบในวัน/ระหว่างวันที่ ระบุวันที่จัดกิจกรรม ณ ระบุสถานที่จัดกิจกรรม โดยมีวัตถุประสงค์เพื่อระบุวัตถุประสงค์การจัดกิจกรรมโดยย่อ ทั้งนี้กลุ่มเป้าหมายประกอบด้วย ระบุรายละเอียดกลุ่มเป้าหมาย รายละเอียดตามกำหนดการที่แนบมาพร้อมนี้

ในการนี้ เลือกชื่อกลุ่มงาน จึงขอเชิญระบุว่าจะเชิญใครบ้าง หากหลายคนให้ระบุจำนวนรวมด้วย เข้าร่วมการเลือกสรรดังกล่าว ขอความกรุณาส่งแบบตอบรับที่แนบมาพร้อมนี้ ไปยังเลือกชื่อกลุ่มงาน ภายในวันที่ คลิ๊กหรือแตะเพื่อใส่วันที่





กรมอนามัย
สถาบันพัฒนาสุขภาพเขตเมือง

Smart Team สร้างองค์กร ยุค 4.0

Key activity : Innovation

**การพัฒนาระบบเฝ้าระวัง การจัดการความรู้และนวัตกรรม
ด้านการส่งเสริมสุขภาพและอนามัยสิ่งแวดล้อม**



Smart Team

การแปลงแผนยุทธศาสตร์สู่การปฏิบัติ สถาบันพัฒนาสุขภาพเขตเมือง

Cluster HR / KISS

- พัฒนาระบบบริหารจัดการภาครัฐ PMQA
- พัฒนาระบบเฝ้าระวัง การจัดการความรู้ และนวัตกรรมด้านการส่งเสริมสุขภาพอนามัยสิ่งแวดล้อม



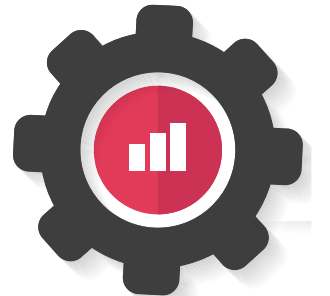
Cluster FIN

- ส่งเสริมการพัฒนา และบริหารการดำเนินงานด้วยคุณธรรมและความโปร่งใส

Health Data Center / DOH Dashboard

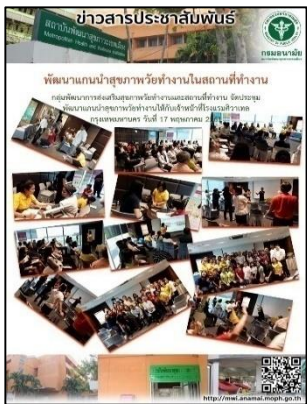


อบรมผู้ปฏิบัติงาน
ภาครัฐ
ตามพระราชบัญญัติ
การจัดซื้อ
จัดจ้างและการ
บริหารพัสดุภาครัฐ
พ.ศ. 2560
โดยวิทยากรจาก
กรมบัญชีกลาง
(นางสาวยุบล
ปกป้อง)



Smart Team

สื่อสารประชาสัมพันธ์พัฒนานวัตกรรมสื่อส่งเสริมสุขภาพผ่านระบบออนไลน์



Smart Team ผลักดัน ขับเคลื่อน ฝ้าดูรู้การ เปลี่ยนแปลง M&E งานวิจัย



พัฒนาระบบการ จัดการความรู้ และนวัตกรรมด้านการส่งเสริมสุขภาพอนามัยสิ่งแวดล้อม



Smart Team บันทึกข้อตกลงความร่วมมือทางวิชาการ เพื่อพัฒนาเครือข่ายความร่วมมือ ด้านการฝึกอบรมและพัฒนากำลังคน



สถาบันพระบรมราชชนก



มหาวิทยาลัยราชภัฏพระนคร



มหาวิทยาลัยนวัตกรรมธราธิราช



จุฬาลงกรณ์มหาวิทยาลัย

Smart Team แหล่งฝึกอบรมและพัฒนากำลังคน



อบรมหลักสูตรแพทย์ประจำบ้าน
พยาบาลเฉพาะทาง

อบรมหลักสูตรการป้องกันและระงับการแพร่เชื้อหรือ
อันตรายที่เกิดจากมูลฝอยติดเชื้อ

หลักสูตรที่จะดำเนินการในปี 2562

1. หลักสูตรการอบรมให้บริการยาฝังคุมกำเนิดสำหรับพยาบาล
2. หลักสูตรพัฒนาสมรรถนะของครูและพี่เลี้ยงเด็กความรอบรู้ด้านสุขภาพและส่งเสริมพัฒนาการเด็ก "กินนอนกอด เล่นอ่านเล่า ฝ้าดูฟัน ฉลาดรู้ทันเทคโนโลยี มีวินัยเชิงบวก"
3. หลักสูตร โรงเรียนพ่อแม่แบบ BBL
4. หลักสูตร การเลี้ยงลูกด้วยนมแม่(EBF) สำหรับหญิงตั้งครรภ์ หญิงหลังคลอดถึง1เดือน
5. หลักสูตร การพัฒนาโรงเรียนเสริมสร้างความรอบรู้สุขภาพ(HLS)
6. หลักสูตร ผู้นำสุขภาพวัยทำงานในสถานที่ทำงาน
7. หลักสูตร สวย หล่อ ชะลอวัย

A²IM + PIRAB → แผนปฏิบัติการ สสม.ปี 2561

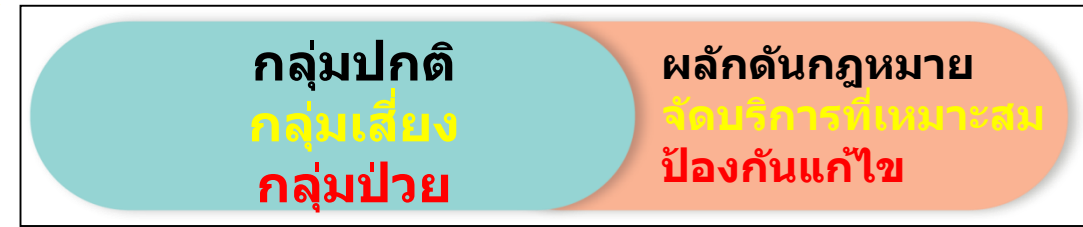
Assessment



Advocacy

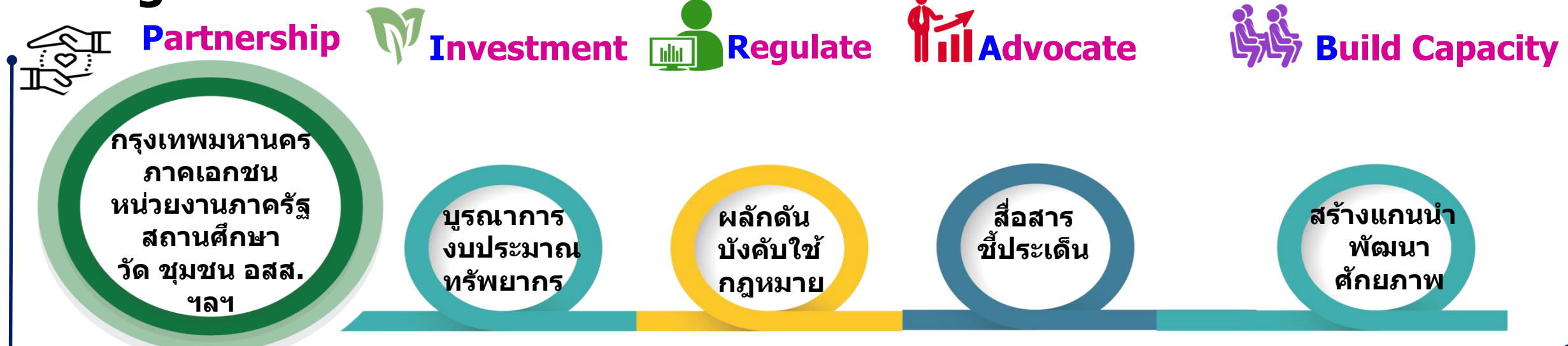


Intervention



Life Course Approach

Management



การแปลงแผนยุทธศาสตร์สู่การปฏิบัติ สถาบันพัฒนาสุขภาพเขตเมือง

Smart Team



แผนยุทธศาสตร์กรมอนามัย

4 แผนงานยุทธศาสตร์
13 เป้าประสงค์
55 กลยุทธ์

4 ประเด็นยุทธศาสตร์
25 โครงการ
79 กิจกรรมสำคัญ

**แผนยุทธศาสตร์ความร่วมมือส่งเสริมสุขภาพและ
ป้องกันโรคสู่ความเป็นเลิศกรุงเทพมหานคร
พ.ศ.2560-2579 (PP Excellence)**

แผนปฏิบัติการ สถาบันพัฒนาสุขภาพเขตเมือง

4 ประเด็นยุทธศาสตร์
28 โครงการ
105 กิจกรรมย่อย

14 ตัวชี้วัดสำคัญ
30 กิจกรรมสำคัญ

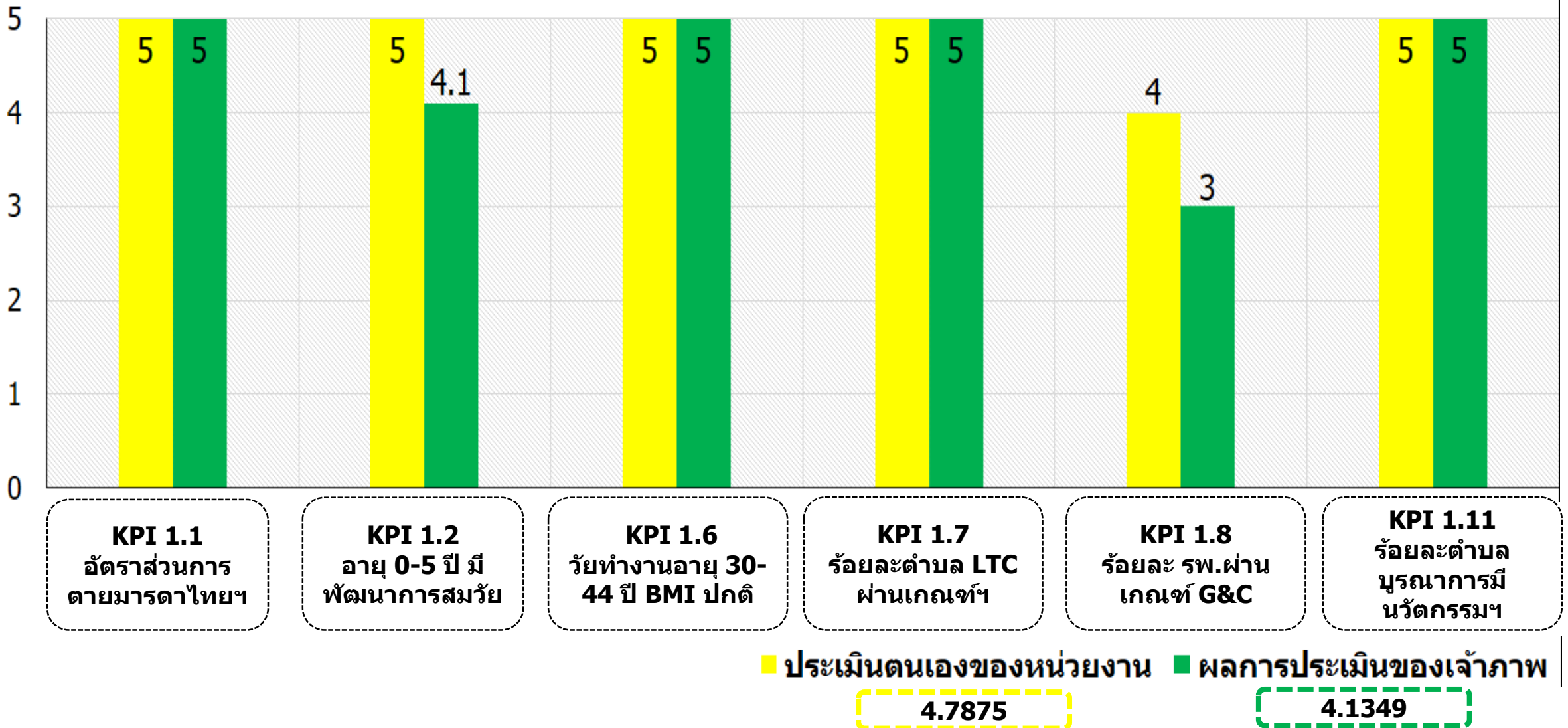
งบประมาณประจำปี พ.ศ.2561

งบ	ได้รับการ จัดสรร	ผลการเบิกจ่าย	ร้อยละ
งบดำเนินงาน (ดำเนินโครงการ 28 โครงการ)	10,782,335	8,841,949.78	82.00
งบลงทุน	3,770,692	3,770,692	100
ภาพรวม	14,553,027	12,612,641.78	86.67

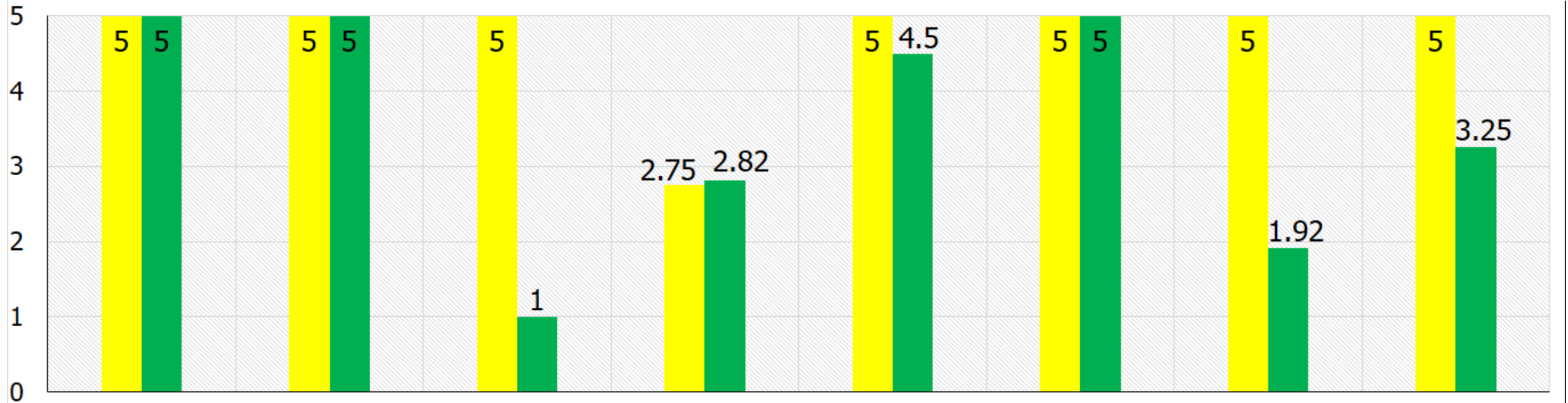
ข้อมูล ณ 30 มิถุนายน 2561



ผลการประเมินตัวชี้วัดตามคำรับรองการปฏิบัติราชการประจำปี งบประมาณ 2561 (รอบ 6 เดือนแรก)



ผลการประเมินตัวชี้วัดตามคำรับรองการปฏิบัติราชการประจำปี งบประมาณ 2561 (รอบ 6 เดือนแรก)



KPI 2.1
ถ่ายทอด
ตัวชี้วัดฯ

KPI 2.2
ประเมิน
คุณธรรมและ
ความโปร่งใสฯ

KPI 2.3
คุณธรรมฯ
หลักฐานเชิง
ประจักษ์

KPI 2.4
การเบิก
จ่ายเงิน
งบประมาณฯ

KPI 2.5
ผลงานวิจัย
/R2R/KM

KPI 2.6
ระดับ
ความสำเร็จมี
นวัตกรรมฯ

KPI 2.8
PMQA

KPI 2.9
LEAN /
ปรับปรุง
ประสิทธิภาพฯ

■ ประเมินตนเองของหน่วยงาน ■ ผลการประเมินของเจ้าภาพ

4.7875

4.1349

ตัวชี้วัดที่ 1.1 อัตราส่วนการตายมารดาไทยต่อแสนการเกิดมีชีพ

Cluster สตรีและเด็กปฐมวัย



5 มีนวัตกรรม/ มีต้นแบบการส่งเสริมความฉลาดรอบรู้ในการเตรียมความพร้อมคู่สมรส เพื่อลูกเกิดรอดแม่ปลอดภัย จำนวน 1 รูปแบบ

4 มีนวัตกรรม/ มีต้นแบบคลินิกอบอุ่น เพื่อเป็นต้นแบบบริการมาตรฐานอนามัยแม่และเด็กเขตเมือง จำนวน 2 แห่ง

3 ถอดบทเรียนการดำเนินงานคลินิกชุมชนอบอุ่นต้นแบบ และสรุปผลการดำเนินงาน

2 จัดเวทีแลกเปลี่ยนเรียนรู้ คลินิกอบอุ่น และ ศึกษางานพื้นที่ต้นแบบ Best Practice

1 ประเมินรับรองคลินิกอบอุ่นที่เข้าร่วมโครงการพัฒนามาตรฐานอนามัยแม่และเด็กเขตเมืองผ่านเกณฑ์ไม่น้อยกว่าร้อยละ 60



แผนการดำเนินงาน



อยู่ระหว่างเตรียมดำเนินการ

ภาคีเครือข่าย เข้าร่วมจัดนิทรรศการแลกเปลี่ยนเรียนรู้ศึกษาดูงานต้นแบบ Best Practice ในการประชุมวิชาการส่งเสริมสุขภาพและอนามัยสิ่งแวดล้อมแห่งชาติ ครั้งที่ 11 "มหัศจรรย์ 1,000 วันแรกของชีวิตเพื่อการเจริญเติบโตคุณภาพ" กรมอนามัย กระทรวงสาธารณสุข

เยี่ยมเสริมพลังการดำเนินงานคลินิกอบอุ่นและศูนย์เด็กเล็กที่ใช้เกณฑ์มาตรฐาน ANC คุณภาพ / WCC คุณภาพ จำนวน 3 ครั้ง

ผลการดำเนินงาน

ตัวชี้วัดที่ 1.2 เด็กอายุ 0-5 ปี มีพัฒนาการสมวัย

Cluster สตรีและเด็กปฐมวัย



5 ต้นแบบบริการส่งเสริมความรอบรู้ผู้ประกอบการด้วยโปรแกรมส่งเสริมพัฒนาการด้านภาษา สสม.

4 มีต้นแบบการสร้างความรู้ในการส่งเสริมการเลี้ยงลูกด้วยนมแม่เพื่อพัฒนาการสมวัยในคลินิกนมแม่ สสม.

3 สำรวจข้อมูล ศดล. ขนาดเล็กในชุมชนที่ไม่ได้ขึ้นทะเบียนในพื้นที่ กทม.

2 ภาคีเครือข่ายมีส่วนร่วมเฝ้าระวังและรายงานการละเมิดพระราชบัญญัติควบคุมการส่งเสริมการตลาดอาหารทารกและเด็กเล็ก ฯ

1 สื่อสารประชาสัมพันธ์พระราชบัญญัติควบคุมการส่งเสริมการตลาดอาหารทารกและเด็กเล็ก พ.ศ.2560 ฯ

แผนการดำเนินงาน



ดำเนินการสอนและให้ทำแบบสอบถามอยู่ระหว่างพัฒนาต้นแบบการสร้างความรู้ในการส่งเสริมการเลี้ยงลูกด้วยนมแม่เพื่อพัฒนาการสมวัย ในคลินิกนมแม่ สสม.

ดำเนินการเก็บข้อมูลในพื้นที่และหน่วยงานที่เกี่ยวข้องจำนวน 10 เขต

การดำเนินงาน ร่วมกับภาคีเครือข่ายเพื่อสร้างการมีส่วนร่วมขับเคลื่อนพรบ. Milk Code และการส่งเสริมการเลี้ยงลูกด้วยนมแม่

มีการประชาสัมพันธ์พรบ. ให้เข้าถึงในกลุ่มเป้าหมาย

ผลการดำเนินงาน

การดำเนินงาน

โครงการสร้างเสริมศักยภาพต้นแบบเด็กไทยสุขภาพดี สูงดีสมส่วน

แผนการดำเนินงาน

ผลการดำเนินงาน

Cluster **วัยเรียน** วัยรุ่น

Start

การดำเนินงาน ตาม A2IM+PIRAB

ประเมิน รวบรวม ข้อมูล
พฤติกรรมสุขภาพ

Assessment

A

สื่อสาร สร้างเสริม
สนับสนุน

Advocacy

A

พัฒนาคลินิก DPAC เด็กวัย
เรียนให้มีประสิทธิภาพ

Intervention

I

Partnership Investment
Regulate Advocate
Building Capacity

M

Success

รวบรวมข้อมูลพฤติกรรมสุขภาพของนักเรียน

- ประชุมคณะทำงานสสม. และภาคีเครือข่าย เพื่อร่าง พัฒนาแนวทาง
รวมทั้งหมด 41 คน
- การสร้างเป้าหมายในการดำเนินงาน

พัฒนาและสร้างเสริมศักยภาพภาคีเครือข่ายและบุคลากร ในการเฝ้า
ระวังสุขภาพเด็ก และพัฒนาเด็กวัยเรียน 4.0 (โรงเรียนต้นแบบ
เด็กไทยสุขภาพดี สูงดีสมส่วน)



เยี่ยมเสริมพลังการดำเนินงานเด็กไทยสุขภาพดี สูงดีสมส่วนและ
เด็กไทยแถมใส่



การดำเนินงาน

โครงการส่งเสริมสุขภาพและอนามัยการเจริญพันธุ์วัยรุ่นในเขตเมือง

แผนการดำเนินงาน

Cluster วัยเรียน **วัยรุ่น**

Start

การดำเนินงาน ตาม A2IM+PIRAB

เรียนรู้พื้นที่ เรียนรู้กลุ่มเป้าหมาย

Assessment

A

รณรงค์ ประชาสัมพันธ์
ประกวด

Advocacy

A

-การส่งเสริมสุขภาพวัยรุ่นตาม
แนวทางของ NEST เปิดประตูใจ
สู่วัยรุ่นและครอบครัวหญิง
ตั้งครรภ์วัยรุ่นในคลินิก
-การขับเคลื่อน พรบ.การป้องกัน
และแก้ไข้ปัญหาในวัยรุ่น

Intervention

I

Partnership , Investment , Regulate,
Advocate , Building Capacity

M

เยี่ยมเสริมพลัง

Success

ผลการดำเนินงาน

ศึกษาพฤติกรรมกรรมการส่งเสริมสุขภาพตามแนวทาง NEST
เรียนรู้พื้นที่ ใน 6 เขตนำร่องตามแนวทาง YFHS

พัฒนาศักยภาพทีมนำวัยรุ่น เข้าร่วมอบรมทั้งหมด 41 คน จากชุมชน
และกศน.ในเขตบางเขน

จัดรณรงค์ประชาสัมพันธ์เกี่ยวกับพ.ร.บ.การป้องกันและแก้ไข้ปัญหา
การตั้งครรภ์ในวัยรุ่นฯ มีนักศึกษาและบุคลากรของมหาวิทยาลัยศรี
ปทุมเข้าร่วมกิจกรรมทั้งสิ้น 320 คน

จัดประชุมอนุกรรมการฯตาม พรบ. กทม. / จัดเวทีแลกเปลี่ยน
เรียนรู้ประสบการณ์แม่วัยรุ่น





ตัวชี้วัด 1.6 ร้อยละของประชาชนวัยทำงานอายุ 30-44 ปี มีค่าดัชนีมวลกายปกติ

Cluster วัยทำงาน

5 ร้อยละของประชาชนวัยทำงานอายุ 30-44 ปี ในพื้นที่ต้นแบบ
มีค่าดัชนีมวลกายปกติ เพิ่มขึ้นร้อยละ 2.0 จากค่า baseline

4 ร้อยละของประชาชนวัยทำงานอายุ 30-44 ปี ในพื้นที่ต้นแบบ
มีค่าดัชนีมวลกายปกติเพิ่มขึ้นร้อยละ 1.0 จากค่า baseline

3 ได้ข้อตกลง/ มาตรการทางสังคม/ นโยบายสาธารณะ
ระดับพื้นที่ เกี่ยวกับ Healthy eating/ Active living/
Environmental health ในระดับพื้นที่ครบทั้ง 3 เรื่อง

2 ได้นวัตกรรมในพื้นที่ต้นแบบ อย่างน้อย 1 เรื่อง

1 มีสรุปรายงานการเฝ้าระวังพฤติกรรมที่
พึงประสงค์ทั้ง 4 ด้าน ในพื้นที่ต้นแบบ
อย่างน้อย 1 แห่ง

แผนการดำเนินงาน



อยู่ระหว่างดำเนินการ

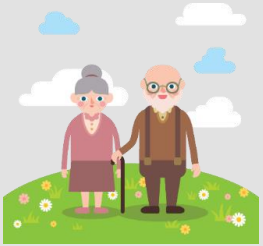
ร่วมผลักดันและสนับสนุนให้เกิดนโยบายสาธารณะ 3 เรื่อง
ในเขตยานนาวา

ถอดบทเรียนและจัดทำนวัตกรรมเรื่อง การปรับเปลี่ยน
พฤติกรรม "ยานนาวาโมเดล"

มีการสรุปรายงานการเฝ้าระวังของในสำนักงาน
เขตยานนาวา

ผลการดำเนินงาน

ตัวชี้วัด 1.7 ร้อยละของตำบลที่มีระบบการส่งเสริมสุขภาพดูแลผู้สูงอายุระยะยาว (Long Term Care) ในชุมชนผ่านเกณฑ์



Cluster วัยสูงอายุ

5 มีการจัดทำแผนการดูแลผู้สูงอายุรายบุคคล (Care Plan) นำร่องอย่างน้อย 1 เขต

4 มีนวัตกรรมการส่งเสริมสุขภาพผู้สูงอายุอย่างน้อย 1 นวัตกรรม

3 ศูนย์บริการสาธารณสุขมีระบบ Long Term Care ผ่านเกณฑ์ จำนวน 44 แห่ง

2 มีผลการดำเนินงานจัดอบรมผู้ดูแลช่วยเหลือผู้สูงอายุ (Caregiver) จำนวน 300 คน

1 เที่ยมเสริมพลังและมีรายงานข้อเสนอแนะเฝ้าเสริมพลัง และต่อยอดผลการดำเนินงานชมรมผู้สูงอายุคุณภาพ (ต้นแบบ) ด้านการส่งเสริมสุขภาพโซนตะวันออก (9 เขตในกรุงเทพมหานคร)

แผนการดำเนินงาน



ร่วมจัดทำแผนการดูแลผู้สูงอายุรายบุคคล เขตดินแดง.

Easy Stretching By Crutches จากไม้ค้ำยันสู่นวัตกรรมยืดกล้ามเนื้อ โดยศูนย์บริการสาธารณสุข 16 ลุมพินี

บูรณาการร่วมกับศูนย์บริการสาธารณสุข จำนวน 68 แห่ง

ดำเนินการไปแล้วบูรณาการ ร่วมกับกองการพยาบาลในการจัดอบรมผู้ดูแลผู้สูงอายุระยะยาวในเดือน พ.ย.- ธ.ค.60 และ เม.ย.- พ.ค.61

ดำเนินการเฝ้าเสริมพลังใน เขตดอนเมืองชุมชนไทเทย์น

ผลการดำเนินงาน

Cluster 5 กลุ่มวัย Cross Function

ตัวชี้วัด 1.11 ร้อยละของตำบลบูรณาการด้านส่งเสริมสุขภาพ 5 กลุ่มวัย และอนามัยสิ่งแวดล้อมมีนวัตกรรมสังคมหรือ Best Practice



วัดสวัสดิวารี สีมาราม ดุสิต	ไทย เทยีน	หนอง แخم	สวน สยาม	ราม อินทรา 89-91	ศาลเจ้า พ่อสม บุญ
✓	✓	✓		✓	✓
✓	✓	✓		✓	✓
✓	✓	✓		✓	✓
✓	✓	✓		✓	✓
✓	✓	✓	อยู่ระหว่าง ดำเนินการ	✓	✓ (10 ก.ค.61)

แผนการดำเนินงาน

ผลการดำเนินงาน



ตัวชี้วัด 1.8 ร้อยละของโรงพยาบาลที่พัฒนาอนามัยสิ่งแวดล้อม ได้ตามเกณฑ์ GREEN&CLEAN Hospital

Cluster กฎหมายและสิ่งแวดล้อม

ผลการดำเนินงานร้อยละของ
โรงพยาบาลที่พัฒนาอนามัย
สิ่งแวดล้อมได้ตามเกณฑ์
GREEN&CLEAN Hospital
ตามเจ้าภาพ

มีข้อตกลงร่วมกันในการพัฒนา
GREEN&CLEAN HOSPITAL
เขตเมือง

แผนการดำเนินงาน

Start

1

จำนวนโรงพยาบาล
สังกัดกระทรวง
สาธารณสุขใน กทม.
ทั้งหมด 14 แห่ง

ผ่านเกณฑ์
ระดับพื้นฐานขึ้นไป
14 แห่ง

คิดเป็น
ร้อยละ **100**

2

3

4

5

Success



ประสานความร่วมมือ บันทึกข้อตกลงร่วมพัฒนา
Bangkok GREEN and CLEAN plus

ผลการดำเนินงาน



กรมอนามัย
สถาบันพัฒนาสุขภาพอาเซียน

ตัวชี้วัด 2.1 ระดับความสำเร็จของการถ่ายทอดตัวชี้วัดระดับหน่วยงาน/ กลุ่มงานสู่ระดับบุคคล

Cluster HR



5 สื่อสารให้บุคลากรเข้าประเมินการรับรู้ความโปร่งใส และเป็นธรรมในการมอบหมายงาน

4 สื่อสาร/ถ่ายทอด/ชี้แจง หลักเกณฑ์แนวทางการมอบหมายงาน การถ่ายระดับตัวชี้วัดฯ

3 จัดทำตัวชี้วัดและค่าเป้าหมายของระดับบุคคลฯ กิจกรรมสร้างคุณค่า ยกย่องเชิดชู

2 หน่วยงานวิเคราะห์และทบทวน ตัวชี้วัด เพื่อเตรียมการถ่ายทอดตัวชี้วัดสู่ระดับกลุ่มงานและรายบุคคล

1 จัดตั้งคณะกรรมการระดับหน่วยงานฯ กำหนด หลักเกณฑ์การถ่ายระดับตัวชี้วัดฯ นำผลการประเมินฯ รอบที่ 1 จัดทำแผนพัฒนารายบุคคล



ทบทวน/ สื่อสาร/ถ่ายทอด/ยกย่องชมเชย

แผนการดำเนินงาน

ผลการดำเนินงาน

ตัวชี้วัด 2.2 ร้อยละการรับรู้เรื่องการประเมินคุณธรรมและความโปร่งใสของบุคลากรในหน่วยงานสังกัดกรมอนามัย

Cluster HR



5 ร้อยละการรับรู้เรื่องการประเมินคุณธรรมและความโปร่งใสของบุคลากรในหน่วยงาน

4 แผนปฏิบัติการของหน่วยงาน

3 หลักฐานการสื่อสาร สร้างกระแสให้บุคลากรรับทราบทั่วองค์กรถึงประเด็นที่เป็นความเสี่ยงโอกาสพัฒนาจากการประเมิน เช่น ภาพถ่าย รายงานการประชุม เป็นต้น

2 การกำหนดคณะผู้รับผิดชอบ

1 การวิเคราะห์สถานการณ์ และกำหนดประเด็นที่เป็นปัญหาและโอกาสพัฒนา

แผนการดำเนินงาน




บันทึกข้อความ

ส่วนราชการ กลุ่ม, รวบรวมข้อมูลและขึ้นสื่อออนไลน์ โทร. ๐-๒๕๖๒ ๖๕๑๐ ต่อ ๒๐๙
ที่ สส.๑๗๗๕.๐๒/ ๑.๒๒๙๔ วันที่ ๕ มิถุนายน ๒๕๖๑
เรื่อง การตอบแบบสำรวจประเมินคุณธรรมและความโปร่งใสของบุคลากร
สถาบันพัฒนาสุขภาพระดับสูง ประจำปีงบประมาณ ๒๕๖๑ (รอบ ๕ เดือนหลัง)
เรียน บริษัทฯ / รงผู้ว่าราชการฯ / ผู้ช่วยผู้อำนวยการ / อธิการแพทย์ / หัวหน้ากลุ่มงาน

ตามที่วันที่ สส ๑๗๗๕.๐๒/ ๑.๒๒๙๔ เรื่อง การตอบแบบสำรวจประเมินคุณธรรมและความโปร่งใสของบุคลากร สถาบันพัฒนาสุขภาพระดับสูง ประจำปีงบประมาณ ๒๕๖๑ (รอบ ๕ เดือนหลัง) ลงวันที่ ๕ มิถุนายน ๒๕๖๑ โดยกองการเจ้าหน้าที่ในฐานะเจ้าภาพประเมินตัวชี้วัดที่ ๒.๒ ร้อยละการรับรู้เรื่องการประเมินคุณธรรมและความโปร่งใสของบุคลากรในหน่วยงานสังกัดกรมอนามัย โดยเกณฑ์รอบ ๕ (เดือนหลัง (มี.ค.-ค.๖๑)) ให้นำใช้ข้อมูลแบบประเมินที่ได้จากการตอบแบบสำรวจการประเมินคุณธรรมและความโปร่งใสในแบบออนไลน์ (Google form) และกำหนดให้การตอบแบบสำรวจออนไลน์ ต้องมีการลงชื่อที่ตรงตามแบบสำรวจ ดังกล่าว นั้น

ในกรณี สถาบันพัฒนาสุขภาพระดับสูง ขอแจ้งบุคลากรทุกท่านเข้าประเมินการรับรู้เรื่องการประเมินคุณธรรมและความโปร่งใสของสถาบันพัฒนาสุขภาพระดับสูงแบบออนไลน์ (Google form) ณ ห้องประชุมโกลด์ ระหว่างวันที่ ๓๑ - ๒๒ มิถุนายน ๒๕๖๑ เวลา ๐๙.๐๐ - ๑๕.๐๐ น.

จึงเรียนมาเพื่อทราบและโปรดแจ้งบุคลากรในกลุ่มงานของท่านทราบและปฏิบัติตามอย่างเคร่งครัด
ด้วยดี ขอเป็นพระคุณ



(นายเกษม เวชสุทธานนท์)

ผู้อำนวยการสถาบันพัฒนาสุขภาพระดับสูง

https://docs.google.com/forms/d/1WSSnEC7RTBLDemaT7edY77aRi080WfzqzphY_KbUM2o/d2cedfdform

แบบสำรวจการรับรู้การประเมินคุณธรรม
และความโปร่งใสของบุคลากรในหน่วย
งานสังกัดกรมอนามัย ประจำปีงบประมาณ
2561 Internal Integrity and
Transparency Assessment: IIT

แบบฟอร์ม แบบสำรวจการรับรู้การประเมินคุณธรรมและความโปร่งใสของบุคลากรในหน่วยงานสังกัดกรม
อนามัย ประจำปีงบประมาณ 2561 Internal Integrity and Transparency Assessment: IIT มีนิตยสาร
ตอนแล้ว
โปรดคลิกลิงค์หรือแจ้งแบบฟอร์ม หากมีความต้องการผิดพลาด

ผลการดำเนินงาน



ตัวชี้วัด 2.9 ระดับความสำเร็จของการพัฒนาปรับปรุงประสิทธิภาพ/คุณภาพการทำงาน [PMQA หมวด 6 (LEAN)]

Cluster HR /FIN



5 สรุปรบทเรียนความสำเร็จและการรายงานผลทันรอบระยะเวลาที่กำหนด

4 นำผลที่ได้ ไปทบทวนปรับแก้ไขเพื่อลดข้อผิดพลาด เพื่อให้มั่นใจได้ว่ากระบวนการ/ระบบปฏิบัติการมีการจัดการห่วงโซ่อุปทาน อย่างมีประสิทธิภาพ

3 มีการใช้เทคโนโลยีทางเลือก และมีผลการประเมิน/ทดลองเพื่อสร้างกลไกการป้องกันความผิดพลาด

2 ใช้เครื่องมือในการปรับปรุงคุณภาพ การออกแบบพัฒนา/ปรับปรุงกระบวนการ เพื่อก่อให้เกิดผลผลิต / บริการและผลลัพธ์ในเชิงบวกให้แก่ผู้รับบริการและหรือผู้มีส่วนได้ส่วนเสียที่สำคัญ

1 แสดงให้เห็นถึงการออกแบบ ความสอดคล้องกับความต้องการของผู้รับบริการและผู้มีส่วนได้ส่วนเสีย เพื่อผลการดำเนินการที่ดีกว่า

แผนการดำเนินงาน

คัดเลือกกระบวนการงาน ปรับปรุงระบบธุรการและระบบสารบรรณ โดยใช้โปรแกรมสำเร็จรูป ด้านธุรการและงานสารบรรณ (บันทึกข้อความและแบบฟอร์มสำเร็จรูป)



ผลการดำเนินงาน

Smart Society สร้างองค์กร ยุค 4.0
Key activity : Level up
แผนงานพัฒนาคุณภาพชีวิตประชาชน
กรุงเทพมหานครทุกกลุ่มวัย





กรมอนามัย
สถาบันพัฒนาสุขภาพเขตเมือง

การกำกับติดตามแผน PP Excellence กรุงเทพมหานคร

บทบาทสำคัญของ สถาบันพัฒนาสุขภาพเขตเมือง

- ❖ **ส่งเสริมและผลักดันทุกภาคส่วนที่เกี่ยวข้อง** ให้มีการจัดสรรทรัพยากรสู่การดำเนินงาน มุ่งสู่เป้าหมายตามแผนยุทธศาสตร์ฯ
- ❖ **สนับสนุนการดำเนินงานและวิจัย** พัฒนาด้วยการผนึกกำลังกับ **ภาคีเครือข่าย** เพื่อให้มีฐานข้อมูลสุขภาพและรูปแบบการขับเคลื่อนงานส่งเสริมสุขภาพและป้องกันโรคตามกลยุทธ์และมาตรการบรรลุเป้าประสงค์ตามแผนยุทธศาสตร์





ผลการกำกับติดตามแผน PP.BKK ปีงบประมาณ 2561

ม.ค. 2561
แต่งตั้งคณะทำงานติดตาม
ประเมินผลและรายงานผลฯ

19 ก.พ. 2561
ประชุมนำเสนอภาพรวม PP.กทม.
แก่ผู้ตรวจราชการฯ เขต 13
(ท่านพิสิษฐ์)
ณ ห้องประชุม สสม.

ส.ค. 2561
ประชุมนำเสนอภาพรวม PP.กทม.
(รอบ 9 เดือน)
แก่คณะอนุกรรมการจัดทำและ
ขับเคลื่อนแผนยุทธศาสตร์ฯ



12 ธ.ค. 2561
ประชุมประสานแผน
ยุทธศาสตร์ฯ

31 มี.ค. 2561
จัดทำสรุปรายงาน
ผลการดำเนินงาน
ต.ค.2560 - มี.ค. 2561

เม.ย. - พ.ค. 2561
เยี่ยมเสริมพลัง ร่วมกับ PCC

ก.ย. 2561
จัดทำเล่มรายงานผลการ
ติดตาม
และประเมินผลฯ

13 ก.พ. 2561
ประชุมติดตามประเมินผล
และรายงานผลฯ
(ครั้งที่ 1) ณ กทม.2
ประธาน : ผอ.สำนักอนามัย

มิ.ย. - ก.ค. 2561
ประชุมภาคีเครือข่าย PP
รายประเด็นปัญหาเร่งด่วน
(การคัดกรองพัฒนาการ)
(เด็กสูงดีสมส่วน)
(NCD วัยทำงานและการจัดการ
ปัจจัยเสี่ยง) (HALE)



ผลการเข้าร่วม เยี่ยมเสริมพลังหน่วยงานต่างๆ

ด่วนที่สุด

ที่ สธ ๐๒๐๕/รพ/๒๑



สำนักงานปลัดกระทรวงสาธารณสุข
ถนนติวานนท์ จังหวัดนครปฐม ๑๑๐๐๐

๒๗ มีนาคม ๒๕๖๑

เรื่อง ขอเชิญร่วมเป็นผู้บริหารเขตสุขภาพที่ ๑๓ กรุงเทพมหานคร เพื่อเยี่ยมหน่วยงานด้านการแพทย์และสาธารณสุขในการดำเนินงานทีมหมอกรอบครัว (Primary Care Cluster : PCC) ในพื้นที่กรุงเทพมหานคร
เรียน ผู้อำนวยการสถาบันพัฒนาสุขภาพระดับเมือง การสาธารณสุข

- สิ่งที่ส่งมาด้วย ๑. กำหนดการ และกรอบประเด็นในการเยี่ยมหน่วยงาน จำนวน ๑ ฉบับ
- ๒. แบบตอบรับในการเข้าร่วมการเยี่ยมหน่วยงาน จำนวน ๑ ฉบับ

ตามที่ สำนักตรวจราชการกระทรวง เขตสุขภาพที่ ๑๓ กรุงเทพมหานคร ได้จัดทำโครงการ "เยี่ยมหน่วยงานด้านการแพทย์และสาธารณสุขในเขตสุขภาพที่ ๑๓ กรุงเทพมหานคร ประจำปีงบประมาณ ๒๕๖๑" ขึ้น โดยมีวัตถุประสงค์ เพื่อให้คณะผู้บริหารเขตสุขภาพที่ ๑๓ กรุงเทพมหานคร และผู้เกี่ยวข้อง ได้มีโอกาสเข้าเยี่ยมหน่วยงานด้านการแพทย์และสาธารณสุขในพื้นที่กรุงเทพมหานคร เพื่อทำความรู้จัก และรับทราบบริบทของหน่วยงาน รวมทั้งรับทราบข้อมูลการดำเนินงาน ปัญหา อุปสรรคในการดำเนินงานของหน่วยงานเพื่อเป็นข้อมูลพื้นฐานสำหรับการวางแผน และประสานความร่วมมือในการดำเนินงานร่วมกันให้เป็นไปอย่างราบรื่น และมีประสิทธิภาพสูงสุด ซึ่งในโครงการดังกล่าว ได้กำหนดให้มีการเยี่ยมการดำเนินงานทีมหมอกรอบครัว (Primary Care Cluster : PCC) และรับทราบข้อมูลการดำเนินงานส่งเสริมสุขภาพป้องกันโรคเป็นเลิศ (Promotion Prevention and Protection Excellence : PP&P Excellence) รายละเอียดตามความทราบแล้วนั้น

ในการนี้ สำนักงานปลัดกระทรวงสาธารณสุข จึงขอเรียน ดังนี้

๑. ขอเรียนเชิญ ท่าน ร่วมเป็นคณะผู้บริหารเขตสุขภาพที่ ๑๓ กรุงเทพมหานคร ร่วมกับผู้บริหารของกรุงเทพมหานคร เพื่อเยี่ยม ศูนย์บริการสาธารณสุข ที่มีการดำเนินงาน ทีมหมอกรอบครัว (PCC) ในพื้นที่นำร่อง ๔ เขตของกรุงเทพมหานคร โดยจะมีสถานพยาบาลทั้งภาครัฐและเอกชนที่เกี่ยวข้องการดำเนินงาน ร่วมเป็นทีมรับเยี่ยมด้วย ดังกำหนดการ และกรอบประเด็นในการเยี่ยมฯ (สิ่งที่ส่งมาด้วย ๑) ค่าใช้จ่ายในการเดินทางไปราชการ เบิกจากต้นสังกัด
๒. ขอความกรุณา ท่าน ใต้ตอบรับเข้าร่วมเป็นคณะเยี่ยมหน่วยงาน ตามแบบตอบรับ (สิ่งที่ส่งมาด้วย ๒) ทาง E-mail : region13.moph@gmail.com ภายในวันที่ ๔ เมษายน ๒๕๖๑

จึงเรียนมาเพื่อโปรดทราบ และขอเชิญร่วมเป็นคณะเยี่ยมหน่วยงานฯ ตามวัน เวลา และสถานที่ดังกล่าวด้วย จะเป็นพระคุณ

ขอแสดงความนับถือ

(นายพิศิษฐ์ ศรีประเสริฐ)

ผู้ตรวจราชการกระทรวง

ปฏิบัติราชการแทนปลัดกระทรวงสาธารณสุข

หนังสือสำนักงานปลัดกระทรวงสาธารณสุข

ที่ สธ 0205/7621 ลว.27 มีนาคม 2561

เรื่อง ขอเชิญร่วมเป็นทีมผู้บริหารเขตสุขภาพที่ 13 กรุงเทพมหานคร

เพื่อเยี่ยมหน่วยงานด้านการแพทย์และสาธารณสุขในการดำเนินงานทีมหมอกรอบครัว (Primary Care Cluster : PCC) ในพื้นที่กรุงเทพมหานคร

- 23 เมษายน 2561 ศบส. 66 ตำหนักพระแม่กวนอิม เขตลาดพร้าว
- 24 เมษายน 2561 ศบส. 30 วัดเจ้าอาม เขตบางกอกน้อย
- 21 พฤษภาคม 2561 ศบส. 60 รสสุคนธ์ มโนชญาการ เขตดอนเมือง
- 22 พฤษภาคม 2561 ศบส. 29 ช่าง นุชเนตร เขตจอมทอง





ข้อสังเกตจากการเข้าเยี่ยมเสริมพลัง

- ผู้บริหารและบุคลากรในศูนย์บริการสาธารณสุข กรุงเทพมหานคร มีความเข้าใจแผน PP&P กรุงเทพมหานครในระดับที่แตกต่างกัน ตามกระบวนการเข้ามามีส่วนร่วมในการจัดทำแผน PP&P กรุงเทพมหานคร
- ข้อมูลตัวชี้วัดที่มีโอกาสพัฒนาและบรรลุเป้าหมายในทุกพื้นที่นำร่อง PCC คือ ร้อยละของเด็กอายุ 0-5 ปี มีพัฒนาการสมวัย (ร้อยละ 85) และสูงดีสมส่วน (ร้อยละ 54)

โอกาสการพัฒนาในการขับเคลื่อนงานส่งเสริมสุขภาพ

- เพิ่มการสื่อสารความเชื่อมโยงงานตามแผนงาน PP&P กรุงเทพมหานคร แก่ภาคีเครือข่ายที่เกี่ยวข้อง ในเวทีอบรมพัฒนาศักยภาพภาคีเครือข่ายและติดตามเยี่ยมเสริมพลังในโครงการที่เกี่ยวข้องของ สสม. จะได้เพิ่มประสิทธิภาพความร่วมมือขับเคลื่อนแผน PP&P กรุงเทพมหานคร ในเครือข่ายได้ชัดเจนและเป็นรูปธรรมมากขึ้น ซึ่งจะส่งผลต่อการยกระดับคุณภาพมาตรฐานงานส่งเสริมสุขภาพทุกกลุ่มวัย ให้บรรลุเป้าหมายที่กำหนด
- พัฒนาศักยภาพภาคีเครือข่ายของหน่วยบริการอื่นๆ นอกเหนือจาก ศบส. เพื่อการขับเคลื่อนงานส่งเสริมสุขภาพเน้นเชิงรุก

ผลการดำเนินงาน สถาบันรอบรู้สุขภาพ



- ✓ มีการประกาศนโยบายที่ชัดเจนในการดำเนินงานองค์กรรอบรู้สุขภาพ
- ✓ เปิดตัวโครงการ มอบนโยบาย วันที่ 9 มีนาคม 2560
- ✓ มีระบบการกำกับ ติดตาม รายงานผลประจำเดือน

- ✓ **Capacity Building**
- ✓ การใช้ V Shape
- ✓ ให้บริการตาม Flow , Script ,KM
- ✓ การสื่อสาร ด้วยเทคนิค Teach back , Ask me 3
- ✓ ร่างหลักสูตรพัฒนาศักยภาพเจ้าหน้าที่

- ✓ **Social Media approach**
- ✓ การใช้ Line ในการส่งเสริม ความรอบรู้สุขภาพและการติดตามผล
- พัฒนาสื่อ คลิปวีดีโอส่งเสริม ความรอบรู้ในกลุ่มเป้าหมาย

- ✓ สื่อ ข้อมูล องค์ความรู้ ของแต่ละคลินิก **tailored key message *อยู่ระหว่างดำเนินการ**
- 66 key message(ภาพ) ในรูปแบบ Big Book
- ปรับปรุงแผนที่บริการ (You are here)
- ป้ายคลินิก(เป็นรูปภาพ)
- รพ.รอบรู้สุขภาพ

ความก้าวหน้าผลการดำเนินงาน โครงการพัฒนาบริการส่งเสริมสุขภาพและองค์กรนวัตกรรม เสริมสร้างความฉลาดรู้สุขภาพประชากรเขตเมือง (กทม.) ปี พ.ศ.2560-2562

งบสนับสนุนการดำเนินงาน จาก สสส.



Management Partnership

**ศูนย์เด็กเล็ก
ศบส.
โรงเรียน มหาวิทยาลัย
คอนโดลุมพินี NXP
ชมรมผู้สูงอายุ**

Investment

**งบ
สนับสนุน
จาก สสส.**

Regulate

**ต้นแบบ HLS
ต้นแบบ NXP
ชมรมผู้สูงอายุ
ศูนย์เด็กเล็ก
HLH**

Life Course Approach

Advocate

**MWI Project
ผ่าน PP เขต
เปิดตัวกรมอนามัย
รอบรู้ และสสม.
รอบรู้**

Build Capacity

**อบรม
พัฒนา
ศักยภาพ
บุคลากร**



กรมอนามัย
สถาบันพัฒนาสุขภาพภาคเหนือ



การขับเคลื่อนโครงการเพื่อส่งเสริมสุขภาพและเสริมสร้างความรอบรู้ ให้กับประชาชนเขตเมือง ร่วมกับภาคีเครือข่าย

15 โครงการย่อย HLO ตาม Life Course Approach สร้างโมเดลต้นแบบ



5 โครงการย่อย

วัยแม่และเด็ก

1. ส่งเสริมความรอบรู้ผู้ประกอบการด้วยโปรแกรมการเล่นและเล่นิทานในเด็กอายุ 9 เดือน -3.6 ปี
2. หญิงก่อนตั้งครรภ์
3. ส่งเสริมความรอบรู้หญิงตั้งครรภ์เพื่อการเลี้ยง ลูกด้วยนมแม่อย่างเดี่ยว 6 เดือน
4. DSPM และ DAIM
5. ศูนย์เด็กปฐมวัยต้นแบบความรอบรู้สุขภาพโดยการมีส่วนร่วม



3 โครงการย่อย

วัยเรียนวัยรุ่น

1. ความรอบรู้สุขภาพในโรงเรียนระดับมัธยมศึกษาและมหาวิทยาลัย
2. วัยรุ่น วัยใส
3. ต้นแบบโรงเรียนเสริมสร้างความรอบรู้ด้านสุขภาพ



4 โครงการย่อย

วัยทำงาน

1. เสริมสร้างศักยภาพผู้ป่วยโรคเบาหวาน ความดันโลหิตสูง (ครบองค์รวม 3อ.+ 1ย)
2. ต้นแบบสถานประกอบการส่งเสริมความรอบรู้
3. Self-help group ในผู้ป่วยเบาหวานชนิดที่ 2
4. ส่งเสริมความรอบรู้ทางสุขภาพของประชากรวัยทำงานในลุ่มพินี



3 โครงการย่อย

วัยสูงอายุ

1. พัฒนาต้นแบบบริการส่งเสริมความรอบรู้ด้านสุขภาพผู้สูงอายุ
2. ส่งเสริมความรอบรู้ด้านสุขภาพชมรมผู้สูงอายุ
3. ศึกษากลไกการส่งผู้ดูแลไปดูแลผู้สูงอายุที่บ้าน

ทิศทางการขับเคลื่อนงานวิจัยและนวัตกรรม สถาบันพัฒนาสุขภาพเขตเมือง

1 การวิจัยและนวัตกรรมที่มาจาก
Supply Side

การวิจัยและนวัตกรรมที่มาจาก
Demand Side

2 หัวข้อวิจัยเป็นชิ้นๆ
Fragment Research Projects

การวิจัยเรื่องใหญ่ๆ ที่ชัดเจน
Integrated Research Agenda

3 Something in Everything

Everything in
Something

4 เน้นการพัฒนาความเป็นเลิศ
ด้านเทคโนโลยี

เน้นการพัฒนาความเป็นเลิศด้าน
เทคโนโลยี ที่เหมาะสม

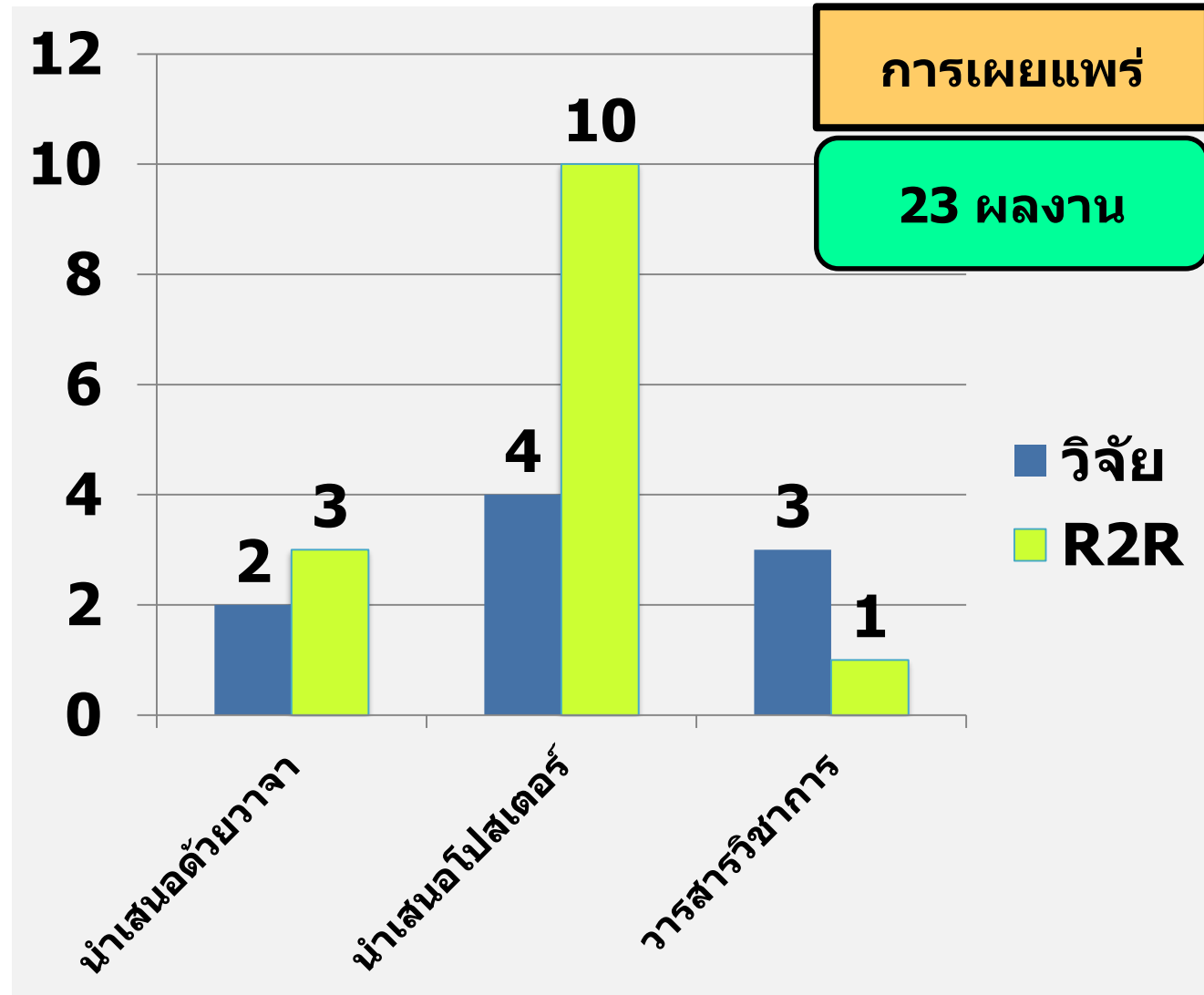
5 ต่างคนต่างคิด

การสร้างเครือข่ายการพัฒนา
นวัตกรรมและวิจัยอย่างเป็นระบบ

ผลการดำเนินงานวิจัย R2R และ KM ปี 2561

ขั้นตอน	วิจัย	R2R	KM
ถอดบทเรียน	-	-	5
จัดทำโครงร่าง	5 (ของปี 63)	-	-
อยู่ระหว่างขอ จริยธรรม	2	-	-
เก็บข้อมูล	-	2	-
วิเคราะห์ผล	1	-	-
จัดทำรายงาน	4	14	5

ข้อมูล ณ 29 มิ.ย.61



นวัตกรรมที่ถูกนำไปใช้ประโยชน์

Bite me Please "กัดฉันหน่อยนะ"

แท่งยาง



ห่วง



ได้รับการรับรอง
ความปลอดภัยจาก
กรมวิทยาศาสตร์บริการ

- ✓ ส่งเสริมเด็กไทยสุขภาพ
ฟันดี
- ✓ **Bite Me Please for
FUN**
- ✓ อุปกรณ์ช่วยในการแปรง
ฟัน
- ✓ ช่วยทำให้เด็กได้
ปรับเปลี่ยนพฤติกรรมใน
การแปรงฟัน

สร้างสรรค์ โดย กลุ่มงานทันตสาธารณสุข

บ่อเล่นน้ำปั๊มมือหมุน



- ✓ กระตุ้นสมองเรียนรู้
สู่พัฒนาการสมวัย
ร่างกายแข็งแรงมีส่วนร่วม
- ✓ พัฒนากล้ามเนื้อมัดใหญ่
- ✓ สร้างสรรค์จินตนาการ
และการเรียนรู้

สร้างสรรค์ โดย กลุ่มงานคลินิกพัฒนารูปแบบและนวัตกรรมส่งเสริมสุขภาพเด็กดี

เสริมพลัง
ระหว่าง
ทีมงาน

นโยบาย
ชัดเจน

สื่อสารมี
ประสิทธิภาพ

ท้าทาย
กล้า
ลงมือทำ

ลงมือทำ
ร่วมกับ
ภาคี
เครือข่าย

บูรณา
การ
ระหว่าง
ภารกิจ



ปัจจัยแห่ง ความสำเร็จ



กรมอนามัย
สถาบันพัฒนาสุขภาพระดับเมือง

ปัญหาและ ความท้าทาย

1

ปรับบทบาท
ภารกิจ
ของหน่วยงาน

2

ประสบการณ์
และความ
เชี่ยวชาญการ
ทำงานพื้นที่
เขตเมือง

3

การทำงานแบบ
หลายภาคส่วน

4

ความซับซ้อน
ของปัญหาและ
พื้นที่

5

การบริหาร
จัดการ
งบประมาณ
(นอก
งบประมาณ)





Thank you

Download เอกสาร

Website

<http://mwi.anamai.moph.go.th>

สถาบันพัฒนาสุขภาพระดับเมือง

หรือ QR Code

