



กรมอนามัย  
สถาบันพัฒนาสุขภาพระดับเมือง

# มูลฝอยติดเชื้อและการสวมใส่อุปกรณ์ ป้องกันจัดการมูลฝอยติดเชื้อ

โดย แพทย์หญิงนิตยา อยู่รักดี นายแพทย์ชำนาญการ



# ประเภทของมูลฝอยในโรงพยาบาล

พรบ.การสาธารณสุข “มูลฝอย” หมายถึง เศษกระดาษ เศษผ้า เศษอาหาร เศษสินค้า  
ถุงพลาสติก ภาชนะใส่อาหาร ถัง มูลสัตว์หรือซากสัตว์รวมตลอดถึงสิ่งอื่นใดที่เก็บกวาดจากถนน  
ตลาด ที่เลี้ยงสัตว์หรือที่อื่น และหมายความรวมถึงมูลฝอยติดเชื้อ มูลฝอยที่เป็นพิษ หรืออันตราย  
จากชุมชน แบ่งเป็น

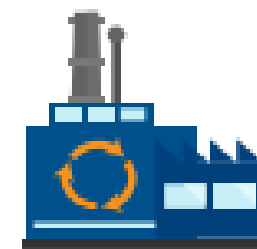
1. มูลฝอยทั่วไป
2. มูลฝอยติดเชื้อ
3. มูลฝอยที่เป็นพิษ หรืออันตรายจากชุมชน มูลฝอยที่เป็นวัตถุดิบเปื้อนสารที่มีคุณสมบัติเป็น  
สารพิษ สารไวไฟ สารออกซิไดซ์ สารเปอร์ออกไซด์ สารระคายเคือง สารกัดกร่อน สารที่  
เกิดปฏิกิริยาได้ง่าย สารที่เกิดระเบิดได้ สารที่ทำให้เกิดการเปลี่ยนแปลงทางพันธุกรรม สารหรือสิ่ง  
อื่นใดที่อาจก่อหรือมีแนวโน้มที่จะทำให้เกิดอันตรายแก่บุคคล สัตว์ พืช ทรัพย์สิน หรือสิ่งแวดล้อม

# ผลกระทบต่อสุขภาพและสิ่งแวดล้อม

- เป็นแหล่งแพร่ระบาดของเชื้อโรค
- เป็นแหล่งเพาะพันธุ์สัตว์และแมลงพาหะนำโรค
- ทำลายสุนทรียภาพด้านสิ่งแวดล้อม
- เกิดความรำคาญจากกลิ่น
- เกิดการปนเปื้อนแหล่งน้ำใต้ดิน แม่น้ำ ลำคลอง

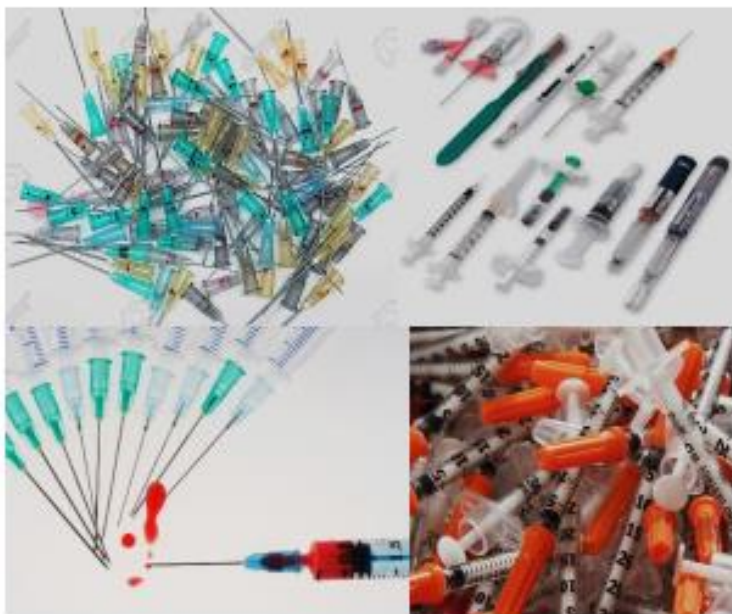
# มูลฝอยติดเชื้อ

- มูลฝอยที่มีเชื้อโรคปะปนอยู่ในปริมาณ หรือ มีความเข้มข้น ซึ่งถ้ามีการสัมผัส หรือ ใกล้ชิดกับมูลฝอยนั้นแล้วสามารถทำให้เกิดโรคได้
- เกิดขึ้นหรือใช้ในกระบวนการตรวจวินิจฉัยทางการแพทย์ และการรักษาพยาบาล การให้ภูมิคุ้มกันโรคและการทดลองเกี่ยวกับโรค และการตรวจชั้นสูตรศพหรือซากสัตว์ รวมทั้งในการศึกษาวิจัย



# การคัดแยกประเภทมูลฝอยติดเชื้อ

## มูลฝอยติดเชื้อประเภทวัสดุคม



เข็ม ใบมีด หลอดแก้ว แผ่นกระจกปิดสไลด์ เป็นต้น

## มูลฝอยติดเชื้อประเภทวัสดุไม่มีคม



ผ้าก๊อซ สำลี ถุงมือ ชิ้นเนื้อต่างๆ ที่เกิดจากการผ่าตัด การตรวจ  
ชันสูตรศพ หรือซากสัตว์ และการใช้สัตว์ทดลอง

# วิธีการเก็บรวบรวมมูลฝอยติดเชื้อ



วัสดุมีคมใส่กล่อง



รวบรวมใส่ถุง



มัดปากถุงให้แน่น



วัสดุไม่มีคมใส่ถุง



รวบรวมใส่ถุง



มัดปากถุงให้แน่น



ภาชนะรองรับ

1. เก็บทันที ณ ที่เกิดมูลฝอย และไม่ปนกับมูลฝอยประเภทอื่น
2. จัดให้มีที่เก็บ ณ มุมห้องได้ แต่ต้องไม่เกิน 1 วัน
3. จัดให้มีที่พักรวมมูลฝอยติดเชื้อ (กรณีพักค้างคืน)

# ลักษณะภาชนะบรรจุมูลฝอยติดเชื้อ

## ภาชนะบรรจุมูลฝอยติดเชื้อประเภท วัสดุมีคม

ภาชนะต้อง เป็นกล่องหรือถัง ทำด้วยวัสดุที่มีความแข็งแรง ทนทานต่อการแทงทะลุ การกัดกร่อนของสารเคมี และเป็นภาชนะที่ทึบแสง



บรรจุไม่เกิน 3 ใน 4 ส่วนของความจุภาชนะ ปิดฝาให้แน่นแล้วนำไปใส่ถุงสีแดงทึบอีกชั้นหนึ่ง

## ภาชนะบรรจุมูลฝอยติดเชื้อประเภท วัสดุไม่มีคม

ภาชนะต้องเป็น ถุงสีแดงทึบแสง ทำจากพลาสติกหรือวัสดุที่มีความเหนียวไม่ฉีกขาดง่าย ทนทานต่อสารเคมี การรับน้ำหนัก ถักน้ำได้ไม่รั่วซึม



บรรจุไม่เกิน 2 ใน 3 ส่วนของความจุภาชนะ ปิดปากถุงให้แน่น โดยใช้เชือกกรัด

# การเคลื่อนย้ายมูลฝอยติดเชื้อในโรงพยาบาล

- ผู้ปฏิบัติงานต้องผ่านการฝึกอบรมการป้องกันและระงับการแพร่เชื้อหรืออันตรายที่อาจเกิดจากมูลฝอยติดเชื้อ
- ผู้ปฏิบัติงานต้องสวมอุปกรณ์ป้องกันอันตรายส่วนบุคคล



# การเคลื่อนย้ายมูลฝอยติดเชื้อภายใน รพ.

## ลักษณะรถเข็นมูลฝอยติดเชื้อ



1. ทำด้วยวัสดุที่ทำความสะอาดง่าย พื้นและผนังต้องทึบ และปิดฝาให้แน่นเพื่อป้องกันสัตว์และแมลงเข้าไป



2. มีอุปกรณ์ หรือเครื่องมือ (น้ำยาฆ่าเชื้อ และคีมคีบขยะ) สำหรับใช้ในการเก็บขน มูลฝอยติดเชื้อที่ตกลง

3. มีข้อความสีแดงมองเห็นได้ชัดเจน  
“รถเข็นมูลฝอยติดเชื้อ ห้ามนำไปใช้ในกิจการอื่น”

# การเคลื่อนย้ายมูลฝอยติดเชื้อภายใน รพ.

กรณีที่มูลฝอยติดเชื้อตกหล่นระหว่างทาง

!!! ห้ามหยิบ มูลฝอยติดเชื้อด้วยมือเปล่า

1. ใช้คีมคีบขยะที่ตกหล่น



2. เก็บขยะใส่ในภาชนะ  
บรรจุมูลฝอยติดเชื้อ

3. ทำความสะอาดด้วยน้ำยาฆ่าเชื้อ

4. เช็ดถูทำความสะอาด  
ตามปกติ

# ที่พักรวมมูลฝอยติดเชื้อ

มีลักษณะไม่แพร่เชื้อ และอยู่ในที่ที่สะดวกต่อการขนมูลฝอยติดเชื้อไปกำจัด

ถ้าเก็บมูลฝอยไว้เกิน 7 วัน ต้องควบคุมอุณหภูมิไว้ไม่เกิน 10 °C

มีลักษณะโปร่ง ไม่อับชื้น

พื้นและผนังต้องเรียบ ทำความสะอาดง่าย

มีรางหรือท่อระบายน้ำทิ้งเชื่อมต่อกับระบบบำบัดน้ำเสีย



เป็นห้องหรืออาคารเฉพาะ แยกจากอาคารอื่น

มีขนาดกว้างเพียงพอที่จะเก็บกักมูลฝอยติดเชื้อได้อย่างน้อย 2 วัน

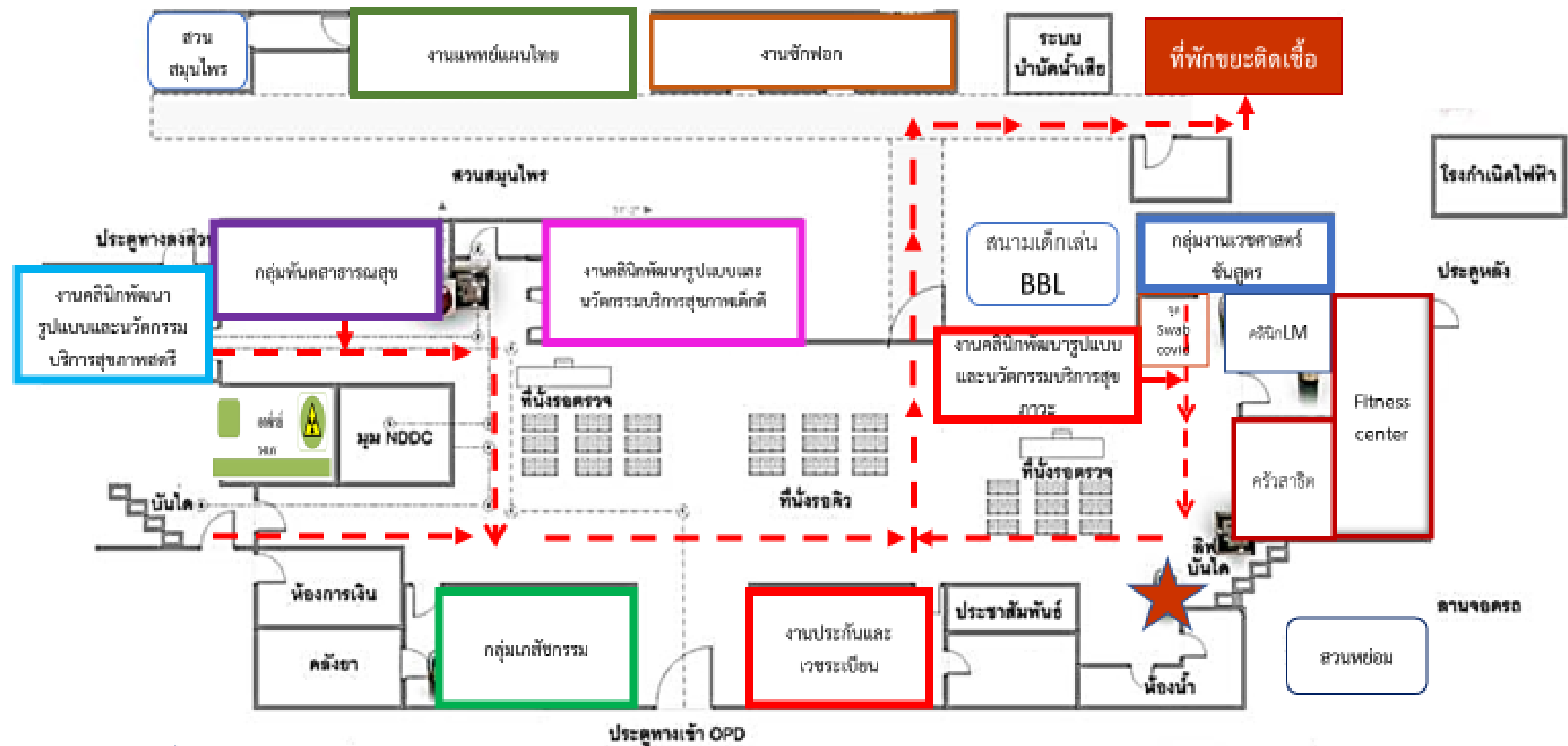
ข้อความติดไว้หน้าห้อง "ที่พักรวมมูลฝอยติดเชื้อ"

- สามารถป้องกันสัตว์และแมลงเข้าไปได้
- มีประตูกว้างพอสมควรตามขนาดของห้องสะดวกต่อการปฏิบัติงาน
- ปิดล็อกด้วยกุญแจ หรือปิดด้วยวิธีอื่นที่บุคคลทั่วไปไม่สามารถที่จะเข้าไปได้



กรมอนามัย  
สถาบันพัฒนาสุขภาพเขตเมือง

# แผนผังเส้นทางการขนขยะติดเชื้อ สถาบันพัฒนาสุขภาพเขตเมือง (ชั้น1)



หมายเหตุ:  จุดพักขยะจะตั้งถังรองรับขยะติดเชื้อเวลา 14.00น. ขนขยะไปยังที่พักขยะติดเชื้อเวลา 14.30 น.

กรมอนามัยส่งเสริมให้คนไทยสุขภาพดี

 <http://mwi.anamai.moph.go.th>

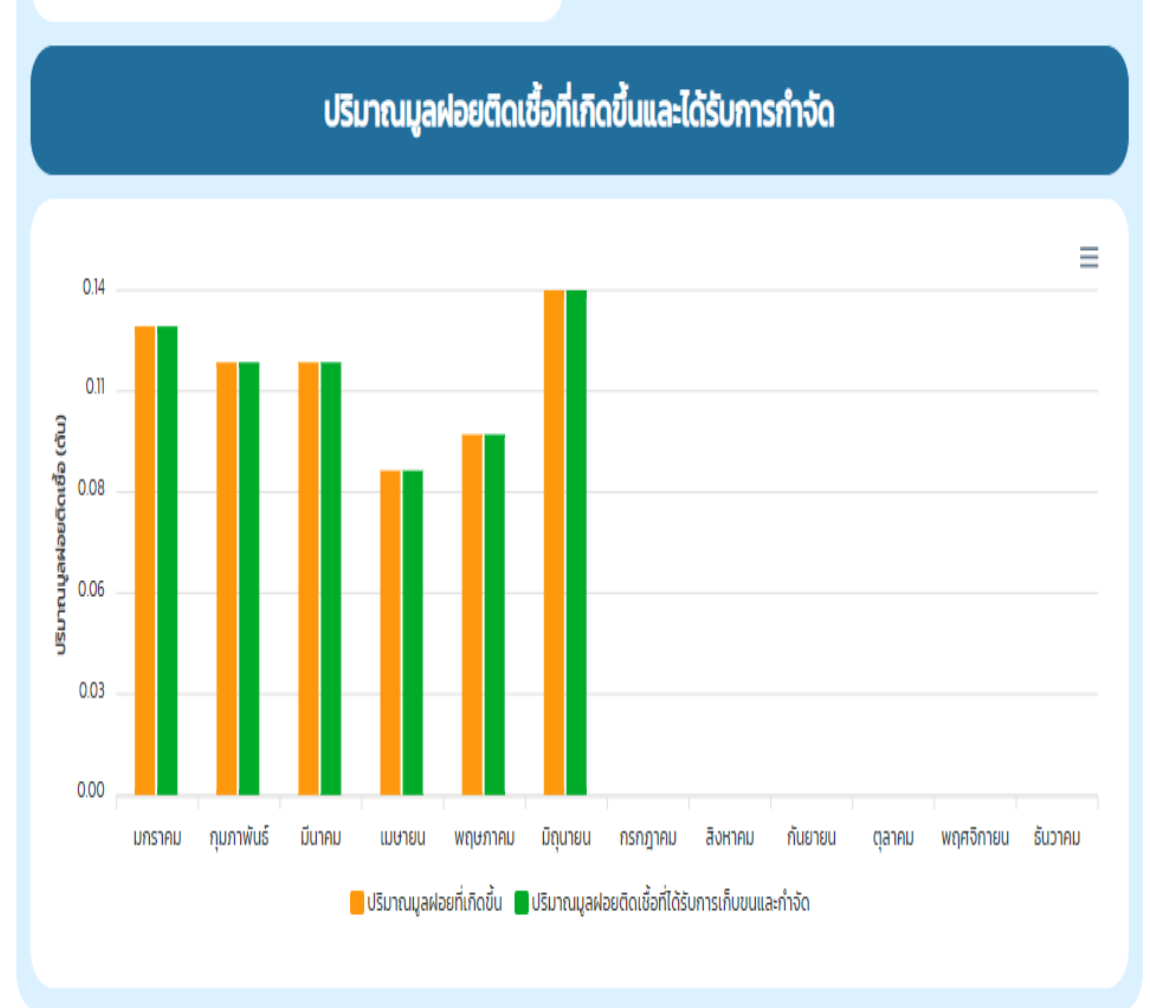
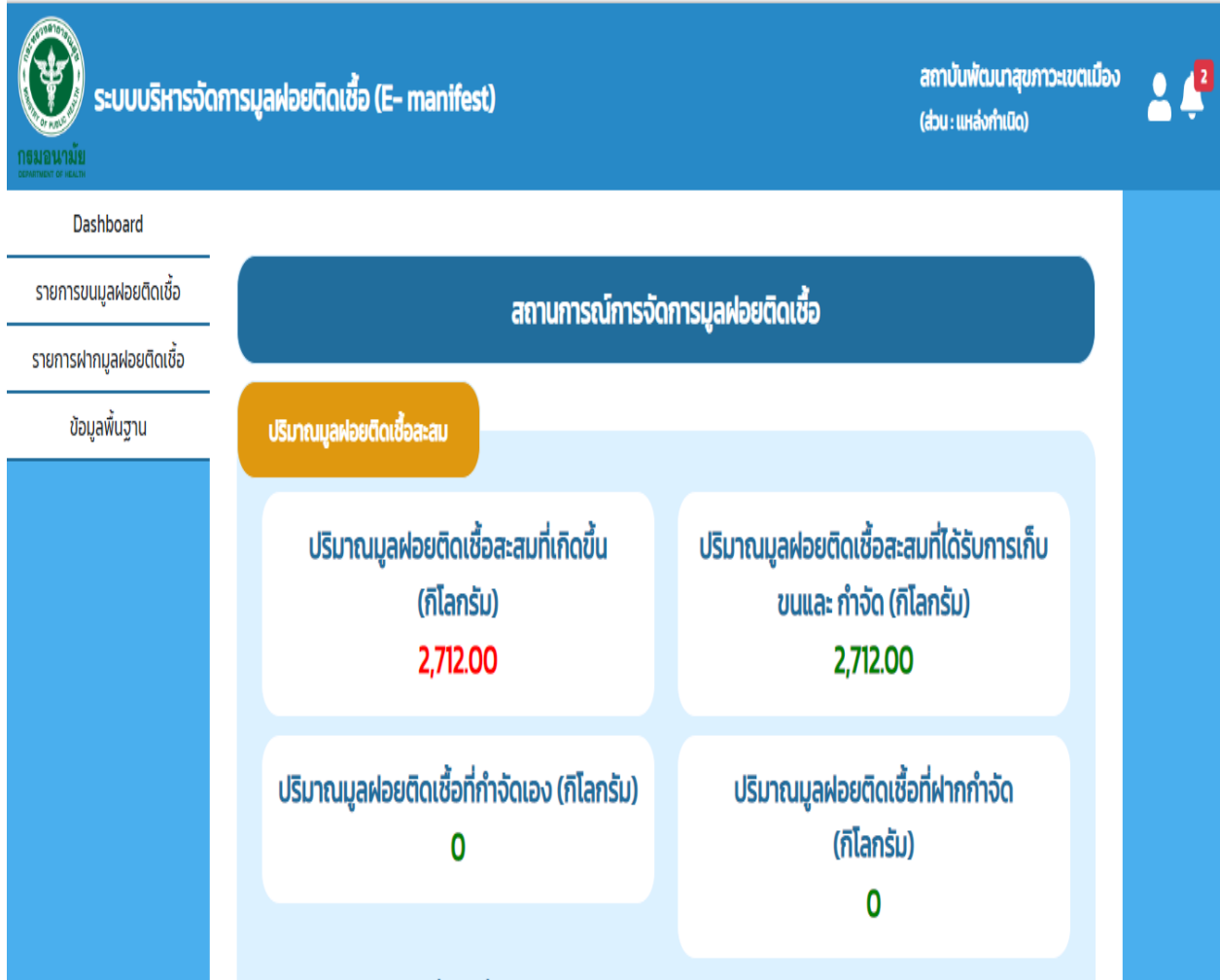




กรมอนามัย  
สถาบันพัฒนาสุขภาพระดับเมือง

# สถานการณ์การจัดการมูลฝอยติดเชื้อ

## สถาบันพัฒนาสุขภาพระดับเมือง





กรมอนามัย  
สถาบันพัฒนาสุขภาพระดับสูง



กรมอนามัยส่งเสริมให้คนไทยสุขภาพดี

 <http://mwi.anamai.moph.go.th>