

## ตัวชี้วัดที่ 1.3 ระดับความสำเร็จของการขับเคลื่อนการดำเนินงานส่งเสริมสุขภาพกลุ่มวัยทำงาน

กลุ่มพัฒนาสุขภาพะวัยทำงานและสถานที่ทำงาน สถาบันพัฒนาสุขภาพะเขตเมือง

ปีงบประมาณ 2569 รอบ 5 เดือนหลัง

### 1.2 ผลการวิเคราะห์ผู้รับบริการและผู้มีส่วนได้ส่วนเสียเพื่อขับเคลื่อนตัวชี้วัด

ผลการวิเคราะห์ผู้รับบริการและผู้มีส่วนได้ส่วนเสีย เพื่อขับเคลื่อนตัวชี้วัด ของกลุ่มพัฒนาสุขภาพะวัยทำงานและสถานที่ทำงาน สถาบันพัฒนาสุขภาพะเขตเมือง (รอบ 5 เดือนแรก ปีงบประมาณ 2569) มีดังนี้

#### 1.2.1 กลุ่มผู้รับบริการและผู้มีส่วนได้ส่วนเสีย

ผู้รับบริการ คือ กลุ่มวัยทำงานอายุ 15-59 ปี หมายถึง ประชาชนอายุ 15 ปีเต็ม ถึง 59 ปี 11 เดือน 29 วัน

กลุ่มพัฒนาสุขภาพะวัยทำงานและสถานที่ทำงาน มีการขับเคลื่อนการดำเนินงานในพื้นที่กรุงเทพมหานคร โดยการรณรงค์ อภิบาลระบบ และสนับสนุนด้านวิชาการ สื่อความรู้ วิทยากร ให้กับภาคีเครือข่ายในพื้นที่ โดยนำมาตรการความสอดคล้องในการขับเคลื่อนการดำเนินงานส่งเสริมสุขภาพให้ประชาชนมีพฤติกรรมสุขภาพที่พึงประสงค์ไปปรับใช้ให้เข้ากับบริบทของกรุงเทพมหานคร ได้แก่ บุคลากรสาธารณสุข ประชาชนที่อาศัยอยู่ในพื้นที่กรุงเทพมหานคร สถานประกอบการ นักเรียน นักศึกษา ศูนย์บริการสาธารณสุข โรงพยาบาล สำนักงานเขต องค์กรในชุมชน และภาคีเครือข่ายที่สนับสนุนการดำเนินงานส่งเสริมสุขภาพในกลุ่มวัยทำงาน ทั้งภาครัฐและภาคเอกชน โดยให้ความสำคัญกับการรับฟังความคิดเห็นของผู้รับบริการ (Customer) เพื่อประเมินความต้องการ ความคาดหวัง ความผูกพัน ความพึงพอใจ ความไม่พอใจ และข้อเสนอแนะจากผู้รับบริการ และนำไปสู่การปรับปรุงผลผลิตและบริการให้สอดคล้องกับความต้องการของกลุ่มเป้าหมาย

- กลุ่มผู้รับบริการ ได้แก่

- 1) ประชาชนในพื้นที่กรุงเทพมหานคร วัยทำงานอายุ 15-59 ปี
- 2) ผู้รับบริการในสถานศึกษา ได้แก่ ครู ผู้ปกครอง นักเรียน นักศึกษา
- 3) ผู้รับบริการสังกัดหน่วยงานด้านสาธารณสุข ได้แก่ ศูนย์บริการสาธารณสุขสังกัดสำนักอนามัย กรุงเทพมหานคร สำนักงานเขต และโรงพยาบาลในสังกัดสำนักงานการแพทย์ กรุงเทพมหานคร

4) ผู้รับบริการในสถานประกอบการในพื้นที่กรุงเทพมหานคร

5) ผู้รับบริการในองค์กรชุมชน ได้แก่ ผู้นำชุมชน อาสาสมัครสาธารณสุขกรุงเทพมหานคร

ผู้มีส่วนได้ส่วนเสีย ในการดำเนินงานส่งเสริมสุขภาพของกลุ่มงานพัฒนาสุขภาพะวัยทำงานและสถานที่ทำงานสู่การปฏิบัติในพื้นที่กรุงเทพมหานครเพื่อมุ่งสู่เป้าหมายความสำเร็จของการขับเคลื่อนงานส่งเสริมสุขภาพของกลุ่มวัยทำงาน โดยสนับสนุนองค์ความรู้ วิชาการ/ มาตรฐาน /เทคโนโลยีต่างๆ รวมถึงการรณรงค์ประชาสัมพันธ์ให้กับภาคีเครือข่ายในพื้นที่ที่สามารถนำไปปรับใช้ในหน่วยงานทั้งภาครัฐและภาคเอกชน ดังนั้น การวิเคราะห์กลุ่มผู้มีส่วนได้ส่วนเสียจะพิจารณาตามผลลัพธ์ที่นำไปใช้และเป็นผู้ที่ได้รับผลกระทบจากผลผลิตของการดำเนินงานส่งเสริมสุขภาพกลุ่มวัยทำงาน

- กลุ่มผู้มีส่วนได้ส่วนเสีย ได้แก่

- 1) ประชาชนในพื้นที่กรุงเทพมหานคร วัยทำงานอายุ 15-59 ปี
- 2) บุคลากรสาธารณสุข/ผู้บริหาร สังกัดกระทรวงสาธารณสุข
- 3) บุคลากรในสถานศึกษา ได้แก่ ผู้บริหาร ครู/อาจารย์ ผู้ปกครอง นักเรียน นักศึกษา
- 4) หน่วยงานด้านสาธารณสุข ได้แก่ ศูนย์บริการสาธารณสุขสังกัดสำนักอนามัย กรุงเทพมหานคร

สำนักงานเขต และโรงพยาบาลในสังกัดสำนักงานการแพทย์ กรุงเทพมหานคร

- 5) หน่วยงานสถานประกอบการในพื้นที่กรุงเทพมหานคร
- 6) องค์กรชุมชน ได้แก่ ผู้นำชุมชน อาสาสมัครสาธารณสุขกรุงเทพมหานคร
- 7) คณะกรรมการต่างๆ ในการขับเคลื่อนดำเนินงานที่เกี่ยวข้อง

วิธีการเก็บรวบรวมข้อมูลผู้รับบริการและผู้มีส่วนได้ส่วนเสีย ในประเด็นเรื่องความต้องการ ความคาดหวัง ความผูกพัน ความพึงพอใจ/ไม่พึงพอใจ และข้อเสนอแนะจากผู้รับบริการ ได้แก่ การรับฟังความคิดเห็นภายหลังการให้บริการหรือจัดประชุม ผลของการสนทนากลุ่ม (Focus group) การใช้แบบประเมิน หรือ QR Code และการรับฟังความคิดเห็นในเชิงรับผ่าน QR Code สอบถามแบบ Online และผ่านสื่อสังคมออนไลน์ (Social Media) เป็นต้น

### 1.2.2 ความต้องการ/ ความคาดหวัง

จากการวิเคราะห์ความต้องการ ความคาดหวังของผู้รับบริการ/ผู้มีส่วนได้ส่วนเสีย ในการดำเนินงานที่ผ่านมา สรุปผลได้ดังนี้

- 1) มีการสนับสนุนการดำเนินงานที่สอดคล้องกับสถานการณ์ บริบท และความต้องการของพื้นที่ และมีการติดตามผลต่อเนื่อง
- 2) มีการสนับสนุนคู่มือ แนวทางการปฏิบัติ สื่อประชาสัมพันธ์ สื่อให้ความรู้ต่าง ๆ สำหรับวัยทำงาน สถานประกอบการทั้งในรูปแบบออฟไลน์และออนไลน์
- 3) มีการสื่อสารอย่างต่อเนื่องเมื่อต้องการการสนับสนุนทั้งด้านวิชาการและด้านประชาสัมพันธ์
- 4) มีแหล่งความรู้ที่สามารถเข้าถึงได้อย่างเชื่อถือได้
- 5) มีการพัฒนาและสนับสนุนเครื่องมือต่างๆ โดยใช้เทคโนโลยีที่ทันสมัยและใช้งานอย่างง่าย เข้ามาช่วยยกระดับคุณภาพ
- 6) มีการดำเนินงานสถานประกอบการรอบรู้สุขภาพ และเจ้าหน้าที่ที่มีความรอบรู้สุขภาพ
- 7) มีการบูรณาการดำเนินงานร่วมกันในระดับนโยบาย
- 8) มีช่องทางในการติดต่อสอบถาม/แลกเปลี่ยนเรียนรู้ที่สะดวกในการเข้าถึง

#### ความผูกพันสำหรับองค์กรและเครือข่ายที่ร่วมขับเคลื่อนงานส่งเสริมสุขภาพ

จากการวิเคราะห์การสร้างความผูกพันเป็นการให้ความสำคัญกับผู้รับบริการ และผู้มีส่วนได้ส่วนเสีย ในการดำเนินงานที่ผ่านมา สรุปผลได้ดังนี้

- 1) การประสานงาน การให้ข้อมูล/ข่าวสาร สื่อสารผ่าน Group line ต่างๆและโทรศัพท์เป็นระยะอย่างต่อเนื่อง
- 2) การจัดประชุม/อบรมต่อเนื่อง/รณรงค์ประชาสัมพันธ์

- 3) การเยี่ยมติดตาม/เยี่ยมเสริมพลัง
- 4) การสนับสนุนสื่อประชาสัมพันธ์ อุปกรณ์สิ่งของในวาระต่าง ๆ เช่น สื่อประชาสัมพันธ์รูปแบบออนไลน์ และสื่อสุขภาพตามสถานการณ์ต่างๆ
- 5) การมอบเกียรติบัตร/การมอบรางวัล
- 6) จัดเวทีแลกเปลี่ยนเรียนรู้ คืบข้อมูล รับฟังปัญหาผ่านระบบออฟไลน์ และออนไลน์

### ตัวอย่าง ภาพประกอบการสร้างความผูกพัน



วันที่ 7 ตุลาคม 2568 สถาบันพัฒนาสุภาพะเขตเมือง จัดประชุมประสานความร่วมมือการส่งเสริมสุขภาพกับมูลนิธิสถาบันวิจัยและพัฒนาสุขภาพชุมชน (มสพช.) เพื่อหาแนวทางด้านการดำเนินงานสร้างเสริมสุขภาพะยะทำงานในพื้นที่กรุงเทพมหานคร ณ ห้องประชุมมรกต ชั้น 2



วันที่ 10 ตุลาคม 2568 สถาบันพัฒนาสุภาพะเขตเมือง ลงพื้นที่ประสานการค้าเงินงานขับเคลื่อนโรงอาหารปลอดภัย โสโสุขภาพ (Healthy Canteen) ณ การประปาส่วนภูมิภาค (สำนักงานใหญ่) และ บริษัท โปษณิไทย (สำนักงานใหญ่) จำกัด กรุงเทพมหานคร



วันที่ 10 ตุลาคม 2568 สถาบันพัฒนาสุภาพะเขตเมือง ร่วมประชุมขับเคลื่อนการค้าเงินงานพัฒนาโรงอาหารปลอดภัย โสโสุขภาพ (Healthy Canteen) ที่คณะสถาปัตยกรรมศาสตร์ มหาวิทยาลัยเกษตรศาสตร์ ณ สำนักโภชนาการ กรมอนามัย



วันที่ 30 ตุลาคม 2568 สถาบันพัฒนาสุภาพะเขตเมือง ลงพื้นที่ประสานการค้าเงินงานขับเคลื่อนสาวไทยแก้มแดงต้นแบบ ณ บริษัท โรงงานฟุตบอลไทย สปอร์ตดีทิงกู๊ดส์ จำกัด เขตหนองจอก กรุงเทพมหานคร



วันที่ 3 พฤศจิกายน 2568 สถาบันพัฒนาสุภาพะเขตเมือง ประชุมวางแผนเตรียมการค้าเงินงานขับเคลื่อนโครงการสุขภาพะวะทำงานไทยก้าวไกล 13 เขตสุขภาพ เพื่อพัฒนาศักยภาพ และเสริมสร้างพลังภาคีเครือข่ายในการขับเคลื่อนองค์กรสุขภาพะวะในสถานประกอบการ ณ ห้องประชุมมรกต ชั้น 2 สถาบันพัฒนาสุภาพะเขตเมือง



วันที่ 10 พฤศจิกายน 2568 สถาบันพัฒนาสุภาพะเขตเมือง ลงพื้นที่ขับเคลื่อนการค้าเงินงานโครงการส่งเสริมสุขภาพะวะสร้างสิ่งแวดล้อมที่เอื้อต่อการมีสุขภาพะวะที่ดี ณ บอสมาร์เซ่ มาร์เก็ตพาร์ค เขตจตุจักรกรุงเทพมหานคร



วันที่ 11 พฤศจิกายน 2568 สถาบันพัฒนาสุขภาพระดมือง  
ลงพื้นที่ประสานการดำเนินงานขับเคลื่อน โรงอาหารปลอดภัยใส่ใจสุขภาพ (Healthy Canteen)  
ณ คณะสถาปัตยกรรมศาสตร์ มหาวิทยาลัยเกษตรศาสตร์ เขตจตุจักร กรุงเทพมหานคร



วันที่ 20 พฤศจิกายน 2568 สถาบันพัฒนาสุขภาพระดมือง  
เข้าร่วมประชุมเชิงปฏิบัติการพัฒนาระบบประเมินสุขภาพเพื่อเฝ้าระวังภาวะช่องปากวัยทำงานในสถานประกอบการ  
ณ ห้องประชุมพินิจที่ 6 อาคาร อิมแพ็ค เอ็กซิบิชั่น เซ็นเตอร์ จังหวัดนนทบุรี



วันที่ 27 พฤศจิกายน 2568 สถาบันพัฒนาสุขภาพระดมือง เป็นวิทยากรพร้อมทั้งจัดศูนย์บริการ  
ในกิจกรรม "Healthy Canteen เพื่อพนักงานประเทศไทย ลดเสี่ยง ลดโรค NCDs"  
ณ ศูนย์อาหารภายในบริษัท ไปรษณีย์ไทย จำกัด (ปทุม) สำนักงานใหญ่ เขตหลักสี่ กรุงเทพมหานคร



วันที่ 3 ธันวาคม 2568 สถาบันพัฒนาสุขภาพระดมือง เป็นวิทยากรพร้อมทั้งจัดศูนย์บริการ  
ในกิจกรรม "Healthy Canteen เพื่อพนักงานการประปาส่วนภูมิภาค ลดเสี่ยง ลดโรค NCDs"  
ณ ห้องประชุมประปาวิเศษ ชั้น 2 การประปาส่วนภูมิภาค (กปภ.) สำนักงานใหญ่ เขตหลักสี่ กรุงเทพมหานคร



วันที่ 11 ธันวาคม 2568 สถาบันพัฒนาสุขภาพระดมือง  
ขับเคลื่อนการดำเนินงานส่งเสริมสุขภาพผ่านโครงการ สถานที่จำหน่ายอาหาร  
ณ สนามการค้าแห่งประเทไทย ทีชซีเอ็มส์ ครั้งที่ 33 เขตบางกะปิ กรุงเทพมหานคร



วันที่ 16 ธันวาคม 2568 สถาบันพัฒนาสุขภาพระดมือง เป็นวิทยากรโครงการเพื่อสุขภาพะ ในหัวข้อ  
"สุขภาพแบบมีสไตล์ & อาหารดีต่อใจ ดีต่อชีวิต (Healthy Inspiration & Good Food for a Good Life"  
ณ คณะสถาปัตยกรรมศาสตร์ มหาวิทยาลัยเกษตรศาสตร์ เขตจตุจักร กรุงเทพมหานคร



วันที่ 23 ธันวาคม 2568 สถาบันพัฒนาสุขภาพระดมือง  
จัดประชุมเชิงปฏิบัติการพัฒนาศักยภาพและเสริมพลังภาคีเครือข่าย  
เพื่อขับเคลื่อนองค์กรสุขภาพะในสถานประกอบการ  
ณ โรงแรมเบสท์ เวสเทิร์น นาคา ดอนเมือง แอร์พอร์ต เขตบางเขน กรุงเทพมหานคร



วันที่ 24 ธันวาคม 2568 สถาบันพัฒนาสุขภาพระดมือง เป็นวิทยากรกิจกรรม  
"ไลฟ์สไตล์ใช้ชีวิตห่างไกลมะเร็งเต้านม" สร้างความรู้ ความเข้าใจพัฒนาศักยภาพแกนนำสุขภาพ  
ด้านมะเร็งเต้านมและการคัดกรองมะเร็งเต้านมด้วยตนเอง ณ มหาวิทยาลัยราชภัฏจันทรเกษม  
เขตจตุจักร กรุงเทพมหานคร



วันที่ 16 มกราคม 2569 สถาบันพัฒนาสุขภาพภาวะเขตเมือง เข้าร่วมขับเคลื่อนโครงการยกระดับมาตรฐานการให้บริการอาหารผู้ต้องขังในเรือนจำ ทัณฑสถานพื้นที่กรุงเทพมหานคร ณ ทัณฑสถานโรงพยาบาลราชทัณฑ์ เขตจตุจักร กรุงเทพมหานคร



วันที่ 16 มกราคม 2569 นายแพทย์ชัชชาติ พิษิตวราภรณ์ ผู้อำนวยการสถาบันพัฒนาสุขภาพภาวะเขตเมือง พร้อมด้วยคณะผู้บริหารและเจ้าหน้าที่สถาบันพัฒนาสุขภาพภาวะเขตเมือง เยี่ยมเดินห้างและสนับสนุนภาคีเครือข่ายสถานประกอบการ ณ สำนักงานนิคมอุตสาหกรรมลาดกระบัง เขตลาดกระบัง กรุงเทพมหานคร



วันที่ 20-22 มกราคม 2569 สถาบันพัฒนาสุขภาพภาวะเขตเมือง เข้าร่วมประชุมเชิงปฏิบัติการพัฒนาศักยภาพบุคลากรทางการแพทย์ หลักสูตร INTENSIVE TRAINING COURSE FOR PRE-TEST HBOC COUNSELING ณ โรงแรม เอส ดี อเวนิว เขตบางพลัด กรุงเทพมหานคร



26 มกราคม 2569 สถาบันพัฒนาสุขภาพภาวะเขตเมือง จัดประชุมพัฒนาศักยภาพแกนนำสุขภาพด้านมะเร็งเต้านมและการตรวจคัดกรองมะเร็งเต้านมด้วยตนเอง ณ บอมมาร์เช่ มาร์เก็ตพาร์ค เขตจตุจักร กรุงเทพมหานคร



วันที่ 28 มกราคม 2569 สถาบันพัฒนาสุขภาพภาวะเขตเมือง วางแผนขับเคลื่อนการดำเนินงานโครงการส่งเสริมสุขภาพ และอนามัยสิ่งแวดล้อมในสถานประกอบการ ประจำปีงบประมาณ 2569 ณ มหาวิทยาลัยเทคโนโลยีพระจอมเกล้าธนบุรี เขตทุ่งครุ กรุงเทพมหานคร



วันที่ 9 กุมภาพันธ์ 2569 สถาบันพัฒนาสุขภาพภาวะเขตเมือง ขับเคลื่อนการดำเนินงานโครงการส่งเสริมสุขภาพและนโยบาย ทหวานปกติเท่ากับหวาน50% ณ มาร์เก็ต ซูเปอร์ วิภาวดี 64 เขตหลักสี่ กรุงเทพมหานคร



วันที่ 10 กุมภาพันธ์ 2569 สถาบันพัฒนาสุขภาพภาวะเขตเมือง ขับเคลื่อนการดำเนินงานส่งเสริมสุขภาพ การปรับเปลี่ยนพฤติกรรมสุขภาพที่พึงประสงค์ 4 ด้าน ณ ชุมชนอยู่เจริญ บุญมา เขตดอนเมือง กรุงเทพมหานคร



วันที่ 12 กุมภาพันธ์ 2569 สถาบันพัฒนาสุขภาพภาวะเขตเมือง จัดประชุมพัฒนาศักยภาพแกนนำสุขภาพด้านมะเร็งเต้านมและการตรวจคัดกรองมะเร็งเต้านมด้วยตนเอง ณ การประสานภูมิภาค สำนักงานใหญ่ เขตหลักสี่ กรุงเทพมหานคร



วันที่ 24-25 กุมภาพันธ์ 2569 สถาบันพัฒนาสุขภาพระดับเมือง  
ลงพื้นที่เยี่ยมเสริมพลังในการปรับเปลี่ยนพฤติกรรมสุขภาพเพื่อป้องกันและควบคุมการเกิดโรคไม่ติดต่อเรื้อรัง (NCDs)  
ณ ชุมชนอยู่เจริญ บุษยามา และ ชุมชนเทพประทาน เขตดอนเมือง กรุงเทพมหานคร



วันที่ 9 มีนาคม 2569 สถาบันพัฒนาสุขภาพระดับเมือง  
จัดประชุมพัฒนาศักยภาพแกนนำสุขภาพด้านมะเร็งเต้านมและการตรวจคัดกรองมะเร็งเต้านมด้วยตนเอง  
ณ มหาวิทยาลัยเทคโนโลยีพระจอมเกล้าธนบุรี เขตทุ่งครุ กรุงเทพมหานคร



วันที่ 11 มีนาคม 2569 สถาบันพัฒนาสุขภาพระดับเมือง  
ขับเคลื่อนการดำเนินงานโครงการส่งเสริมสุขภาพวัยทำงาน เคาริยมความพร้อมสู่การเป็นผู้สูงอายุสุขภาพดี  
ณ บ้านอินใจ (ประปาแม่ศรี) เขตป้อมปราบศัตรูพ่าย กรุงเทพมหานคร



วันที่ 19 มีนาคม 2569 สถาบันพัฒนาสุขภาพระดับเมือง จัดประชุมเชิงปฏิบัติการพัฒนาศักยภาพบุคลากร  
และแกนนำส่งเสริมสุขภาพในพื้นที่กรุงเทพมหานคร ณ ห้องประชุมทับทิม ชั้น 2  
สถาบันพัฒนาสุขภาพระดับเมือง เขตบางเขน กรุงเทพมหานคร



วันที่ 20 มีนาคม 2569 สถาบันพัฒนาสุขภาพระดับเมือง จัดประชุมเชิงปฏิบัติการพัฒนาศักยภาพและรณรงค์  
สร้างกระแส Be Healthy More Productivity สถานประกอบการต้นแบบสุขภาพ ณ ห้องประชุมทับทิม ชั้น 2  
สถาบันพัฒนาสุขภาพระดับเมือง เขตบางเขน กรุงเทพมหานคร

### 1.2.3. ความพึงพอใจ/ความไม่พึงพอใจ

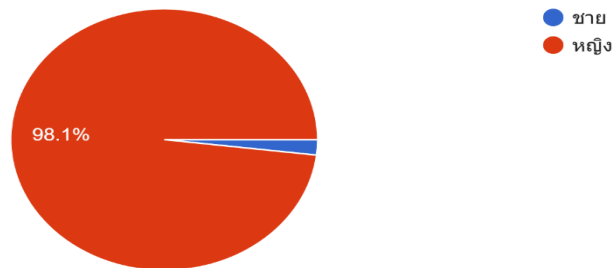
การประเมินความพึงพอใจของผู้รับบริการและผู้มีส่วนได้ส่วนเสีย เป็นส่วนสำคัญของงานวิจัยทำงานที่ใช้ตอบสนองความต้องการ ความคาดหวังต่อการดำเนินงานส่งเสริมสุขภาพอย่างต่อเนื่อง

ผลการสำรวจความพึงพอใจ และไม่พึงพอใจของภาคีเครือข่าย ในการประชุมเชิงปฏิบัติการพัฒนาศักยภาพบุคลากรและแกนนำส่งเสริมสุขภาพในพื้นที่กรุงเทพมหานคร (19 มีนาคม 2569) / การประชุมเชิงปฏิบัติการพัฒนาศักยภาพและรณรงค์สร้างกระแส Be Healthy More Productivity สถานประกอบการกิจการต้นแบบสุขภาพ (20 มีนาคม 2569) และได้มีการสำรวจความพึงพอใจและสรุปผลการประเมินความพึงพอใจต่อการเข้าร่วมกิจกรรม

#### 1.) ข้อมูลทั่วไปของผู้ตอบแบบประเมิน

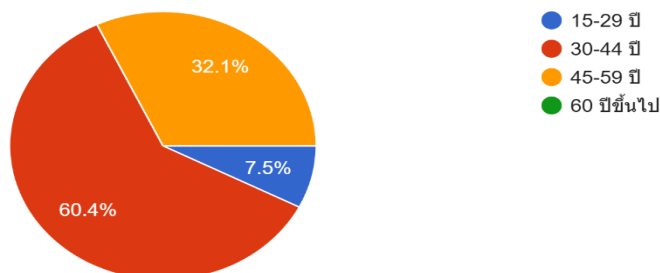
- จำนวนผู้ตอบ ส่วนใหญ่เป็นเพศหญิง ร้อยละ 98.1 เพศชาย ร้อยละ 1.9

เพศ  
คำตอบ 53 ข้อ

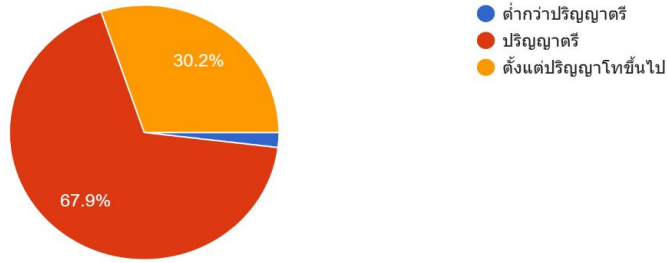


- อายุ ส่วนใหญ่อยู่ในช่วง 30-44 ปี ร้อยละ 60.4 รองลงมาอยู่ในช่วงอายุ 45-59 ปี ร้อยละ 32.1 และ ช่วงอายุ 15-29 ปี ร้อยละ 7.5 ตามลำดับ

อายุ  
คำตอบ 53 ข้อ



- ระดับการศึกษา ส่วนใหญ่จบระดับปริญญาตรี ร้อยละ 67.9 รองลงมา ระดับปริญญาโท ร้อยละ 30.2 ตามลำดับ



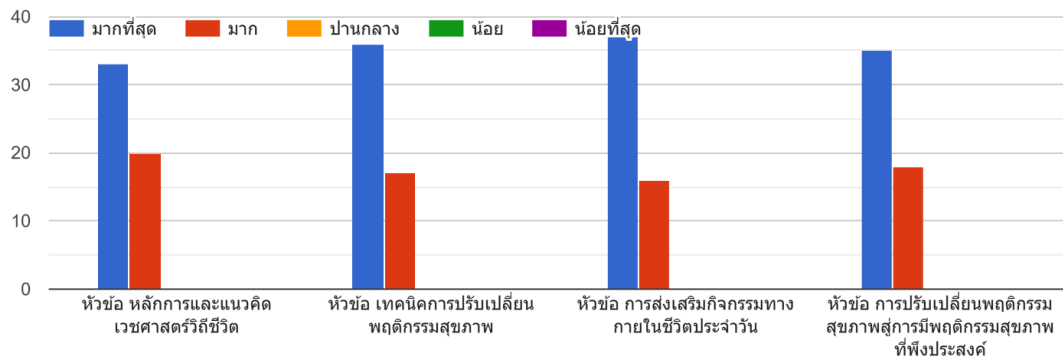
(19 มีนาคม 2569)

2.) ระดับความพึงพอใจภาพรวมในการประชุมเชิงปฏิบัติการพัฒนาศักยภาพบุคลากรและแกนนำนักส่งเสริมสุขภาพในพื้นที่กรุงเทพมหานคร

ระดับความพึงพอใจต่อรูปแบบ/เนื้อหาที่มีความเหมาะสมสอดคล้องกับวัตถุประสงค์การประชุม

- เรื่อง หลักการและแนวคิดเวชศาสตร์วิถีชีวิต พึงพอใจระดับมากที่สุด ร้อยละ 62.26 รองลงมา คือ ระดับมาก ร้อยละ 37.74
- เรื่อง เทคนิคการปรับเปลี่ยนพฤติกรรมสุขภาพ พึงพอใจระดับมากที่สุด ร้อยละ 67.92 รองลงมา คือ ระดับมาก ร้อยละ 32.08
- เรื่อง การส่งเสริมกิจกรรมทางกายในชีวิตประจำวัน พึงพอใจระดับมากที่สุด ร้อยละ 69.81 รองลงมา คือ ระดับมาก ร้อยละ 30.19
- เรื่อง การปรับเปลี่ยนพฤติกรรมสุขภาพสู่การมีพฤติกรรมสุขภาพที่พึงประสงค์ พึงพอใจระดับมากที่สุด ร้อยละ 66.04 รองลงมา คือ ระดับมาก ร้อยละ 33.96

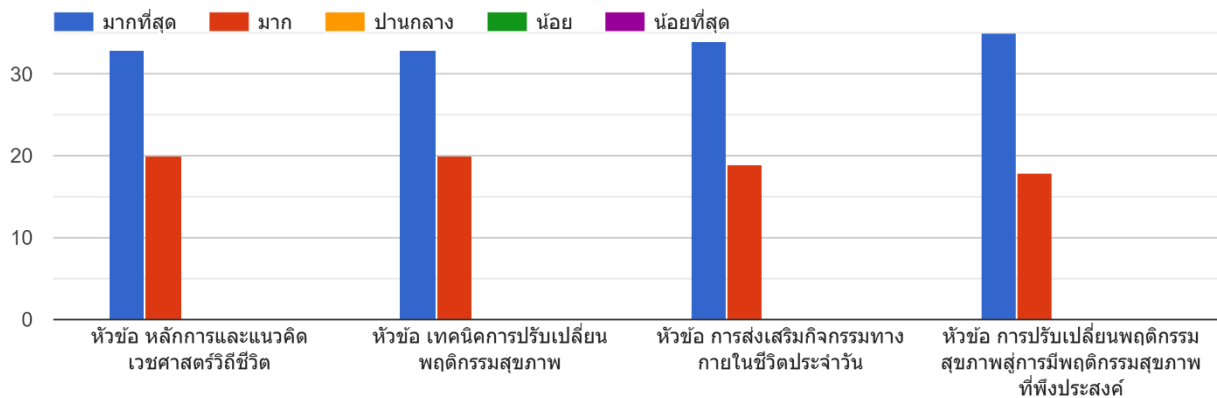
รูปแบบ/เนื้อหาที่มีความเหมาะสมสอดคล้องกับวัตถุประสงค์การประชุม วันที่ 19 มีนาคม 2569



### รูปแบบ/เนื้อหาที่มีความสำคัญ น่าสนใจ และเข้าใจง่าย

- เรื่อง หลักการและแนวคิดเวชศาสตร์วิถีชีวิต ฟังพอใจระดับมากที่สุด ร้อยละ 62.26 รองลงมา คือ ระดับมาก ร้อยละ 37.74
- เรื่อง เทคนิคการปรับเปลี่ยนพฤติกรรมสุขภาพ ฟังพอใจระดับมากที่สุด ร้อยละ 67.26 รองลงมา คือ ระดับมาก ร้อยละ 37.74
- เรื่อง การส่งเสริมกิจกรรมทางกายในชีวิตประจำวัน ฟังพอใจระดับมากที่สุด ร้อยละ 64.15 รองลงมา คือ ระดับมาก ร้อยละ 35.85
- เรื่อง การปรับเปลี่ยนพฤติกรรมสุขภาพสู่การมีพฤติกรรมสุขภาพที่พึงประสงค์ ฟังพอใจระดับมากที่สุด ร้อยละ 66.04 รองลงมา คือ ระดับมาก ร้อยละ 33.96

### รูปแบบ/เนื้อหาที่มีความสำคัญ น่าสนใจ และเข้าใจง่าย วันที่ 19 มีนาคม 2569



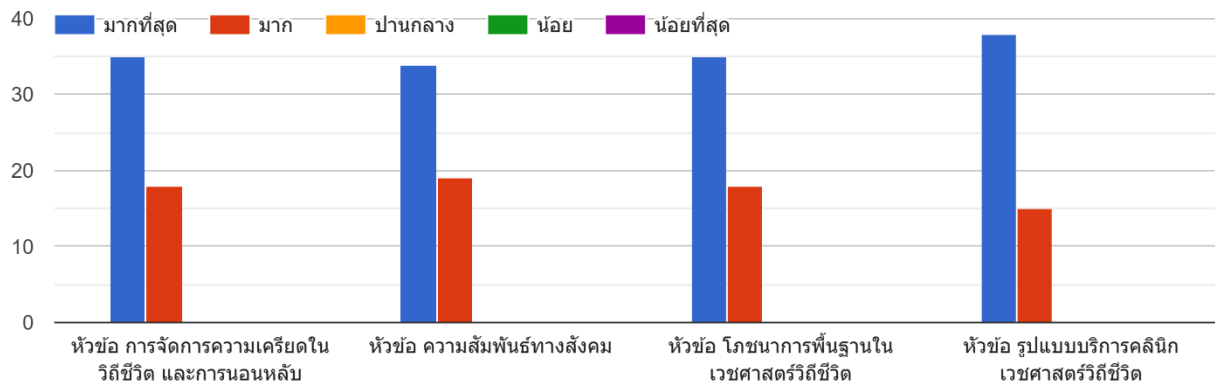
### (20 มีนาคม 2569)

1) ระดับความพึงพอใจภาพรวมในการประชุมเชิงปฏิบัติการพัฒนาศักยภาพและรณรงค์สร้างกระแส Be Healthy More Productivity สถานประกอบการต้นแบบสุขภาพ

#### ระดับความพึงพอใจต่อรูปแบบ/เนื้อหาที่มีความเหมาะสมสอดคล้องกับวัตถุประสงค์การประชุม

- เรื่อง หลักการและแนวคิดเวชศาสตร์วิถีชีวิต ฟังพอใจระดับมากที่สุด ร้อยละ 66.04 รองลงมา คือ ระดับมาก ร้อยละ 33.96
- เรื่อง เทคนิคการปรับเปลี่ยนพฤติกรรมสุขภาพ ฟังพอใจระดับมากที่สุด ร้อยละ 64.15 รองลงมา คือ ระดับมาก ร้อยละ 35.85
- เรื่อง การส่งเสริมกิจกรรมทางกายในชีวิตประจำวัน ฟังพอใจระดับมากที่สุด ร้อยละ 66.04 รองลงมา คือ ระดับมาก ร้อยละ 33.96
- เรื่อง การปรับเปลี่ยนพฤติกรรมสุขภาพสู่การมีพฤติกรรมสุขภาพที่พึงประสงค์ ฟังพอใจระดับมากที่สุด ร้อยละ 71.70 รองลงมา คือ ระดับมาก ร้อยละ 28.30

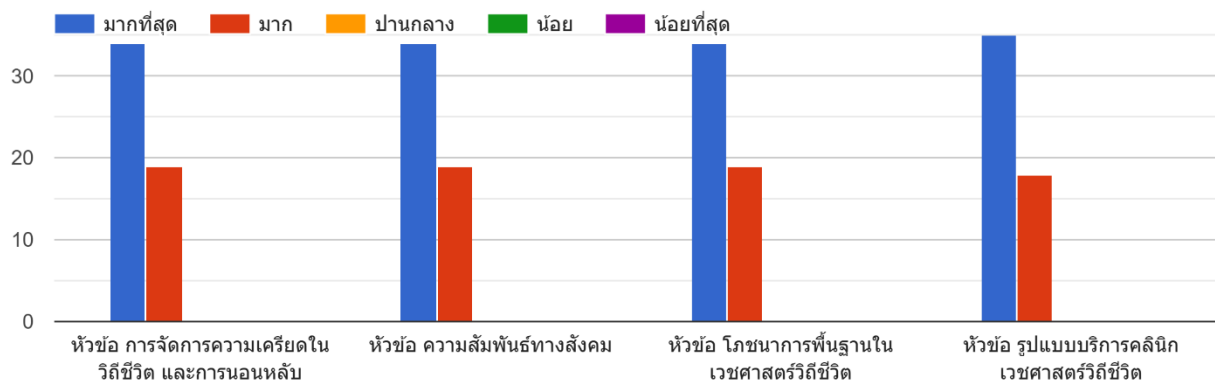
รูปแบบ/เนื้อหาที่มีความเหมาะสมสอดคล้องกับวัตถุประสงค์การประชุม วันที่ 20 มีนาคม 2569



2) รูปแบบ/เนื้อหาที่มีความสำคัญ น่าสนใจ และเข้าใจง่าย

- เรื่อง หลักการและแนวคิดเวชศาสตร์วิถีชีวิต ฟังพอใจระดับมากที่สุด ร้อยละ 64.15 รองลงมา คือ ระดับมาก ร้อยละ 35.85
- เรื่อง เทคนิคการปรับเปลี่ยนพฤติกรรมสุขภาพ ฟังพอใจระดับมากที่สุด ร้อยละ 64.15 รองลงมา คือ ระดับมาก ร้อยละ 35.85
- เรื่อง การส่งเสริมกิจกรรมทางกายในชีวิตประจำวัน ฟังพอใจระดับมากที่สุด ร้อยละ 64.15 รองลงมา คือ ระดับมาก ร้อยละ 35.85
- เรื่อง การปรับเปลี่ยนพฤติกรรมสุขภาพสู่การมีพฤติกรรมสุขภาพที่พึงประสงค์ ฟังพอใจระดับมากที่สุด ร้อยละ 66.04 รองลงมา คือ ระดับมาก ร้อยละ 33.96

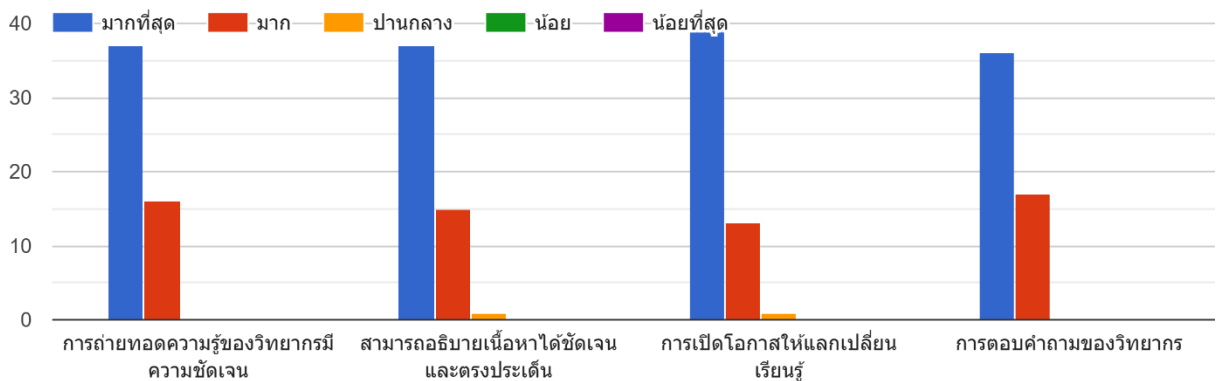
รูปแบบ/เนื้อหาที่มีความสำคัญ น่าสนใจ และเข้าใจง่าย วันที่ 20 มีนาคม 2569



### 3.) ระดับความพึงพอใจด้านวิทยากร

- การถ่ายทอดความรู้ของวิทยากรมีความชัดเจน พึงพอใจระดับมากที่สุด ร้อยละ 69.81 รองลงมา คือ ระดับมาก ร้อยละ 30.19
- สามารถอธิบายเนื้อหาได้ชัดเจนและตรงประเด็น พึงพอใจระดับมากที่สุด ร้อยละ 69.81 รองลงมา คือ ระดับมาก ร้อยละ 28.30 และระดับปานกลาง ร้อยละ 1.89
- การเปิดโอกาสให้แลกเปลี่ยนเรียนรู้ พึงพอใจระดับมากที่สุด ร้อยละ 73.58 รองลงมา คือ ระดับมาก ร้อยละ 24.53 และระดับปานกลาง ร้อยละ 1.89
- การตอบคำถามของวิทยากร พึงพอใจระดับมากที่สุด ร้อยละ 67.92 รองลงมา คือ ระดับมาก ร้อยละ 32.08

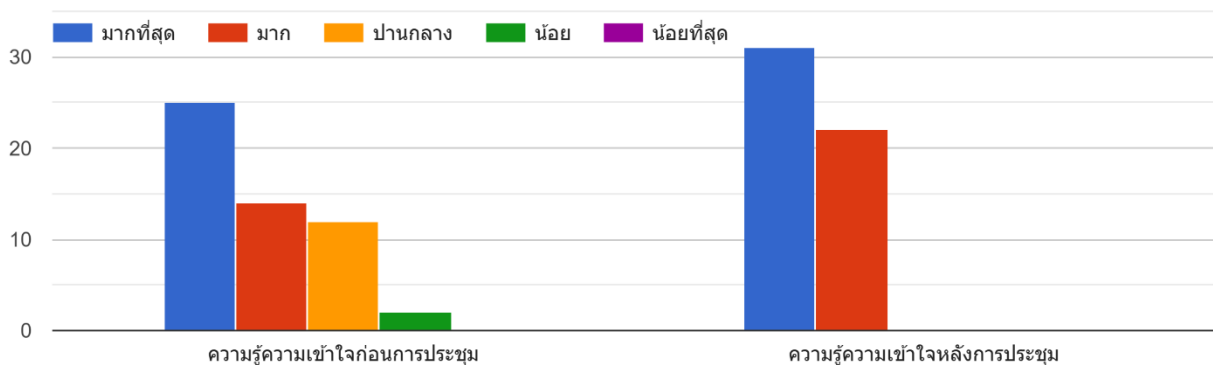
#### ระดับความพึงพอใจด้านวิทยากร



### 4.) ระดับความรู้ความเข้าใจ

พบว่าผู้เข้าร่วมกิจกรรมมีความรู้ความเข้าใจในการเข้าร่วมกิจกรรมเพิ่มขึ้นก่อนเข้าร่วมกิจกรรม

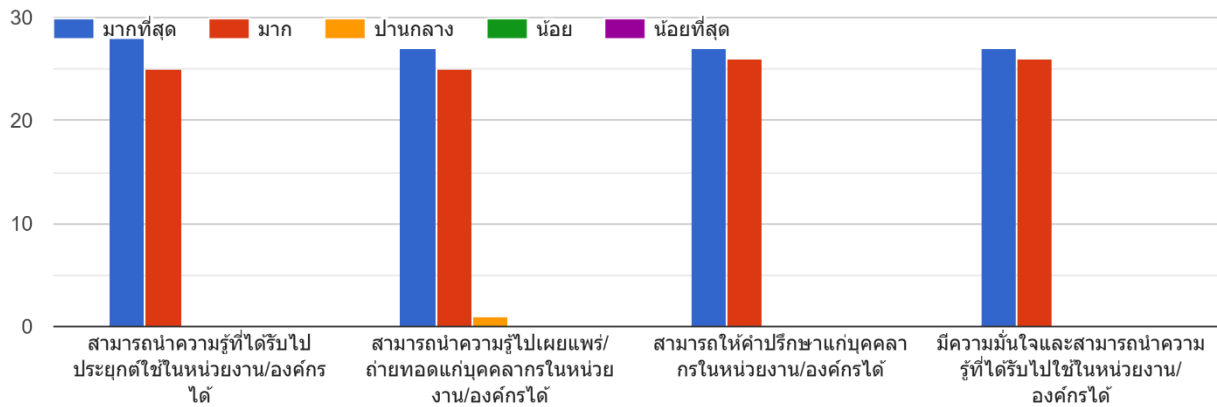
#### ระดับความรู้ความเข้าใจในการประชุมเชิงปฏิบัติการ (เปรียบเทียบความรู้ก่อนหลังประชุม)



### 5.) การนำความรู้ไปปรับใช้

- สามารถนำความรู้ที่ได้รับไปประยุกต์ใช้ในหน่วยงาน/องค์กรได้ พึงพอใจระดับมากที่สุด ร้อยละ 52.83 รองลงมา คือ ระดับมาก ร้อยละ 47.17
- สามารถนำความรู้ไปเผยแพร่/ถ่ายทอดแก่บุคลากรในหน่วยงาน/องค์กรได้ พึงพอใจระดับมากที่สุด ร้อยละ 50.94 รองลงมา คือ ระดับมาก ร้อยละ 47.17 และ ระดับปานกลาง ร้อยละ 1.89
- สามารถให้คำปรึกษาแก่บุคลากรในหน่วยงาน/องค์กรได้ พึงพอใจระดับมากที่สุด ร้อยละ 50.94 รองลงมา คือ ระดับมาก ร้อยละ 49.06
- มีความมั่นใจและสามารถนำความรู้ที่ได้รับไปใช้ในหน่วยงาน/องค์กรได้ พึงพอใจระดับมากที่สุด ร้อยละ 50.94 รองลงมา คือ ระดับมาก ร้อยละ 49.06

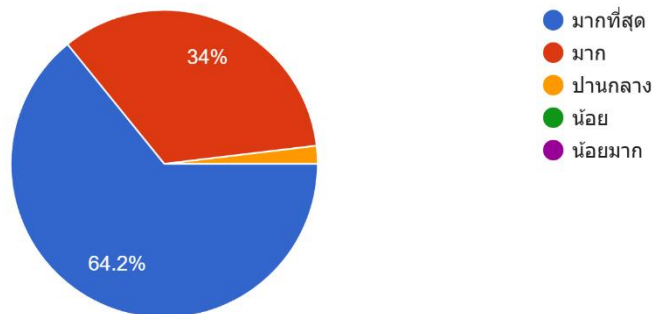
### การนำความรู้ไปปรับใช้



- ความพึงพอใจในการจัดประชุมเชิงปฏิบัติการโดยรวม พึงพอใจระดับมากที่สุด ร้อยละ 64.2 รองลงมา คือ ระดับมาก ร้อยละ 34 และ ระดับปานกลาง ร้อยละ 1.9

### ความพึงพอใจในการจัดประชุมเชิงปฏิบัติการโดยรวม

คำตอบ 53 ข้อ



## สรุปความคิดเห็นของผู้เข้าร่วมประชุมต่อการเรียนรู้จากการประชุมในครั้งนี้

- จัดให้มีประชุมทุกๆปี
- ดีมากคะ
- ประทับใจมากคะ
- ขอขอบคุณ วิทยากร และคณะผู้จัด ที่ดูแลพวกเราเป็นอย่างดี อาหาร วันที่ 2 อร่อยทุกอย่างเลยคะ
- ขอขอบคุณมากๆคะ วิทยากรตั้งใจสอนกันทุกท่านเลย ^^
- ให้มีการจัดอบรมทุกปี เพื่อฟื้นฟูความรู้
- การประยุกต์ใช้ AIมาผสมผสานการออกแบบการดูแลสุขภาพ lifestyle medicine
- จัดฟื้นฟูบ่อยๆ

## 5. ข้อเสนอแนะจากผู้รับบริการ

สรุปผลการวิเคราะห์ข้อเสนอแนะและความต้องการจากผู้รับบริการ ดังนี้

- 1) การสื่อสารประชาสัมพันธ์และสื่อให้ความรู้ต่าง ๆ ทั้งในรูปแบบออนไลน์และสื่อสิ่งพิมพ์ ท่วงทันต่อสถานการณ์ต่างๆที่เกิดขึ้น
- 2) หลักสูตร/ช่องทาง/Platformที่เข้าถึงง่ายและเชื่อถือได้ในการส่งเสริมสุขภาพ
- 3) การสนับสนุนองค์ความรู้ต่างๆ เช่น วิทยากร ที่ปรึกษาด้านการดำเนินงานส่งเสริมสุขภาพ
- 4) การติดตามต่อยอดกิจกรรมโครงการเพื่อความต่อเนื่องและยั่งยืนต่อไป
- 5) การเพิ่มประสิทธิภาพโดยการพัฒนาศักยภาพภาพอาสาสมัครสาธารณสุข ผู้นำด้านสุขภาพขององค์กร/ชุมชน
- 6) การผลักดันนโยบายจากผู้บริหารสู่ผู้ปฏิบัติเพื่อให้เกิดความต่อเนื่องของการดำเนินงาน
- 7) ช่องทางการสื่อสารหรือการสื่อสารที่เข้าใจง่ายทั้งภาษาและรูปภาพที่สามารถอ่านแล้วเข้าใจได้โดยไม่ต้องวิเคราะห์อีกครั่ง