



ประเทศไทย 9-14 ม.ค.
สถาบันกัลยาณูทิศเกษมวิทยา
วันที่ ๑๐ / ม.ค. / ๖๒
เลขที่ ๐๖๓
เวลา ๑๑.๐๐ น.

ที่ 02.161 /2562

ทันตแพทยสมาคมแห่งประเทศไทยฯ

งานพัฒนาองค์กรและขับเคลื่อนกำลังคน
71 ลาดพร้าว 95 วังทองหลาง กรุงเทพฯ 10310
รับวันที่ 16/๑๑/๖2
เวลา ๑.๒๖ น.
เลขที่รับ 47

3 มกราคม 2562

เรื่อง ขอให้ข้าราชการและพนักงานรัฐวิสาหกิจที่เป็นทันตแพทย์เข้าร่วมการประชุม Silver Wave Symposium ของทันตแพทยสมาคมแห่งประเทศไทยฯ

เรียน ผู้อำนวยการ ศูนย์ส่งเสริมสุขภาพเขต 1

- สิ่งที่ส่งมาด้วย 1. วัตถุประสงค์ของการประชุมฯ และกำหนดการประชุม
- 2. ใบประชาสัมพันธ์การประชุมฯ
- 3. สำเนาระเบียบกระทรวงการคลัง

ทันตแพทยสมาคมแห่งประเทศไทยฯ ในพระบรมราชูปถัมภ์ จะจัดให้มีการประชุม Silver Wave Symposium ในวันเสาร์ที่ 23 กุมภาพันธ์ 2562 ณ ห้อง World Ballroom ชั้น 23 โรงแรมเซ็นทาราแกรนด์และบางกอกคอนเวนชันเซ็นเตอร์ แอท เซ็นทรัลเวิลด์ กรุงเทพฯ การประชุมครั้งนี้ มีวัตถุประสงค์เพื่อให้ทันตแพทย์ได้รับความรู้ทางการดูแลทางทันตกรรมในผู้ป่วยสูงอายุ อันจะก่อให้เกิดประโยชน์แก่ผู้เข้าร่วมประชุม ในการนำไปใช้พัฒนาการปฏิบัติงานในหน้าที่ทันตแพทย์ของส่วนงานต่างๆ ต่อไป

ทันตแพทยสมาคมแห่งประเทศไทยฯ จึงใคร่ขอให้ข้าราชการและพนักงานรัฐวิสาหกิจที่เป็นทันตแพทย์ในสังกัดของท่าน ได้มีโอกาสเข้าร่วมประชุมได้โดยไม่ถือเป็นวันลา เมื่อได้รับอนุญาตจากผู้บังคับบัญชาแล้ว โดยถือปฏิบัติตามระเบียบกระทรวงการคลังว่าด้วยค่าใช้จ่ายในการฝึกอบรมของส่วนราชการ พ.ศ. 2555

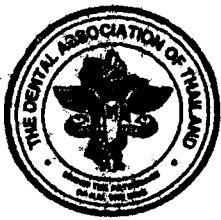
อนึ่ง ในการประชุมวิชาการครั้งนี้ ทันตแพทยสมาคมฯ ได้กำหนดค่าลงทะเบียนไว้ ดังนี้

	ก่อน 15 ก.พ. 62	หลัง 15 ก.พ. 62 และหน้างาน
◎ สมาชิกทันตแพทยสมาคมฯ	2,000 บาท	2,500 บาท
◎ ไม่ใช่สมาชิกทันตแพทยสมาคมฯ	3,000 บาท	3,500 บาท

จึงเรียนมาเพื่อโปรดพิจารณาอนุมัติ และขอได้โปรดแจ้งให้ข้าราชการและพนักงานรัฐวิสาหกิจในสังกัดของท่านทราบ เพื่อดำเนินการตามหลักเกณฑ์ ดังกล่าวต่อไป

เรียน ผู้อำนวยการศูนย์ส่งเสริมสุขภาพเขต 1
เพื่อโปรดพิจารณาอนุมัติ เห็นควร
แนวกฎหมายเพิ่มของสศส.และรับเรื่อง
ทราบตั้งแต่วันที่ ๑๖/๑๑/๖๒
น. ๑๑๑๑
(นางสาวเกศรา ไข่มุก)

ขอแสดงความนับถือ
นางสาวเกศรา ไข่มุก
15/๑๑/๖๒



THE DENTAL ASSOCIATION OF THAILAND

UNDER THE PATRONAGE OF H.M. THE KING

Silver Wave Symposium - Thailand

23 Feb 2019, World Ballroom, Centara Grand at CentralWorld, Bangkok

Appropriate oral care in the elderly.

With a rapidly aging population in Asia, and a high prevalence of chronic disease in the population over 65 years, there is a need to reconsider current approaches in delivering oral care to the elderly. The type of care they need is not shaped by chronological age alone but also by their health status, social circumstances, frailty and level of dependence.

The retention of healthy teeth in the elderly contributes to overall physical and mental health and quality of life. There are specific issues that need to be considered when providing dental care for older patients. The incidence of general disease is higher in this population, as is the amount of prescribed medication, these can complicate dental management by altering salivary flow, causing bleeding disorders and tissue overgrowth. Oral diseases are cumulative and become more complex to manage over time. In older individuals, conservative treatments should be considered first, as complex options such as implant-borne structures could be more challenging to maintain as patients get older. In the natural course of ageing, individuals will transition from being robust (active and capable) to being frail (limited activity and capability) and finally being dependent (very limited activity and capability), the ability to cope with extensive treatment decreases with age and, in more severe cases, patients must be sedated for dental care. More importantly, effective care of the elderly, particularly the frail elderly, requires a team-based approach.

In this symposium, three international speakers will present a structured approach, to formulate a care plan for older individuals, composing of the following 3 steps: identify the issues and possible solutions, protect the dentition and patient, control disease and maintain oral and general health. They will also discuss the use of preventive and restorative materials and techniques in the elderly.

Learning objectives:

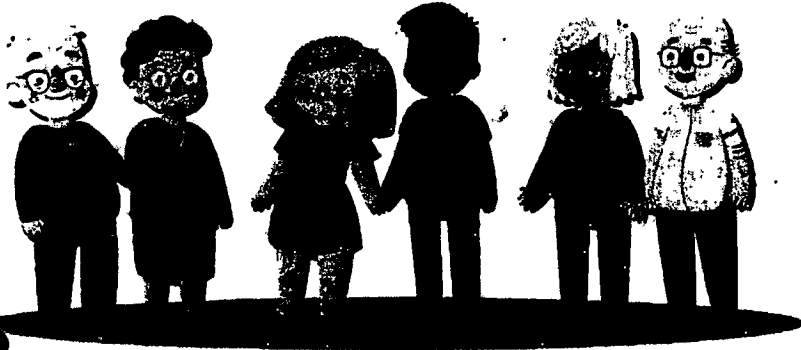
1. Be familiar with the impact of health status and level of dependency on treatment planning and treatment for older adults
2. Understand the holistic approach in care planning for older individuals
3. Understand the challenges in managing oral health for life
4. Be familiar with preventive and restorative considerations in elderly patients

Program: (5 CE credits)

09.00 - 10.15	Treatment planning considerations for the older patient	Finbarr Allen (1h15)
10.15 - 10.45	Coffee break	
10.45 - 12.00	Single tooth restoration	Hien Ngo (1h15)
12.00 - 13.15	Lunch break	
13.15 - 14.30	Complex Restorations 1	Ian Meyers (1h15)
14.30 - 15.00	Coffee break	
15.00 - 15.30	Managing the partially dentate older patient - the long-term view	Finbarr Allen (30 min)
15:30 - 16:00	Complex restoration 2	Ian Meyers (30 min)
16:00 - 16:30	Monitoring and maintenance	Hien Ngo (30 min)
16.30 - 16.45	Panel discussion	

SILVER WAVE SYMPOSIUM

" THE ART AND SCIENCE OF HEALTHY AGING "



23
February 2019

World Ballroom,
23rd Floor, Centara Grand at CentralWorld



Prof. Finbarr Allen

is currently Dean, MUS Faculty of Dentistry and Chair of the University Dental Cluster, National University Hospital. He is a Professor in the discipline of Operative Dentistry, Endodontics and Prosthodontics, and a Senior Consultant in the National University Hospital, Singapore.



Prof. Hien Ngo

is now Dean of the College of Dental Medicine, University of Sharjah, UAE and Executive Director of the University Dental Hospital Sharjah. Focus in research revolves around the clinical management of caries, especially in the elderly and medically compromised patients.



Prof. Ian Meyers

is a general dental practitioner in Brisbane Australia, and an honorary professor at The University of Queensland School of Dentistry. He brings over thirty five years of combined experience in dental research, clinical dentistry, private practice, university clinics and hospital based dental clinics.

Chairperson



Dr. Jitaporn Wattana

Faculty Of Dentistry,
Thammasat University

Program: (5 CE credits)

9.00 - 10.15	Treatment planning considerations for the older patient: Finbarr Allen
10.15 - 10.45	Coffee break
10.45 - 12.00	Single tooth restoration: Hien Ngo
12.00 - 13.15	Lunch break
13.15 - 14.30	Complex Restorations 1: Ian Meyers
14.30 - 15.00	Coffee break
15.00 - 15.30	Managing the partially dentate older patient – the long-term view: Finbarr Allen
15:30 -16:00	Complex restoration 2: Ian Meyers
16:00 - 16:30	Monitoring and maintenance: Hien Ngo
16.30 - 16.45	Panel discussion



The symposium has been co-supported by GC Corp and Accord Corp.



Registration: Fee before Feb 15, 2019 member 2000 THB non-member 2500 THB
after Feb 15, 2019 and on site member 3000 THB non-member 3500 THB

Registration please visit www.thaidental.or.th/web



**ระเบียบกระทรวงการคลัง
ว่าด้วยค่าใช้จ่ายในการฝึกอบรม การจัดงาน
และการประชุมระหว่างประเทศ (ฉบับที่ ๓)
พ.ศ. ๒๕๕๕**

โดยที่เป็นการสมควรแก้ไขเพิ่มเติมระเบียบกระทรวงการคลังว่าด้วยค่าใช้จ่ายในการฝึกอบรม การจัดงาน และการประชุมระหว่างประเทศ ให้เหมาะสมยิ่งขึ้น

อาศัยอำนาจตามความในมาตรา ๒๑ (๒) แห่งพระราชบัญญัติวิธีการงบประมาณ พ.ศ. ๒๕๐๒ กระทรวงการคลังโดยความเห็นชอบของคณะรัฐมนตรีจึงกำหนดระเบียบไว้ ดังต่อไปนี้

ข้อ ๑ ระเบียบนี้เรียกว่า “ระเบียบกระทรวงการคลังว่าด้วยค่าใช้จ่ายในการฝึกอบรม การจัดงาน และการประชุมระหว่างประเทศ (ฉบับที่ ๓) พ.ศ. ๒๕๕๕”

ข้อ ๒ ระเบียบนี้ให้ใช้บังคับตั้งแต่วันถัดจากวันประกาศในราชกิจจานุเบกษาเป็นต้นไป

ข้อ ๓ ให้เพิ่มความต่อไปนี้เป็นวรรคสองของข้อ ๖ แห่งระเบียบกระทรวงการคลังว่าด้วยค่าใช้จ่ายในการฝึกอบรม การจัดงาน และการประชุมระหว่างประเทศ พ.ศ. ๒๕๕๔

“การเบิกจ่ายเงินและหลักฐานการจ่ายซึ่งมิได้กำหนดไว้ในระเบียบนี้ ให้ถือปฏิบัติตามที่กระทรวงการคลังกำหนด”

ข้อ ๔ ให้ยกเลิกความในข้อ ๗ แห่งระเบียบกระทรวงการคลังว่าด้วยค่าใช้จ่ายในการฝึกอบรม การจัดงาน และการประชุมระหว่างประเทศ พ.ศ. ๒๕๕๔ และให้ใช้ความต่อไปนี้แทน

“ข้อ ๗ ในกรณีที่มีปัญหาเกี่ยวกับการปฏิบัติตามระเบียบนี้ ให้ปลัดกระทรวงการคลังเป็นผู้วินิจฉัย การเบิกจ่ายค่าใช้จ่ายในการฝึกอบรม การจัดงาน และการประชุมระหว่างประเทศ นอกเหนือจากที่กำหนดไว้ในระเบียบนี้ หรือกำหนดไว้แล้วแต่ไม่สามารถปฏิบัติได้ ให้หัวหน้าส่วนราชการ ขอทำความตกลงกับกระทรวงการคลัง”

ข้อ ๕ ให้ยกเลิกความในหมวด ๒ ค่าใช้จ่ายในการฝึกอบรม ข้อ ๘ ถึงข้อ ๒๗ แห่งระเบียบ กระทรวงการคลังว่าด้วยค่าใช้จ่ายในการฝึกอบรม การจัดงาน และการประชุมระหว่างประเทศ พ.ศ. ๒๕๕๔ และให้ใช้ความต่อไปนี้แทน

“หมวด ๒

ค่าใช้จ่ายในการฝึกอบรม

ส่วนที่ ๑

ค่าใช้จ่ายของส่วนราชการที่จัดการฝึกอบรม

ข้อ ๘ โครงการหรือหลักสูตรการฝึกอบรมที่ส่วนราชการจัดหรือจัดร่วมกับหน่วยงานอื่น ต้องได้รับอนุมัติจากหัวหน้าส่วนราชการ เพื่อเบิกจ่ายค่าใช้จ่ายตามระเบียบนี้

ให้ส่วนราชการที่จัดการฝึกอบรมเบิกจ่ายค่าใช้จ่ายในการฝึกอบรมได้ ดังต่อไปนี้

- (๑) ค่าใช้จ่ายเกี่ยวกับการใช้และการตกแต่งสถานที่ฝึกอบรม
- (๒) ค่าใช้จ่ายในพิธีเปิด - ปิด การฝึกอบรม
- (๓) ค่าวัสดุ เครื่องเขียนและอุปกรณ์
- (๔) ค่าประกาศนียบัตร
- (๕) ค่าถ่ายเอกสาร ค่าพิมพ์เอกสารและสิ่งพิมพ์
- (๖) ค่าหนังสือสำหรับผู้เข้ารับการฝึกอบรม
- (๗) ค่าใช้จ่ายในการติดต่อสื่อสาร
- (๘) ค่าเช่าอุปกรณ์ต่าง ๆ ในการฝึกอบรม
- (๙) ค่าอาหารว่างและเครื่องดื่ม
- (๑๐) ค่ากระเปาะหรือสิ่งที่ใช้บรรจุเอกสารสำหรับผู้เข้ารับการฝึกอบรม
- (๑๑) ค่าของสมนาคุณในการดูงาน
- (๑๒) ค่าสหภาพคุณวิทยากร
- (๑๓) ค่าอาหาร
- (๑๔) ค่าเช่าที่พัก
- (๑๕) ค่ายานพาหนะ

ค่าใช้จ่ายตาม (๑) ถึง (๙) ให้เบิกจ่ายได้เท่าที่จ่ายจริง ตามความจำเป็น เหมาะสม

และประหยัด

ค่าใช้จ่ายตาม (๑๐) ให้เบิกจ่ายได้เท่าที่จ่ายจริง ไม่เกินอัตราใบละ ๓๐๐ บาท

ค่าใช้จ่ายตาม (๑๑) ให้เบิกจ่ายได้เท่าที่จ่ายจริง แห่งละไม่เกิน ๑,๕๐๐ บาท

ค่าใช้จ่ายตาม (๑๒) ถึง (๑๕) ให้เบิกจ่ายตามหลักเกณฑ์และอัตราตามที่กำหนดไว้ใน

ระเบียบนี้

ข้อ ๙ การฝึกอบรมบุคคลภายนอกให้จัดได้เฉพาะการฝึกอบรมในประเทศเท่านั้น

ข้อ ๑๐ บุคคลที่จะเบิกจ่ายค่าใช้จ่ายในการฝึกอบรมตามระเบียบนี้ ได้แก่

- (๑) ประธานในพิธีเปิดหรือพิธีปิดการฝึกอบรม แขกผู้มีเกียรติ และผู้ติดตาม
- (๒) เจ้าหน้าที่
- (๓) วิทยากร
- (๔) ผู้เข้ารับการฝึกอบรม
- (๕) ผู้สังเกตการณ์

ค่าใช้จ่ายตามวรรคหนึ่งให้ส่วนราชการที่จัดการฝึกอบรมเป็นผู้เบิกจ่าย แต่อำจะเบิกจ่ายจาก

ส่วนราชการต้นสังกัดให้ทำได้เมื่อส่วนราชการที่จัดการฝึกอบรมร้องขอและส่วนราชการต้นสังกัดตกลงยินยอม

ข้อ ๑๑ การเทียบตำแหน่งของบุคคลตามข้อ ๑๐ (๑) (๒) (๓) และ (๕) ที่มีได้เป็นบุคลากรของรัฐ เพื่อเบิกจ่ายค่าใช้จ่ายตามระเบียบนี้ ให้ส่วนราชการที่จัดการฝึกอบรมเทียบตำแหน่งได้ ดังนี้

(๑) บุคคลที่เคยเป็นบุคลากรของรัฐมาแล้วให้เทียบตามระดับตำแหน่งหรือชั้นยศครั้งสุดท้ายก่อนออกจากราชการหรือออกจากงาน แล้วแต่กรณี

(๒) บุคคลที่กระทรวงการคลังได้เทียบระดับตำแหน่งไว้แล้ว

(๓) วิทยากรในการฝึกอบรมข้าราชการประเภท ก ให้เทียบเท่าข้าราชการตำแหน่งประเภทบริหารระดับสูง สำหรับวิทยากรในการฝึกอบรมข้าราชการประเภท ข และวิทยากรในการฝึกอบรมบุคคลภายนอกให้เทียบเท่าข้าราชการตำแหน่งประเภทอำนวยการระดับต้น

(๔) นอกจาก (๑) (๒) หรือ (๓) ให้หัวหน้าส่วนราชการเจ้าของงบประมาณพิจารณาเทียบตำแหน่งตามความเหมาะสม โดยถือหลักการเทียบตำแหน่งของกระทรวงการคลังตาม (๒) เป็นเกณฑ์ในการพิจารณา

ข้อ ๑๒ การเทียบตำแหน่งของบุคคลตามข้อ ๑๐ (๔) ที่มีได้เป็นบุคลากรของรัฐ เพื่อเบิกจ่ายค่าใช้จ่ายตามระเบียบนี้ ให้ส่วนราชการที่จัดการฝึกอบรมเทียบตำแหน่งได้ ดังนี้

(๑) ผู้เข้ารับการฝึกอบรมในการฝึกอบรมข้าราชการประเภท ก ให้เทียบได้ไม่เกินสิทธิของข้าราชการตำแหน่งประเภทบริหารระดับสูง

(๒) ผู้เข้ารับการฝึกอบรมในการฝึกอบรมข้าราชการประเภท ข ให้เทียบได้ไม่เกินสิทธิของข้าราชการตำแหน่งประเภทอำนวยการระดับต้น

ข้อ ๑๓ การเบิกจ่ายค่าพาหนะเดินทางไป - กลับระหว่างสถานที่อยู่ ที่พัก หรือที่ปฏิบัติราชการไปยังสถานที่จัดฝึกอบรมของบุคคลตามข้อ ๑๐ ให้อยู่ในดุลพินิจของหัวหน้าส่วนราชการที่จัดการฝึกอบรมหรือส่วนราชการต้นสังกัด

ข้อ ๑๔ การจ่ายค่าสมนาคุณวิทยากรให้เป็นไปตามหลักเกณฑ์และอัตรา ดังนี้

(๑) หลักเกณฑ์การจ่ายค่าสมนาคุณวิทยากร

(ก) ชั่วโมงการฝึกอบรมที่มีลักษณะเป็นการบรรยาย ให้จ่ายค่าสมนาคุณวิทยากรได้ไม่เกิน

๑ คน

(ข) ชั่วโมงการฝึกอบรมที่มีลักษณะเป็นการอภิปรายหรือสัมมนาเป็นคณะ ให้จ่ายค่าสมนาคุณวิทยากรได้ไม่เกิน ๕ คน โดยรวมถึงผู้ดำเนินการอภิปรายหรือสัมมนาที่ทำหน้าที่เช่นเดียวกับวิทยากรด้วย

(ค) ชั่วโมงการฝึกอบรมที่มีลักษณะเป็นการแบ่งกลุ่มฝึกภาคปฏิบัติ แบ่งกลุ่มอภิปรายหรือสัมมนา หรือแบ่งกลุ่มทำกิจกรรม ซึ่งได้กำหนดไว้ในโครงการหรือหลักสูตรการฝึกอบรม และจำเป็นต้องมีวิทยากรประจำกลุ่ม ให้จ่ายค่าสมนาคุณวิทยากรได้ไม่เกินกลุ่มละ ๒ คน

(ง) ชั่วโมงการฝึกอบรมใดมีวิทยากรเกินกว่าจำนวนที่กำหนดไว้ตาม (ก) (ข) หรือ (ค) ให้เฉลี่ยจ่ายค่าสมนาคุณวิทยากรไม่เกินภายในจำนวนเงินที่จ่ายได้ตามหลักเกณฑ์

(จ) การนับชั่วโมงการฝึกอบรมให้นับตามเวลาที่กำหนดในตารางการฝึกอบรม โดยไม่ต้องหักเวลาที่พักรับประทานอาหารว่างและเครื่องดื่ม แต่ละชั่วโมงการฝึกอบรมต้องมีกำหนดเวลาการฝึกอบรมไม่น้อยกว่าห้าสิบนาที กรณีกำหนดเวลาการฝึกอบรมไม่ถึงห้าสิบนาที แต่ไม่น้อยกว่ายี่สิบห้านาที ให้จ่ายค่าสมนาคุณวิทยากรได้กึ่งหนึ่ง

(๒) อัตราค่าสมนาคุณวิทยากร

(ก) วิทยากรที่เป็นบุคลากรของรัฐไม่ว่าจะสังกัดส่วนราชการที่จัดการฝึกอบรมหรือไม่ก็ตาม ให้ได้รับค่าสมนาคุณสำหรับการฝึกอบรมข้าราชการประเภท ก ไม่เกินชั่วโมงละ ๘๐๐ บาท ส่วนการฝึกอบรมข้าราชการประเภท ข และการฝึกอบรมบุคคลภายนอก ให้ได้รับค่าสมนาคุณไม่เกินชั่วโมงละ ๖๐๐ บาท

(ข) วิทยากรที่มีชื่อบุคคลตาม (ก) ให้ได้รับค่าสมนาคุณสำหรับการฝึกอบรมข้าราชการประเภท ก ไม่เกินชั่วโมงละ ๑,๖๐๐ บาท ส่วนการฝึกอบรมข้าราชการประเภท ข และการฝึกอบรมบุคคลภายนอก ให้ได้รับค่าสมนาคุณไม่เกินชั่วโมงละ ๑,๒๐๐ บาท

(ค) กรณีที่จำเป็นต้องใช้วิทยากรที่มีความรู้ ความสามารถ และประสบการณ์เป็นพิเศษ เพื่อประโยชน์ในการฝึกอบรมตามโครงการหรือหลักสูตรที่กำหนด จะให้วิทยากรได้รับค่าสมนาคุณสูงกว่าอัตราที่กำหนดตาม (ก) หรือ (ข) ก็ได้ โดยให้อยู่ในดุลพินิจของหัวหน้าส่วนราชการเจ้าของงบประมาณ

(ง) การฝึกอบรมที่ส่วนราชการจัดหรือจัดร่วมกับหน่วยงานอื่น ถ้าวิทยากรได้รับค่าสมนาคุณจากหน่วยงานอื่นแล้ว ให้ส่วนราชการที่จัดการฝึกอบรมงดเบิกค่าสมนาคุณจากส่วนราชการที่จัดการฝึกอบรม เว้นแต่จะทำความตกลงกับกระทรวงการคลังเป็นอย่างอื่น

(๓) การจ่ายค่าสมนาคุณวิทยากรให้ใช้แบบใบสำคัญรับเงินสำหรับวิทยากรเอกสารหมายเลข ๑

ท้ายระเบียบนี้ เป็นหลักฐานการจ่าย

ข้อ ๑๕ ในโครงการหรือหลักสูตรการฝึกอบรมที่มีการจัดอาหารให้แก่บุคคลตามข้อ ๑๐ ให้ส่วนราชการที่จัดการฝึกอบรมเบิกจ่ายค่าอาหารได้เท่าที่จ่ายจริง แต่ไม่เกินอัตราค่าอาหารตามบัญชีหมายเลข ๑ ท้ายระเบียบนี้

ข้อ ๑๖ ในโครงการหรือหลักสูตรการฝึกอบรมที่มีการจัดที่พักหรือออกค่าเช่าที่พักให้แก่บุคคลตามข้อ ๑๐ ให้ส่วนราชการที่จัดการฝึกอบรมเบิกจ่ายค่าเช่าที่พักได้เท่าที่จ่ายจริง แต่ไม่เกินอัตราค่าเช่าที่พักตามบัญชีหมายเลข ๒ และบัญชีหมายเลข ๓ ท้ายระเบียบนี้ และตามหลักเกณฑ์ ดังนี้

(๑) การจัดที่พักให้แก่ผู้เข้ารับการฝึกอบรม สำหรับการฝึกอบรมข้าราชการประเภท ข และการฝึกอบรมบุคคลภายนอก ให้พักรวมกันตั้งแต่สองคนขึ้นไปโดยให้พักห้องพักรวม เว้นแต่เป็นกรณีที่ไม่เหมาะสมหรือมีเหตุจำเป็นไม่อาจพักรวมกับผู้อื่นได้ หัวหน้าส่วนราชการที่จัดการฝึกอบรมอาจจัดให้พักห้องพักคนเดียวได้

(๒) การจัดที่พักให้แก่ผู้สังเกตการณ์หรือเจ้าหน้าที่ตำแหน่งประเภทอำนวยการระดับต้น ตำแหน่งประเภทวิชาการระดับปฏิบัติการ ระดับชำนาญการ ระดับชำนาญการพิเศษ และตำแหน่งประเภททั่วไประดับปฏิบัติงาน ระดับชำนาญงาน ระดับอาวุโส ให้พักรวมกันตั้งแต่สองคนขึ้นไปโดยให้พักห้องพักคู่ เว้นแต่เป็นกรณีที่ไม่เหมาะสมหรือมีเหตุจำเป็นไม่อาจพักรวมกับผู้อื่นได้ หัวหน้าส่วนราชการที่จัดการฝึกอบรมอาจจัดให้พักห้องพักคนเดียวได้ ส่วนผู้สังเกตการณ์หรือเจ้าหน้าที่ตำแหน่งประเภทบริหารระดับต้น ระดับสูง หรือตำแหน่งที่เทียบเท่าตำแหน่งประเภทอำนวยการระดับสูง ตำแหน่งประเภทวิชาการระดับเชี่ยวชาญ ระดับทรงคุณวุฒิ และตำแหน่งประเภททั่วไประดับทักษะพิเศษ จะจัดให้พักห้องพักคนเดียวก็ได้

(๓) การจัดที่พักให้แก่ประธานในพิธีเปิดหรือพิธีปิดการฝึกอบรม แขกผู้มีเกียรติ และผู้ติดตามหรือวิทยากร ให้พักห้องพักคนเดียวหรือพักห้องพักคู่ก็ได้ และเบิกจ่ายค่าเช่าที่พักได้เท่าที่จ่ายจริง

ข้อ ๑๗ การจัดการฝึกอบรมที่ส่วนราชการที่จัดการฝึกอบรมจัดยานพาหนะให้หรือรับผิดชอบ ค่ายานพาหนะสำหรับบุคคลตามข้อ ๑๐ ให้ส่วนราชการดำเนินการตามหลักเกณฑ์ ดังนี้

(๑) กรณีใช้ยานพาหนะของส่วนราชการที่จัดการฝึกอบรม หรือกรณียืมยานพาหนะจากส่วนราชการหรือหน่วยงานอื่น ให้เบิกจ่ายค่าเชื้อเพลิงได้เท่าที่จ่ายจริง

(๒) กรณีใช้ยานพาหนะประจำทางหรือเช่าเหมายานพาหนะ ให้จัดยานพาหนะตามระดับของการฝึกอบรมตามสิทธิของข้าราชการตมพระราชกฤษฎีกาค่าใช้จ่ายในการเดินทางไปราชการ โดยอนุโลม ดังนี้

(ก) การฝึกอบรมข้าราชการประเภท ก ให้จัดยานพาหนะตามสิทธิของข้าราชการตำแหน่งประเภทบริหารระดับสูง เว้นแต่กรณีเดินทางโดยเครื่องบินให้ใช้ชั้นธุรกิจ แต่ถ้าไม่สามารถเดินทางโดยชั้นธุรกิจได้ให้เดินทางโดยชั้นหนึ่ง

(ข) การฝึกอบรมข้าราชการประเภท ข ให้จัดยานพาหนะตามสิทธิของข้าราชการตำแหน่งประเภททั่วไประดับชำนาญงาน

(ค) การฝึกอบรมบุคคลภายนอกให้จัดยานพาหนะตามสิทธิของข้าราชการตำแหน่งประเภททั่วไประดับปฏิบัติงาน

ทั้งนี้ ให้เบิกจ่ายค่าพาหนะได้เท่าที่จ่ายจริงตามความจำเป็น เหมาะสม และประหยัด

(๓) กรณีวิทยากรมีถิ่นที่อยู่ในห้องที่เดียวกับสถานที่จัดการฝึกอบรม ส่วนราชการที่จัดการฝึกอบรมจะเบิกจ่ายเงินค่าพาหนะรับจ้างไป - กลับ ให้แก่วิทยากรแทนการจัดรถรับส่งวิทยากรได้ โดยให้ใช้แบบใบสำคัญรับเงินสำหรับวิทยากรเอกสารหมายเลข ๑ ท้ายระเบียบนี้ เป็นหลักฐานการจ่าย

ข้อ ๑๘ การจัดการฝึกอบรมที่ส่วนราชการที่จัดการฝึกอบรมไม่จัดอาหาร ที่พัก หรือยานพาหนะ ทั้งหมดหรือจัดให้บางส่วน ให้ส่วนราชการที่จัดการฝึกอบรมเบิกจ่ายค่าใช้จ่ายทั้งหมดหรือส่วนที่ขาดให้แก่บุคคลตามข้อ ๑๐ แต่ถ้าบุคคลตามข้อ ๑๐ (๔) หรือ (๕) เป็นบุคลากรของรัฐ ให้เบิกจ่ายจากต้นสังกัด ทั้งนี้ ตามหลักเกณฑ์และวิธีการที่กำหนดไว้ในพระราชกฤษฎีกาค่าใช้จ่ายในการเดินทางไปราชการ ยกเว้น

(๑) ค่าเช่าที่พัก ให้เบิกจ่ายตามหลักเกณฑ์และอัตราตามข้อ ๑๖

(๒) ค่าเบี้ยเลี้ยงเดินทาง ให้คำนวณเวลาเพื่อเบิกจ่ายเบี้ยเลี้ยงเดินทางโดยให้นับตั้งแต่เวลาที่เดินทางออกจากสถานที่อยู่หรือสถานที่ปฏิบัติราชการตามปกติ จนกลับถึงสถานที่อยู่หรือสถานที่ปฏิบัติราชการตามปกติ แล้วแต่กรณี โดยให้นับยี่สิบสี่ชั่วโมงเป็นหนึ่งวัน ถ้าไม่ถึงยี่สิบสี่ชั่วโมงหรือเกินยี่สิบสี่ชั่วโมงและส่วนที่ไม่ถึงยี่สิบสี่ชั่วโมงหรือเกินยี่สิบสี่ชั่วโมงนั้นเกินกว่าสิบสองชั่วโมงให้อือเป็นหนึ่งวัน แล้วนำจำนวนวันทั้งหมดมาคูณกับอัตราเบี้ยเลี้ยงเดินทาง ในกรณีที่ผู้จัดการฝึกอบรมจัดอาหารบางมื้อ ในระหว่างการฝึกอบรม ให้หักเบี้ยเลี้ยงเดินทางที่คำนวณได้ในอัตรามือละ ๑ ใน ๓ ของอัตราเบี้ยเลี้ยงเดินทางต่อวัน

ข้อ ๑๙ การจัดการฝึกอบรมบุคคลภายนอก ถ้าส่วนราชการที่จัดการฝึกอบรมไม่จัดอาหาร ที่พัก หรือยานพาหนะ ทั้งหมดหรือจัดให้บางส่วน ให้ส่วนราชการที่จัดการฝึกอบรมเบิกจ่ายค่าใช้จ่ายให้แก่ผู้เข้ารับการฝึกอบรมที่เป็นบุคลากรของรัฐตามหลักเกณฑ์ที่กำหนดไว้ในข้อ ๑๘ และให้ส่วนราชการที่จัดการฝึกอบรมเบิกจ่ายค่าใช้จ่ายทั้งหมดหรือส่วนที่ขาดให้แก่ผู้เข้ารับการฝึกอบรมที่มีได้เป็นบุคลากรของรัฐตามหลักเกณฑ์ ดังนี้

(๑) ค่าอาหาร

(ก) การฝึกอบรมที่จัดอาหารให้ ๒ มื้อ ให้เบิกจ่ายค่าอาหารในลักษณะเหมาจ่ายได้ไม่เกินคนละ ๘๐ บาท ต่อวัน

(ข) การฝึกอบรมที่จัดอาหารให้ ๑ มื้อ ให้เบิกจ่ายค่าอาหารในลักษณะเหมาจ่ายได้ไม่เกินคนละ ๑๖๐ บาท ต่อวัน

(ค) การฝึกอบรมที่ไม่จัดอาหารให้ทั้ง ๓ มื้อ ให้เบิกจ่ายค่าอาหารในลักษณะเหมาจ่ายได้ไม่เกินคนละ ๒๔๐ บาท ต่อวัน

(๒) ค่าเช่าที่พัก ให้เบิกจ่ายในลักษณะเหมาจ่ายไม่เกินคนละ ๕๐๐ บาท ต่อวัน

(๓) ค่าพาหนะเดินทาง ให้เบิกจ่ายได้ตามสิทธิของข้าราชการตำแหน่งประเภททั่วไประดับปฏิบัติงาน

การเบิกจ่ายค่าใช้จ่ายตามข้อนี้ ให้ใช้แบบใบสำคัญรับเงินค่าใช้จ่ายในการฝึกอบรมบุคคลภายนอก

เอกสารหมายเลข ๒ ท้ายระเบียบนี้ เป็นหลักฐานการจ่าย

ข้อ ๒๐ การเบิกค่าเครื่องแต่งตัวในการเดินทางไปฝึกอบรมในต่างประเทศ ให้เบิกจ่ายได้เฉพาะผู้เข้ารับการฝึกอบรมที่เป็นบุคลากรของรัฐหรือเจ้าหน้าที่ ตามบัญชีหมายเลข ๔ ท้ายระเบียบนี้

ข้อ ๒๑ โครงการหรือหลักสูตรการฝึกอบรมที่ส่วนราชการที่จัดการฝึกอบรมได้รับความช่วยเหลือค่าใช้จ่ายทั้งหมดจากหน่วยงานภายในประเทศ ต่างประเทศ หรือระหว่างประเทศ ให้งดเบิกจ่ายค่าใช้จ่ายส่วนกรณีที่ส่วนราชการที่จัดการฝึกอบรมได้รับความช่วยเหลือค่าใช้จ่ายบางส่วน ให้เบิกจ่ายค่าใช้จ่ายสมทบในส่วนที่ไม่ได้รับความช่วยเหลือตามหลักเกณฑ์และอัตราที่กำหนดไว้ในระเบียบนี้

ข้อ ๒๒ กรณีส่วนราชการที่จัดการฝึกอบรมประสงค์จะจ้างจัดฝึกอบรมในโครงการหรือหลักสูตรการฝึกอบรมไม่ว่าทั้งหมดหรือบางส่วน ให้ดำเนินการได้ตามหลักเกณฑ์และอัตราค่าใช้จ่ายตามระเบียบนี้ และถ้าใช้เครื่องบินโดยสารเป็นยานพาหนะในการเดินทางไปฝึกอบรมในต่างประเทศ ให้ปฏิบัติตามมติคณะรัฐมนตรีและหนังสือกระทรวงการคลังที่กำหนดในเรื่องดังกล่าวด้วย

การจ่ายเงินค่าใช้จ่ายตามวรรคหนึ่ง ให้ใช้ใบเสร็จรับเงินของผู้รับจ้างเป็นหลักฐานการจ่าย แต่ถ้าเป็นการจ่ายเงินโดยกรมบัญชีกลางเพื่อเข้าบัญชีให้กับผู้รับจ้าง หรือผู้มีสิทธิรับเงินโดยตรง ให้ใช้รายงานในระบบตามที่กระทรวงการคลังกำหนดเป็นหลักฐานการจ่าย

ข้อ ๒๓ ให้มีการประเมินผลการฝึกอบรม และรายงานต่อหัวหน้าส่วนราชการที่จัดการฝึกอบรมภายใน ๖๐ วันนับแต่วันสิ้นสุดการฝึกอบรม

ส่วนที่ ๒

ค่าใช้จ่ายของผู้เข้ารับการฝึกอบรม

ข้อ ๒๔ ในการส่งบุคลากรเข้ารับการฝึกอบรม ให้ส่วนราชการต้นสังกัดพิจารณาอนุมัติเฉพาะผู้ที่ปฏิบัติหน้าที่ที่เกี่ยวข้องหรือเป็นประโยชน์ต่อส่วนราชการนั้นตามจำนวนที่เห็นสมควร โดยคำนึงถึงความจำเป็น และเหมาะสมในการปฏิบัติงาน

ข้อ ๒๕ ค่าใช้จ่ายที่เป็นค่าลงทะเบียน ค่าธรรมเนียม หรือค่าใช้จ่ายทำนองเดียวกันที่เรียกชื่ออย่างอื่น ให้ผู้เข้ารับการฝึกอบรมเบิกเท่าที่จ่ายจริง แต่ไม่เกินอัตราที่ส่วนราชการหรือหน่วยงานที่จัดการฝึกอบรมเรียกเก็บ

ข้อ ๒๖ กรณีค่าใช้จ่ายตามข้อ ๒๕ ได้รวมค่าอาหาร ค่าเช่าที่พัก หรือค่าพาหนะของผู้เข้ารับการฝึกอบรมหรือผู้สังเกตการณ์ไว้ทั้งหมด หรือส่วนราชการหรือหน่วยงานที่จัดการฝึกอบรมได้รับผิดชอบค่าใช้จ่ายเกี่ยวกับค่าอาหาร ค่าเช่าที่พัก หรือค่าพาหนะทั้งหมดให้แก่ผู้เข้ารับการฝึกอบรมหรือผู้สังเกตการณ์ ให้ผู้เข้ารับการฝึกอบรมหรือผู้สังเกตการณ์งดเบิกค่าใช้จ่ายดังกล่าว

กรณีค่าใช้จ่ายตามข้อ ๒๕ ไม่รวมค่าอาหาร ค่าเช่าที่พัก หรือค่าพาหนะ หรือรวมไว้บางส่วน หรือส่วนราชการหรือหน่วยงานที่จัดการฝึกอบรมไม่รับผิดชอบค่าอาหาร ค่าเช่าที่พัก หรือค่าพาหนะทั้งหมดหรือรับผิดชอบให้บางส่วน ให้ผู้เข้ารับการฝึกอบรมหรือผู้สังเกตการณ์เบิกค่าใช้จ่ายทั้งหมดหรือเฉพาะส่วนที่ขาด หรือส่วนที่ส่วนราชการหรือหน่วยงานที่จัดการฝึกอบรมมิได้รับผิดชอบนั้นได้ตามหลักเกณฑ์ที่กำหนดไว้ในข้อ ๑๘

ข้อ ๒๗ กรณีที่บุคลากรของรัฐได้รับอนุมัติให้เดินทางไปฝึกอบรมในต่างประเทศโดยได้รับความช่วยเหลือค่าใช้จ่ายในการเดินทางไปฝึกอบรมทั้งหมด ให้งดเบิกค่าใช้จ่าย แต่ถ้าได้รับความช่วยเหลือค่าใช้จ่ายในการเดินทางไปฝึกอบรมบางส่วน ให้เบิกค่าใช้จ่ายสมทบในส่วนที่ไม่ได้รับความช่วยเหลือได้ตามพระราชกฤษฎีกาค่าใช้จ่ายในการเดินทางไปราชการ แต่ต้องไม่เกินวงเงินที่ได้รับความช่วยเหลือภายใต้เงื่อนไข ดังนี้

(๑) กรณีได้รับความช่วยเหลือค่าโดยสารเครื่องบินไป - กลับ แล้ว แม้จะต่ำกว่าสิทธิที่ได้รับ ก็ให้งดเบิกค่าโดยสารเครื่องบิน แต่ถ้าได้รับความช่วยเหลือค่าโดยสารเครื่องบินเพียงเที่ยวเดียว ให้เบิกค่าโดยสารเครื่องบินอีกหนึ่งเที่ยวในชั้นเดียวกับที่ได้รับความช่วยเหลือ แต่ต้องไม่สูงกว่าสิทธิที่พึงได้รับ

(๒) กรณีมีการจัดที่พักให้ ให้งดเบิกค่าเช่าที่พัก แต่ถ้าได้รับความช่วยเหลือค่าเช่าที่พักต่ำกว่า สิทธิที่พึงได้รับ ให้เบิกค่าเช่าที่พักสมทบเฉพาะส่วนที่ขาดตามที่จ่ายจริง แต่เมื่อรวมกับค่าเช่าที่พัก ที่ได้รับความช่วยเหลือแล้ว จะต้องไม่เกินสิทธิที่พึงได้รับ

(๓) กรณีได้รับความช่วยเหลือค่าเบี้ยเลี้ยงเดินทางต่ำกว่าสิทธิที่พึงได้รับ ให้เบิกค่าเบี้ยเลี้ยง เดินทางสมทบเฉพาะส่วนที่ขาด แต่ถ้ามีการจัดอาหารในระหว่างการฝึกอบรม การเบิกค่าเบี้ยเลี้ยง เดินทางให้เป็นไปตามหลักเกณฑ์ที่กำหนดไว้ในข้อ ๑๘

การเบิกค่าใช้จ่ายตามวรรคหนึ่ง ให้จัดทำรายละเอียดค่าใช้จ่ายตามแบบรายละเอียดค่าใช้จ่าย กรณีได้รับความช่วยเหลือ ตามเอกสารหมายเลข ๓ ท้ายระเบียบนี้ พร้อมแนบสำเนาหนังสือของส่วนราชการ หรือหน่วยงานที่ให้ความช่วยเหลือเพื่อเป็นหลักฐานประกอบการเบิกจ่าย แต่ถ้าหน่วยงานที่ให้ความช่วยเหลือ ไม่ได้ระบุวงเงินให้ความช่วยเหลือไว้ ให้คำนวณเงินค่าใช้จ่ายที่ได้รับความช่วยเหลือตามอัตราค่าใช้จ่าย ตามระเบียบนี้

ข้อ ๒๘ ให้ผู้เข้ารับการฝึกอบรมหรือผู้สังเกตการณ์ที่เข้ารับการฝึกอบรมที่ส่วนราชการ หรือหน่วยงานอื่นจัดการฝึกอบรม จัดทำรายงานผลการเข้ารับการฝึกอบรมเสนอหัวหน้าส่วนราชการ ต้นสังกัดภายใน ๖๐ วันนับแต่วันเดินทางกลับถึงสถานที่ปฏิบัติราชการ

ข้อ ๖ ให้ยกเลิกความในหมวด ๓ ค่าใช้จ่ายในการจัดงาน ข้อ ๒๘ ถึงข้อ ๒๙ แห่งระเบียบ กระทรวงการคลังว่าด้วยค่าใช้จ่ายในการฝึกอบรม การจัดงาน และการประชุมระหว่างประเทศ พ.ศ. ๒๕๔๔ และให้ใช้ความต่อไปนี้แทน

“หมวด ๓

ค่าใช้จ่ายในการจัดงาน

ข้อ ๒๙ การจัดงานตามแผนงานโครงการตามภารกิจปกติหรือตามนโยบายของทางราชการ ให้หัวหน้าส่วนราชการพิจารณาอนุมัติการเบิกจ่ายค่าใช้จ่ายในการจัดงานได้เท่าที่จ่ายจริง ตามความจำเป็น เหมาะสม และประหยัด

กรณีที่ส่วนราชการที่จัดงานจัดอาหาร ที่พัก หรือยานพาหนะ ให้แก่ประธานในพิธี แขกผู้มีเกียรติ ผู้ติดตาม เจ้าหน้าที่หรือผู้เข้าร่วมงาน ให้นำความในข้อ ๑๕ ข้อ ๑๖ และข้อ ๑๗ มาใช้บังคับ แต่ถ้าส่วนราชการที่จัดงานไม่จัดอาหาร ที่พัก หรือยานพาหนะ ให้นำความในข้อ ๑๘ มาใช้บังคับ และถ้าส่วนราชการประสงค์จะจ้างดำเนินการดังกล่าว ให้นำความในข้อ ๒๒ วรรคสอง มาใช้บังคับด้วย”

ข้อ ๗ ให้ยกเลิกความในข้อ ๓๙ แห่งระเบียบกระทรวงการคลังว่าด้วยค่าใช้จ่ายในการฝึกอบรม การจัดงาน และการประชุมระหว่างประเทศ พ.ศ. ๒๕๔๔ และให้ใช้ความต่อไปนี้แทน

“ข้อ ๓๙ กรณีส่วนราชการที่จัดการประชุมระหว่างประเทศประสงค์จะจ้างจัดประชุมระหว่าง ประเทศไม่ว่าทั้งหมดหรือบางส่วน ให้ดำเนินการได้ภายใต้หลักเกณฑ์และอัตราตามข้อ ๓๑ ถึงข้อ ๓๖ โดยให้นำความในข้อ ๒๒ วรรคสอง มาใช้บังคับด้วย”

ข้อ ๘ ค่าใช้จ่ายในการฝึกอบรมหรือค่าใช้จ่ายในการจัดงานใดที่ได้ดำเนินการตามระเบียบ
ที่ใช้บังคับอยู่ในวันก่อนวันที่ระเบียบนี้ใช้บังคับ หรือที่ได้รับอนุมัติจากกระทรวงการคลังในวันก่อนวันที่
ระเบียบนี้ใช้บังคับ ให้ดำเนินการตามระเบียบหรือหลักเกณฑ์หรือตามที่ได้รับอนุมัติจากกระทรวงการคลัง
ต่อไปจนแล้วเสร็จ

ประกาศ ณ วันที่ ๓ กันยายน พ.ศ. ๒๕๕๕

กิตติรัตน์ ณ ระนอง

รัฐมนตรีว่าการกระทรวงการคลัง