

รายงานผลการดำเนินงานตามตัวชี้วัด  
ตัวชี้วัดที่ 1.1 ระดับความสำเร็จของการขับเคลื่อนการดำเนินงานส่งเสริมสุขภาพ  
กลุ่มสตรีและเด็กปฐมวัย

รอบ 5 เดือนแรก ปีงบประมาณ 2569 (ตุลาคม 2568 - กุมภาพันธ์ 2569)

หน่วยงาน: กลุ่มพัฒนาสุขภาวะสตรี เด็กปฐมวัย และครอบครัว สถาบันพัฒนาสุขภาวะเขตเมือง

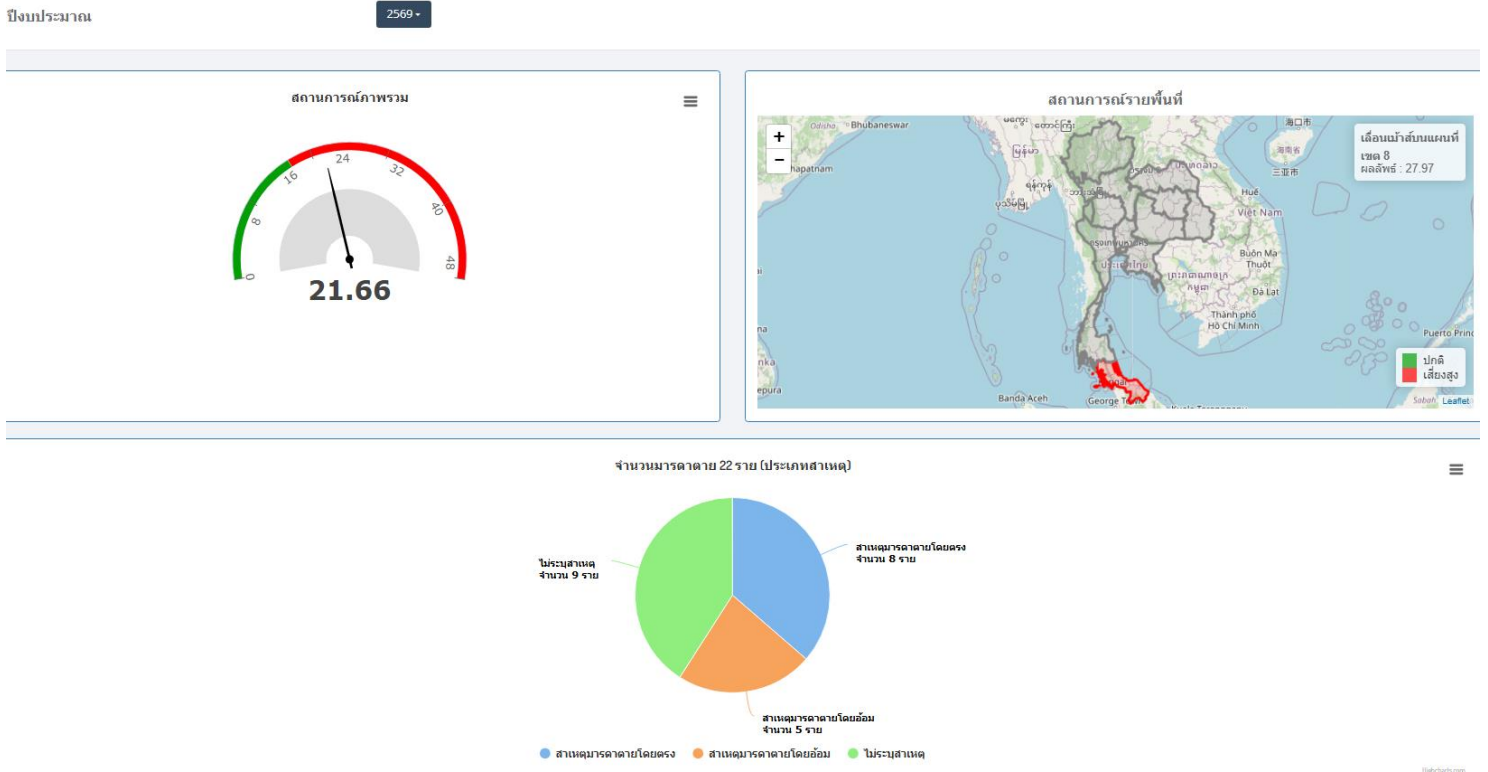
ระดับ	รอบที่ 1 : 5 เดือนแรก (ตุลาคม 2568 - กุมภาพันธ์ 2569) แนวทางการประเมิน	ค่าเป้าหมาย	ผลการดำเนินงาน
4. Output ผลผลิต	5.1 อัตราส่วนการตายมารดาไทยไม่เกิน 15 ต่อการเกิดมีชีพแสนคนหรืออัตราส่วน การตายมารดาลดลงเมื่อเทียบกับปีที่ผ่านมา (0.80 คะแนน)	MMR ลดลง 10% 20.00 – 20.99	0
5. Outcome ผลลัพธ์ของ ตัวชี้วัด	5.2 ร้อยละเด็กอายุ 0-5 ปี มีพัฒนาการ สมวัย (0.60 คะแนน)	ร้อยละ ≥ 88	88.77
	5.3 ร้อยละของเด็กอายุ 0-5 ปี สูงดีสมส่วน (0.60 คะแนน)	ร้อยละ 62.8	62.84

**เอกสารแนบท้ายตารางผลการดำเนินงานตามตัวชี้วัด  
ระดับ 4 Output ผลผลิต และ 5 Outcome ผลลัพธ์ของตัวชี้วัด**

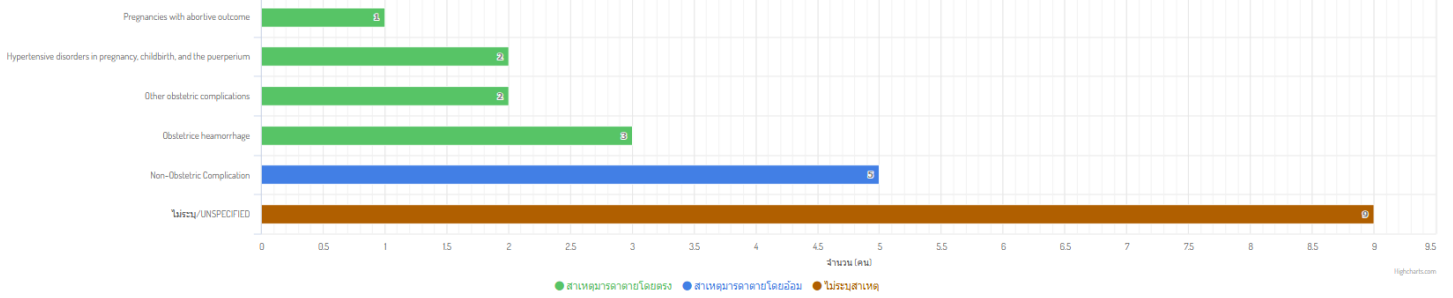
5.1 อัตราส่วนการตายมารดาไทยไม่เกิน 15 ต่อการเกิดมีชีพแสนคนหรืออัตราส่วนการตายมารดาลดลงเมื่อเทียบกับปีที่ผ่านมา

หน่วยงาน	ข้อมูลฐานการคำนวณ	ค่าคะแนนเทียบกับค่าเป้าหมาย (ผลลัพธ์ของตัวชี้วัด)				
สถาบันพัฒนาสุขภาพเขตเมือง	0	0.4	0.5	0.6	0.7	0.8
	15	≥27.00	24.00 – 26.22	22.00 – 23.99	21.00 – 21.99	20.00 – 20.99

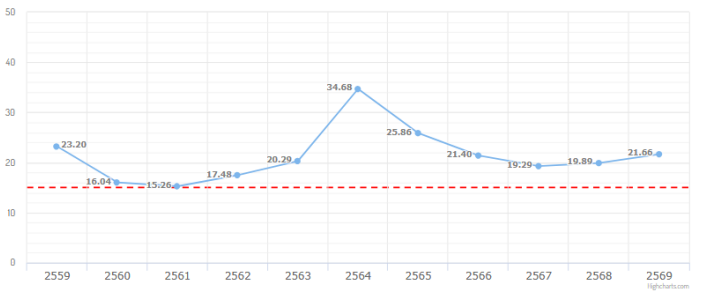
5.1.1 รายละเอียดอัตราส่วนการตายมารดาไทยใน DoH Dashboard กรมอนามัย แสดงไว้ดังนี้



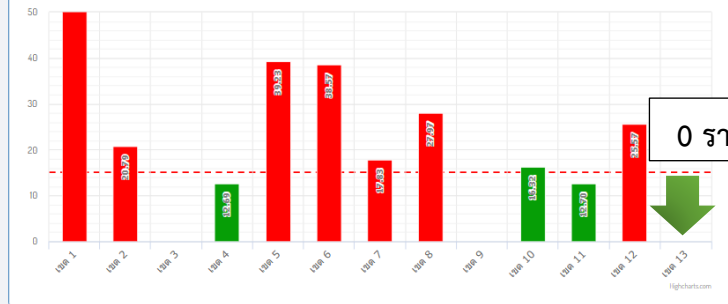
จำนวนมารดาตาย 22 ราย (สาเหตุ)



แนวโน้มรายปี



เปรียบเทียบรายพื้นที่



ตารางข้อมูลรายพื้นที่

แสดง:  เร็วสุด  ค่อยๆ

ค้นหา:

Copy CSV Excel Print

พื้นที่	จำนวนเด็กเกิด (A)	มารดาตาย (B)	อัตราการตายต่อการเกิดมีชีวิตแสดน (C)
เขต 1	7,465	4	53.58
เขต 2	4,809	1	20.79
เขต 3	3,439	0	0.00
เขต 4	7,878	1	12.69
เขต 5	7,648	3	39.23
เขต 6	12,963	5	38.57
เขต 7	5,609	1	17.83
เขต 8	7,150	2	27.97
เขต 9	8,343	0	0.00
เขต 10	6,126	1	16.32
เขต 11	7,872	1	12.70
เขต 12	11,733	3	25.57
เขต 13	10,547	0	0.00
รวมทั้งหมด	101,582	22	21.66

First Previous 1 Next Last

วิธีคำนวณ C = (B / A) X 100,000

C = อัตราการตายต่อการเกิดมีชีวิตแสดน  
 B = การตายมารดาในแต่ปีงบประมาณ (คน)  
 A = จำนวนการคลอดมีชีวิต (คน)

ที่มา: DoH Dashboard กรมอนามัย (ข้อมูลจากสำนึกส่งเสริมสุขภาพ)

วันที่ประมวลผล: 25 กุมภาพันธ์ 2569

ข้อมูลใน DoH Dashboard กรมอนามัย (จากสำนักส่งเสริมสุขภาพ กรมอนามัย) วันที่ 26 กุมภาพันธ์ 2569

5.1.2 สำนักการแพทย์ กรุงเทพมหานคร ไม่มีรายงานข้อมูลการตายของมารดา

ตัวชี้วัดที่ 1 อัตราส่วนการตายมารดาไทย			
อัตราส่วนการตายมารดาไทย เป้าหมาย ไม่เกิน 15 ต่อการเกิดมีชีพแสนคน			
A = จำนวนมารดาไทยตายระหว่างตั้งครรภ์ คลอด และหลังคลอดภายใน 42 วัน ทุกสาเหตุ ยกเว้นอุบัติเหตุ ในช่วงเวลาที่กำหนด			
B = จำนวนการเกิดมีชีพเด็กไทยทั้งหมดในช่วงเวลาเดียวกัน			
สูตรการคำนวณ = (A/B) x 100,000			
ไตรมาส	A	B	ร้อยละ
สำนักการแพทย์			
ไตรมาส 1 (ต.ค.-ธ.ค. 67)	0	2,005	0
ไตรมาส 2 (ม.ค.-มี.ค. 68)	0	1,884	0
ไตรมาส 3 (เม.ย.-มิ.ย. 68)	0	1,341	0
ไตรมาส 4 (ก.ค.-ก.ย.68)	0	1,305	0
รวม	0	6,535	-

0 ราย

การเก็บรวบรวมข้อมูลอัตราส่วนการตายมารดาไทยในพื้นที่กรุงเทพมหานครนั้น สถาบันพัฒนาสุขภาพเขตเมือง ได้รวบรวมข้อมูลจากแหล่งที่มา 2 ส่วนหลัก ได้แก่ 1. การรายงานอัตราส่วนการตายมารดาไทยในระบบ DOH Dashboard กรมอนามัย และ 2. โรงพยาบาลในสังกัดสำนักการแพทย์ จำนวน 9 แห่ง ซึ่งจากการรวบรวมผลการดำเนินงานพบว่า ในรอบ 5 เดือนแรก ปีงบประมาณ 2569 ไม่พบรายงานการตายของมารดา

## 5.2 ร้อยละเด็กอายุ 0-5 ปี มีพัฒนาการสมวัย

ค่าคะแนนเทียบกับค่าเป้าหมาย (ผลลัพธ์ของตัวชี้วัด)					
คะแนน	0.20	0.30	0.40	0.50 (Strategic KPI)	0.60 (แผนยุทธศาสตร์)
ช่วงผลการดำเนินงาน (ร้อยละ)	< 73	73.00 – 77.99	78.00 – 82.99	83.00 – 87.99	≥ 88

ผลการดำเนินงานของสถาบันพัฒนาสุขภาพระดับจังหวัด ร้อยละเด็กอายุ 0-5 ปี มีพัฒนาการสมวัย ร้อยละ 88.77 (ข้อมูลจากรายงานผลการดำเนินงานคัดกรองพัฒนาการเด็กปฐมวัย จากกองสร้างเสริมสุขภาพ สำนักอนามัย กรุงเทพมหานคร และสถาบันพัฒนาสุขภาพระดับจังหวัด กรมอนามัย)

การดำเนินงานส่งเสริมและเฝ้าระวังพัฒนาการเด็กปฐมวัยเป็นไปตามค่าเป้าหมายที่กำหนด โดยมีปัจจัยความสำเร็จเกิดจากการบูรณาการประสานความร่วมมือของหน่วยงานในพื้นที่ ได้แก่ สำนักอนามัย สำนักงานแพทย์ กรุงเทพมหานคร โรงพยาบาลตำรวจ โรงพยาบาลในสังกัดกรมการแพทย์ กระทรวงสาธารณสุข และสถาบันพัฒนาสุขภาพระดับจังหวัด ผ่านการส่งต่อและรวบรวมข้อมูลอย่างเป็นระบบ เพื่อให้สามารถติดตามข้อมูลได้อย่างต่อเนื่อง รวดเร็ว และทันเวลา ความร่วมมือของภาคีเครือข่ายดังกล่าว ส่งผลให้การประเมินและคัดกรองพัฒนาการเด็กปฐมวัยมีความครอบคลุมมากขึ้น และเด็กมีพัฒนาการสมวัยตามเกณฑ์เป้าหมาย

เพื่อให้การคัดกรองและติดตามพัฒนาการเด็กครอบคลุมทุกหน่วยงานที่เกี่ยวข้อง สถาบันพัฒนาสุขภาพระดับจังหวัดได้บูรณาการความร่วมมือกับสำนักอนามัย สำนักงานแพทย์ กรุงเทพมหานคร และกลุ่มพื้นที่ กรุงเทพมหานคร กองตรวจราชการ ในการประชุมระบบข้อมูลงานอนามัยแม่และเด็กในพื้นที่กรุงเทพมหานคร วันที่ 19 กุมภาพันธ์ 2569 เพื่อขับเคลื่อนการดำเนินงานในการสื่อสารและผลักดันนโยบายสู่การปฏิบัติ อันจะช่วยเพิ่มความครอบคลุม ประสิทธิภาพการติดตาม และการรายงานผลพัฒนาการเด็กปฐมวัยในพื้นที่ กรุงเทพมหานครอย่างต่อเนื่อง

### 5.3 ร้อยละของเด็กอายุ 0-5 ปี สูงดีสมส่วน

ค่าคะแนนเทียบกับค่าเป้าหมาย (ผลลัพธ์ของตัวชี้วัด)					
คะแนน	0.20	0.30	0.40	0.50	0.60
ช่วงผลการดำเนินงาน (ร้อยละ)	58.8	59.8	60.8	61.8	62.8

ผลการดำเนินงานของสถาบันพัฒนาสุขภาพระดับจังหวัด ร้อยละเด็กอายุ 0-5 ปี สูงดีสมส่วน ร้อยละ 62.84 (ข้อมูลจากรายงานผลการดำเนินงานส่งเสริมและเฝ้าระวังภาวะโภชนาการ จาก สำนักอนามัย สำนักงานแพทย์ กรุงเทพมหานคร และสถาบันพัฒนาสุขภาพระดับจังหวัด กรมอนามัย)

การดำเนินงานส่งเสริมและเฝ้าระวังภาวะโภชนาการเป็นไปตามค่าเป้าหมายที่กำหนด ซึ่งปัจจัยความสำเร็จของการดำเนินงานส่งเสริมและเฝ้าระวังภาวะโภชนาการเด็กปฐมวัยนั้น เกิดจากการบูรณาการความร่วมมือกับภาคีเครือข่ายทุกภาคส่วนในพื้นที่กรุงเทพมหานครและยกระดับการดำเนินงานมาตรฐานอนามัยแม่และเด็กในสถานบริการสาธารณสุขและสถานพัฒนาเด็กปฐมวัยในการดำเนินงานส่งเสริมและเฝ้าระวังภาวะโภชนาการในเด็กกลุ่มเสี่ยง ได้แก่ ภาวะเตี้ย ผอม เริ่มอ้วน และอ้วน ควบคู่กับการส่งเสริมป้องกัน และเฝ้าระวังภาวะโลหิตจางผ่านนโยบาย “เด็กฉลาดด้วยธาตุเหล็ก”

ภาพข่าวกิจกรรมการดำเนินงานตามตัวชี้วัด  
รอบ 5 เดือนแรก ปีงบประมาณ 2569 (ตุลาคม 2568 - กุมภาพันธ์ 2569)

1. ประสานความร่วมมือภาคีเครือข่ายขับเคลื่อนการดำเนินงานอนามัยแม่และเด็ก รูปแบบออนไลน์

**เป้าหมายกิจกรรม:** เพื่อชี้แจงการดำเนินงานให้กับเครือข่ายรับทราบแนวทางและให้ข้อเสนอต่อการดำเนินงาน รวมทั้งสร้างความเข้าใจในการขับเคลื่อนงานอนามัยแม่และเด็กในพื้นที่กรุงเทพมหานคร

**รายละเอียดกิจกรรม:** วันที่ 28 ตุลาคม 2568 สถาบันพัฒนาสุขภาพเขตเมือง จัดประชุมประสานความร่วมมือภาคีเครือข่ายขับเคลื่อนการดำเนินงานอนามัยแม่และเด็ก รูปแบบออนไลน์ โดยมีวัตถุประสงค์เพื่อชี้แจงการดำเนินงานในการขับเคลื่อนงานอนามัยแม่และเด็กในพื้นที่กรุงเทพมหานคร ซึ่งผู้เข้าร่วมประชุมประกอบด้วย ภาคีเครือข่ายด้านสาธารณสุขและด้านการศึกษา ในพื้นที่เขตสุขภาพกรุงเทพมหานคร โซน 3 (Bangkok Health Zoning 3) และพื้นที่ดำเนินงานเมืองสุขภาพดี (Healthy City) เขตบางซื่อ ซึ่งในการประชุมมีมติให้จัดตั้งคณะทำงานในพื้นที่ เพื่อเป็นกลไกสำคัญในการขับเคลื่อนงาน

Link เอกสาร/ หลักฐาน: <https://mwi.anamai.moph.go.th/th/news-anamai/224562>



ภาพที่ 1 ประชุมประสานความร่วมมือภาคีเครือข่ายขับเคลื่อนการดำเนินงานอนามัยแม่และเด็ก  
รูปแบบออนไลน์

2. ประสานความร่วมมือแผนการดำเนินงานร่วมกับกรุงเทพมหานครของกลุ่มภารกิจวิจัย พัฒนา ขับเคลื่อน สุขภาวะเขตเมือง ประจำปีงบประมาณ 2569

**เป้าหมายกิจกรรม:** เพื่อบูรณาการความร่วมมือการดำเนินงานอนามัยแม่และเด็กร่วมกับกองสร้างเสริมสุขภาพ สำนักอนามัย กรุงเทพมหานคร

**รายละเอียดกิจกรรม:** วันที่ 13 พฤศจิกายน 2568 สถาบันพัฒนาสุขภาวะเขตเมือง ร่วมประชุม ประสานความร่วมมือแผนการดำเนินงานร่วมกับกรุงเทพมหานครของกลุ่มภารกิจวิจัย พัฒนา ขับเคลื่อน สุขภาวะเขตเมือง ประจำปีงบประมาณ 2569 โดยมีวัตถุประสงค์เพื่อบูรณาการความร่วมมือการดำเนินงาน อนามัยแม่และเด็กร่วมกับกองสร้างเสริมสุขภาพ สำนักอนามัย กรุงเทพมหานคร และเพื่อให้การดำเนินงาน อนามัยแม่และเด็กบรรลุเป้าหมายอย่างมีประสิทธิภาพสูงสุด



ภาพที่ 2 ประชุมประสานความร่วมมือแผนการดำเนินงานร่วมกับกรุงเทพมหานคร  
ประจำปีงบประมาณ 2569

### 3. อบรมพัฒนาศักยภาพบุคลากร เพื่อพัฒนาต้นแบบการดำเนินงานอนามัยแม่และเด็ก

**เป้าหมายกิจกรรม:** เพื่อสร้างการรับรู้ และยกระดับการดำเนินงานอนามัยแม่และเด็กให้มีคุณภาพ ส่งเสริมสุขภาพมารดาและเด็กปฐมวัยให้มีศักยภาพ และมีความรอบรู้ด้านสุขภาพในการดูแลสุขภาพตนเอง และครอบครัว ในเขตพื้นที่สุขภาพกรุงเทพมหานคร โซน 3 (Bangkok Health Zoning 3) และพื้นที่ Healthy City เขตบางซื่อ

**รายละเอียดกิจกรรม:** วันที่ 22-23 ธันวาคม 2568 สถาบันพัฒนาสุขภาพเขตเมือง จัดประชุมพัฒนาศักยภาพมาตรฐานงานอนามัยแม่และเด็ก โดยมีภาคีเครือข่ายภาคสาธารณสุขและภาคการศึกษา ในพื้นที่ จำนวน 140 คน ได้รับการพัฒนาศักยภาพ ในประเด็น ดังนี้

- 1) การดูแลสุขภาพมารดาและทารกด้วยหลัก 4P เพื่อส่งเสริมการเกิดอย่างมีคุณภาพ
- 2) ทีมผู้ดูแลเด็กและครอบครัว (Child and family Team)
- 3) การส่งเสริมการเลี้ยงลูกด้วยนมแม่
- 4) ภาวะโภชนาการและการเจริญเติบโตของเด็กปฐมวัย
- 5) การพัฒนาทักษะผู้อำนวยการเล่น (Play Worker)
- 6) การเลี้ยงลูกเชิงบวก

**Link เอกสาร/ หลักฐาน:** <https://mwi.anamai.moph.go.th/th/news-anamai/225429>

**ปัญหา/อุปสรรค:** ผู้เข้าอบรมฯ เป็นระดับผู้ปฏิบัติงาน ทำให้การสื่อสารเชิงนโยบายอนามัยแม่และเด็กยังไม่สามารถเชื่อมโยงสู่ระดับบริหารของหน่วยงานเพื่อปรับระบบให้ไปในแนวทางเดียวกัน

**ภาพข่าวกิจกรรม**  
สถาบันพัฒนาสุขภาพเขตเมือง เมษายน 24 ธันวาคม 2568

วันที่ 22-23 ธันวาคม 2568 นายแพทย์ชลพันธ์ ปิยะวารอนันต์ ผู้อำนวยการสถาบันพัฒนาสุขภาพเขตเมือง ให้เกียรติเป็นประธานเปิดการอบรมพัฒนาศักยภาพบุคลากร เพื่อพัฒนาต้นแบบการดำเนินงานอนามัยแม่และเด็ก โดยมีวัตถุประสงค์เพื่อสร้างการรับรู้ และยกระดับการดำเนินงานอนามัยแม่และเด็กให้มีคุณภาพ ส่งเสริมสุขภาพมารดาและเด็กปฐมวัยให้มีศักยภาพ และมีความรอบรู้ด้านสุขภาพในการดูแลสุขภาพตนเองและครอบครัว ในพื้นที่การบริหารจัดการระบบสุขภาพของกรุงเทพมหานคร (Bangkok Health Zone) พื้นที่โซน 3 และพื้นที่ดำเนินงานเมืองสุขภาพดี (Healthy City) เขตบางซื่อ ทั้งนี้ ผู้เข้าร่วมอบรมประกอบด้วย ภาคีเครือข่ายจากภาคสาธารณสุขและภาคการศึกษาทั้งภาครัฐและเอกชน จำนวน 140 คน ณ โรงแรม แรมแบรนต์ กรุงเทพมหานคร

สถาบันพัฒนาสุขภาพเขตเมือง กรุงเทพมหานคร

<b>สาขา กทม.</b> 18 ถ.พหลโยธิน แขวงจตุจักรวีย์ เขตจตุจักร กรุงเทพมหานคร 10220 ☎ 02-251 6350	<b>สาขา นนทบุรี</b> 511 ถ.สวนศรี ตำบลบางตลาด อ.เมืองนนทบุรี นนทบุรี 11000 ☎ 02-001 8311	<b>สาขา ชั้น 2 กรุงเทพมหานคร</b> ชั้น 2 อาคารตึก 88/22 น.4 ถ.สวนศรี อ.ตลิ่งชัน กรุงเทพฯ 11000 ☎ 02-251 4962 หรือ 4967	<b>สสม. กรุงเทพมหานคร</b> ☎ สส. กรุงเทพมหานคร ☎ สส. กรุงเทพมหานคร 🌐 <a href="http://mwi.anamai.moph.go.th">http://mwi.anamai.moph.go.th</a>
---	---	---	--

LINE

ภาพที่ 3 อบรมพัฒนาศักยภาพบุคลากร เพื่อพัฒนาต้นแบบการดำเนินงานอนามัยแม่และเด็ก





6. อบรมพัฒนาศักยภาพการขับเคลื่อนการดำเนินงานและยกระดับสถานพัฒนาเด็กปฐมวัยให้ผ่านตามาตรฐานสถานพัฒนาเด็กปฐมวัยแห่งชาติด้านสุขภาพ (4D)

**เป้าหมายกิจกรรม:** เพื่อเสริมสร้างศักยภาพในการยกระดับคุณภาพการดำเนินงานของสถานพัฒนาเด็กปฐมวัย ให้สามารถดำเนินการได้สอดคล้องและผ่านตามาตรฐานสถานพัฒนาเด็กปฐมวัยแห่งชาติ โดยเฉพาะด้านสุขภาพ (4D) อันจะส่งผลให้เด็กปฐมวัยได้รับการดูแลที่เหมาะสม มีคุณภาพและพัฒนาการสมวัยอย่างยั่งยืน

**รายละเอียดกิจกรรม:** วันที่ 24 กุมภาพันธ์ 2569 สถาบันพัฒนาสุขภาพเขตเมืองจัดอบรมพัฒนาศักยภาพการขับเคลื่อนการดำเนินงานและยกระดับสถานพัฒนาเด็กปฐมวัยให้ผ่านตามาตรฐานสถานพัฒนาเด็กปฐมวัยแห่งชาติด้านสุขภาพ (4D) ผู้เข้าร่วมประชุม ประกอบด้วย ครูผู้ดูแลเด็ก/อาสาสมัครผู้ดูแลเด็กในสถานพัฒนาเด็กปฐมวัย จำนวน 65 คน โดยมีวัตถุประสงค์เพื่อให้ครูผู้ดูแลเด็กปฐมวัยมีความรู้และเข้าใจ และสามารถประเมินสถานพัฒนาเด็กปฐมวัยให้ผ่านตามาตรฐานสถานพัฒนาเด็กปฐมวัยแห่งชาติ โดยเฉพาะด้านสุขภาพ (4D) ได้

Link เอกสาร/ หลักฐาน: <https://mwi.anamai.moph.go.th/th/news-anamai/226322>

**ภาพข่าวกิจกรรม**  
สถาบันพัฒนาสุขภาพเขตเมือง เมษายน 26 กุมภาพันธ์ 2569

จัดทำโดย สถาบันพัฒนาสุขภาพเขตเมือง

วันที่ 24 กุมภาพันธ์ 2569 นายแพทย์ชลพันธ์ ปิณฑารอนันต์ นายแพทย์ชำนาญการพิเศษ ปฏิบัติหน้าที่ผู้อำนวยการสถาบันพัฒนาสุขภาพเขตเมือง มอบหมายให้นางจันทิรา นันทมงคลชัย รองผู้อำนวยการสถาบันพัฒนาสุขภาพเขตเมือง นำทีมกลุ่มพัฒนาสุขภาพสตรี เด็กปฐมวัย และครอบครัว ร่วมกับกลุ่มทันตสาธารณสุข จัดอบรมพัฒนาศักยภาพการขับเคลื่อนการดำเนินงานและยกระดับสถานพัฒนาเด็กปฐมวัยให้ผ่านตามาตรฐานสถานพัฒนาเด็กปฐมวัยแห่งชาติด้านสุขภาพ (4D) โดยมีวัตถุประสงค์เพื่อเสริมสร้างศักยภาพในการยกระดับคุณภาพการดำเนินงานของสถานพัฒนาเด็กปฐมวัย ให้สามารถดำเนินการได้สอดคล้องและผ่านตามาตรฐานสถานพัฒนาเด็กปฐมวัยแห่งชาติ โดยเฉพาะด้านสุขภาพ (4D) อันจะส่งผลให้เด็กปฐมวัยได้รับการดูแลที่เหมาะสม มีคุณภาพ และพัฒนาการสมวัยอย่างยั่งยืน ทั้งนี้ผู้อบรมประกอบด้วย ครูผู้ดูแลเด็ก/อาสาสมัครผู้ดูแลเด็กในสถานพัฒนาเด็กปฐมวัยในสังกัดกรุงเทพมหานคร สังกัดกระทรวงการพัฒนาสังคมและความมั่นคงของมนุษย์ สังกัดกระทรวงศึกษาธิการ และสถาบันวิจัยเด็กกลางวันในศูนย์บริการสาธารณสุข สำนักอนามัย กรุงเทพมหานคร วิทยากรและคณะทำงาน จำนวน 65 คน

สถาบันพัฒนาสุขภาพเขตเมือง กรุงเทพมหานคร

สาขา กทม.	สาขา นนทบุรี	สาขา ชั้น 2 นวมินทร์
18 ถนนพหลโยธิน แขวงจตุจักร เขตจตุจักร กรุงเทพมหานคร 10220 02-521 6550	511 ถนนวิภาวดี แขวงจตุจักร เขตจตุจักร กรุงเทพมหานคร 10220 02-001 8131	ชั้น 2 ซี่กนกนวมินทร์ 88/22 บ.ศ. ถนนวิภาวดี แขวงจตุจักร เขตจตุจักร กรุงเทพฯ 10220 02-590 4985 หรือ 4987

สบ. กทม.อนามัย  
สบ. นนทบุรี  
<http://mwi.anamai.moph.go>

LINE

ภาพที่ 6 อบรมพัฒนาศักยภาพการขับเคลื่อนการดำเนินงานและยกระดับสถานพัฒนาเด็กปฐมวัยให้ผ่านตามาตรฐานสถานพัฒนาเด็กปฐมวัยแห่งชาติด้านสุขภาพ (4D)

## ภาคผนวก

### หนังสือขอความอนุเคราะห์ข้อมูลอนามัยแม่และเด็กในพื้นที่กรุงเทพมหานคร

1. หนังสือขอความอนุเคราะห์ข้อมูลเฝ้าระวังทางโภชนาการ และการส่งเสริมสุขภาพอนามัยแม่และเด็ก จากสำนักอนามัย กรุงเทพมหานคร

### สำเนาฉบับ

ที่ สธ ๐๙๓๕.๑๓/๒๑๖๘

สถาบันพัฒนาสุขภาพเขตเมือง  
๑๘ ถนนพหลโยธิน แขวงอนุสาวรีย์ชัย  
เขตบางเขน กรุงเทพมหานคร ๑๐๒๒๐

๒๒ ตุลาคม ๒๕๖๘

เรื่อง ขอความอนุเคราะห์ข้อมูลเฝ้าระวังทางโภชนาการ และการส่งเสริมสุขภาพอนามัยแม่และเด็ก  
เรียน ผู้อำนวยการสำนักอนามัย กรุงเทพมหานคร

สิ่งที่ส่งมาด้วย ๑. รายการข้อมูลเฝ้าระวังทางโภชนาการและการส่งเสริมสุขภาพอนามัยแม่และเด็ก จำนวน ๑ ฉบับ  
ด้วยสถาบันพัฒนาสุขภาพเขตเมือง กรมอนามัย กระทรวงสาธารณสุข โดยกลุ่มพัฒนาสุขภาพสตรี เด็กปฐมวัย และครอบครัว มีบทบาทในการขับเคลื่อนนโยบายการส่งเสริมสุขภาพอนามัยแม่และเด็กสู่การปฏิบัติ ผ่านการบูรณาการความร่วมมือกับภาคีเครือข่ายในการดำเนินงานให้เกิดประสิทธิภาพสูงสุดจำเป็นต้องใช้ข้อมูลด้านสุขภาพในการวางแผนเฝ้าระวัง และติดตามผลการดำเนินงานที่สอดคล้องกับนโยบายสาธารณสุข และงานอนามัยแม่และเด็กของพื้นที่กรุงเทพมหานคร

สถาบันพัฒนาสุขภาพเขตเมือง กรมอนามัย ขอความอนุเคราะห์ข้อมูลเฝ้าระวังทางโภชนาการ และข้อมูลการส่งเสริมสุขภาพอนามัยแม่และเด็ก ประจำปีงบประมาณ ๒๕๖๙ จากหน่วยงานในสังกัดของท่าน โดยรายงานข้อมูลเป็นรายไตรมาส ผ่านทาง QR Code ที่ปรากฏท้ายหนังสือฉบับนี้ หรือรายงานผ่านทางแบบฟอร์มรายการข้อมูลเฝ้าระวังฯ ตามสิ่งที่ส่งมาด้วย มายังไปรษณีย์อิเล็กทรอนิกส์ mchdashboard@gmail.com

จึงเรียนมาเพื่อโปรดพิจารณาให้ความอนุเคราะห์ต่อไปด้วย จะเป็นพระคุณ

ขอแสดงความนับถือ



แบบรายงานข้อมูลการเฝ้าระวังฯ

(นายชลพันธ์ ปิยะการอนันต์)  
นายแพทย์ชำนาญการพิเศษ  
ปฏิบัติหน้าที่ผู้อำนวยการสถาบันพัฒนาสุขภาพเขตเมือง

กลุ่มพัฒนาสุขภาพสตรี เด็กปฐมวัย และครอบครัว  
โทร. ๐ ๒๕๒๑ ๖๕๕๐ - ๒ ต่อ ๕๐๕ - ๔๐๖, ๐๙ ๕๕๐๙ ๑๐๒๘  
โทรสาร ๐ ๒๕๔๖ ๑๑๓๓  
ผู้ประสานงาน นางสาวพัชริดา ศรีทะกุล

ร่าง.....  
พิมพ์.....  
ตรวจ.....

2. หนังสือขอความอนุเคราะห์ข้อมูลเฝ้าระวังทางโภชนาการ และการส่งเสริมสุขภาพอนามัยแม่และเด็ก  
จากสำนักงานแพทย์ กรุงเทพมหานคร

## สำเนาฉบับ

ที่ สธ ๐๙๓๕.๑๓/๒๑๖๘

สถาบันพัฒนาสุขภาพระดับเมือง  
๑๘ ถนนพหลโยธิน แขวงอนุสาวรีย์ชัย  
เขตบางเขน กรุงเทพมหานคร ๑๐๒๒๐

๒๒ ตุลาคม ๒๕๖๘

เรื่อง ขอความอนุเคราะห์ข้อมูลเฝ้าระวังทางโภชนาการ และการส่งเสริมสุขภาพอนามัยแม่และเด็ก

เรียน ผู้อำนวยการสำนักงานแพทย์ กรุงเทพมหานคร

สิ่งที่ส่งมาด้วย ๑. รายการข้อมูลเฝ้าระวังทางโภชนาการและการส่งเสริมสุขภาพอนามัยแม่และเด็ก จำนวน ๑ ฉบับ

ด้วยสถาบันพัฒนาสุขภาพระดับเมือง กรมอนามัย กระทรวงสาธารณสุข โดยกลุ่มพัฒนาสุขภาพสตรี เด็กปฐมวัย และครอบครัว มีบทบาทในการขับเคลื่อนนโยบายการส่งเสริมสุขภาพอนามัยแม่และเด็กสู่การปฏิบัติ ผ่านการบูรณาการความร่วมมือกับภาคีเครือข่ายในการดำเนินงานให้เกิดประสิทธิภาพสูงสุดจำเป็นต้องใช้ข้อมูลด้านสุขภาพในการวางแผนเฝ้าระวัง และติดตามผลการดำเนินงานที่สอดคล้องกับนโยบายสาธารณสุข และงานอนามัยแม่และเด็กของพื้นที่กรุงเทพมหานคร

สถาบันพัฒนาสุขภาพระดับเมือง กรมอนามัย ขอความอนุเคราะห์ข้อมูลเฝ้าระวังทางโภชนาการ และข้อมูลการส่งเสริมสุขภาพอนามัยแม่และเด็ก ประจำปีงบประมาณ ๒๕๖๙ จากหน่วยงานในสังกัดของท่านโดยรายงานข้อมูลเป็นรายไตรมาส ผ่านทาง QR Code ที่แนบท้ายหนังสือฉบับนี้ หรือรายงานผ่านทางแบบฟอร์มรายการข้อมูลเฝ้าระวังฯ ตามสิ่งที่ส่งมาด้วย มายังไปรษณีย์อิเล็กทรอนิกส์ mchdashboard@gmail.com

จึงเรียนมาเพื่อโปรดพิจารณาให้ความอนุเคราะห์ต่อไปด้วย จะเป็นพระคุณ

ขอแสดงความนับถือ

(นายชลพันธ์ บิยการอนันต์)

นายแพทย์ชำนาญการพิเศษ

ปฏิบัติหน้าที่ผู้อำนวยการสถาบันพัฒนาสุขภาพระดับเมือง



แบบรายงานข้อมูลการเฝ้าระวังฯ

กลุ่มพัฒนาสุขภาพสตรี เด็กปฐมวัย และครอบครัว

โทร. ๐ ๒๕๒๒ ๖๕๕๐ - ๒ ต่อ ๔๐๕ - ๔๐๖, ๐๙ ๔๕๐๙ ๑๐๒๘

โทรสาร ๐ ๒๕๘๖ ๑๑๓๓

ผู้ประสานงาน นางสาวพัชริดา ศรีกะกุล

ร่าง.....

พิมพ์.....

ตรวจ.....

3. หนังสือขอความอนุเคราะห์ข้อมูลใฝ่ระวังทางโภชนาการ และการส่งเสริมสุขภาพอนามัยแม่และเด็ก จากโรงพยาบาลพรตนาธาธานี กรมการแพทย์ กระทรวงสาธารณสุข

## สำเนาฉบับ

ที่ สธ ๐๔๓๕.๑๓/๒๐๒๑

สถาบันพัฒนาสุขภาพะเขตเมือง  
๑๘ ถนนพลโยธิน แขวงอนุสาวรีย์  
เขตบางเขน กรุงเทพมหานคร ๑๐๒๒๐

๒๒ ตุลาคม ๒๕๖๘

เรื่อง ขอความอนุเคราะห์ข้อมูลใฝ่ระวังทางโภชนาการ และการส่งเสริมสุขภาพอนามัยแม่และเด็ก

เรียน ผู้อำนวยการโรงพยาบาลพรตนาธาธานี

สิ่งที่ส่งมาด้วย รายการข้อมูลใฝ่ระวังทางโภชนาการและการส่งเสริมสุขภาพอนามัยแม่และเด็ก จำนวน ๑ ฉบับ

ด้วยสถาบันพัฒนาสุขภาพะเขตเมือง กรมอนามัย กระทรวงสาธารณสุข โดยกลุ่มพัฒนาสุขภาพะสตรี เด็กปฐมวัย และครอบครัว มีบทบาทในการขับเคลื่อนนโยบายการส่งเสริมสุขภาพอนามัยแม่และเด็กสู่การปฏิบัติ ผ่านการบูรณาการความร่วมมือกับภาคีเครือข่ายในการดำเนินงานให้เกิดประสิทธิภาพสูงสุด จำเป็นต้องใช้ข้อมูลด้านสุขภาพในการวางแผนใฝ่ระวัง และติดตามผลการดำเนินงานที่สอดคล้องกับนโยบายสาธารณสุข และงานอนามัยแม่และเด็กของพื้นที่กรุงเทพมหานคร

ในการนี้ สถาบันพัฒนาสุขภาพะเขตเมือง กรมอนามัย ขอความอนุเคราะห์ข้อมูลใฝ่ระวังทางโภชนาการ และข้อมูลการส่งเสริมสุขภาพอนามัยแม่และเด็ก ประจำปีงบประมาณ ๒๕๖๘ จากหน่วยงานในสังกัดของท่าน โดยรายงานข้อมูลเป็นรายไตรมาส ผ่านทาง QR Code ที่ปรากฏท้ายหนังสือฉบับนี้ หรือรายงานผ่านทางแบบฟอร์มรายการข้อมูลใฝ่ระวังฯ ตามสิ่งที่ส่งมาด้วย มายังไปรษณีย์อิเล็กทรอนิกส์ mchdashboard@gmail.com

จึงเรียนมาเพื่อโปรดพิจารณา ให้ความอนุเคราะห์ต่อไปด้วย จะเป็นพระคุณ

ขอแสดงความนับถือ

(นายชลพันธ์ ปิยการอนันต์)  
นายแพทย์ชำนาญการพิเศษ

ปฏิบัติหน้าที่ผู้อำนวยการสถาบันพัฒนาสุขภาพะเขตเมือง



แบบรายงานข้อมูลการ  
ใฝ่ระวังฯ

กลุ่มพัฒนาสุขภาพะสตรี เด็กปฐมวัย และครอบครัว  
โทร. ๐ ๒๕๒๑ ๒๕๕๐-๒ ต่อ ๔๐๕, ๔๐๖, ๐๙ ๔๕๐๙ ๑๐๒๘  
โทรสาร ๐ ๒๕๘๖ ๑๑๓๓  
ผู้ประสานงาน : นางสาวพัชรिता ศรีทะกุล

ร่าง.....  
พิมพ์.....  
ตรวจ.....

4. หนังสือขอความอนุเคราะห์ข้อมูลใฝ่ระวังทางโภชนาการ และการส่งเสริมสุขภาพอนามัยแม่และเด็ก จากโรงพยาบาลราชวิถี กรมการแพทย์ กระทรวงสาธารณสุข

## สำเนาฉบับ

ที่ สธ ๐๙๓๕.๑๓/๒๑๗๐

สถาบันพัฒนาสุขภาพเขตเมือง  
๑๘ ถนนพหลโยธิน แขวงอนุสาวรีย์  
เขตบางเขน กรุงเทพมหานคร ๑๐๒๒๐

๒๒ ตุลาคม ๒๕๖๘

เรื่อง ขอความอนุเคราะห์ข้อมูลใฝ่ระวังทางโภชนาการ และการส่งเสริมสุขภาพอนามัยแม่และเด็ก  
เรียน ผู้อำนวยการโรงพยาบาลราชวิถี

สิ่งที่ส่งมาด้วย รายการข้อมูลใฝ่ระวังทางโภชนาการและการส่งเสริมสุขภาพอนามัยแม่และเด็ก จำนวน ๑ ฉบับ

ด้วยสถาบันพัฒนาสุขภาพเขตเมือง กรมอนามัย กระทรวงสาธารณสุข โดยกลุ่มพัฒนาสุขภาพสตรี เด็กปฐมวัย และครอบครัว มีบทบาทในการขับเคลื่อนนโยบายการส่งเสริมสุขภาพอนามัยแม่และเด็กสู่การปฏิบัติ ผ่านการบูรณาการความร่วมมือกับภาคีเครือข่ายในการดำเนินงานให้เกิดประสิทธิภาพสูงสุด จำเป็นต้องใช้ข้อมูลด้านสุขภาพในการวางแผนใฝ่ระวัง และติดตามผลการดำเนินงานที่สอดคล้องกับนโยบายสาธารณสุข และงานอนามัยแม่และเด็กของพื้นที่กรุงเทพมหานคร

ในการนี้ สถาบันพัฒนาสุขภาพเขตเมือง กรมอนามัย ขอความอนุเคราะห์ข้อมูลใฝ่ระวังทางโภชนาการ และข้อมูลการส่งเสริมสุขภาพอนามัยแม่และเด็ก ประจำปีงบประมาณ ๒๕๖๙ จากหน่วยงานในสังกัดของท่าน โดยรายงานข้อมูลเป็นรายไตรมาส ผ่านทาง QR Code ที่ปรากฏท้ายหนังสือฉบับนี้ หรือรายงานผ่านทางแบบฟอร์มรายการข้อมูลใฝ่ระวังฯ ตามสิ่งที่ส่งมาด้วย มายังไปรษณีย์อิเล็กทรอนิกส์ [mchdashboard@gmail.com](mailto:mchdashboard@gmail.com)

จึงเรียนมาเพื่อโปรดพิจารณา ให้ความอนุเคราะห์ต่อไปด้วย จะเป็นพระคุณ

ขอแสดงความนับถือ

(นายชลพันธ์ ปิยถาวรอนันต์)  
นายแพทย์ชำนาญการพิเศษ  
ปฏิบัติหน้าที่ผู้อำนวยการสถาบันพัฒนาสุขภาพเขตเมือง



แบบรายงานข้อมูลการ  
ใฝ่ระวังฯ

กลุ่มพัฒนาสุขภาพสตรี เด็กปฐมวัย และครอบครัว  
โทร. ๐ ๒๕๒๑ ๖๕๕๐-๒ ต่อ ๔๐๕, ๔๐๖, ๐๙ ๔๕๐๙ ๑๐๒๘  
โทรสาร ๐ ๒๕๘๖ ๑๑๓๓  
ผู้ประสานงาน : นางสาวพัชรिता ศรีทะกุล

ร่าง.....  
พิมพ์.....  
ตรวจ.....

5. หนังสือขอความอนุเคราะห์ข้อมูลใ้าระวังทางโภชนาการ และการส่งเสริมสุขภาพอนามัยแม่และเด็ก จากโรงพยาบาลเลิศสิน กรมการแพทย์ กระทรวงสาธารณสุข

## สำเนาฉบับ

ที่ สธ ๐๙๓๕.๑๓/๒๑๖๙

สถาบันพัฒนาสุขภาพเขตเมือง  
๑๘ ถนนพหลโยธิน แขวงอนุสาวรีย์  
เขตบางเขน กรุงเทพมหานคร ๑๐๒๒๐

๒๒ ตุลาคม ๒๕๖๘

เรื่อง ขอความอนุเคราะห์ข้อมูลใ้าระวังทางโภชนาการ และการส่งเสริมสุขภาพอนามัยแม่และเด็ก

เรียน ผู้อำนวยการโรงพยาบาลเลิศสิน

สิ่งที่ส่งมาด้วย รายการข้อมูลใ้าระวังทางโภชนาการและการส่งเสริมสุขภาพอนามัยแม่และเด็ก จำนวน ๑ ฉบับ

ด้วยสถาบันพัฒนาสุขภาพเขตเมือง กรมอนามัย กระทรวงสาธารณสุข โดยกลุ่มพัฒนาสุขภาพสตรี เด็กปฐมวัย และครอบครัว มีบทบาทในการขับเคลื่อนนโยบายการส่งเสริมสุขภาพอนามัยแม่และเด็กสู่การปฏิบัติ ผ่านการบูรณาการความร่วมมือกับภาคีเครือข่ายในการดำเนินงานให้เกิดประสิทธิภาพสูงสุด จำเป็นต้องใช้ข้อมูลด้านสุขภาพในการวางแผนใ้าระวัง และติดตามผลการดำเนินงานที่สอดคล้องกับนโยบายสาธารณสุข และงานอนามัยแม่และเด็กของพื้นที่กรุงเทพมหานคร

ในการนี้ สถาบันพัฒนาสุขภาพเขตเมือง กรมอนามัย ขอความอนุเคราะห์ข้อมูลใ้าระวังทางโภชนาการ และข้อมูลการส่งเสริมสุขภาพอนามัยแม่และเด็ก ประจำปีงบประมาณ ๒๕๖๙ จากหน่วยงานในสังกัดของท่าน โดยรายงานข้อมูลเป็นรายไตรมาส ผ่านทาง QR Code ที่ปรากฏท้ายหนังสือฉบับนี้ หรือรายงานผ่านทางแบบฟอร์มรายการข้อมูลใ้าระวังฯ ตามสิ่งที่ส่งมาด้วย มายังไปรษณีย์อิเล็กทรอนิกส์ [mchdashboard@gmail.com](mailto:mchdashboard@gmail.com)

จึงเรียนมาเพื่อโปรดพิจารณา ให้ความอนุเคราะห์ต่อไปด้วย จะเป็นพระคุณ

ขอแสดงความนับถือ

(นายชลพันธ์ ปิยถาวรอนันต์)

นายแพทย์ชำนาญการพิเศษ

ปฏิบัติหน้าที่ผู้อำนวยการสถาบันพัฒนาสุขภาพเขตเมือง



แบบรายงานข้อมูลการ  
ใ้าระวังฯ

กลุ่มพัฒนาสุขภาพสตรี เด็กปฐมวัย และครอบครัว

โทร. ๐ ๒๕๒๑ ๖๕๕๐-๒ ต่อ ๔๐๕, ๔๐๖, ๐๙ ๔๕๐๙ ๑๐๒๘

โทรสาร ๐ ๒๕๘๖ ๑๑๓๓

ผู้ประสานงาน : นางสาวพัชรिता ศรีทะกุล

ร่าง.....  
พิมพ์.....  
ตรวจ.....

6. หนังสือขอความอนุเคราะห์ข้อมูลเฝ้าระวังทางโภชนาการ และการส่งเสริมสุขภาพอนามัยแม่และเด็ก จากสถาบันเด็กแห่งชาติตีมหาราชนี กรมการแพทย์ กระทรวงสาธารณสุข

## สำเนาฉบับ

ที่ สธ ๐๙๓๕.๑๓/๒๑๓๒

สถาบันพัฒนาสุขภาพระดับเขตเมือง  
๑๘ ถนนพหลโยธิน แขวงอนุสาวรีย์  
เขตบางเขน กรุงเทพมหานคร ๑๐๒๒๐

๒๒ ตุลาคม ๒๕๖๘

เรื่อง ขอความอนุเคราะห์ข้อมูลเฝ้าระวังทางโภชนาการ และการส่งเสริมสุขภาพอนามัยแม่และเด็ก

เรียน ผู้อำนวยการสถาบันเด็กแห่งชาติตีมหาราชนี

สิ่งที่ส่งมาด้วย รายการข้อมูลเฝ้าระวังทางโภชนาการและการส่งเสริมสุขภาพอนามัยแม่และเด็ก จำนวน ๑ ฉบับ

ด้วยสถาบันพัฒนาสุขภาพระดับเขตเมือง กรมอนามัย กระทรวงสาธารณสุข โดยกลุ่มพัฒนาสุขภาพสตรี เด็กปฐมวัย และครอบครัว มีบทบาทในการขับเคลื่อนนโยบายการส่งเสริมสุขภาพอนามัยแม่และเด็กสู่การปฏิบัติ ผ่านการบูรณาการความร่วมมือกับภาคีเครือข่ายในการดำเนินงานให้เกิดประสิทธิภาพสูงสุด จำเป็นต้องใช้ข้อมูลด้านสุขภาพในการวางแผนเฝ้าระวัง และติดตามผลการดำเนินงานที่สอดคล้องกับนโยบายสาธารณสุข และงานอนามัยแม่และเด็กของพื้นที่กรุงเทพมหานคร

ในการนี้ สถาบันพัฒนาสุขภาพระดับเขตเมือง กรมอนามัย ขอความอนุเคราะห์ข้อมูลเฝ้าระวังทางโภชนาการ และข้อมูลการส่งเสริมสุขภาพอนามัยแม่และเด็ก ประจำปีงบประมาณ ๒๕๖๘ จากหน่วยงานในสังกัดของท่าน โดยรายงานข้อมูลเป็นรายไตรมาส ผ่านทาง QR Code ที่ปรากฏท้ายหนังสือฉบับนี้ หรือรายงานผ่านทางแบบฟอร์มรายการข้อมูลเฝ้าระวังฯ ตามสิ่งที่ส่งมาด้วย มายังไปรษณีย์อิเล็กทรอนิกส์ [mchdashboard@gmail.com](mailto:mchdashboard@gmail.com)

จึงเรียนมาเพื่อโปรดพิจารณา ให้ความอนุเคราะห์ต่อไปด้วย จะเป็นพระคุณ

ขอแสดงความนับถือ

(นายชลพันธ์ ปิยถาวรอนันต์)

นายแพทย์ชำนาญการพิเศษ

ปฏิบัติหน้าที่ผู้อำนวยการสถาบันพัฒนาสุขภาพระดับเขตเมือง



แบบรายงานข้อมูลการ  
เฝ้าระวังฯ

กลุ่มพัฒนาสุขภาพสตรี เด็กปฐมวัย และครอบครัว

โทร. ๐ ๒๕๒๑ ๖๕๕๐-๒ ต่อ ๔๐๕, ๔๐๖, ๐๙ ๔๕๐๙ ๑๐๒๘

โทรสาร ๐ ๒๕๘๖ ๑๑๓๓

ผู้ประสานงาน : นางสาวพัชริดา ศรีกะกุล

ร่าง.....

พิมพ์.....

ตรวจ.....