

รายงานการประชุมคณะกรรมการบริหารสถาบันพัฒนาสุขภาพะเขตเมือง
ครั้งที่ ๖/๒๕๖๔
วันจันทร์ที่ ๒๒ มีนาคม ๒๕๖๔
ณ ห้องประชุมโพลิน ชั้น ๓ สถาบันพัฒนาสุขภาพะเขตเมือง

ผู้มาประชุม

๑. นายเกษม เวชสุทธานนท์	ผู้อำนวยการสถาบันพัฒนาสุขภาพะเขตเมือง
๒. นางสาวกานดาวิ มาลีวงษ์	ที่ปรึกษาสถาบันพัฒนาสุขภาพะเขตเมือง
๓. นางสาวศิริดา เล็กอุทัย	ที่ปรึกษาสถาบันพัฒนาสุขภาพะเขตเมือง
๔. นายยงยศ หัตถพรสวรรค์	รองผู้อำนวยการสถาบันพัฒนาสุขภาพะเขตเมือง
๕. นางฐิฎา ไกรวัฒนพงศ์	หัวหน้ากลุ่มงานบริหารนโยบายยุทธศาสตร์และประเมินผล
๖. นางสาวเกศรา โชคนำชัยสิริ	หัวหน้ากลุ่มงานพัฒนาองค์กรและขับเคลื่อนกำลังคน
๗. นางเตือนใจ ชีวาเกียรติยิ่งยง	หัวหน้ากลุ่มงานพัฒนาวิจัยและนวัตกรรม
๘. นางสาวมัญชุชญา ชวาฤทธิ	หัวหน้ากลุ่มงานบริหารสาธารณอาคารสถานที่และยานพาหนะ
๙. นางสาวเอี่ยมพร มวลศิริ	หัวหน้ากลุ่มงานบริหารพัสดุ
๑๐. นางดวงหทัย เกตุทอง	หัวหน้ากลุ่มงานคลินิกพัฒนารูปแบบและนวัตกรรมบริการสุขภาพสตรี
๑๑. นางมณฑาทิพย์ เหตานุรักษ์	หัวหน้ากลุ่มงานคลินิกพัฒนารูปแบบและนวัตกรรมบริการสุขภาพเด็ก
๑๒. นางจารินี ยศปัญญา	หัวหน้ากลุ่มงานพัฒนาสุขภาพะวัยทำงานและสถานที่ทำงาน
๑๓. นางสาวเยาวเรศ วงศาสุลักษณ์	หัวหน้ากลุ่มงานพัฒนาสุขภาพะผู้สูงอายุ
๑๔. นางพิกุล ศรีบุตรดี	หัวหน้ากลุ่มงานคลินิกพัฒนารูปแบบและนวัตกรรมบริการสุขภาพะ
๑๕. นางสาวศิริพร ดวงสวัสดิ์	หัวหน้ากลุ่มงานกฎหมายและสิ่งแวดล้อม
๑๖. นางวิดา บุญเลื่อง	หัวหน้ากลุ่มงานบริหารทางการแพทย์
๑๗. นายสิทธิเดช สุขแสง	หัวหน้ากลุ่มงานทันตสาธารณสุข
๑๘. นางสุภัทรา อนันตนาถรัตน์	หัวหน้ากลุ่มงานเภสัชกรรมชุมชน
๑๙. นางณัชชา หิริโอตปุปะ	หัวหน้ากลุ่มงานคลินิกห้องปฏิบัติการเวชศาสตร์ชั้นสูง
๒๐. นางเพ็ญศรี สุขสวัสดิ์	หัวหน้ากลุ่มงานสาธิตแพทย์แผนไทยและแพทย์ทางเลือก
๒๑. ว่าที่ร้อยตรีหญิงโยธกา แก้วคำ	นักวิเคราะห์นโยบายและแผนปฏิบัติการ

ผู้ไม่มาประชุม

๑. นางศิริพรรณ บุตรศรี	หัวหน้ากลุ่มงานพัฒนาสุขภาพะสตรี เด็กปฐมวัยและครอบครัว	ลาป่วย
๒. นางวิไล รัตนพงษ์	หัวหน้ากลุ่มงานพัฒนาสุขภาพะวัยเรียนวัยรุ่นและสถานศึกษา	ติดราชการ
๓. นางชนภา ศรีหล้า	หัวหน้ากลุ่มงานบริหารการเงินและบัญชี	ลาป่วย
๔. นางสาววันเพ็ญ ศรีจิตร	พยาบาลวิชาชีพปฏิบัติการ	ลาป่วย

ผู้เข้าร่วมประชุม

๑. นางแสงฉาย เขยขุนทด	เจ้าพนักงานการเงินและบัญชีชำนาญงาน
๒. นางสาวกรรณิการ์ เจริญจิตร	พยาบาลวิชาชีพปฏิบัติการ

เปิดประชุม

เวลา ๑๓.๐๐ น.

- พิธียกย่องเชิดชูเกียรติคนดีศรีอนามัยดีเด่น และคนดีศรีอนามัย สถาบันพัฒนาสุขภาพเขตเมือง ประจำปี ๒๕๖๓
นายแพทย์เกษม เวชสุทรานนท์ ผู้อำนวยการสถาบันพัฒนาสุขภาพเขตเมือง เป็นประธานนำคณะผู้บริหารแสดงความยินดีแก่ผู้ที่ได้รับการเชิดชูเกียรติคนดีศรีอนามัยดีเด่น และคนดีศรีอนามัย ของสถาบันพัฒนาสุขภาพเขตเมือง รายชื่อผู้ที่ได้รับรางวัลยกย่องเชิดชูเกียรติคนดีศรีอนามัยประจำปี ๒๕๖๓ คนดีศรีอนามัยดีเด่น คือ นางณัชชา หิริโอตป์ปะ นักเทคนิคการแพทย์ชำนาญการพิเศษ คนดีศรีอนามัย ระดับหน่วยงาน สถาบันพัฒนาสุขภาพเขตเมือง ได้แก่ ๑. นางนิตยา อยู่ภักดี นายแพทย์ชำนาญการ ๒. นางเดือนเพ็ญ รัตนสุวรรณ เจ้าพนักงานรังสีการแพทย์ชำนาญงาน ๓. นางสาวทัศนีย์ วิปสูงเนิน ผู้ช่วยเจ้าหน้าที่อนามัย ก่อนกล่าวเปิดการประชุม และดำเนินการตามระเบียบวาระการประชุมดังต่อไปนี้

ระเบียบวาระที่ ๑ เรื่องที่ประธานแจ้งให้ที่ประชุมทราบ

ผู้อำนวยการสถาบันพัฒนาสุขภาพเขตเมือง : แจ้งให้ที่ประชุมทราบ ดังนี้

๑.๑ การประชุมกรมอนามัย ครั้งที่ ๖/๒๕๖๔ วันอังคารที่ ๙ มีนาคม ๒๕๖๔ เวลา ๐๙.๐๐ - ๑๔.๐๐ น.
ณ ห้องประชุมกำธร สุวรรณกิจ อาคาร ๑ ชั้น ๑ กรมอนามัย รายละเอียดสามารถศึกษารายละเอียดได้ที่ <http://dohmeeting.anamai.moph.go.th/agenda.php>

- สรุปผลการเบิกจ่ายงบประมาณ พ.ศ. ๒๕๖๔ ข้อมูล ณ สิ้นเดือนกุมภาพันธ์ ๒๕๖๔ ในภาพรวมสถาบันพัฒนาสุขภาพเขตเมืองเบิกจ่ายได้ร้อยละ ๔๘.๒๒ งบดำเนินงานเบิกจ่ายได้ร้อยละ ๓๖.๑๕ ซึ่งงบประมาณในปีงบประมาณ พ.ศ. ๒๕๖๔ กรมอนามัยยังจัดสรรให้หน่วยงานไม่ครบถ้วน และจะจัดสรรงบประมาณรอบ ๒ ให้หน่วยงานร้อยละ ๒๕ ของงบประมาณทั้งปีในปลายเดือนมีนาคม ๒๕๖๔ จึงต้องปรับแผนการดำเนินงานให้สอดคล้องกับงบประมาณดังกล่าว

๑.๒ ผลการดำเนินงานตามตัวชี้วัดการรับรองการปฏิบัติราชการประจำปี พ.ศ. ๒๕๖๔ รอบ ๕ เดือนแรก

- จากการประเมินผลการดำเนินงานตามตัวชี้วัดการรับรองการปฏิบัติราชการประจำปี พ.ศ. ๒๕๖๔ รอบ ๕ เดือนแรก สถาบันพัฒนาสุขภาพเขตเมืองได้รับการประเมินเป็นอันดับที่ ๒ จากหน่วยงานในสังกัดกรมอนามัยทั้งหมด ประธานจึงขอขอบคุณคณะผู้บริหารและบุคลากรทุกท่านที่มีส่วนร่วมในการดำเนินการดังกล่าวด้วย

๑.๓ แผนการดำเนินงานประจำปีงบประมาณ พ.ศ. ๒๕๖๕

- ประธานคาดการณ์ว่างบประมาณ (งบดำเนินงาน) ที่จะได้รับการจัดสรรจากกรมอนามัยในปีงบประมาณ พ.ศ. ๒๕๖๕ จะลดลงเนื่องจากต้องจัดสรรสำหรับการดำเนินงานภายใต้สถานการณ์การแพร่ระบาดของโรคติดเชื้อไวรัสโคโรนา 2019 (COVID-19) ด้วย จึงมอบหมายให้กลุ่มงาน ๔ กลุ่มวัย และอนามัยสิ่งแวดล้อม ร่วมกับภาคีเครือข่ายตาม Setting ต่างๆ เช่น โรงเรียน สถานประกอบการ วัด เป็นต้น เขียนของงบประมาณจากกองทุนหลักประกันสุขภาพ หรือหน่วยงานอื่นๆ เพื่อขับเคลื่อนการดำเนินงานให้บรรลุเป้าหมาย และมอบหมายที่ปรึกษา ๒ ท่านและรองผู้อำนวยการสถาบันพัฒนาสุขภาพเขตเมืองกำกับดูแลในส่วนนี้ด้วย

- การเตรียมบุคลากรเพื่อพัฒนาสู่การเป็นผู้บริหารระดับกลุ่มงาน เนื่องจากคณะผู้บริหารสถาบันพัฒนาสุขภาพเขตเมืองส่วนใหญ่ใกล้เกษียณอายุราชการ ประธานจึงมอบหมายให้หัวหน้ากลุ่มงานทุกกลุ่มเตรียมและวิเคราะห์บุคลากรในกลุ่มงานเพื่อพัฒนาเป็นผู้บริหารระดับกลุ่มงานในการขับเคลื่อนองค์กรต่อไป

- ศูนย์พัฒนาเด็กก่อนวัยเรียนจะเข้ามาอยู่ในสังกัดสถาบันพัฒนาสุขภาพเขตเมือง ประธานจึงมีนโยบายในการจัดตั้งศูนย์พัฒนาเด็กก่อนวัยเรียน เป็น Wellness center เขตเมือง โดยดำเนินการในรูปแบบ Model ทุกกลุ่มวัยและอนามัยสิ่งแวดล้อม พร้อมดำเนินงาน service ส่งเสริมสุขภาพพร้อมด้วย ซึ่งจะมีการตั้งคณะกรรมการทำงานและหารือในการวางแผนการดำเนินงานต่อไป ประธานจึงมอบหมายกลุ่มงาน ๔ กลุ่มวัยและอนามัยสิ่งแวดล้อมวางแผนงานบริการและหลักสูตร และจัดเตรียมกำลังคนในการพัฒนาทั้งนักวิชาการ และฝ่ายสนับสนุน เพื่อรองรับการดำเนินงาน Wellness center เขตเมืองด้วย

มติที่ประชุม: รับทราบ ผู้เกี่ยวข้องรับไปดำเนินการ

ระเบียบวาระที่ ๒ เรื่องรับรองรายงานการประชุม

นางฐิฎา ไกรวัฒนพงศ์ หัวหน้ากลุ่มงานบริหารนโยบายยุทธศาสตร์และประเมินผล ขอให้ที่ประชุมพิจารณา รายงานการประชุมครั้งที่ ๕/๒๕๖๔ เมื่ออังคารที่ ๑๖ กุมภาพันธ์ ๒๕๖๔ ณ ห้องประชุมโพลิน ชั้น ๓ สถาบันพัฒนาสุขภาพเขตเมือง ซึ่งสามารถดาวน์โหลดเอกสารได้ทางเว็บไซต์ สสม. หากไม่มีผู้ใดแก้ไข ขอให้ที่ประชุมรับรองรายงานการประชุมดังกล่าว

มติที่ประชุม: รับทราบ และรับรองรายงานการประชุม โดยไม่มีข้อแก้ไข

ระเบียบวาระที่ ๓ เรื่องสืบเนื่อง/ติดตาม

๓.๑ เรื่องสืบเนื่อง

๓.๑.๑ รายงานตัวชี้วัดคุณภาพงานบริการ เดือนกุมภาพันธ์ ๒๕๖๔

แพทย์หญิงวิดา บุญเลื่อง หัวหน้ากลุ่มงานบริหารทางการแพทย์ นำเสนอตั้งนี้ งานเวชระเบียน ผู้รับบริการเดือนกุมภาพันธ์ ๒๕๖๔ เพิ่มขึ้นเมื่อเทียบกับเดือนมกราคม ๒๕๖๔ และพบว่าส่วนใหญ่เป็นผู้รับบริการรายเดิม เมื่อจำแนกตามสิทธิการรักษาพบว่าสิทธิเบิกจ่ายจากกรมบัญชีกลางสูงสุด รองลงมาเป็นสิทธิบัตรทอง และประกันสังคมตามลำดับ และพบว่าผู้รับบริการที่เป็นต่างด้าวเพิ่มมากขึ้น เมื่อจำแนกตามคลินิกพบว่าผู้รับบริการเดือนกุมภาพันธ์ ๒๕๖๔ เพิ่มขึ้นเมื่อเทียบกับเดือนมกราคม ยกเว้น คลินิก ANC คลินิกเด็กป่วย คลินิก ๓ อ.งานเภสัชกรรมชุมชน และและคลินิกห้องปฏิบัติการฯ สำหรับงานส่งเสริมสุขภาพเชิงรุก การออกหน่วยให้บริการนอกโรงพยาบาลจำนวน ๑ ครั้ง ๕๐๐ คน ออกหน่วยเยี่ยมบ้านจำนวน ๔ ครั้ง ๒๐ คน ยอดผู้รับบริการส่งต่อรักษาที่อื่น (Refer) เดือนกุมภาพันธ์ ๒๕๖๔ จำนวน ๕๔ คน จากผู้รับบริการ ๖๙๐ คน งบประมาณการหักค่าบริการ OP refer เดือนมกราคม ๒๕๖๔ ยอด refer อยู่ที่ ๑๗๒,๔๑๒.๒๕.- บาท ยอด OP อยู่ที่ ๓๔๗,๘๓๑.๒๒.- บาท และจำนวนการใช้เครื่อง X-ray ฟัน ๓ มิติ ระบบดิจิทัล เดือนกุมภาพันธ์ ๒๕๖๔ จำนวน ๕ ราย

ประธาน : เรื่อง OP refer มอบหมายให้ทีมแพทย์ร่วมกันหารือการคัดกรองผู้รับบริการ OP refer เพื่อให้เกิดความคุ้มค่าในการเบิกจ่ายมากที่สุด และมอบหมายกลุ่มงานทันตสาธารณสุขหรือทีมทันตแพทย์ในการประชาสัมพันธ์เพื่อเพิ่มจำนวนผู้รับบริการ เครื่อง X-ray ฟัน ๓ มิติ เพื่อใช้ให้เกิดความคุ้มค่า และมอบหมายทุกคลินิกปรับวิธีการทำงานในการพัฒนางานบริการทั้งเชิงปริมาณ และคุณภาพ รวมทั้งดำเนินงานเกี่ยวกับความรู้ด้านสุขภาพ เพื่อเพิ่มจำนวนผู้รับบริการให้มากขึ้น

นางสาวเกศรา โชคนำชัยสิริ หัวหน้ากลุ่มงานพัฒนาองค์กรและขับเคลื่อนกำลัง ให้ข้อสังเกต ดังนี้ สปสข. ปรับวิธีการในการเบิกจ่ายงบประมาณ OP refer ตั้งแต่วันที่ ๑ ตุลาคม ๒๕๖๓ เป็นต้นไป โดยคำนวณจากค่าหัวซึ่งค่าหัวที่ส่งข้อมูลมาจะถูกหักเป็นค่า refer ทันที และช่วงที่ผ่านมาผู้รับบริการส่วนใหญ่เป็นคนไข้โรคเรื้อรัง และเป็นผู้รับบริการมานานเวลาราชการ ทำให้การเบิกจ่ายงบประมาณ OP refer ค่อนข้างสูง

มติที่ประชุม : รับทราบ ผู้เกี่ยวข้องรับไปดำเนินการ

๓.๒ เรื่องติดตาม

๓.๒.๑ การใช้จ่ายงบประมาณ

๑. งบดำเนินงาน โดยกลุ่มงานบริหารนโยบายยุทธศาสตร์และประเมินผล

นางฐิฎา ไกรวัฒนพงศ์ หัวหน้ากลุ่มงานบริหารนโยบายยุทธศาสตร์และประเมินผล นำเสนอองบดำเนินงาน ดังนี้ ผลการเบิกจ่ายงบประมาณประจำปีงบประมาณ ๒๕๖๔ ณ วันที่ ๑๕ มีนาคม ๒๕๖๔ มีผลการเบิกจ่ายงบประมาณ ดังนี้ งบดำเนินงานใช้ไป ๔,๒๓๒,๐๐๕.๕๙.- บาท คิดเป็นร้อยละ ๓๘.๖๓ งบลงทุนใช้ไป ๓,๓๓๒,๖๖๗.๕๐.- บาท คิดเป็นร้อยละ ๙๒.๔๔ ผลการเบิกจ่ายงบประมาณในภาพรวมใช้ไป ๗,๕๖๔,๖๗๓.๐๙.- บาท คิดเป็นร้อยละ ๕๑.๙๕ (เป้าหมายกรมอนามัย เดือนมีนาคม ร้อยละ ๕๕)

สถานการณ์การเบิกจ่ายงบดำเนินงาน ประจำปีไตรมาสที่ ๑-๒

งบดำเนินงานที่ได้รับการจัดสรรรอบ ๖ เดือนแรก	เป้าหมายการเบิกจ่าย (ร้อยละ)	ผลการเบิกจ่าย ณ ๑๑ ก.พ. ๖๔	ร้อยละ	คงเหลืองบดำเนินงาน
๔,๙๒๕,๐๐๐	๑๐๐	๔,๒๓๒,๐๐๕.๕๙	๘๕.๙๓	๕๗๘,๙๙๔.๔๑

จากสถานการณ์การเบิกจ่ายงบดำเนินงาน สถาบันพัฒนาสุขภาพเขตเมืองคงเหลืองบดำเนินงานเป็นจำนวน ๕๗๘,๙๙๔.๔๑.- บาท ในการใช้จ่ายดำเนินงานโครงการช่วงเดือน มีนาคม ๒๕๖๔ รอกการจัดสรรงบประมาณรอบ ๖ เดือนหลังจากกรมอนามัย ช่วงปลายเดือนมีนาคม ซึ่งแผนการใช้จ่ายงบดำเนินงานจนถึงสิ้นเดือนมีนาคม มีแผนการใช้จ่ายอีกเป็น จำนวน ๑๑๘,๓๓๑ บาท รวมใช้จ่ายงบดำเนินงานเมื่อสิ้นเดือนมีนาคม เป็นจำนวน ๔,๓๕๐,๓๓๕.๕๙ บาท คิดเป็นร้อยละ ๘๖.๓๑ จากงบดำเนินงานจัดสรรรอบ ๖ เดือนแรก และคิดเป็นร้อยละ ๔๓.๒๙ จากงบดำเนินงานจัดสรรทั้งปี จึงคาดว่าผลการเบิกจ่ายงบประมาณในภาพรวมของ สสม. จะได้อยู่ที่ร้อยละ ๕๕.๔๖ ซึ่งได้ตามเป้าหมายที่กรมอนามัยกำหนด (ไตรมาสที่ ๒ เป้าหมาย ร้อยละ ๕๕)

ผลการเบิกจ่ายงบประมาณของแต่ละโครงการ ประจำปีไตรมาสที่ ๑-๒

โครงการ	งบประมาณที่ได้รับการจัดสรร	ผลการเบิกจ่ายงบประมาณ (ตุลาคม ๒๕๖๓ - ๑๕ มีนาคม ๒๕๖๔)	ร้อยละการเบิกจ่าย ณ ๑๕ มีนาคม ๒๕๖๔
โครงการขับเคลื่อนนโยบายมหัศจรรย์ ๒,๕๐๐วันแรกของชีวิต เพื่อส่งเสริมการเกิดและการเจริญเติบโตคุณภาพเขตเมือง ปี ๒๕๖๔	๕๔๑,๒๙๓	๒๑๑,๑๔๔.๖๐	๓๙.๐๑
โครงการพัฒนาหลักสูตร “สร้างความรู้ สร้างลูกคุณภาพ” เพื่อส่งเสริมการเกิดและการเจริญเติบโตคุณภาพเขตเมือง ปี ๒๕๖๔	๓๑๑,๕๒๔	๘๒,๖๐๘.๔๔	๒๖.๕๒
โครงการส่งเสริมพฤติกรรมสุขภาพ และทักษะชีวิตวัยเรียนวัยรุ่นเขตเมือง	๒๕๗,๑๔๐	๘๕,๕๔๓.๒๕	๓๓.๒๗
โครงการส่งเสริมโภชนาการ สุขภาพอนามัยเด็กและเยาวชนในถิ่นทุรกันดาร (กพด.)	๑๕๘,๗๙๙	๙,๖๐๙.๓๖	๖.๐๕
โครงการพัฒนาต้นแบบเด็กไทยเท่ หุ่นดี แข็งแรง (Superhero NUPETHS) ในพื้นที่กรุงเทพมหานคร	๔๒๐,๐๐๐	๑๖๓,๒๔๕	๓๘.๘๗
โครงการคนไทยวัยทำงานมีสุขภาพที่ดี ปีงบประมาณ ๒๕๖๔	๒๓๔,๑๒๐	๙๕,๕๖๐.๖๒	๔๐.๘๒
โครงการส่งเสริมสุขภาพวัยทำงานตามพระราชดำริในพื้นที่กรุงเทพมหานคร	๖๕,๙๐๐	๑๑,๘๓๐	๑๗.๙๕
โครงการเตรียมพร้อมประชากรไทยเข้าสู่สังคมสูงวัยอย่างมีคุณภาพ	๘๘,๐๐๐	๔๒,๕๒๖.๐๒	๔๘.๓๓

โครงการ	งบประมาณที่ได้รับการจัดสรร	ผลการเบิกจ่ายงบประมาณ (ตุลาคม ๒๕๖๓ - ๑๕ มีนาคม ๒๕๖๔)	ร้อยละการเบิกจ่าย ณ ๑๕ มีนาคม ๒๕๖๔
โครงการคลินิกโรบบูรุด้านสุขภาพ กลุ่มงานคลินิกพัฒนารูปแบบและนวัตกรรมบริการสุขภาพ	๕๙,๔๕๐	๒,๘๑๔.๑๐	๔.๗๓
โครงการสานพลังบวรสู่มิติสุขภาพด้วยกระบวนการสร้างความรอบรู้	๔๖๒,๖๐๔	๒๕๕,๔๓๔.๗๑	๕๕.๒๒
โครงการส่งเสริมการลดและป้องกันปัจจัยเสี่ยงด้านอนามัยสิ่งแวดล้อม และการจัดการอนามัยสิ่งแวดล้อมในพื้นที่เฉพาะ	๒๓๘,๓๑๒	๗๒,๘๖๒.๙๕	๓๐.๕๗
โครงการพัฒนาสื่อเพื่อเผยแพร่ความรู้การป้องกันการติดเชื้อโรคไวรัสโคโรนา 2019 (COVID-19)	๔๙๐,๐๐๐	๔๗๒,๐๐๐.๐๐	๙๖.๓๓
โครงการพัฒนาและขับเคลื่อนงานกฎหมาย ตามพระราชบัญญัติการสาธารณสุข พ.ศ. ๒๕๓๕ และที่แก้ไขเพิ่มเติม	๑๐๗,๖๖๕	๑๙,๕๓๐.๐๐	๑๘.๑๔
โครงการส่งเสริมการบริหารจัดการอนามัยสิ่งแวดล้อมในสถานบริการสาธารณสุข	๑๐๒,๘๒๐	๔,๑๗๐.๐๐	๔.๐๖
โครงการพัฒนาและขับเคลื่อนหลักสูตรความรู้ด้านสุขภาพสำหรับบุคลากรสาธารณสุขระดับประเทศ	๓๙๐,๖๒๑	๓๐๗,๖๒๑.๗๔	๗๘.๗๕
โครงการพัฒนาศักยภาพสร้างความเข้มแข็งของนักวิจัย ปีงบประมาณ ๒๕๖๔	๑๔๕,๖๓๐	๓๗,๘๓๕.๘๖	๒๕.๙๘
โครงการการประชุมเชิงปฏิบัติการบริหารทรัพยากรบุคคลและพัฒนาบุคลากรอย่างมืออาชีพตามหลักธรรมาภิบาล	๑,๐๗๑,๑๖๑	๙๐๕,๙๔๖.๘๕	๘๔.๕๘
โครงการบริหารยุทธศาสตร์และขับเคลื่อนนโยบายกรมอนามัยสู่การปฏิบัติ ประจำปีงบประมาณ ประจำปีงบประมาณ พ.ศ. ๒๕๖๔	๖๘,๙๖๐	๓,๔๒๐.๐๐	๔.๙๖
โครงการพัฒนาสื่อสร้างความรอบรู้การเฝ้าระวังและการป้องกันการแพร่ระบาดของโรคติดเชื้อไวรัสโคโรนา 2019 (COVID 19) ระลอก ๒ ในพื้นที่กรุงเทพมหานคร	๔๙๐,๐๐๐	๔๙๐,๐๐๐	๑๐๐ (ใช้งบเงินบำรุง)

ทั้งนี้เพื่อให้สถาบันพัฒนาสุขภาพเขตเมืองมีผลการเบิกจ่ายงบประมาณตามเป้าหมายของกรมอนามัยในเดือนมีนาคม ๒๕๖๔ ที่ร้อยละ ๕๕ จึงขอความร่วมมือทุกโครงการเบิกจ่ายงบประมาณตามเป้าหมายที่กำหนดไว้

สถานการณ์การงบดำเนินงาน ในไตรมาสที่ ๓ เนื่องจากกรมอนามัยได้รับการจัดสรรงบประมาณ รอบไตรมาสที่ ๓ จากสำนักงบประมาณ ร้อยละ ๒๕ ของงบประมาณทั้งหมด จึงมีแผนจัดสรรให้หน่วยงานในกรมอนามัย ร้อยละ ๒๕ จากงบดำเนินงานทั้งปีของหน่วยงาน ขณะนี้รอการจัดสรรงบประมาณตามแผนงานและโอนงบประมาณมายังหน่วยงาน ซึ่งอาจทำให้โครงการภายใต้แผนงานต่างๆ ต้องมีการปรับแผนการดำเนินงาน เพื่อให้สอดคล้องกับงบประมาณที่ได้รับตามแผนงานนั้นๆ

ผลการเบิกจ่ายงบประมาณรายจ่ายประจำปีงบประมาณ พ.ศ. ๒๕๖๔ งบกลาง เพื่อเป็นค่าใช้จ่ายในการบรรเทา แก้ไขปัญหา และเยียวยาผู้ได้รับผลกระทบจากการระบาดของโรคติดเชื้อไวรัสโคโรนา ๒๐๑๙ ภายใต้โครงการยกระดับความรู้ด้านสุขภาพประชาชนและสุขภาพิบาลสถานประกอบการ รองรับการรักษาของ COVID-๑๙ กรมอนามัย มีผลการเบิกจ่ายงบประมาณ ดังนี้

งบกลางที่ได้รับการจัดสรร	เป้าหมายการเบิกจ่าย (ร้อยละ)	ผลการเบิกจ่าย ณ ๑๕ มี.ค. ๖๔	ร้อยละ	คงเหลืองบประมาณ
๑,๗๓๘,๕๒๐ (คิณกรมอนามัย จำนวน ๓๕,๐๐๐ บาท)	๑๐๐	๕๔๔,๐๙๕	๓๑.๓๐	๑,๑๙๔,๔๒๕ (รอการเบิกจ่าย ๑,๑๘๕,๙๐๐ บาท)

จากผลการเบิกจ่ายงบกลาง สถาบันพัฒนาสุขภาพเขตเมืองคงเหลืองบกลางเป็นจำนวน ๑,๑๙๔,๔๒๕.- บาท ในการใช้จ่ายดำเนินงานโครงการช่วงเดือน มีนาคม ๒๕๖๔ ซึ่งเป้าหมายการเบิกจ่ายงบประมาณ งบกลาง เดือนมีนาคม ๒๕๖๔ ต้องเบิกจ่ายงบประมาณร้อยละ ๑๐๐ จึงขอความร่วมมือผู้รับผิดชอบโครงการเบิกจ่ายงบประมาณตามเป้าหมายที่กำหนดไว้

ประธาน: มอบหมายให้ผู้รับผิดชอบโครงการ/กิจกรรม ดำเนินการเบิกจ่ายงบประมาณให้เป็นไปตามเป้าหมายการเบิกจ่าย

๒. งบลงทุน โดยกลุ่มงานบริหารพัสดุ

นางสาวเอี่ยมพร มวลศิริ หัวหน้ากลุ่มงานบริหารพัสดุ นำเสนองบลงทุน ดังนี้ สถานะงบลงทุน ปีงบประมาณ พ.ศ.๒๕๖๔ รายการประเภทครุภัณฑ์จำนวน ๕ รายการ และรายการสิ่งก่อสร้าง ๒ รายการ ดำเนินการเบิกจ่ายครบทุกรายการแล้ว การปรับปรุงท่อประปาภายในอาคาร ดำเนินการแล้ว และคาดว่าจะแล้วเสร็จภายในเดือนเมษายน ๒๕๖๔

๓. เงินบำรุงฯ โดยกลุ่มงานบริหารการเงินและบัญชี

นางชนภา ศรีหกล้า หัวหน้ากลุ่มงานบริหารการเงินและบัญชี นำเสนอสถานะเงินบำรุง ณ วันที่ ๒๘ กุมภาพันธ์ ๒๕๖๔ ดังนี้ รายรับอยู่ที่ ๓,๖๘๖,๖๑๖.๐๒.- บาท รายจ่ายอยู่ที่ ๒,๐๑๐,๑๔๖.๔๗.- บาท หักภาระผูกพันจำนวน ๓๘,๐๑๙,๐๖๓.๙๐.- บาท ยอดคงเหลือสุทธิอยู่ที่ ๓๐,๔๐๑,๘๐๕.๔๙.- บาท

๓.๒.๒ รายงานผลการดำเนินงานตามตัวชี้วัดค้ำประกันการปฏิบัติราชการประจำปี พ.ศ. ๒๕๖๔ จำนวน ๑๐ ตัวชี้วัด

นางสาวกรรณิการ์ เจริญจิตร พยาบาลวิชาชีพปฏิบัติการ นำเสนอตัวชี้วัดที่ ๑.๗ ร้อยละของเด็กอายุ ๐-๕ ปี มีพัฒนาการสมวัย ดังนี้ คะแนนตัวชี้วัดค้ำประกันฯ รอบ ๕ เดือนแรกก่อนอุทธรณ์อยู่ที่ ๔.๔๔๔๓ คะแนนหลังอุทธรณ์อยู่ที่ ๕ คะแนนเต็ม ระดับ ๔ Output ข้อมูลจากสำนักอนามัยและสถาบันพัฒนาสุขภาพเขตเมือง เด็กอายุ ๐-๕ ปี มีพัฒนาการสงสัยล่าช้าอยู่ที่ร้อยละ ๑๖.๐๕ เด็กอายุ ๐-๕ ปี มีพัฒนาการสงสัยล่าช้าได้รับการติดตามอยู่ที่ร้อยละ ๖๓.๑๖ ระดับ ๕ Outcome ร้อยละของเด็กปฐมวัยมีพัฒนาการสมวัยอยู่ที่ร้อยละ ๙๒.๐๑ และดำเนินกิจกรรมตามตัวชี้วัดดังนี้ ๑) การพัฒนาหลักสูตรสร้างความรอบรู้ด้านสุขภาพแม่และเด็ก

ประกอบด้วย ๗ หลักสูตร ได้ Try out แล้ว ๑ หลักสูตร คือหลักสูตรสร้างความรอบรู้การดูแลสุขภาพของเด็กปฐมวัยในสถานพัฒนาเด็กก่อนวัยเรียน ด้วยหลัก ๔ D หลักสูตรที่ ๒ เสริมสร้างความรอบรู้พยาบาลหลังคลอด เพื่อส่งเสริมพัฒนาการเด็กปฐมวัยด้วยคู่มือ DSPM อยู่ระหว่างการปรับปรุง หลักสูตรที่ ๓ สร้างความรอบรู้ด้านสุขภาพเรื่องการเล่นเพื่อส่งเสริมพัฒนาการ หลักสูตรที่ ๔ คลินิกอบรมรู้สร้างลูกคุณภาพ หลักสูตรที่ ๕ สถานพัฒนาเด็กปฐมวัยรอบรู้ด้านสุขภาพ หลักสูตรที่ ๖ การสร้างความรอบรู้ สู่สถานพัฒนาเด็กปฐมวัยเล่นเปลี่ยนโลก อยู่ระหว่างดำเนินการโดยความร่วมมือของ สสส. และกองกิจกรรมทางกาย และหลักสูตรที่ ๗ สร้างความรอบรู้ในการเลี้ยงลูกด้วยนมแม่ สำหรับหญิงตั้งครรภ์และหลังคลอด ๒) การถอดบทเรียนการดำเนินงานขับเคลื่อนนโยบายมหัศจรรย์ ๒,๕๐๐ วันแรกของชีวิตในพื้นที่เขตลาดกระบัง (ลาดกระบังโมเดล) เครือข่ายการส่งต่อระบบเด็กปฐมวัย ๓) เยี่ยมเสริมพลังปรึกษาหารือเพื่อพัฒนารูปแบบโรงเรียนรอบรู้ด้านสุขภาพจิตขับเคลื่อนโปรแกรม HERO โดยการมีส่วนร่วม ได้มีการทดลองใช้แบบสอบถามเรื่องพัฒนารูปแบบการส่งเสริมโรงเรียนรอบรู้ด้านสุขภาพจิตฯ ๔) ร่วมเป็นวิทยากรให้สำนักพัฒนาสังคม กรุงเทพมหานคร เรื่อง หลักสูตรสร้างความรอบรู้การดูแลสุขภาพเด็กปฐมวัยในสถานพัฒนาเด็กก่อนวัยเรียน ด้วยหลัก ๔ D จำนวน ๓ รุ่น

ประธาน: ผู้อำนวยการสถาบันพัฒนาสุขภาพเขตเมืองร่วมเป็นคณะกรรมการปฐมภูมิกรุงเทพมหานคร ได้เสนอการทำปฐมภูมิเขตเมือง เรื่องหลักสูตรความรอบรู้ด้านสุขภาพและการจัดเวทีแลกเปลี่ยนเรียนรู้ จึงมอบหมายกลุ่มงานพัฒนาวิจัยและนวัตกรรมรวบรวมข้อมูลหลักสูตรในภาพรวมของทุกกลุ่มวัยและอนามัยสิ่งแวดล้อม รวมทั้งประสานข้อมูลกับสำนักงานหลักประกันสุขภาพเขต ๑๓ เพื่อนำเสนอต่อสภากรุงเทพมหานครผ่านคณะกรรมการปฐมภูมิกรุงเทพมหานครต่อไป

การดำเนินงานร่วมกับสำนักพัฒนาสังคมกรุงเทพมหานครถือเป็นเรื่องที่ดี ประธานจึงมอบหมายให้กลุ่มงานทุกกลุ่มวัยและอนามัยสิ่งแวดล้อมวางแผนเพื่อเข้าไปร่วมดำเนินงานกับสำนักพัฒนาสังคมกรุงเทพมหานครผ่านกิจกรรมต่างๆ ที่เกี่ยวข้อง เช่น เรื่องสูงอายุ ผู้พิการ และการฝึกอาชีพผู้มีรายได้น้อย เป็นต้น

นางฐิฎา ไกรวัฒนพงศ์ หัวหน้ากลุ่มงานบริหารนโยบายยุทธศาสตร์และประเมินผล นำเสนอตัวชี้วัดที่ ๑.๑๔ อัตราคลอดมีชีพในหญิงอายุ ๑๕-๑๙ ปี ต่อประชากรหญิงอายุ ๕-๑๙ ปี พันคนแทนหัวหน้ากลุ่มงานพัฒนาสุขภาพวัยเรียน วัยรุ่นและสถานศึกษา โดยดำเนินงานตัวชี้วัดผ่านกิจกรรมดังนี้ ๑) ต้นแบบสถานศึกษาป้องกันการตั้งครรภ์ในวัยรุ่นด้วยกระบวนการรอบรู้ด้านสุขภาพ จำนวน ๗ แห่ง ได้ดำเนินการจัดประชุมเชิงปฏิบัติการออกแบบและเสริมสร้างความรอบรู้ด้านสุขภาพระดับบุคคล และประชุมเชิงปฏิบัติการบูรณาการการออกแบบสื่อความรอบรู้ด้านสุขภาพ ในโรงเรียนเป้าหมายในเขตหนองจอกทั้ง ๗ แห่ง ๒) การพัฒนาศักยภาพทีมประเมิน YFHS พื้นที่กรุงเทพมหานคร ได้ดำเนินงานในโรงพยาบาลนำร่องมีภารกิจภาคสนามในการคัดกรองเชิงรุกช่วงสถานการณ์ โควิด-19 การดำเนินงานอาจมีความล่าช้ากว่าแผนที่กำหนดไว้ จึงได้สนับสนุนให้โรงพยาบาลที่นำร่องทั้ง ๕ แห่ง ลงข้อมูลการประเมินตนเองในระบบออนไลน์ ๓) การจัดประชุมคณะกรรมการป้องกันและแก้ไขปัญหาการตั้งครรภ์ในวัยรุ่นกรุงเทพมหานคร ได้ประสานผู้รับผิดชอบแล้วซึ่งแจ้งว่าได้ดำเนินการเสนอเรื่องไปยังผู้บริหารตามขั้นตอน คาดว่าจะสามารถจัดประชุมได้ประมาณเดือนเมษายนถึงพฤษภาคม ๒๕๖๔

ประธาน : มอบหมายให้กลุ่มงานพัฒนาสุขภาพวัยเรียน วัยรุ่นและสถานศึกษา ดำเนินการในรูปแบบโมเดลในเขตหนองจอก โดยดำเนินการให้ครบวงจรการแก้ไขปัญหา เช่น เริ่มจากปัญหาการตั้งครรภ์วัยรุ่นในโรงเรียนเขตหนองจอก ขยายการดำเนินงานไปยังชุมชนผ่านสำนักงานเขตหรือเครือข่ายอื่นๆ ที่เกี่ยวข้อง ในรูปแบบการบูรณาการร่วมกันคล้ายกับลาดกระบังโมเดล และมอบหมายกลุ่มงานทุกกลุ่มวัยและอนามัยสิ่งแวดล้อม กำหนดพื้นที่ในการเรียนรู้ของตนเองเพื่อฝึกการทำงานแบบครบวงจรการแก้ปัญหา เน้นการดำเนินงานในเชิงยุทธศาสตร์และเชิงคุณภาพ และทุกพื้นที่ต้องสามารถเชื่อมร้อยทุกกลุ่มวัยได้

นางจารินี ยศปัญญา หัวหน้ากลุ่มงานพัฒนาสุขภาพวัยทำงานและสถานที่ทำงาน นำเสนอตัวชี้วัดที่ ๑.๑๘ ร้อยละของวัยทำงานอายุ ๑๘-๕๙ ปี มีดัชนีมวลกายปกติ ดังนี้ ผลการดำเนินงานรอบ ๕ เดือนแรก คะแนนตัวชี้วัดคาร์บอนฯ อยู่ที่ ๕ คะแนนเต็ม วัยทำงานอายุ ๑๘-๕๙ ปี มีดัชนีมวลกายปกติอยู่ที่ร้อยละ

๔๖.๑ สำหรับกิจกรรมสำคัญที่ดำเนินการตามตัวชี้วัดคือ กิจกรรมโครงการก้าวทำใจ Season ๓ ข้อมูล ณ วันที่ ๑๙ มีนาคม ๒๕๖๔ จำนวนผู้สมัครอยู่ที่ ๑๔,๐๑๓ คน การดำเนินงานภายในสถาบันพัฒนาสุขภาพเขตเมืองได้มีหนังสือแจ้งเวียนเพื่อให้เจ้าหน้าที่ประชาสัมพันธ์เครือข่ายลงทะเบียนก้าวทำใจ Season ๓ จำนวน ๕ ท่าน เพื่อแลกรับของรางวัล และผู้ที่มีเครือข่ายลงทะเบียนมากที่สุดจะได้รับรางวัลเพิ่มเติมด้วย และขอความร่วมมือคลินิกบริการภายในสถาบันพัฒนาสุขภาพเขตเมืองช่วยกันประชาสัมพันธ์ผู้มารับบริการและถ่ายภาพหน้าจอ แสดงหมายเลข eBIB ไว้เป็นหลักฐานการรับรางวัลด้วย สำหรับหน่วยงานภายนอกได้ทำหนังสือ ประชาสัมพันธ์และลงพื้นที่ประชาสัมพันธ์หน่วยงานภาครัฐและเอกชน ได้แก่ สำนักอนามัยและสำนักการศึกษา กรุงเทพมหานคร ศูนย์การทหารอากาศโยธิน กองทัพอากาศ การประชาสัมพันธ์ภูมิภาค โรงพยาบาลศิริราช มหาวิทยาลัยราชภัฏพระนคร บริษัท NXP บริษัท FBT เป็นต้น

สำหรับแผนการดำเนินงานกิจกรรมตามตัวชี้วัดคำรับรองฯ มีดังนี้

กิจกรรมที่ ๑.๒ การสำรวจพฤติกรรมสุขภาพที่พึงประสงค์ของประชากรวัยทำงาน ในการเก็บข้อมูล พฤติกรรมสุขภาพที่พึงประสงค์ จำนวนทั้งหมด ๖๐๐ ราย โดยแผนที่วางไว้คือ

๑. เดือนกุมภาพันธ์ จำนวน ๒๐๐ ราย
๒. เดือนมีนาคม จำนวน ๑๐๐ ราย
๓. เดือนเมษายน จำนวน ๒๐๐ ราย
๔. เดือนพฤษภาคม จำนวน ๑๐๐ ราย

โดยในเดือนกุมภาพันธ์ สามารถเก็บข้อมูลได้เกินเป้าหมายที่วางไว้ คือได้ทั้งหมด ๓๓๗ ราย และในเดือนมีนาคม อยู่ระหว่างการเก็บข้อมูลและได้บันทึกข้อมูลลงในระบบ H๔U แล้วประมาณ ๕๐ ราย รวมทั้งได้มีการติดต่อประสานไปยังเครือข่ายอย่างต่อเนื่องในการขอลงพื้นที่เก็บข้อมูลพฤติกรรมสุขภาพที่พึงประสงค์ต่อไป ในเดือนเมษายน-พฤษภาคม ๒๕๖๔

กิจกรรมที่ ๒.๒.๔ จัดประชุมแลกเปลี่ยนเรียนรู้และประเมินผลการดำเนินการ ในเจ้าหน้าที่สถาบันพัฒนาสุขภาพเขตเมือง จากการประชุมกลุ่มงานได้มีการวางแผนการจัดกิจกรรมในวันที่ ๓๑ มีนาคม ๒๕๖๔ (กำหนดการจัดกิจกรรมอาจมีการเปลี่ยนแปลงหากมีภาระกิจเร่งด่วนสำคัญหรือเหตุจำเป็น)

ประธาน : มอบหมายบุคลากรสถาบันพัฒนาสุขภาพเขตเมืองช่วยกันประชาสัมพันธ์โครงการก้าวทำใจ seson ๓ แก่ภาคีเครือข่ายทุกภาคส่วน ทั้งคลังสตอร์ คลินิก ครอบครัว ชุมชน เป็นต้น หรือดำเนินการร่วมกับหน่วยงานในพื้นที่กรุงเทพมหานคร

ทันตแพทย์หญิงเยาวเรศ วงศาสุลักษณ์ หัวหน้ากลุ่มงานพัฒนาสุขภาพผู้สูงอายุ นำเสนอตัวชี้วัดที่ ๑.๒๓ ร้อยละของผู้สูงอายุที่มีภาวะพึ่งพิงได้รับการดูแลตาม Care Plan ดังนี้ การประเมินตัวชี้วัดคำรับรองฯ รอบ ๕ เดือนแรกคะแนนที่ได้อยู่ที่ ๕ คะแนนเต็ม (ตามเอกสารแนบ) สำหรับข้อมูลเดือนมกราคม ๒๕๖๔ จำนวนผู้สูงอายุในกรุงเทพมหานครมีจำนวนประมาณหนึ่งล้านหนึ่งแสนคน มีภาวะพึ่งพิงอยู่ที่ประมาณร้อยละ ๐.๕๕ หรือประมาณ ๖,๒๐๐ คน ซึ่งตาม templat ตัวชี้วัดคำรับรองฯ วัดเพียงจำนวนผู้สูงอายุที่เข้าร่วมโครงการ Long term care จะอยู่ที่ร้อยละ ๒๕ และมีจำนวนผู้สูงอายุได้รับการดูแลตาม Care plan จำนวน ๑,๖๐๗ ราย คิดเป็นร้อยละ ๑๐๐

นางสาวศิริพร ดวงสวัสดิ์ หัวหน้ากลุ่มงานอนามัยสิ่งแวดล้อม นำเสนอตัวชี้วัดที่ ๑.๒๘ ร้อยละของโรงพยาบาลพัฒนานามัยสิ่งแวดล้อมได้เกณฑ์ GREEN & CLEAN Hospital ระดับดีมากขึ้นไป โดยมีเป้าหมายคือ ร้อยละ ๘๕ ผลการดำเนินงาน ร้อยละ ๘๕. ๗๑ ทั้งนี้ การประเมินตัวชี้วัดคำรับรองฯ รอบ ๕ เดือนแรกคะแนนที่ได้อยู่ที่ ๕ คะแนนเต็ม และได้ดำเนินตัวชี้วัดผ่านกิจกรรมดังนี้ ๑) จัดประชุมเชิงปฏิบัติการการจัดการอนามัยสิ่งแวดล้อมในสถานบริการสาธารณสุข พร้อมมอบรางวัลแก่โรงพยาบาลและสำนักงานที่พัฒนานามัยสิ่งแวดล้อมได้เกณฑ์ GREEN & CLEAN Hospital ปี ๒๕๖๒ - ๒๕๖๓ รางวัลนวัตกรรม GREEN & CLEAN Hospital ปี ๒๕๖๓ และรางวัล Bangkok GREEN & CLEAN Hospital Plus ปี ๒๕๖๒ ซึ่งเป็นผลงานความร่วมมือระหว่างสำนักการแพทย์ กรุงเทพมหานคร และสถาบันพัฒนาสุขภาพเขตเมือง เมื่อวันที่ ๑๙

มีนาคม ๒๕๖๔ ณ โรงแรมมิราเคิล แกรนด์ คอนเวนชั่น กรุงเทพมหานคร ๒) เปิดรับสมัครสถานพยาบาลที่เข้าร่วมพัฒนาอนามัยสิ่งแวดล้อมได้เกณฑ์ Bangkok GREEN & CLEAN Hospital Plus รายใหม่ โดยมีเครือข่ายใหม่เพิ่มขึ้น เช่น โรงพยาบาลจุฬารัตน์วิชัยพยาบาล โรงพยาบาลตำรวจ ทัศนสถานโรงพยาบาลราชทัณฑ์ และโรงพยาบาลเอกชน ๒ แห่ง และศูนย์บริการสาธารณสุขอีก ๗ แห่ง รวมถึงสถานพยาบาลรายเก่าที่กำลังจะต่ออายุ (หมดอายุรับรอง) ทั้งสิ้น ๓๗ แห่ง ซึ่งจะดำเนินการเยี่ยมเสริมพลังและประเมินเกณฑ์ Bangkok GREEN & CLEAN Hospital Plus ในเดือนเมษายน ๒๕๖๔ เป็นต้นไป สำหรับแผนการดำเนินงานระยะต่อไป มีดังนี้ ๑) ได้รับการประสานจากสำนักงานการแพทย์ที่ให้ความสนใจหลักสูตรความรู้ด้านสุขภาพเกี่ยวกับสุขภาพโภชนาการ ซึ่งจะนำไปบูรณาการโดยการพัฒนาศักยภาพผู้ดูแลครัวของโรงพยาบาล ๒) การขับเคลื่อน Green Community ได้ลงพื้นที่ศึกษาข้อมูลในชุมชนอุทิศอนุสรณ์ ซึ่งชุมชนได้ให้ความสนใจเรื่องของสิ่งแวดล้อมเป็นประเด็นรอง จึงจะนำเรื่องศูนย์คัดกรองผู้สูงอายุไปสอนยังเครือข่ายชุมชน และพื้นที่ที่ให้ความสนใจเรื่องสุขภาพตามกลุ่มวัย เนื่องจากมีผลงานก็หาจึงสนใจที่จะส่งเสริมการออกกำลังกายในวัยทำงานและผู้สูงอายุ

ประธาน : สำหรับงานโรงพยาบาล GREEN & CLEAN Hospital Plus ประธานให้แนวทางการปฏิบัติในโอกาสต่อไปคือถ่ายโอนให้สำนักงานการแพทย์ กรุงเทพมหานครเป็นผู้รับผิดชอบโดยสถาบันพัฒนาสุขภาพเขตเมืองร่วมเป็นคณะกรรมการ รวมทั้งใช้งบประมาณของทางกรุงเทพมหานครด้วย และมอบหมายกลุ่มงานอนามัยสิ่งแวดล้อมขับเคลื่อน Green&Clean Community โดยศึกษาพื้นที่และดำเนินการในรูปแบบความรู้ด้านสุขภาพ ซึ่งชุมชนมีเรื่องลดโลกร้อน แยกขยะ กลุ่มงานต้องต่อยอดบูรณาการงานเชื่อมโยงประเด็นกลุ่มวัยที่พื้นที่สนใจ เช่น วัยทำงาน และโครงการก้าวทำใจ

นางสาวเกศรา โชคนำชัยสิริ หัวหน้ากลุ่มงานพัฒนาองค์กรและขับเคลื่อนกำลังคน นำเสนอตัวชี้วัด ดังนี้

ตัวชี้วัดที่ ๒.๑ ระดับความสำเร็จของการดำเนินงานตรวจสอบภายใน การควบคุมภายใน และการบริหารความเสี่ยง

ตัวชี้วัดที่ ๒.๑.๑ ระดับความสำเร็จของการดำเนินงานตรวจสอบภายใน การควบคุมภายใน ผลการประเมินตัวชี้วัดคำรับรองฯ รอบ ๕ เดือนแรก คะแนนที่ได้อยู่ที่ ๕ คะแนนเต็ม โดยไม่ต้องอุทธรณ์ โดยสามารถดำเนินการตรวจประเมินไขว้ได้ทั้งหน่วยวิชาการและภารกิจสนับสนุนตามแผนที่วางไว้ ในส่วนของการดำเนินงานรอบ ๕ เดือนหลัง ระดับ ๑ หลักฐานยังต้องมีรายการผลการวิเคราะห์การตรวจสอบภายในและการควบคุมภายในของหน่วยงานรอบ ๕ เดือนแรก ซึ่งได้จากผลการตรวจสอบของสำนักงานการตรวจเงินแผ่นดินหรือคณะกรรมการจากภายนอก และรายงานการตรวจสอบภายใน พร้อมทั้งต้องมีการทบทวนแผนการดำเนินงาน ในส่วนของการควบคุมภายในจะมีการประชุมทุกเดือน และจะมีการตรวจประเมินไขว้ ซึ่งแผนการดำเนินงานจะแจ้งผ่านคณะกรรมการต่อไป

ตัวชี้วัดที่ ๒.๒ ระดับความสำเร็จของการพัฒนาองค์กรแห่งความสุขที่มีคุณภาพ ดำเนินการร่วมกับกลุ่มงานพัฒนาสุขภาพวัยทำงานและสถานที่ทำงาน ในเรื่องก้าวทำใจ กลุ่มงานอนามัยสิ่งแวดล้อม ในเรื่อง Healthy Workplace และกลุ่มงานคลินิกพัฒนารูปแบบและนวัตกรรมบริการสุขภาพในเรื่องดัชนีมวลกายและการตรวจสุขภาพบุคลากร ในรอบ 5 เดือนหลัง ระดับ 4 Output ต้องมีหลักฐานแสดงผลผ่านเกณฑ์การประเมินตามนโยบาย Healthy Workplace Happy for life ระดับดีของหน่วยงาน หากอยู่ในระดับดีจะได้รับการพิจารณาในระดับ 5 ต่อไป และต้องมีเอกสารหลักฐานแสดงว่าบุคลากรทุกคนในหน่วยงานเข้ารับการตรวจสุขภาพประจำปี ตามสิทธิของประเภทบุคลากร แต่เนื่องจากการตรวจสุขภาพจะตรวจเพียงปีละ 1 ครั้ง รอบ 5 เดือนหลังจึงจะตรวจเพียงบุคลากรที่ยังไม่ได้รับการตรวจ ระดับ 5 Outcome ต้องมีเอกสารหลักฐานผ่านเกณฑ์การประเมินตามนโยบาย Healthy Workplace Happy for life ระดับดีมาก และต้องมีเอกสารหลักฐานแสดงผลลัพธ์ร้อยละที่เพิ่มขึ้นของบุคลากรที่มี BMI ปกติ ของหน่วยงานตรงเป้าหมาย

ประธาน : เรื่องดัชนีมวลกายของบุคลากร จะวัดที่บุคลากรที่มีดัชนีมวลกายปกติ จึงมอบหมายกลุ่มงานพัฒนาสุขภาพวัยทำงานและสถานที่ทำงาน และกลุ่มงานคลินิกพัฒนารูปแบบและบริการสุขภาพ ขับเคลื่อนให้บุคลากรผู้ที่มี BMI เกินเกณฑ์ปกติกลับมาอยู่ในเกณฑ์ปกติ โดยกลุ่มเสี่ยงมากให้ขยับมาอยู่ในกลุ่มเสี่ยงน้อย และกลุ่มเสี่ยงน้อยให้ขยับมาอยู่ในเกณฑ์ปกติ และเน้นเรื่องการออกกำลังกาย เรื่องโภชนาการ หรือการทำ IF เป็นต้น

นางเตือนใจ ชีวาเกียรติยั้งยง หัวหน้ากลุ่มงานพัฒนาวิจัยและนวัตกรรม นำเสนอตัวชี้วัดที่ ๒.๔ ระดับความสำเร็จของการเป็นองค์กรแห่งการเรียนรู้ (LO) และดิจิทัล (Digital Firm) ดังนี้ สำหรับการดำเนินการรอบที่ ๒ : ๕ เดือนหลัง (มีนาคม-กรกฎาคม ๒๕๖๔) ได้ดำเนินการในแต่ละประเด็นดังนี้

๑. รายการข้อมูลที่นำมาใช้ เพิ่มเรื่อง การทบทวนและวิเคราะห์และผลการขับเคลื่อนการดำเนินงานวิชาการของหน่วยงานให้เป็นองค์กรแห่งการเรียนรู้ และผลการดำเนินงานสร้างหรือพัฒนางานวิจัย/ผลงานวิชาการ/นวัตกรรมของหน่วยงาน ในรอบ ๕ เดือนแรก

๒. มาตรการ ยังคงดำเนินการในมาตรการของ ๕ เดือนแรก ประกอบด้วย ๒.๑) ขับเคลื่อน และ สนับสนุนการดำเนินงานวิจัย R&D การจัดการความรู้ นวัตกรรม ผลงานรางวัลเลิศรัฐ ของสถาบันพัฒนาสุขภาพเขตเมือง ๒.๒) ขยายการดำเนินงานด้านความรอบรู้สุขภาพ ด้วย หลักสูตรรอบรู้สุขภาพ ๒.๓) พัฒนาศักยภาพบุคลากรของสถาบันพัฒนาสุขภาพเขตเมือง และ ๒.๔) พัฒนาสื่อรอบรู้สุขภาพออนไลน์

๓. ประเด็นความรู้ที่ให้ผู้รับบริการ ดำเนินการต่อในประเด็น ๓.๑) Health Literacy ความรอบรู้ด้านสุขภาพ และ ๓.๒) การพัฒนาพัฒนางานวิจัย

๔. จัดทำแผนการขับเคลื่อน เพิ่มกิจกรรมที่จะดำเนินการในรอบ ๖ เดือนหลัง (รายละเอียดตามเอกสารที่แนบ)

นางฐิฎา ไกรวัฒนพงศ์ หัวหน้ากลุ่มงานบริหารนโยบายยุทธศาสตร์และประเมินผล นำเสนอตัวชี้วัดที่ ๒.๑.๒ ระดับความสำเร็จของการบริหารความเสี่ยงโครงการสำคัญตามแผนปฏิบัติการระดับหน่วยงาน ดังนี้ ผลการดำเนินงานการบริหารความเสี่ยงโครงการสำคัญตามแผนปฏิบัติการระดับหน่วยงาน ประจำปีงบประมาณ พ.ศ.๒๕๖๔ รอบ ๕ เดือนแรก (ตุลาคม ๒๕๖๓ – กุมภาพันธ์ ๒๕๖๔) ได้ดำเนินการคัดเลือก โครงการสานพลัง บวรสู่มิติสุขภาพด้วยกระบวนการสร้างความรอบรู้ เพื่อนำมาจัดการบริหารความเสี่ยงและได้ดำเนินการจัดทำหลักฐานตามแนวทางการประเมินระดับที่ ๑ - ระดับที่ ๕ เรียบร้อยแล้ว ทั้งนี้ได้มีการลงผลการดำเนินงานในระบบ DOC ครบถ้วนทุกรายการแล้ว ประกอบด้วย รายการข้อมูลที่นำมาใช้ (หลักฐานการคัดเลือกโครงการ, แบบฟอร์มที่ ๑-๕) ในส่วนของรอบ ๕ เดือนหลัง (มีนาคม ๒๕๖๔ – กรกฎาคม ๒๕๖๔) มีการจัดทำข้อมูลการบริหารความเสี่ยงโครงการสำคัญ ตามแผนปฏิบัติการสถาบันพัฒนาสุขภาพเขตเมือง โดยมีการดำเนินงานตามเกณฑ์ที่กำหนด ดังนี้ ๑. มีการคัดเลือกโครงการสำคัญตามแผนปฏิบัติการของสถาบันพัฒนาสุขภาพเขตเมืองตามปัจจัยและเกณฑ์การคัดเลือกที่กำหนด และจัดทำรายละเอียดของโครงการตาม แบบฟอร์มที่ ๑ พร้อมวิเคราะห์ปัจจัยเสี่ยงตามมิติธรรมชาติ และระบุความเสี่ยง/ปัจจัยเสี่ยง ลงในแบบฟอร์มที่ ๒ ๒. มีการวิเคราะห์ความเสี่ยง/ปัจจัยเสี่ยงที่พบ โดยแยกตามประเภทความเสี่ยง ๔ ด้าน รวมทั้งประเมินความเสี่ยง/ปัจจัยเสี่ยงโดยพิจารณาโอกาสที่จะเกิดความเสี่ยง ความรุนแรงของผลกระทบพร้อมกำหนดกลยุทธ์/แนวทางในการจัดการกับความเสี่ยง ลงในแบบฟอร์ม ที่ ๓ ๓. ดำเนินการจัดทำแผนบริหารความเสี่ยง โดยกำหนดกิจกรรม กำหนดเป้าหมาย ผลสำเร็จระยะเวลาการดำเนินงาน ผู้รับผิดชอบ งบประมาณ ตามแบบฟอร์มที่ ๔ และขับเคลื่อนให้การดำเนินงานตามกิจกรรมบริหารความเสี่ยงที่กำหนดไว้ ๔. จัดทำแบบรายงานผลการดำเนินงานตามแผนบริหารจัดการ ในแบบฟอร์มที่ ๕ โดยในรอบ ๕ เดือนหลัง พร้อมทั้ง Upload ข้อมูลขึ้นเว็บไซต์ของสถาบันพัฒนาสุขภาพเขตเมือง และรายงานในระบบ DOC ตามระยะเวลาที่กำหนดต่อไป

ตัวชี้วัดที่ ๒.๓ ร้อยละของการเบิกจ่ายงบประมาณ ดังนี้ รายการข้อมูลที่นำมาใช้ (ระดับที่ ๑-๓) มาตรการที่กำหนด (ระดับที่ ๒) ประเด็นความรู้ที่ให้ผู้รับบริการ (ระดับที่ ๒) แผนการขับเคลื่อน (ระดับที่ ๓) และรายงานผลการติดตามกำกับตัวชี้วัดประจำเดือน (ระดับที่ ๓) ดำเนินการลงข้อมูลในระบบ DOC ๔.๐ เรียบร้อยแล้ว ระดับที่ ๔-๕ ร้อยละผลการเบิกจ่ายงบประมาณของสถาบันพัฒนาสุขภาพเขตเมือง ผลการเบิกจ่ายรอบ ๕ เดือนแรก ตุลาคม ๒๕๖๓ – กุมภาพันธ์ ๒๕๖๔ มีผลการเบิกจ่าย ดังนี้

ไตรมาส เดือน	เป้าหมายการเบิกจ่ายสะสม		ผลการเบิกจ่ายสะสม		
	ภาพรวม	งบลงทุน	ภาพรวม	งบดำเนินงาน	งบลงทุน
ไตรมาสที่ ๑	๓๒	๒๙	๔๒.๗๗	๒๙.๕๖	๘๑.๑๑
ต.ค. ๖๓	๙	-	๐.๖๙	๐.๖๙	๐
พ.ย. ๖๓	๑๙	๑๘	๒๐.๙๘	๘.๖๓	๕๖.๗๑
ธ.ค. ๖๓	๓๒	๒๙	๔๒.๗๗	๒๙.๕๖	๘๑.๑๑
ไตรมาสที่ ๒	๕๕	๖๑			
ม.ค. ๖๔	๔๐	๔๐	๔๕.๘๓	๓๒.๙๖	๘๔.๘๘
ก.พ. ๖๔	๔๘	๕๑	๔๘.๒๒	๓๖.๑๕	๘๔.๘๘
มี.ค. ๖๔ (๑๕ มี.ค. ๖๔)	๕๕	๖๑	๕๑.๙๕	๓๘.๖๓	๙๒.๔๔

ตัวชี้วัดที่ ๒.๕ ร้อยละการดำเนินงานตามแผนปฏิบัติการที่บรรลุเป้าหมาย ดังนี้ ผลการประเมินตัวชี้วัดคำรับรองฯ รอบ ๕ เดือนแรก คะแนนที่ได้อยู่ที่ ๕ คะแนนเต็ม ซึ่งการดำเนินงานในรอบ ๕ เดือนหลังระดับ ๑ รายการข้อมูลที่น่าสนใจ จะดำเนินการเพิ่มหลักฐาน ดังนี้ ๑) แผนปฏิบัติการของสถาบันพัฒนาสุขภาพเขตเมือง ปีงบประมาณ พ.ศ. ๒๕๖๔ เพื่อรองรับสถานการณ์การแพร่ระบาดของโรคติดเชื้อไวรัสโคโรนา ๒๐๑๙ (COVID-๑๙) ระลอกใหม่ (C๒) ๒) รายงานการวิเคราะห์การบริหารและการขับเคลื่อนแผนปฏิบัติการสถาบันพัฒนาสุขภาพเขตเมือง (รอบ ๕ เดือนหลัง) ประจำปีงบประมาณ พ.ศ. ๒๕๖๔ ๓) ผลการดำเนินงานตามแผนปฏิบัติการประจำปีงบประมาณ พ.ศ. ๒๕๖๓ (งบดำเนินงาน) (รอบ ๕ เดือนแรก) ในระบบศูนย์ติดตามผลการปฏิบัติงานกรมอนามัย (DOC ๔.๐) ระดับ ๒ เพิ่มหลักฐาน แผนปฏิบัติการสถาบันพัฒนาสุขภาพเขตเมือง กรมอนามัย ประจำปีงบประมาณ พ.ศ. ๒๕๖๔ เพื่อรองรับสถานการณ์การแพร่ระบาดของโรคติดเชื้อไวรัสโคโรนา ๒๐๑๙ (COVID-๑๙) ระลอกใหม่ ระดับ ๓ ดำเนินการตามแผนดังนี้ ๑) จัดทำรายงานวิเคราะห์การดำเนินงานตามแผนปฏิบัติการ ปีงบประมาณ พ.ศ. ๒๕๖๔ สสม. (รอบ ๕ เดือนหลัง) ซึ่งอยู่ระหว่างดำเนินการคาดว่าจะแล้วเสร็จภายในเดือนมีนาคม ๒๕๖๔ ๒) ติดตามผลการดำเนินงานในการประชุมคณะกรรมการบริหารสถาบันพัฒนาสุขภาพเขตเมือง ซึ่งมีหลักฐานรายงานการประชุมคณะกรรมการบริหารสถาบันพัฒนาสุขภาพเขตเมืองประจำทุกเดือน ตั้งแต่เดือนมีนาคม-เดือนกรกฎาคม ๒๕๖๔ ระดับ ๔ ผลผลิตของกิจกรรมในระบบ DOC อยู่ที่ร้อยละ ๑๐๐ ซึ่งกรมอนามัย เปิดให้แก้ไขข้อมูลในระบบ DOC ระหว่างวันที่ ๑๕-๓๑ มีนาคม ๒๕๖๔ เพื่อปรับแผนตามงบประมาณที่จะได้รับการจัดสรรจากกรมอนามัย รอบที่ ๒ และระดับ ๕ กรมอนามัยจะดึงข้อมูลผลผลิตกิจกรรมทุก ๆ สัปดาห์ ขอให้ผู้รับผิดชอบโครงการลงข้อมูลใน Google drive ให้กลุ่มงานบริหารนโยบายยุทธศาสตร์และประเมินผล ทุกวันทำการวันสุดท้ายของทุกเดือน

มติที่ประชุม: รับทราบ ผู้ที่เกี่ยวข้องรับไปดำเนินการ

ระเบียบวาระที่ ๔ เรื่องเพื่อพิจารณา

ระเบียบวาระที่ ๕ เรื่องแจ้งเพื่อทราบ

๕.๑ แนะนำบุคลากรที่มาปฏิบัติงานสถาบันพัฒนาสุขภาพเขตเมือง ประจำเดือน มีนาคม ๒๕๖๔

๑. นางสาวเบญจมาศ ชลชาชีพ ตำแหน่งเจ้าพนักงานการเงินและบัญชี ปฏิบัติงานกลุ่มงานบริหารการเงินและบัญชี

๕.๒ รายงานผลการวัดการรับรู้ออนไลน์ เรื่อง การรับรู้การดำเนินงานคุณธรรมและความโปร่งใสของหน่วยงาน ประจำปีงบประมาณ พ.ศ.๒๕๖๔ (รอบ ๕ เดือนแรก) ตุลาคม ๒๕๖๓ - กุมภาพันธ์ ๒๕๖๔

นางสาวเกศรา โชคนำชัยสิริ หัวหน้ากลุ่มงานพัฒนาองค์กรและขับเคลื่อนกำลังคน นำเสนอดังนี้ กรมอนามัยได้เปิดระบบออนไลน์ เพื่อวัดการรับรู้การดำเนินงานคุณธรรมและความโปร่งใสของหน่วยงาน ในรอบ ๕ เดือนแรก ผลคะแนนของสถาบันพัฒนาสุขภาพเขตเมืองผ่านเกณฑ์ในระดับดีมากร้อยละ ๘๕.๕๘ ซึ่งรายงานผลการวัดการรับรู้ฯ ได้แจ้งเวียนไปยังทุกกลุ่มงานแล้ว จากผลการวัดการรับรู้ออนไลน์ พบว่ามีผู้ตอบแบบวัดความรู้ถึง ๑๘๕ คน คะแนนการปฏิบัติหน้าที่อยู่ที่ร้อยละ ๙๓.๔ คะแนนการใช้งบประมาณอยู่ที่ร้อยละ ๗๖.๓๖ คะแนนการใช้อำนาจอยู่ที่ร้อยละ ๘๕.๘๑ คะแนนการใช้ทรัพย์สินของราชการอยู่ที่ร้อยละ ๘๐.๑๖ คะแนนการแก้ไขปัญหาการทุจริตอยู่ที่ร้อยละ ๘๕.๒๗ จึงขอความร่วมมือหัวหน้ากลุ่มงานทุกท่านช่วยกันสื่อสารตามหนังสือที่ได้แจ้งเวียนไปด้วย และในรอบ ๕ เดือนหลัง จะมีการประเมินอีกครั้งโดยไม่ได้นับเป็นตัวชี้วัดแต่ก็เป็นการสะท้อนถึงคุณธรรมและความโปร่งใสขององค์กร

ประธาน : ขอความร่วมมือบุคลากรทุกท่านให้ความสำคัญกับทรัพย์สินของทางราชการ โดยใช้ให้เกิดความคุ้มค่าที่สุด และดูแลรักษาให้สามารถใช้ได้ยาวนาน

๕.๓ รายงานผลการประเมินความพึงพอใจผู้รับบริการ ระหว่าง ตุลาคม ๒๕๖๓ - กุมภาพันธ์ ๒๕๖๔

นางสาวเกศรา โชคนำชัยสิริ หัวหน้ากลุ่มงานพัฒนาองค์กรและขับเคลื่อนกำลังคน นำเสนอดังนี้ จำนวนการแสดงความคิดเห็นของผู้รับบริการ เดือนตุลาคม ๒๕๖๓ – เดือนมกราคม ๒๕๖๔ มีจำนวนน้อย รวมกันอยู่ที่ ๒๒ คน เดือนกุมภาพันธ์ ๒๕๖๔ อยู่ที่ ๙๐ คน จึงขอนำเสนอเจ้าหน้าที่ที่ได้รับการชื่นชมเดือนกุมภาพันธ์ ๒๕๖๔ ที่ได้มีค่าเฉลี่ยสูงที่สุด ได้แก่ นางสาวพรรณ อยู่ประเสริฐ พยาบาลวิชาชีพปฏิบัติการ นางสาวกรวรรณ อนันตชนลาภานักวิชาการสาธารณสุข นางสาวมณฑา แยมขยาย แพทย์แผนไทย และนางทิพา เรืองฤทธิ์ ผู้ช่วยเจ้าหน้าที่อนามัย สำหรับข้อเสนอแนะหรือคำติชมฯ เดือนตุลาคม ๒๕๖๓ คลินิก ANC ที่จอตรงน้อย เดือนพฤศจิกายน ๒๕๖๓ ห้องตรวจโรคทั่วไป คลินิก GP ควรมีการยาทาในการให้บริการ กลุ่มงานบริหารการเงินและบัญชี ควรพูดจาอ่อนน้อม เดือนธันวาคม ๒๕๖๓ คลินิก ANC ระบบการทำงานไม่เชื่อมโยงถึงกัน เดือนมกราคม ๒๕๖๔ คลินิก ANC ป้ายขาดความชัดเจน ห้องตรวจโรคทั่วไป คลินิก GP ควรพูดจาอ่อนน้อมและควรให้บริการเต็มเวลา เดือนกุมภาพันธ์ ๒๕๖๔ คลินิกแพทย์แผนจีน ที่จอตรงน้อย คลินิกกายภาพ รอรับบริการที่ห้องตรวจโรคทั่วไปนาน ห้องตรวจโรคทั่วไป มาตามนัดแต่ให้รอนาน ควรมีแสงสว่างและมี Wifi คลินิก ANC งานเวชเขียนให้ข้อมูลไม่ครบถ้วน ควรพูดจาอ่อนน้อม และควรมีอุปกรณ์และมุมสนทนาการ คลินิกเด็กป่วย รอรับบริการนาน ห้องยา บริการช้าเล็กน้อย ห้องตรวจเลือด รอรับบริการนาน ห้องนวด ควรตั้งกลุ่มไลน์ผู้รับบริการ ควรเปลี่ยนน้ำสมุนไพร ห้องน้ำไม่สะอาดส่งกลิ่นเหม็น น้ำดื่มเค็ม และกระดาดชาสะอาด ซึ่งส่วนที่สามารถแก้ไขปรับปรุงได้ ได้ดำเนินการแก้ไขปรับปรุงเรียบร้อยแล้ว

ประธาน : มอบหมายผู้เกี่ยวข้องเร่งแก้ไขปัญหาดังกล่าวตามข้อเสนอแนะหรือคำติชมของผู้รับบริการ ไม่ว่าจะเป็นเรื่องของเจ้าหน้าที่และระบบการอำนวยความสะดวกต่างๆ

มติที่ประชุม: รับทราบ ผู้เกี่ยวข้องรับไปดำเนินการ

ระเบียบวาระที่ ๖ เรื่องอื่น ๆ (ถ้ามี)

ปิดประชุม

เวลา ๑๒.๐๐ น.

วิศม แก้วคำ

(ว่าที่ร้อยตรีหญิงโยธกา แก้วคำ)

นักวิเคราะห์นโยบายและแผนปฏิบัติการ

ผู้จดยางานการประชุม

(นางฐิฎา ไกรวัฒนพงศ์)

นักวิชาการสาธารณสุขชำนาญการพิเศษ

หัวหน้ากลุ่มงานบริหารนโยบายยุทธศาสตร์และประเมินผล

ผู้ตรวจรายงานการประชุม

เอกสารประกอบตัวชี้วัดคำรับรองการปฏิบัติราชการ
ประจำปีงบประมาณ พ.ศ. ๒๕๖๔
ของสถาบันพัฒนาสุขภาวะเขตเมือง

กลุ่มงานพัฒนาสุขภาพสตรี เด็กปฐมวัย และครอบครัว

รายงานผลการปฏิบัติราชการตัวชี้วัด ๑.๗ ร้อยละของเด็กอายุ ๐-๕ ปี ทั้งหมดตามช่วงอายุที่กำหนดมีพัฒนาการสมวัย

ประจำปีงบประมาณ พ.ศ.๒๕๖๔ หน่วยงาน สถาบันพัฒนาสุขภาพระดับเขตเมือง

รอบเดือน มีนาคม ๒๕๖๔

๑. สร้างความรอบรู้การดูแลสุขภาพของเด็กปฐมวัยในสถานพัฒนาเด็กก่อนวัยเรียน ด้วยหลัก ๔D

(Development, Diet, Dental, Disease)” สำหรับบุคลากรและครูพี่เลี้ยง สถานพัฒนาเด็กปฐมวัย

ผลการดำเนินงานขับเคลื่อนงานส่งเสริมสุขภาพเพื่อพัฒนาการสมวัยของเด็กปฐมวัยในพื้นที่กทม. โดยพัฒนาศักยภาพครูพี่เลี้ยงสังกัดสำนักพัฒนาสังคม กทม. ด้วยหลักสูตร “สร้างความรอบรู้การดูแลสุขภาพของเด็กปฐมวัยในสถานพัฒนาเด็กก่อนวัยเรียน ด้วยหลัก ๔D (Development, Diet, Dental, Disease)” สำหรับบุคลากรและครูพี่เลี้ยง สถานพัฒนาเด็กปฐมวัย” เพื่อเพิ่มประสิทธิภาพการขับเคลื่อนแผนงานโครงการให้ได้ค่าเป้าหมายตัวชี้วัดที่กำหนด และเกิดความเชื่อมโยงบูรณาการแผนงานโครงการกับภาคีเครือข่ายสำนักพัฒนาสังคม กทม. โดยใช้กลยุทธ์ PIRAB มีรายละเอียดดังนี้

วัน/เดือน/ปี	กิจกรรม ที่ดำเนินการ	ผลผลิต	ปัญหา/อุปสรรค	ปัจจัยความสำเร็จ	ผลลัพธ์
<p>รุ่นที่ ๑ ๑๑-๑๒ มี.ค. ๖๔</p> <p>รุ่นที่ ๒ ๑๘-๑๙ มี.ค. ๖๔</p> <p>รุ่นที่ ๓ ๒๕-๒๖ มี.ค. ๖๔</p>	<p>สร้างความรอบรู้การดูแลสุขภาพเด็ก ปฐมวัยในสถานพัฒนาเด็กก่อนวัยเรียน ด้วยหลัก ๔D (Development, Diet, Dental, Disease)” สำหรับบุคลากร และครูพี่เลี้ยง สถานพัฒนาเด็กปฐมวัย</p>	<p>ผู้เข้าร่วมประชุม ๒๙๑ คน จากสังกัดสำนัก พัฒนาสังคม กทม.</p>	<p>-ผู้เข้าร่วมประชุมมีพื้นฐาน ความหลากหลาย แตกต่าง กัน ทำให้กิจกรรม -จำนวนผู้เข้าร่วมอบรมแต่ ละรุ่นมีมาก <u>โอกาสพัฒนา</u> - ประสานงานต้นสังกัดเพื่อ คัดเลือกกลุ่มการอบรม พื้นฐานที่ใกล้เคียงกันแต่ละ รุ่น -ปรับปรุงหลักสูตรให้ เหมาะสมกับผู้เข้าร่วม อบรมและเพิ่มระยะเวลา การอบรมจาก ๒ วันเป็น ๓ วัน</p>	<p>-ร้อยละพัฒนาการ เด็กสมวัยเป็นตัวชี้วัด ร่วมที่ภาคีเครือข่ายที่ เกี่ยวข้องให้ ความสำคัญที่จะ ขับเคลื่อนไปทิศทาง เดียวกับกรมอนามัย -การให้การยอมรับใน หลักสูตรสร้างความ รอบรู้ด้านสุขภาพและ รูปแบบการฝึกอบรม ของสสม.</p>	<p>๑. ครูพี่เลี้ยงสามารถนำความรู้และทักษะ การส่งเสริมพัฒนาการเด็กปฐมวัยด้วยคู่มือ DSPMและสร้างการมีส่วนร่วมเฝ้าระวัง พัฒนาการเด็กปฐมวัยในผู้ปกครอง ครอบคลุมในพื้นที่กทม. ๒. ครูพี่เลี้ยงได้ทักษะการจัดกระบวนการ สร้างความรอบรู้ด้านการส่งเสริม พัฒนาการเด็กปฐมวัยและสร้างความรอบรู้ หลักการดูแลสุขภาพเด็กปฐมวัย ๔D (Development, Diet, Dental, Disease)ในสถานพัฒนาเด็กก่อนวัยเรียน ๓. สร้างแรงบันดาลใจให้กับครูพี่เลี้ยงได้นำ ความรู้และทักษะไปวางแผนการ ดำเนินงานหลักการดูแลสุขภาพเด็ก ปฐมวัย ๔D ได้เหมาะสมตามบริบทพื้นที่</p>



กรมอนามัย
สถาบันพัฒนาสุขภาพระดับเมือง

ภาพข่าวกิจกรรม

สถาบันพัฒนาสุขภาพระดับเมือง เมเยอร์ วันที่ 11 มี.ค.64

จัดทำโดย สถาบันพัฒนาสุขภาพระดับเมือง

นพ.เกษม เวชสุทธานนท์ และทีมกลุ่มงานพัฒนาสุขภาพสตรี เด็กปฐมวัย และครอบครัว ร่วมเป็นวิทยากรในหลักสูตร "สร้างความรอบรู้การดูแลสุขภาพเด็กปฐมวัยในศูนย์พัฒนาเด็กก่อนวัยเรียนด้วยหลัก 4D (Development, Diet, Dental, Disease)"



วันที่ 11 มีนาคม 2564 เวลา 09.00-16.00 น. นพ.เกษม เวชสุทธานนท์ และทีมกลุ่มงานพัฒนาสุขภาพสตรี เด็กปฐมวัย และครอบครัวร่วมเป็นวิทยากรในหลักสูตร "สร้างความรอบรู้การดูแลสุขภาพเด็กปฐมวัยในศูนย์พัฒนาเด็กก่อนวัยเรียนด้วยหลัก 4D (Development, Diet, Dental, Disease)" และบรรยายในหัวข้อเรื่อง "แนวคิดการพัฒนาสถานพัฒนาเด็กปฐมวัยรอบรู้ด้านสุขภาพ" เพื่อพัฒนาทักษะความรู้ด้านสุขภาพ: เข้าถึง เข้าใจ ใต้อาาม ตัดสินใจ และนำไปใช้ ผู้เข้าประชุมประกอบด้วย ครูพี่เลี้ยงศูนย์พัฒนาเด็กก่อนวัยเรียน สังกัดสำนักพัฒนาสังคม จำนวน 100 คน ห้องประชุมลาเวนเดอร์ โรงแรมทีเค พาเลส เขตหลักสี่ กรุงเทพมหานคร



กรมอนามัยส่งเสริมให้คนไทยสุขภาพดี

<http://mwi.anamai.moph.go.th>



กรมอนามัย
สถาบันพัฒนาสุขภาพระดับเมือง

ภาพข่าวกิจกรรม

สถาบันพัฒนาสุขภาพระดับเมือง เมเยอร์ วันที่ 19 มี.ค.64

จัดทำโดย สถาบันพัฒนาสุขภาพระดับเมือง

ประชุมเชิงปฏิบัติการหลักสูตร "สร้างความรอบรู้การดูแลสุขภาพเด็กปฐมวัยในศูนย์พัฒนาเด็กก่อนวัยเรียนด้วยหลัก 4D(Development, Diet, Dental, Disease)"



วันที่ 19 มีนาคม 2564 นายแพทย์เกษม เวชสุทธานนท์ ผู้อำนวยการสถาบันพัฒนาสุขภาพระดับเมือง ร่วมบรรยายพิเศษเรื่อง "แนวคิดการพัฒนาสถานพัฒนาเด็กปฐมวัยรอบรู้ด้านสุขภาพ" ในการประชุมเชิงปฏิบัติการหลักสูตร "สร้างความรอบรู้การดูแลสุขภาพเด็กปฐมวัยในศูนย์พัฒนาเด็กก่อนวัยเรียนด้วยหลัก 4D (Development, Diet, Dental, Disease)" และได้รับเกียรติจาก นายแพทย์อรุณพล แก้วสัมฤทธิ์ รองอธิบดีกรมอนามัย เป็นประธานในการรับมอบประกาศนียบัตรแก่ผู้ผ่านการอบรมในหลักสูตรฯ ประกอบด้วย ครูพี่เลี้ยงศูนย์พัฒนาเด็กก่อนวัยเรียน สังกัดสำนักพัฒนาสังคม กทม.จำนวน 97 คน ณ ห้องประชุมพีโอไน โรงแรมทีเค พาเลส เขตหลักสี่ กรุงเทพมหานคร

กรมอนามัยส่งเสริมให้คนไทยสุขภาพดี

<http://mwi.anamai.moph.go.th>



กรมอนามัย
สถาบันพัฒนาสุขภาพแห่งชาติ

ภาพข่าวกิจกรรม

สถาบันพัฒนาสุขภาพแห่งชาติ เมื่อวันที่ 26 มี.ค.64

จัดทำโดย สถาบันพัฒนาสุขภาพแห่งชาติ

วิทยากรหลักสูตร “สร้างความรอบรู้การดูแลสุขภาพเด็กปฐมวัยในศูนย์พัฒนาเด็กก่อนวัยเรียนด้วยหลัก 4D(Development, Diet, Dental, Disease)” รุ่นที่ 3 (26 มีนาคม 2564)



วันที่ 26 มีนาคม 2564 นายแพทย์เกษม เวชสุทธานนท์ ผู้อำนวยการสถาบันพัฒนาสุขภาพแห่งชาติและทีมกลุ่มงานพัฒนาสุขภาพสตรีเด็กปฐมวัยและครอบครัว เป็นวิทยากรในหลักสูตร “สร้างความรอบรู้การดูแลสุขภาพเด็กปฐมวัยในศูนย์พัฒนาเด็กก่อนวัยเรียนด้วยหลัก 4D (Development, Diet, Dental, Disease)” รุ่นที่ 3 และให้เกียรติเป็นประธานในการมอบเกียรติบัตรแก่ผู้เข้าอบรมในหลักสูตรฯ ผู้เข้าประชุมประกอบด้วย ครูที่เลี้ยงศูนย์พัฒนาเด็กก่อนวัยเรียน สังกัดสำนักพัฒนาสังคม กทม.จำนวน 100 คน ณ ห้องประชุมทีโอที โรงแรมทีเค พาเลส เซตหลักสี่ กรุงเทพมหานคร



กรมอนามัยส่งเสริมให้คนไทยสุขภาพดี

[f](https://www.facebook.com/mwi.anamai.moph.go.th) [@](https://www.instagram.com/mwi.anamai.moph.go.th) [v](https://www.youtube.com/mwi.anamai.moph.go.th) <http://mwi.anamai.moph.go.th>

๒. หลักสูตรพัฒนาหลักสูตรสร้างความรอบรู้ด้านสุขภาพแม่และเด็ก

กลุ่มงานพัฒนาสุขภาพสตรี เด็กปฐมวัยและครอบครัวได้พัฒนาหลักสูตรการสร้างความรอบรู้ด้านสุขภาพแม่และเด็ก ตามประเด็นปัญหาเด็กปฐมวัยที่พบในเขตเมือง ทดลองใช้ ๓ หลักสูตรและอยู่ระหว่างการดำเนินการพัฒนา ๔ หลักสูตร รวมทั้งสิ้นจำนวน ๗ หลักสูตรดังนี้

๑. สร้างความรอบรู้การดูแลสุขภาพเด็กปฐมวัยในสถานพัฒนาเด็กก่อนวัยเรียน ด้วยหลัก ๔D

(Development, Diet, Dental, Disease)” สำหรับบุคลากรและครูพี่เลี้ยง สถานพัฒนาเด็กปฐมวัย

๒. สร้างเสริมความรอบรู้พยาบาลหลังคลอด เพื่อส่งเสริมพัฒนาการเด็กปฐมวัยด้วยคู่มือ DSPM

๓. สร้างความรอบรู้ด้านสุขภาพเรื่องการเล่นเพื่อส่งเสริมพัฒนาการ

๔. คลินิกอบรมรู้ สร้างลูกคุณภาพ

๕. สถานพัฒนาเด็กปฐมวัยรอบรู้สุขภาพ

๖. การสร้างความรอบรู้ สู่สถานพัฒนาเด็กปฐมวัยเล่นเปลี่ยนโลก

๗. สร้างความรอบรู้ในการเลี้ยงลูกด้วยนมแม่ สำหรับหญิงตั้งครรภ์และหลังคลอด

วัน/เดือน/ปี	กิจกรรม ที่ดำเนินการ	ผลผลิต	ปัญหา/อุปสรรค	ปัจจัยความสำเร็จ	ผลลัพธ์
๒๒-๒๓ ก.พ.๖๔	พัฒนาหลักสูตรการสร้างความรอบรู้ด้านสุขภาพและองค์การรอบรู้ด้านสุขภาพโดย รศ.ดร.ขวัญเมือง แก้วดำเกิง คณะสาธารณสุขศาสตร์มหาวิทยาลัยมหิดล	๗ หลักสูตร	-รูปแบบการพัฒนาคู่มือหลักสูตรยังไม่ชัดเจน ต้องประชุมระดมสมองเพื่อปรับให้เหมาะสมกับบริบทของสสม.	-ได้ผู้เชี่ยวชาญด้าน HL มาเป็นโค้ชให้คำปรึกษาอย่างต่อเนื่อง รศ.ดร.ขวัญเมือง แก้วดำเกิง คณะสาธารณสุขศาสตร์ มหาวิทยาลัยมหิดล -มีตำราคู่มืออ้างอิงและนำมาประยุกต์ใช้	-บุคลากรด้านแม่และเด็กของสสม.ได้เรียนรู้การพัฒนาหลักสูตรและการออกแบบกิจกรรมที่สอดคล้องกับบริบทเขตเมือง -บุคลากรสสม.กลุ่มงานอื่นๆเช่น วัยเรียน วัยรุ่น วัยทำงาน วัยผู้สูงอายุและกลุ่มสิ่งแวดล้อม ได้มีโอกาสแลกเปลี่ยนเรียนรู้พัฒนาหลักสูตรร่วมกัน -ภาคีเครือข่ายศูนย์เด็กเล็กและคลินิกชุมชนอบอุ่นได้มีโอกาสแลกเปลี่ยนเรียนรู้พัฒนาหลักสูตรร่วมกัน
ผลการทดลองใช้ หลักสูตร ๒๖-๒๗ พ.ย. ๖๓	หลักสูตรการสร้างเสริมความรอบรู้ พยาบาลหลังคลอด เพื่อส่งเสริม พัฒนาการเด็กปฐมวัยด้วยคู่มือ DSPM	พยาบาลหลัง คลอดภาครัฐ และเอกชนผ่าน	-ความครอบคลุม บุคลากรที่เป็นกลุ่ม พยาบาลหลังคลอดน้อย	-การปรับรูปแบบ การอบรมเป็น หลักสูตร HL	-เชื่อมร้อยกลไกการส่งเสริมพัฒนาการเด็ก ด้วยคู่มือ DSPM จากแผนกหลังคลอดสู่ คลินิกสุขภาพเด็กดี

วัน/เดือน/ปี	กิจกรรม ที่ดำเนินการ	ผลผลิต	ปัญหา/อุปสรรค	ปัจจัยความสำเร็จ	ผลลัพธ์
		การอบรมจำนวน ๖๐ คน	เนื่องจากงบประมาณ จำกัด <u>โอกาสพัฒนา</u> -ปรับปรุงหลักสูตรโดย นำข้อเสนอแนะจากการ ประเมินหลักสูตร การ เยี่ยมเสริมพลังหลังการ อบรม	-ความร่วมมือ ระหว่างสถาบันเด็ก แห่งชาติติมทาราซินี -คะแนนCNEU สำหรับผู้เข้า อบรม	-บุคลากรพยาบาลหลังคลอดได้รับการ พัฒนาศักยภาพและมืองค์ความรู้ในการ สร้างการมีส่วนร่วมให้มารดาหรือผู้เลี้ยงดู หลักเฝ้าระวังพัฒนาการเด็กด้วยคู่มือ DSPM
ผลการทดลองใช้ ๒-๔ ๖.ค. ๖๓	หลักสูตรคลินิกอบรมรู้ สร้างลูกคุณภาพ	บุคลากรด้านแม่ และเด็กจากศูนย์ อนามัยที่ ๑-๑๒ จำนวน ๔๐ คน	-พื้นฐานความรู้ด้าน HL มีความแตกต่างกัน ระหว่างบุคลากร ของคลัสเตอร์และคลินิก บริการของศอ. <u>โอกาสพัฒนา</u> -ปรับปรุงหลักสูตรโดย นำข้อเสนอแนะจากการ ประเมินหลักสูตร การ เยี่ยมเสริมพลังหลังการ อบรม -แบ่งกลุ่มเป้าหมายให้ เหมาะสมกับหลักสูตร HLO/HLC	-นโยบายการ ขับเคลื่อนการสร้าง HLในประชาชนทุก กลุ่มวัย -งบประมาณจาก ส่วนกลางกรม อนามัยอนุมัติให้จัด อบรมภาพรวม	-บุคลากรศอ. ๑ - ๑๒ ได้รับการพัฒนา ศักยภาพและแลกเปลี่ยนเรียนรู้ระหว่าง ศอ.ด้านการสร้างHLสู่ประชาชนทุกกลุ่ม วัย

วัน/เดือน/ปี	กิจกรรม ที่ดำเนินการ	ผลผลิต	ปัญหา/อุปสรรค	ปัจจัยความสำเร็จ	ผลลัพธ์
<p>ทดลองใช้ ๓ รุ่น</p> <p>รุ่นที่ ๑ ๑๑-๑๒ มี.ค. ๖๔</p> <p>รุ่นที่ ๒ ๑๘-๑๙ มี.ค. ๖๔</p> <p>รุ่นที่ ๓ ๒๕-๒๖ มี.ค. ๖๔</p>	<p>สร้างความรอบรู้การดูแลสุขภาพเด็กปฐมวัยในสถานพัฒนาเด็กก่อนวัยเรียน ด้วยหลัก ๔D (Development, Diet, Dental, Disease)” สำหรับบุคลากร และครูพี่เลี้ยง สถานพัฒนาเด็กปฐมวัย</p>	<p>ผู้เข้าร่วมประชุม ๒๙๑ คน จากสังกัดสำนักพัฒนาสังคม กทม.</p>	<p>-ผู้เข้าร่วมประชุมมีพื้นฐานความหลากหลาย แตกต่างกัน ทำให้กิจกรรม</p> <p>-จำนวนผู้เข้าร่วมอบรมแต่ละรุ่นมีมาก</p> <p><u>โอกาสพัฒนา</u></p> <p>- ประสานงานต้นสังกัดเพื่อคัดเลือกกลุ่มการอบรมพื้นฐานที่ใกล้เคียงกันแต่ละรุ่น</p> <p>-ปรับปรุงหลักสูตรให้เหมาะสมกับผู้เข้าร่วมอบรมและเพิ่มระยะเวลาการอบรมจาก ๒ วันเป็น ๓ วัน</p>	<p>-ร้อยละพัฒนาการเด็กสมวัยเป็นตัวชี้วัดร่วมที่ภาคีเครือข่ายที่เกี่ยวข้องให้ความสำคัญที่จะขับเคลื่อนไปทิศทางเดียวกับกรมอนามัย</p> <p>-การให้การยอมรับในหลักสูตรสร้างความรู้ด้านสุขภาพและรูปแบบการฝึกอบรม ของ สสม.</p>	<p>๑. ครูพี่เลี้ยงสามารถนำความรู้และทักษะการส่งเสริมพัฒนาการเด็กปฐมวัยด้วยคู่มือ DSPMและสร้างการมีส่วนร่วมเฝ้าระวังพัฒนาการเด็กปฐมวัยในผู้ปกครองครอบคลุมในพื้นที่กทม.</p> <p>๒. ครูพี่เลี้ยงได้ทักษะการจัดกระบวนการสร้างความรอบรู้ด้านการส่งเสริมพัฒนาการเด็กปฐมวัยและสร้างความรู้หลักการดูแลสุขภาพเด็กปฐมวัย ๔D (Development, Diet, Dental, Disease)ในสถานพัฒนาเด็กก่อนวัยเรียน</p> <p>๓. สร้างแรงบันดาลใจให้กับครูพี่เลี้ยงได้นำความรู้และทักษะไปวางแผนการดำเนินงานหลักการดูแลสุขภาพเด็กปฐมวัย ๔D ได้เหมาะสมตามบริบทพื้นที่</p>



กรมอนามัย
สถาบันพัฒนาสุขภาพระดับเมือง

ภาพข่าวกิจกรรม

สถาบันพัฒนาสุขภาพระดับเมือง เผยแพร่ วันที่ 23 ก.พ.64

จัดทำโดย สถาบันพัฒนาสุขภาพระดับเมือง

กลุ่มงานพัฒนาสุขภาพสตรี เด็กปฐมวัยและครอบครัว เป็นแกนนำประชุมเชิงปฏิบัติการ เพื่อขับเคลื่อนการดำเนินงานพัฒนาหลักสูตรสร้างความความรอบรู้ด้านสุขภาพ



วันที่ 23 กุมภาพันธ์ 2564 เวลา 08.30-16.30 น. กลุ่มงานพัฒนาสุขภาพสตรี เด็กปฐมวัยและครอบครัว เป็นแกนนำประชุมเชิงปฏิบัติการ เพื่อขับเคลื่อนการดำเนินงานพัฒนาหลักสูตรสร้างความความรอบรู้ด้านสุขภาพ เปิดโอกาสให้กลุ่มงานที่มีความพร้อมนำเสนอหลักสูตรและเครื่องมือการประเมินความรอบรู้ด้านสุขภาพในบริบทของแต่ละกลุ่มงาน โดย รศ.ดร.ขวัญเมือง แก้วดำเกิง อาจารย์ภาควิชาสุศึกษาและพฤติกรรมศาสตร์ คณะสาธารณสุขศาสตร์ มหาวิทยาลัยมหิดล เป็นวิทยากร ณ ห้องประชุมทับทิม สถาบันพัฒนาสุขภาพระดับเมือง

กรมอนามัยส่งเสริมให้คนไทยสุขภาพดี

<http://mwi.anamai.moph.go.th>

๓. พัฒนารูปแบบการส่งเสริมโรงเรียนรอบรู้ด้านสุขภาพ โดยการมีส่วนร่วม(ด้านสุขภาพจิตขับเคลื่อนโปรแกรม HERO)

เยี่ยมเสริมพลังปรึกษาหารือเพื่อพัฒนารูปแบบการส่งเสริมโรงเรียนรอบรู้ด้านสุขภาพจิตขับเคลื่อนโปรแกรม HERO โดยการมีส่วนร่วม ทดลองใช้แบบสอบถาม เรื่องพัฒนารูปแบบการส่งเสริมโรงเรียนรอบรู้ด้านสุขภาพจิตโดยการมีส่วนร่วม ณ โรงเรียนไทยรัฐวิทยาเฉลิมพระเกียรติ ๗๕ โดยมีจุดเริ่มต้นจากการตรวจประเมินพัฒนาการเด็กปฐมวัยชั้นอนุบาลพบปัญหาพัฒนาการล่าช้าและปัญหาสุขภาพจิต พฤติกรรมการเลี้ยงดูที่ไม่ถูกต้องของผู้ปกครอง จึงมีการทำวิจัย PAR เพื่อสร้างการมีส่วนร่วมในการแก้ไขปัญหาแบบบูรณาการกลุ่มวัยตั้งแต่ชั้นอนุบาล-มัธยมศึกษาตอนปลายโดยใช้กระบวนการ AIC และการพัฒนาหลักสูตร HLSในประเด็นส่งเสริมสุขภาพจิตร่วมกับกรมสุขภาพจิต

วัน/เดือน/ปี	กิจกรรม ที่ดำเนินการ	ผลผลิต	ปัญหา/อุปสรรค	ปัจจัยความสำเร็จ	ผลลัพธ์
๑๖ มี.ค. ๖๔	เยี่ยมเสริมพลังติดตามการพัฒนารูปแบบการส่งเสริมโรงเรียนรอบรู้ด้านสุขภาพจิตโดยการมีส่วนร่วม(ด้านสุขภาพจิตขับเคลื่อนโปรแกรม HERO) ครั้งที่ ๒	ทดลองใช้แบบสอบถามเรื่องพัฒนารูปแบบการส่งเสริมโรงเรียนรอบรู้ด้านสุขภาพจิตโดยการมีส่วนร่วม	-การแพร่ระบาดของโรคติดเชื้อไวรัสโคโรนา ๒๐๑๙ (Covid-๑๙) ทำให้แผนการดำเนินงานล่าช้ากว่าที่กำหนด	-ความร่วมมือระหว่างโรงเรียนและสสม. -การมีส่วนร่วมของภาคีเครือข่ายของผู้ปกครอง นักเรียน ครู -ความร่วมมือของกรมสุขภาพจิตในการใช้งานโปรแกรม HERO	-ความก้าวหน้าของงานวิจัยแบบ PAR พัฒนารูปแบบการส่งเสริมโรงเรียนรอบรู้ด้านสุขภาพจิตโดยการมีส่วนร่วม (ด้านสุขภาพจิตขับเคลื่อนโปรแกรม HERO)



กรมอนามัย
สถาบันพัฒนาสุขภาพระดับเมือง

ภาพข่าวกิจกรรม

สถาบันพัฒนาสุขภาพระดับเมือง เผยแพร่ วันที่ 16 มี.ค. 64

จัดทำโดย สถาบันพัฒนาสุขภาพระดับเมือง



ลงพื้นที่เยี่ยมเสริมพลังประชุมหารือการพัฒนาโรงเรียนรอบรู้ด้านสุขภาพจิต ร่วมกับเพื่อวางแผนการขับเคลื่อนการใช้แอปพลิเคชันฮีโร่ (HERO)

วันที่ 16 มีนาคม 2564 เวลา 13.00-16.00 น. ดร.ศิริพรรณ บุตรศรี หัวหน้ากลุ่มงานพัฒนาสุขภาพสตรี เด็กปฐมวัยและครอบครัว ลงพื้นที่เยี่ยมเสริมพลังประชุมหารือการพัฒนาโรงเรียนรอบรู้ด้านสุขภาพจิตร่วมกับเพื่อวางแผนการขับเคลื่อนการใช้แอปพลิเคชันฮีโร่ (HERO) เป็นกลไกช่วยเหลือดูแลสุขภาพจิตเด็กนักเรียนตั้งแต่ระยะเริ่มต้นและนำแบบสอบถามไปทดลองใช้(tryout) เรื่อง พัฒนารูปแบบการส่งเสริมโรงเรียนรอบรู้ด้านสุขภาพจิตโดยการมีส่วนร่วม โดยมีนางสาวพัชรี ศรีรัชวงษ์ รองผู้อำนวยการและคณะครูหัวหน้าสายชั้นร่วมประชุมปรึกษาหารือ ณ ห้องประชุมรองผู้อำนวยการโรงเรียนไทยรัฐวิทยา ๗๕ เฉลิมพระเกียรติกรุงเทพมหานคร



กรมอนามัยส่งเสริมให้คนไทยสุขภาพดี

<http://mwi.anamai.moph.go.th>

๔. สรุปการถอดบทเรียนการดำเนินงานขับเคลื่อนนโยบายมหัศจรรย์ ๒,๕๐๐วันแรกของชีวิตในพื้นที่ลาดกระบัง (ลาดกระบังโมเดลเฟส ๑)

ถอดบทเรียนการดำเนินงานขับเคลื่อนนโยบายมหัศจรรย์ ๒,๕๐๐วันแรกของชีวิตในพื้นที่ลาดกระบัง(ลาดกระบังโมเดลเฟส ๑) ซึ่งดำเนินการขับเคลื่อนนโยบายมหัศจรรย์ ๒,๕๐๐ วันแรกของชีวิตโดยใช้ พื้นที่เขตลาดกระบังเป็น area based เพื่อพัฒนารูปแบบการส่งเสริมสุขภาวะเด็กปฐมวัยไร้รอยต่อโดยชุมชนมีส่วนร่วม สรุปผลดำเนินงานเป็น คลังความรู้ เรื่องกลไกการช่วยเหลือครอบครัวเปราะบางที่มีเด็กปฐมวัย เช่น ครอบครัวแม่เลี้ยงเดี่ยว ครอบครัวแรงงานต่างด้าว เป็นต้น กลไกการทำงานของอสส.เรื่องเด็กปฐมวัยผู้ช่วยขับเคลื่อนในชุมชน กลไกการทำงานของครูพี่เลี้ยงศูนย์พัฒนาเด็กก่อนวัยเรียนในชุมชน และการบูรณาการส่งต่อระหว่างหน่วยบริการปฐมภูมิ ทติยภูมิ และตติยภูมิ เชื่อมร้อยแบบไร้รอยต่อ วิเคราะห์ช่องว่างการดูแลเด็กปฐมวัยของผู้ปกครองโยพัฒนาหลักสูตรให้มีประสิทธิภาพมากยิ่งขึ้น เพื่อเป็นข้อเสนอแนะในการพัฒนาการดำเนินงานในลาดกระบังเฟส ๒ ระบบเครือข่ายส่งต่อเด็กปฐมวัย ความรู้ที่ควรจะสร้างความรอบรู้ให้แก่ประชาชน เรื่องเกี่ยวกับการดูแลเด็กปฐมวัย

วัน/เดือน/ปี	กิจกรรมที่ดำเนินการ	ผลผลิต	ปัญหา/อุปสรรค	ปัจจัยความสำเร็จ	ผลลัพธ์
๑๗ ก.พ. ๖๔ และ ๒๔ ก.พ.๖๔	ถอดบทเรียนการดำเนินงานขับเคลื่อนนโยบายมหัศจรรย์ ๒,๕๐๐วันแรกของชีวิตในพื้นที่ลาดกระบัง (ลาดกระบังโมเดลเฟส ๑)	ภาคีเครือข่ายเขตลาดกระบังร่วมถอดบทเรียนจำนวน ๒๕ คน -ศบส.๔๕ -ครูผู้ดูแลเด็ก -อสส. -พ่อแม่ผู้ปกครอง -สสม.	-ขาดบุคลากรจากส่วนกลางของกทม.สำนักเขตลาดกระบัง และโรงเรียนในพื้นที่เขตลาดกระบัง <u>โอกาสพัฒนา</u> -เชิญภาคีเครือข่ายที่เกี่ยวข้องให้ครบวงของการทำงานเรื่องเด็กปฐมวัยสู่วัยเรียน เพื่อมารับทราบการดำเนินงานร่วมกัน	-ความร่วมมือของหน่วยงานในพื้นที่เกี่ยวข้อง -การชี้แจงพื้นที่ของ ของ นพ.วงวัฒน์ ลีวัณชัย ผู้ตรวจราชการกทม. -การนำเสนอประเด็นเร่งด่วนในการช่วยเหลือกลุ่มเปราะบางในเรื่องการเข้าถึงอาหารคุณภาพของเด็กปฐมวัยช่วงโควิด ในการร่วมเป็นกรรมการวิสามันญ์เด็กปฐมวัยสภากทม.	-ผู้ที่มีส่วนเกี่ยวข้องในพื้นที่ได้รับทราบการดำเนินงานลาดกระบังโมเดลที่ผ่านมา คลังความรู้ (Tacit knowledge) ๑.กลไกการช่วยเหลือครอบครัวเปราะบางที่มีเด็กปฐมวัย ๒.กลไกการทำงานของอสส.เรื่องเด็กปฐมวัยผู้ช่วยขับเคลื่อนในชุมชน ๓.กลไกการทำงานของครูพี่เลี้ยงศูนย์พัฒนาเด็กก่อนวัยเรียนในชุมชน และการบูรณาการส่งต่อระหว่างหน่วยบริการปฐมภูมิ ทติยภูมิ และตติยภูมิ เชื่อมร้อยแบบไร้รอยต่อ ๔.วิเคราะห์ช่องว่างการดูแลเด็กปฐมวัยของผู้ปกครองโยพัฒนาหลักสูตรให้มีประสิทธิภาพมากยิ่งขึ้น เพื่อเป็นข้อเสนอแนะในการพัฒนาการดำเนินงานในลาดกระบังเฟส ๒



กรมอนามัย
สถาบันพัฒนาสุขภาพระดับเมือง

ภาพถ่ายกิจกรรม

สถาบันพัฒนาสุขภาพระดับเมือง เมษายน วันที่ 17 ก.พ.64

จัดทำโดย สถาบันพัฒนาสุขภาพระดับเมือง

การประชุมการประชุมเชิงปฏิบัติการบูรณาการ
แผนขับเคลื่อนนโยบาย 2,500 วันแรกของชีวิต



วันที่ 17 กุมภาพันธ์ 2564 เวลา 08.30-16.30 น. นพ.เกษม เวชสุธานนท์ ผู้อำนวยการสถาบันพัฒนาสุขภาพระดับเมือง เป็นประธานเปิด "การประชุมการประชุมเชิงปฏิบัติการบูรณาการแผนขับเคลื่อนนโยบาย 2,500 วันแรกของชีวิต เพื่อการส่งเสริมสุขภาพแม่และเด็กบูรณาการงานไร้รอยต่อ (ลาดกระบัง โมเดล Phase 1) และขยายผลการดำเนินงานต่อเนื่อง Phase 3" วิทยากรโดยคุณสมหญิง สายธนู ผู้จัดการแผนงานปฏิรูปการศึกษาไทย มูลนิธิสิดาตรี-สตงศ์วงศ์ ผู้เข้าร่วมประชุมประกอบไปด้วยครูพี่เลี้ยงศูนย์พัฒนาเด็กก่อนวัยเรียนพื้นนคร ระยะ 4 โชน 10 อาสาสมัครสาธารณสุขร่วมเกล้า ลาดกระบัง และบุคลากรกลุ่มงานพัฒนาสุขภาพสตรี เด็กปฐมวัย และครอบครัว ณ ห้องประชุมไพฑูริยา สถาบันพัฒนาสุขภาพระดับเมือง

กรมอนามัยส่งเสริมให้คนไทยสุขภาพดี

<http://mwi.anamai.moph.go.th>



กรมอนามัย
สถาบันพัฒนาสุขภาพระดับเมือง

ภาพถ่ายกิจกรรม

สถาบันพัฒนาสุขภาพระดับเมือง เมษายน วันที่ 24 ก.พ.64

จัดทำโดย สถาบันพัฒนาสุขภาพระดับเมือง



การประชุมเชิงปฏิบัติการบูรณาการแผนขับเคลื่อนนโยบาย 2,500 วันแรกของชีวิต เพื่อส่งเสริมสุขภาพแม่และเด็กบูรณาการงานไร้รอยต่อ (ลาดกระบังโมเดล Phase 1)



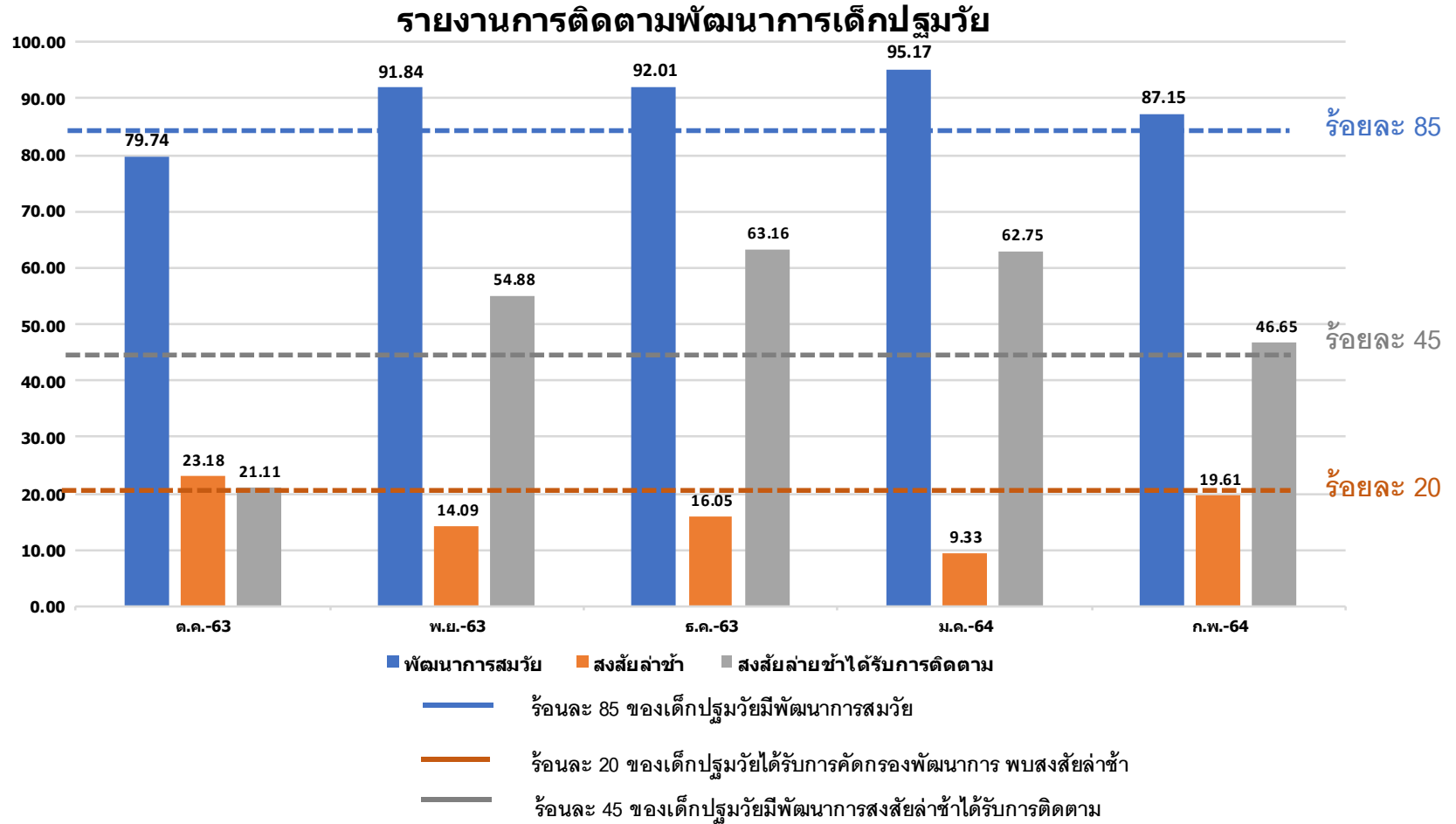
วันที่ 24 กุมภาพันธ์ 2564 เวลา 08.30-16.30 น. นพ.เกษม เวชสุธานนท์ ผู้อำนวยการสถาบันพัฒนาสุขภาพระดับเมือง เข้าร่วมการประชุมเชิงปฏิบัติการบูรณาการแผนขับเคลื่อนนโยบาย 2,500 วันแรกของชีวิต เพื่อส่งเสริมสุขภาพแม่และเด็กบูรณาการงานไร้รอยต่อ (ลาดกระบังโมเดล Phase 1) เพื่อสรุปผลการถอดบทเรียนและขยายผลการดำเนินงานต่อเนื่องในลาดกระบังโมเดล Phase 2 และมอบชุดหนังสือนิทานแก่นศูนย์บริการสาธารณสุข 45 ร่มเกล้า ผู้เข้าร่วมประชุมประกอบด้วย ผู้ปกครอง ครูพี่เลี้ยงศูนย์พัฒนาเด็กก่อนวัยเรียน อาสาสมัครสาธารณสุขร่วมเกล้า ลาดกระบัง และบุคลากรศูนย์บริการสาธารณสุข 45 จำนวน 30 คน ณ ห้องประชุมอาคารสานสองวัย ชั้น 2 ศูนย์บริการสาธารณสุข 45 ร่มเกล้า เขตลาดกระบัง กรุงเทพมหานคร



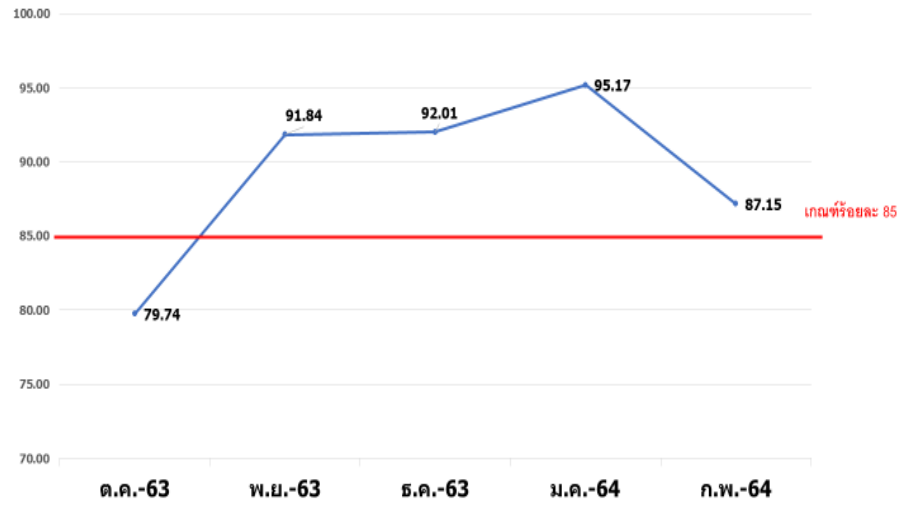
กรมอนามัยส่งเสริมให้คนไทยสุขภาพดี

<http://mwi.anamai.moph.go.th>

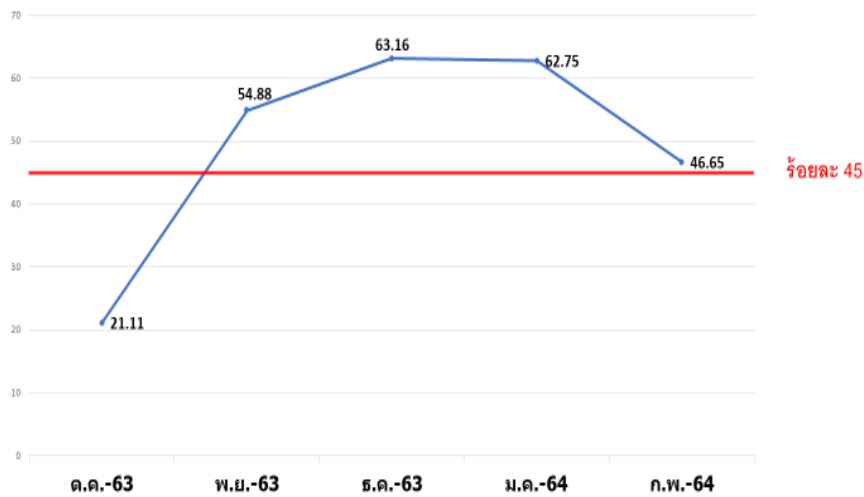
รายงานผลลัพธ์สถิติการดำเนินงานตัวชี้วัด ๑.๗ ร้อยละของเด็กอายุ ๐-๕ ปี มีพัฒนาการสมวัย



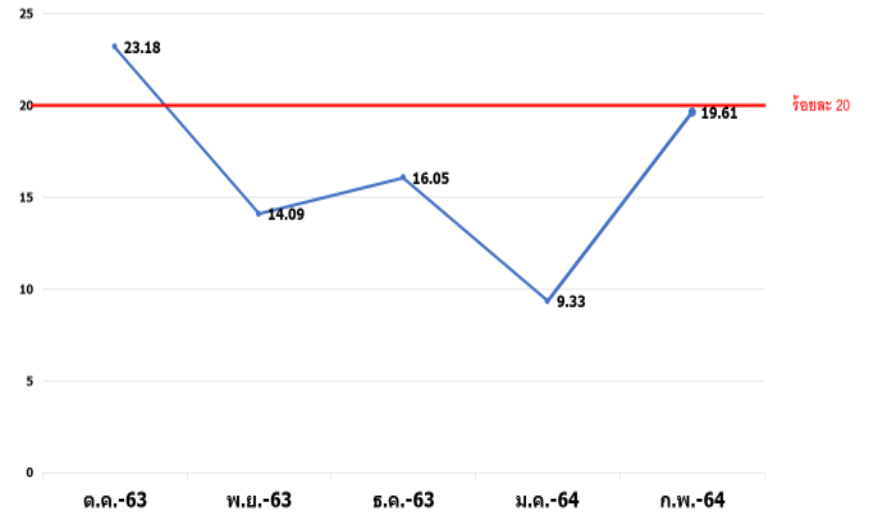
ร้อยละเด็กปฐมวัยที่มีพัฒนาการสมวัย



ร้อยละเด็กปฐมวัยที่มีพัฒนาการสงสัยล่าช้าได้รับการติดตาม



ร้อยละเด็กปฐมวัยพบสงสัยล่าช้า



แผนการขับเคลื่อนและกำกับติดตามการดำเนินงานตัวชี้วัดตามคำรับรองการปฏิบัติราชการ ประจำปีงบประมาณ พ.ศ. ๒๕๖๔ (รอบ ๕ เดือนหลัง)
สถาบันพัฒนาสุขภาพเขตเมือง กรมอนามัย

ที่	ตัวชี้วัด/กิจกรรม/ขั้นตอน	เป้าหมาย (จำนวน)	หน่วยนับ	วันที่เริ่ม กิจกรรม	วันที่สิ้นสุด	ผู้รับผิดชอบ	ผลการดำเนินงาน	หมายเหตุ
๑. นโยบายสำคัญ เร่งด่วน ยุทธศาสตร์ การกิจหลักกรมอนามัย และการกิจหลักสายวิชาการ Core Function								
ตัวชี้วัดที่ ๑.๑๔ อัตราคลอดมีชีพในหญิงอายุ๑๕-๑๙ ปี ต่อประชากรหญิงอายุ ๑๕-๑๙ ปี พันคน (เป้าหมาย ๒๐.๙)								
๑	ประชุมบูรณาการแผนการดำเนินงานส่งเสริมสุขภาพวัยรุ่น ร่วมกับภาคีเครือข่ายในพื้นที่กรุงเทพมหานคร ภายใต้สถานการณ์การระบาดของโรคติดเชื้อไวรัส โควโรนา 2019 (COVID - 19)	๑	ครั้ง	๑๑ พ.ย.๒๕๖๓	๑๑ พ.ย.๒๕๖๓	กลุ่มงานพัฒนาสุขภาพวัยรุ่นและสถานศึกษา	- ดำเนินการครบถ้วน โดยมี การบูรณาการกับหน่วยงานการศึกษา กทม., สธ.กทม., กรมต่าง ๆ ของ ก.สธ.	ดำเนินการแล้ว ๑ ครั้ง (วันที่ ๑๑ พ.ย. ๒๕๖๓)
๒	ประชุมเชิงปฏิบัติการวางแผนร่วมกันในการดำเนินงานโรงเรียนรอบรู้ด้านสุขภาพ	๑	ครั้ง	๑๖ ธ.ค.๒๕๖๓	๑๖ ธ.ค.๒๕๖๓	กลุ่มงานพัฒนาสุขภาพวัยรุ่นและสถานศึกษา	- ดำเนินการครบถ้วน โดยมี ประเด็นเรื่องวัยรุ่น ในโรงเรียน ๗ แห่ง ในเขตหนองจอก กทม.	ดำเนินการแล้ว ๑ ครั้ง (วันที่ ๑๖ ธ.ค.๒๕๖๓)
๓	ประชุมเชิงปฏิบัติการออกแบบและเสริมสร้างความรอบรู้ด้านสุขภาพระดับบุคคล (ครั้งที่ ๑)	๔	ครั้ง	๑๘,๒๐,๒๑,๒๘ ม.ค.๒๕๖๔	๑๘,๒๐,๒๑,๒๘ ม.ค.๒๕๖๔	กลุ่มงานพัฒนาสุขภาพวัยรุ่นและสถานศึกษา	- ดำเนินการครบถ้วน โดยมี ประเด็นเรื่องวัยรุ่น ในโรงเรียน ๗ แห่ง ในเขตหนองจอก กทม.	ดำเนินการแล้ว ๔ ครั้ง (๑๘,๒๐,๒๑,๒๘ ม.ค.๒๕๖๔)

ที่	ตัวชี้วัด/กิจกรรม/ขั้นตอน	เป้าหมาย (จำนวน)	หน่วยนับ	วันที่เริ่ม กิจกรรม	วันที่สิ้นสุด	ผู้รับผิดชอบ	ผลการดำเนินงาน	หมายเหตุ
	ประชุมเชิงปฏิบัติการออกแบบ และเสริมสร้างความรอบรู้ด้าน สุขภาพระดับบุคคล (ครั้งที่ ๒)	๑	ครั้ง	๒๒ มี.ค.๒๕๖๔	๒๒ มี.ค.๒๕๖๔	กลุ่มงานพัฒนาสุขภาพวัยเรียน วัยรุ่นและ สถานศึกษา	- อยู่ระหว่างการ ดำเนินการ (รร. ๗ แห่ง)	จะดำเนินการใน วันที่ ๒๒ มี.ค. ๒๕๖๔
๔	ประชุมเชิงปฏิบัติการบูรณาการ การออกแบบสื่อความรู้ด้าน สุขภาพ	๑	ครั้ง			กลุ่มงานพัฒนาสุขภาพวัยเรียน วัยรุ่นและ สถานศึกษา	- อยู่ระหว่างการ ดำเนินการ (รร. ๗ แห่ง)	จะดำเนินการใน วันที่ ๒๓ มี.ค. ๒๕๖๔
๕	เยี่ยมเสริมพลัง/ติดตามการ ดำเนินงานโรงเรียนรอบรู้ด้าน สุขภาพ	๑ (รร.แห่งละ ๑ ครั้ง)	ครั้ง			กลุ่มงานพัฒนาสุขภาพวัยเรียน วัยรุ่นและ สถานศึกษา	- อยู่ระหว่างการ ดำเนินการ	จะดำเนินการใน เดือน มิ.ย. ๒๕๖๔
๖	ประชุมถอดบทเรียนและสรุปผล การดำเนินงานเสริมสร้างความ รอบรู้ด้านสุขภาพในโรงเรียน	๑	ครั้ง			กลุ่มงานพัฒนาสุขภาพวัยเรียน วัยรุ่นและ สถานศึกษา	- อยู่ระหว่างการ ดำเนินการ	จะดำเนินการใน เดือน ก.ค. ๒๕๖๔
๗	ประชุมเชิงปฏิบัติการพัฒนา ศักยภาพทีมประเมิน YFHS กทม.	๑	ครั้ง			กลุ่มงานพัฒนาสุขภาพวัยเรียน วัยรุ่นและ สถานศึกษา	- อยู่ระหว่างการ ดำเนินการ	จะดำเนินการใน เดือนก.พ.-ก.ค. ๒๕๖๔ (มีการ ลงข้อมูลการ ประเมินตนเอง ในระบบ ออนไลน์)
๘	ประชุมคณะกรรมการป้องกัน และแก้ไขปัญหาการตั้งครรภ์ใน วัยรุ่น กทม.	อย่างน้อย ๑	ครั้ง			กลุ่มงานพัฒนาสุขภาพวัยเรียน วัยรุ่นและ สถานศึกษา	- อยู่ระหว่างการ ดำเนินการ	- คาดว่าจะมี การจัดประชุม ได้ประมาณ เดือน เม.ย.- พ.ค.๒๕๖๔

ที่	ตัวชี้วัด/กิจกรรม/ขั้นตอน	เป้าหมาย (จำนวน)	หน่วยนับ	วันที่เริ่ม กิจกรรม	วันที่สิ้นสุด	ผู้รับผิดชอบ	ผลการดำเนินงาน	หมายเหตุ
ตัวชี้วัดที่ ๑.๑๘ ร้อยละของประชาชนวัยทำงานอายุ ๑๕-๕๙ ปี มีดัชนีมวลกายปกติ								
๑	กิจกรรมที่ 1.2 การสำรวจ พฤติกรรมสุขภาพที่พึงประสงค์ ของประชากรวัยทำงาน	ข้อมูล พฤติกรรม สุขภาพที่พึง ประสงค์ของ ประชากรวัย ทำงาน อายุ 25 - 59ปีในพื้นที่ กรุงเทพมหานคร จำนวน 600 ราย	ราย	เดือนมกราคม ๒๕๖๔	เดือน พฤษภาคม ๒๕๖๔	กลุ่มงาน พัฒนาสุข ภาวะวัย ทำงานและ สถานที่ ทำงาน	เป้าหมายเดือน มีนาคม ๒๕๖๔ คือ ๑๐๐ ราย ขณะนี้ ดำเนินการได้แล้ว ประมาณ ๕๐ ราย	ดำเนินการแล้ว ในรอบ ๕ เดือน แรกได้จำนวน ๓๓๗ ราย
๒	กิจกรรมที่ 2.2.4 จัดประชุม แลกเปลี่ยนเรียนรู้และประเมินผลการ ดำเนินงาน	บทเรียนการ ดำเนินงาน สร้างความ รอบรู้ฯและ ผลการ ดำเนินงาน สร้างความ รอบรู้ฯ ใน เจ้าหน้าที่ สสม.	เรื่อง	เดือนมีนาคม ๒๕๖๔	เดือนเมษายน ๒๕๖๔	กลุ่มงาน พัฒนาสุข ภาวะวัย ทำงานและ สถานที่ ทำงาน	อยู่ระหว่าง ดำเนินการ	จะดำเนินการใน วันที่ ๓๑ มีนาคม ๖๔

แบบรายงานตัวชี้วัด (KPI) เขตสุขภาพที่ ๑๓ กรุงเทพมหานคร ปีงบประมาณ ๒๕๖๔

ตัวชี้วัด : ร้อยละของผู้สูงอายุที่มีภาวะพึ่งพิงได้รับการดูแลตาม care plan ปีงบประมาณ ๒๕๖๔

หน่วยงานที่รับผิดชอบในการรายงาน : กองการพยาบาลสาธารณสุข สังกัด : สำนักอนามัย

ผู้รายงาน : นางสาวจิราวรรณ นามพันธ์ ตำแหน่ง : นักวิชาการพยาบาลชำนาญการ

E-mail: std.nursing@gmail.com

โทรศัพท์ : ๐๒ - ๒๗๖ - ๓๙๐๔

ข้อมูล ณ วันที่ ๕ มีนาคม ๒๕๖๔

ระยะเวลาประเมินผล รายงานผลปีละ ๒ ครั้ง (ไตรมาสสะสม ตุลาคม ๒๕๖๓ – มีนาคม ๒๕๖๔)

(ไตรมาสสะสม เมษายน ๒๕๖๔ – กันยายน ๒๕๖๔)

๑. ข้อมูลผลการดำเนินงานตามเกณฑ์ (ยอดสะสมรวมทั้งปี ๒๕๖๓ ที่ยังจัดบริการไม่ครบ ๑ ปี)

รายงานข้อมูล ๑ A = จำนวนผู้สูงอายุที่มีภาวะพึ่งพิงได้รับการดูแลตาม Care Plan

$$A = ๑,๖๐๗ \text{ ราย}$$

รายงานข้อมูล ๒ B = จำนวนผู้สูงอายุที่มีภาวะพึ่งพิงที่เข้าร่วมโครงการ LTC ในพื้นที่กรุงเทพมหานคร

$$B = ๑,๖๐๗ \text{ ราย}$$

สูตรคำนวณตัวชี้วัด = $(A/B) \times ๑๐๐$

$$= \frac{๑,๖๐๗}{๑,๖๐๗} \times ๑๐๐$$

$$= ๑๐๐$$

๒. ปัจจัยสนับสนุนต่อการดำเนินงาน

๒.๑ ได้รับการสนับสนุนการดำเนินการจากผู้บริหาร

๒.๒ ผู้จัดการพยาบาล (Nurse Care Manager) ศูนย์บริการสาธารณสุข ให้การสนับสนุนในการควบคุม กำกับ ติดตามผู้ดูแลเพื่อช่วยเหลืองานพยาบาล (Caregiver) ในการปฏิบัติงานดูแลผู้ป่วยที่ได้รับมอบหมาย

๓. ปัญหา/อุปสรรคต่อการทำงาน

๓.๑ เนื่องจากอยู่ในช่วงการแพร่ระบาดของโรคโควิด ๑๙

๔. ข้อเสนอแนะต่อการดำเนินงาน

๔.๑ ให้ข้อมูลและชี้แจงหน่วยบริการ เพื่อสนับสนุนให้จัดบริการระยะยาวสำหรับผู้สูงอายุที่มีภาวะพึ่งพิงในพื้นที่ให้เกิดความครอบคลุม โดยใช้กองทุนระบบการดูแลระยะยาวสำหรับผู้สูงอายุที่มีภาวะพึ่งพิง โดยกำหนดแนวทางการดำเนินการที่ชัดเจน

๕. หลักฐานอ้างอิง

๕.๑ แผนการดูแล Care Plan

๕.๒ การประเมิน ADL ๙ เดือน และ ๑๒ เดือน หลังจัดบริการดูแลระยะยาวสำหรับผู้สูงอายุที่มีภาวะพึ่งพิงกรุงเทพมหานคร ในโปรแกรม LTC ของสำนักงานหลักประกันสุขภาพแห่งชาติ (สปสช.)

แผนการขับเคลื่อนและกำกับติดตามการดำเนินงานตัวชี้วัดตามคำรับรองการปฏิบัติราชการ ประจำปีงบประมาณ พ.ศ. ๒๕๖๔ (รอบ ๕ เดือนหลัง)
สถาบันพัฒนาสุขภาพระดับเขตเมือง กรมอนามัย

๒. ภารกิจรอง/ สนับสนุนกรมอนามัย								
ตัวชี้วัดที่ ๒.๑.๒ ระดับความสำเร็จของการบริหารความเสี่ยงโครงการสำคัญตามแผนปฏิบัติการระดับหน่วยงาน								
๑	โครงการสานพลังบวรสู่มิติสุขภาพด้วยกระบวนการสร้างความรอบรู้ : หลักสูตรเสริมสร้างความรอบรู้ กิจกรรมที่ ๑.ประชุมติดตามผลการดำเนินงานกันไว้ดีกว่าแก้ ไม่ย่ำแย่เมื่อเราสานพลังชุมชน	๑	ครั้ง	๑ มีนาคม ๒๕๖๔	๓๐ เมษายน ๒๕๖๔	กลุ่มงานพัฒนาสุขภาพวัยสูงอายุ	อยู่ระหว่างดำเนินการ	จะดำเนินการในวันที่ ๒๘ เมษายน ๒๕๖๔
	กิจกรรมที่ ๒ ประชุมติดตามผลการดำเนินงานสร้างความรอบรู้สู่โรครักบี้ ไม่เจ็บไข้ด้วย Health Literacy	๖	ชมรม	๑ เมษายน ๒๕๖๔	๓๑ พฤษภาคม ๒๕๖๔	กลุ่มงานพัฒนาสุขภาพวัยสูงอายุ	อยู่ระหว่างดำเนินการ	จะดำเนินการในครั้งที่ ๑ วันที่ ๒๓ เมษายน ๒๕๖๔
ตัวชี้วัดที่ ๒.๕ ร้อยละการดำเนินงานตามแผนปฏิบัติการที่บรรลุเป้าหมาย								
๑	จัดทำรายงานวิเคราะห์การดำเนินงานตามแผนปฏิบัติการ ปีงบประมาณ พ.ศ. ๒๕๖๔ สถาบันพัฒนาสุขภาพระดับเขตเมือง รอบ ๕ เดือนหลัง	๑	เรื่อง	มี.ค. ๖๔	มี.ค. ๖๔	กลุ่มงานบริหารนโยบายยุทธศาสตร์และประเมินผล	อยู่ระหว่างดำเนินการ	จะดำเนินการภายในวันที่ ๑๐ เม.ย. ๒๕๖๔

๒. ภารกิจรอง/ สนับสนุนกรมอนามัย								
๒	ติดตามผลการดำเนินงาน ในการประชุม คณะกรรมการบริหาร สถาบันพัฒนาสุขภาพ เขตเมือง	๕	ครั้ง	มี.ค. ๖๔	ก.ค. ๖๔	กลุ่มงาน บริหาร นโยบาย ยุทธศาสตร์ และ ประเมินผล	ดำเนินการแล้ว ๑ ครั้ง อีก ๔ ครั้ง อยู่ระหว่าง ดำเนินการ	ดำเนินการ ครั้งที่ ๑ วันที่ ๒๒ มี.ค. ๒๕๖๔
ตัวชี้วัดที่ ๒.๔ ระดับความสำเร็จของการเป็นองค์กรแห่งการเรียนรู้ (LO)								
๑.	ประชุมเชิงปฏิบัติการแลกเปลี่ยนเรียนรู้ ความรู้ด้านสุขภาพสำหรับบุคลากร สถาบันพัฒนาสุขภาพเขตเมือง	๒	ครั้ง	๑ มี.ค.๖๔	๓๑ กค ๖๔	กลุ่มพัฒนา งานวิจัย ฯ	๒๓ มี.ค.๖๔	รายละเอียด หน้า ๔-๑๘
๒.	ถ่ายทอดหลักสูตรสู่ภาคีเครือข่าย	๒	แห่ง	๑ มี.ค.๖๔	๓๑ กค ๖๔	กลุ่มพัฒนา งานวิจัย ฯและ ทีมวิทยากร		
๓.	ประชุมเชิงปฏิบัติการเทคนิคการจัดทำ รายงานการวิจัยบทที่ ๔ และสถิติการ วิจัย	๔๐	คน	๑ มี.ค.๖๔	๓๑ ก.ค. ๖๔	กลุ่มพัฒนา งานวิจัย ฯ		
๔.	ประชุมเชิงปฏิบัติการเทคนิคการจัดทำ รายงานการวิจัยบทที่ ๕ และบทคัดย่อ	๔๐	คน	๑ มี.ค.๖๔	๓๑ ก.ค. ๖๔	กลุ่มพัฒนา งานวิจัย ฯ		
๕.	ประชุมเชิงปฏิบัติการเทคนิคการ นำเสนอผลงานวิชาการด้วยวาจา โปสเตอร์ และ Like Talk	๑	ครั้ง	๑ มี.ค.๖๔	๓๑ พ.ค. ๖๔	กลุ่มพัฒนา งานวิจัย ฯ		
๖.	จัดทำสื่อความรู้ด้านสุขภาพ	๒	เรื่อง	๑ มี.ค.๖๔	๓๑ กค ๖๔	กลุ่มพัฒนา งานวิจัย ฯ	๑๐ มีนาคม ๒๕๖๔	รายละเอียด หน้า ๓

ผลการดำเนินงานรอบที่ ๒ (เดือนมีนาคม ๒๕๖๔ - กรกฎาคม ๒๕๖๔)

กิจกรรมที่ ๖ จัดทำสื่อความรู้ด้านสุขภาพ เรื่อง “มาทำความรู้จัก Health Literacy”

https://www.youtube.com/watch?v=h_M80E_r0Hc&t=๒๑๓s

มาทำความรู้จัก Health Literacy สถาบันพัฒนาสุขภาพระดับเมือง

กรมอนามัย

นายแพทย์เกษม เวชสทกนนท์
ผู้อำนวยการสถาบันพัฒนาสุขภาพระดับเมือง

มาทำความรู้จัก Health Literacy สถาบันพัฒนาสุขภาพระดับเมือง

การดู 209 ครั้ง • 10 มี.ค. 2021

12 0 แชร์ บันทึกรายการ

Type here to search

กิจกรรมที่ ๑ ประชุมเชิงปฏิบัติการแลกเปลี่ยนเรียนรู้ความรู้ความรอบรู้ด้านสุขภาพสำหรับบุคลากรสถาบันพัฒนาสุขภาพ
เขตเมือง รายงานผลการประชุมอยู่ในเว็บไซต์ และมีรายละเอียด ดังนี้

https://mwi.anamai.moph.go.th//ewt_dl_link.php?nid=๔๑๗๕

The screenshot shows a web browser window with the URL https://mwi.anamai.moph.go.th//ewt_dl_link.php?nid=4175. The document content is as follows:

รายงานการประชุมเชิงปฏิบัติการแลกเปลี่ยนเรียนรู้ เรื่อง ความรอบรู้ด้านสุขภาพสำหรับบุคลากรสถาบันพัฒนาสุขภาพ
เขตเมือง

“นำเสนอผลการดำเนินงานด้านความรอบรู้ด้านสุขภาพ หรือการประยุกต์ใช้ความรู้ด้านสุขภาพในกลุ่มงาน
ปีงบประมาณ ๒๕๖๔ (ตุลาคม ๒๕๖๓ - กุมภาพันธ์ ๒๕๖๔)”

วันที่ ๒๓ มีนาคม ๒๕๖๓ ณ ห้องประชุมทับทิม ชั้น ๒ สถาบันพัฒนาสุขภาพเขตเมือง

เวลา ๑๓.๐๐ น. นายแพทย์เกษม เวชสุทธานนท์ ผู้อำนวยการสถาบันพัฒนาสุขภาพเขตเมือง เป็นประธาน
เปิดการประชุมเชิงปฏิบัติการแลกเปลี่ยนเรียนรู้ เรื่อง ความรอบรู้ด้านสุขภาพสำหรับบุคลากรสถาบันพัฒนาสุขภาพเขต
เมือง โดยมีวัตถุประสงค์เพื่อนำเสนอผลการดำเนินงานด้านความรอบรู้ด้านสุขภาพ หรือการประยุกต์ใช้ความรู้ด้าน
สุขภาพในกลุ่มงาน ปีงบประมาณ ๒๕๖๔ (ตุลาคม ๒๕๖๓ - กุมภาพันธ์ ๒๕๖๔) โดยมีกลุ่มงานที่นำเสนอจำนวน ๑๘ กลุ่ม
งาน ดังนี้

ลำดับ ที่	กลุ่มงาน	ผลการดำเนินงานด้านความ รอบรู้ด้านสุขภาพ หรือการ ประยุกต์ใช้ความรู้ด้าน สุขภาพในกลุ่มงาน	แผนการดำเนินงาน (มีนาคม-กรกฎาคม ๒๕๖๔)	ข้อเสนอแนะ
๑	กลุ่มงานบริหาร นโยบาย	การประยุกต์ใช้ความรู้ด้าน สุขภาพในกลุ่มงาน ดังนี้	ดำเนินการประยุกต์ใช้ความ รอบรู้ด้านสุขภาพอย่างต่อเนื่อง	ผอ. : การประยุกต์ใช้ HL ในการปฏิบัติงาน

**รายงานการประชุมเชิงปฏิบัติการแลกเปลี่ยนเรียนรู้ เรื่อง ความรอบรู้ด้านสุขภาพสำหรับบุคลากร
สถาบันพัฒนาสุขภาพเขตเมือง**

**“นำเสนอผลการดำเนินงานด้านความรอบรู้ด้านสุขภาพ หรือการประยุกต์ใช้ความรู้ด้านสุขภาพในกลุ่มงาน
ปีงบประมาณ ๒๕๖๔ (ตุลาคม ๒๕๖๓ - กุมภาพันธ์ ๒๕๖๔)”**

วันที่ ๒๓ มีนาคม ๒๕๖๓ ณ ห้องประชุมทับทิม ชั้น ๒ สถาบันพัฒนาสุขภาพเขตเมือง

เวลา ๑๓.๐๐ น. นายแพทย์เกษม เวชสุทธานนท์ ผู้อำนวยการสถาบันพัฒนาสุขภาพเขตเมือง เป็นประธาน
เปิดการประชุมเชิงปฏิบัติการแลกเปลี่ยนเรียนรู้ เรื่อง ความรอบรู้ด้านสุขภาพสำหรับบุคลากรสถาบันพัฒนาสุขภาพ
เขตเมือง โดยมีวัตถุประสงค์เพื่อนำเสนอผลการดำเนินงานด้านความรอบรู้ด้านสุขภาพ หรือการประยุกต์ใช้ความรู้
ด้านสุขภาพในกลุ่มงาน ปีงบประมาณ ๒๕๖๔ (ตุลาคม ๒๕๖๓ - กุมภาพันธ์ ๒๕๖๔) โดยมีกลุ่มงานที่นำเสนอจำนวน
๑๘ กลุ่มงาน ดังนี้

ลำดับ ที่	กลุ่มงาน	ผลการดำเนินงานด้านความรู้ด้าน สุขภาพ หรือการประยุกต์ใช้ความรู้ด้าน ด้านสุขภาพในกลุ่มงาน	แผนการดำเนิน (มีนาคม-กรกฎาคม ๒๕๖๔)	ข้อเสนอแนะ
๑	กลุ่มงานบริหาร นโยบาย ยุทธศาสตร์และ ประเมินผล	การประยุกต์ใช้ความรู้ด้านสุขภาพใน กลุ่มงาน ดังนี้ ๑. สามารถเข้าถึงข้อมูลการลดโลกร้อนได้ ตามช่องทางต่าง ๆ ๒. สามารถเข้าใจประโยชน์ของการลด โลกร้อน ๓. สามารถซักถามและแสดงความคิดเห็น เกี่ยวกับการลดโลกร้อน ๔. มีนโยบายและกระแสการรณรงค์ลด โลกร้อนขององค์กร ๕. เปลี่ยนพฤติกรรมเพื่อลดโลกร้อน ๖. มีป้ายประชาสัมพันธ์และสัญลักษณ์ เพื่อช่วยกันลดโลกร้อน	ดำเนินการประยุกต์ใช้ ความรู้ด้าน สุขภาพอย่างต่อเนื่อง	ผอ. : การประยุกต์ใช้ HL ในการปฏิบัติงานถือว่าเป็นเรื่องที่ดี แต่ควร ปฏิบัติให้ต่อเนื่อง และ ควรเลือกทำกิจกรรมที่ เป็นปัญหาหรือควรแก้ไข จริงๆ และควรมีการเก็บ สถิติที่ถูกต้องเพื่อนำมา วิเคราะห์และนำเสนอ ข้อมูล ที่ปรึกษา : ควรมีการ ประยุกต์ใช้ HL ในการ ปฏิบัติงานด้านบริหาร นโยบายยุทธศาสตร์และ ประเมินผล
๒	กลุ่มงานพัฒนา องค์กรและ ขับเคลื่อนกำลังคน	Challenge HR ๑.ทำความเข้าใจปัญหาภาวะน้ำหนักรเกิน ของบุคลากรในกลุ่มงาน ๒.ประชุมกลุ่มเพื่อหาแนวทางร่วมกัน ๓.สร้างแรงจูงใจ ๔.ตัดสินใจปรับเปลี่ยนพฤติกรรม ๕.ปรับเปลี่ยนพฤติกรรมสุขภาพ ๖.บอกต่อพฤติกรรมสุขภาพ	ดำเนินการประยุกต์ใช้ ความรู้ด้าน สุขภาพอย่างต่อเนื่อง	ผอ. : ชื่นชมกลุ่มงาน พัฒนาองค์กรที่มีกลวิธี ในการประยุกต์ใช้ HL ใน กลุ่มงาน
๓	กลุ่มงานพัฒนาวิจัย และนวัตกรรม	โครงการพัฒนาและขับเคลื่อนหลักสูตร ความรู้ด้านสุขภาพสำหรับบุคลากร สาธารณสุขระดับประเทศ ๑. กิจกรรมที่ ๑ ประชุมเชิงปฏิบัติการ แลกเปลี่ยนเรียนรู้ความรู้ด้านสุขภาพ สำหรับบุคลากรสถาบันพัฒนาสุขภาพ เขตเมือง - ครั้งที่ ๑ วันที่ ๖ พฤศจิกายน ๒๕๖๓ “เรื่อง ความรู้ด้านสุขภาพสำหรับ	๑. ประชุมเชิง ปฏิบัติการแลกเปลี่ยน เรียนรู้ความรู้ด้าน สุขภาพสำหรับ บุคลากรสถาบัน พัฒนาสุขภาพเขต เมือง ๒. เยี่ยมเสริมพลัง	ที่ปรึกษา : เนื่องจาก กลุ่มงานพัฒนาวิจัยมีการ ดำเนินงานความรู้ด้าน สุขภาพ ๒ อย่าง คือ การสนับสนุนและ ขับเคลื่อนหลักสูตรความ รู้ด้านสุขภาพ และ มีการประยุกต์ใช้ HL ใน หน่วยงาน ในการ

ลำดับ ที่	กลุ่มงาน	ผลการดำเนินงานด้านความรู้ด้าน สุขภาพ หรือการประยุกต์ใช้ความรู้ ด้านสุขภาพในกลุ่มงาน	แผนการดำเนิน (มีนาคม-กรกฎาคม ๒๕๖๔)	ข้อเสนอแนะ
		<p>บุคลากรสถาบันพัฒนาสุขภาพะเขตเมือง”</p> <p>- ครั้งที่ ๒ วันที่ ๖ มกราคม ๒๕๖๔ “เรื่อง แลกเปลี่ยนเรียนรู้ภายหลังการถ่ายทอดหลักสูตรความรู้ด้านสุขภาพและอนามัยสิ่งแวดล้อมทั้ง ๕ หลักสูตร”</p> <p>- ครั้งที่ ๓ วันที่ ๒๓ มีนาคม ๒๕๖๔ “เรื่อง นำเสนอผลการดำเนินงานด้านความรู้ด้านสุขภาพ หรือการประยุกต์ใช้ความรู้ด้านสุขภาพในแต่ละกลุ่มงาน”</p> <p>๒. กิจกรรมที่ ๒ ประชุมเชิงปฏิบัติการพัฒนาศักยภาพความรู้ด้านสุขภาพและอนามัยสิ่งแวดล้อมสำหรับบุคลากรสาธารณสุข วันที่ ๒-๔ ธันวาคม ๒๕๖๔ ณ โรงแรมเอปี่น่า เฮ้าส์ จังหวัดกรุงเทพมหานคร ถ่ายทอดหลักสูตรฯ ๕ หลักสูตร ได้แก่</p> <ul style="list-style-type: none"> - หลักสูตรสร้างความรู้สร้างลูกคุณภาพ - หลักสูตรมิติใหม่โรงเรียนรู้ด้านสุขภาพ - หลักสูตรสถานประกอบการรู้ด้านสุขภาพ - หลักสูตรการพัฒนาชมรมผู้สูงอายุรู้สุขภาพ - หลักสูตรผู้ประกอบการรู้สุขภาพอาหาร <p>ผู้เข้าร่วมประชุมประกอบไปด้วยบุคลากรศูนย์อนามัยที่ ๑-๑๒ สำนักส่งเสริมสุขภาพ กองกิจกรรมทางกายเพื่อสุขภาพ สถาบันพัฒนาสุขภาพะเขตเมือง</p>	<p>๓. เข้าร่วมประชุมพัฒนาศักยภาพหลักสูตรความรู้ด้านสุขภาพและอนามัยสิ่งแวดล้อม</p> <p>๔. ผลิตสื่อออนไลน์ด้านความรู้ด้านสุขภาพ</p>	<p>ขับเคลื่อนหลักสูตรความรู้ด้านสุขภาพกลุ่มงานพัฒนาวิจัยฯสามารถให้ข้อเสนอแนะแก่กลุ่มงานที่จัดทำหลักสูตรฯเพื่อปรับปรุงให้มีคุณภาพต่อไป</p>

ลำดับ ที่	กลุ่มงาน	ผลการดำเนินงานด้านความรู้ด้าน สุขภาพ หรือการประยุกต์ใช้ความรู้ด้าน ด้านสุขภาพในกลุ่มงาน	แผนการดำเนิน (มีนาคม-กรกฎาคม ๒๕๖๔)	ข้อเสนอแนะ
		<p>๓. กิจกรรมที่ ๓ เข้าร่วมประชุมพัฒนา ศักยภาพหลักสูตรความรู้ด้านสุขภาพ และอนามัยสิ่งแวดล้อม - โครงการขับเคลื่อนการดำเนินงาน องค์การรอบรู้ด้านสุขภาพ (HLO) ผ่าน Key message ขององค์กรแก่บุคลากร ศูนย์อนามัยที่ ๙ นครราชสีมา ดำเนิน โครงการวันที่ ๑๒-๑๓ พฤศจิกายน ๒๕๖๓ “หลักสูตรการเสริมสร้างความ รอบรู้ด้านสุขภาพในผู้ป่วย NCDs”</p> <p>การประยุกต์ใช้ความรู้ด้านสุขภาพใน กลุ่มงาน V๑ เข้าถึง : - ส่งผลคุณภาพอากาศ (PM ๒.๕ สถานการณ์ COVID-๑๙ ในไลน์กลุ่ม งานทุกวันประชาสัมพันธ์ข้อมูลข่าวสาร ของกลุ่มงานในช่องทางต่างๆ เช่น ไลน์ บอร์ดประชาสัมพันธ์ ลิงค์ คู่มือ เพื่อให้ ง่ายต่อการเข้าถึงข้อมูล V๒ เข้าใจ : เปรียบเทียบแหล่งข้อมูลที่ น่าเชื่อถือ V๓ ซักถาม : มีการแลกเปลี่ยนข้อมูลด้าน สุขภาพในหน่วยงาน V๔ ตัดสินใจ : เข้าร่วมโครงการการ ดำเนินงานสร้างความรอบรู้ด้านสุขภาพสู่ การมีหุ่นดี สุขภาพดีภายใต้ ๑๐ Packages ในเจ้าหน้าที่สถาบันพัฒนาสุข ภาวะเขตเมือง V๕ ปรับเปลี่ยน : ออกกำลังกายหลังเลิก งาน เดินมาทำงานแทนการใช้รถ ลด เครื่องดื่มที่มีน้ำตาล อาหารว่างสุขภาพใน การจัดการประชุม</p>		

ลำดับ ที่	กลุ่มงาน	ผลการดำเนินงานด้านความรู้ด้าน สุขภาพ หรือการประยุกต์ใช้ความรู้ ด้านสุขภาพในกลุ่มงาน	แผนการดำเนิน (มีนาคม-กรกฎาคม ๒๕๖๔)	ข้อเสนอแนะ
		V๖ บกต่อ : สื่อสารข้อมูลด้านสุขภาพ กับครอบครัว เพื่อน เพื่อนร่วมงาน ๔. ผลิตสื่อออนไลน์เพื่อสื่อสารด้านความ รอบรู้ด้านสุขภาพกับประชาชน		
๔	กลุ่มงานบริหารสาร บรรณ อาคาร สถานที่ และ ยานพาหนะ	ความรู้ด้านสุขภาพ พฤติกรรม ป้องกันควบคุมโรค NCDs ๑. ประชุมกลุ่มหาสาเหตุ ๒. ตั้งเป้าหมายเดียวกันในกลุ่มงาน ๓. มีข้อตกลงเลือกกิจกรรม ๓ อ.๒ ส.ใน การดูแลสุขภาพ	ดำเนินการประยุกต์ใช้ ความรู้ด้าน สุขภาพอย่างต่อเนื่อง	ที่ปรึกษา : การนำ HL มา ประยุกต์ใช้ในกลุ่มงาน สามารถทำได้ทุกกลุ่มวัย และเมื่อนำมาใช้จะเกิด ประโยชน์จริง
๕	กลุ่มงานบริหาร การเงินและบัญชี	๑. การป้องกันตัวเองจากฝุ่น PM ๒.๕ ๒. เข้าร่วมโครงการการดำเนินงานสร้าง ความรู้ด้านสุขภาพสู่การมีหุ่นดี สุขภาพดีของเจ้าหน้าที่ (กิจกรรม ก้าวทำ ใจ Season ๓) ๓. ปรับเปลี่ยน : ออกกำลังกายหลังเลิก งาน ลดเครื่องดื่มที่มีน้ำตาล กินอาหาร เพื่อสุขภาพ ๔.ลดฝุ่นละออง ด้วยการจัดสถานที่ ทำงานของกลุ่มงานบริหารการเงินและ บัญชี ให้น่าอยู่ น่าทำงาน ด้วยกิจกรรม ๕ ส.	ดำเนินการประยุกต์ใช้ ความรู้ด้าน สุขภาพอย่างต่อเนื่อง	ที่ปรึกษา : การ Motivation มี ความสำคัญในการ ดำเนินงาน HL
๖	กลุ่มงานบริหาร พัสดุ	กลุ่มงานบริหารพัสดุ ร่วมกันป้องกันโรค โควิด ๑๙ ๑. การติดต่องานพัสดุหรือมารับไปสั่งซื้อ/ ส่งจ้าง โดยมีการให้กดกริ่งและนั่งรอที่ โซฟาเพื่อหลีกเลี่ยงการเพื่อป้องกันการ โรคโควิด ๑๙ ๒. การออกกำลังกายประจำจะมีส่วนทำ ให้สุขภาพดี เจ็บป่วยน้อยกว่าและมีอายุ ยืนกว่า การออกกำลังกายไม่เพียงแต่ทำ ให้ร่างกายแข็งแรงขึ้น แต่ยังช่วยให้	ดำเนินการประยุกต์ใช้ ความรู้ด้าน สุขภาพอย่างต่อเนื่อง	ที่ปรึกษา : การนำ กระบวนการ HL มา ประยุกต์ใช้ในการ ปฏิบัติงานในสถานการณ์ Covid-๑๙ ถือว่าเป็นเรื่อง ที่ดีและทันต่อเหตุการณ์

ลำดับ ที่	กลุ่มงาน	ผลการดำเนินงานด้านความรู้ด้าน สุขภาพ หรือการประยุกต์ใช้ความรู้ ด้านสุขภาพในกลุ่มงาน	แผนการดำเนิน (มีนาคม-กรกฎาคม ๒๕๖๔)	ข้อเสนอแนะ
		สุขภาพจิตดีและยังมีประโยชน์อีกหลาย ประการ ๓. จัดจุดประชาสัมพันธ์สาระนำรู้		
๗	กลุ่มงานพัฒนาสุข ภาวะสตรี เด็ก ปฐมวัย และ ครอบครัว	<p>๑. โครงการพัฒนาหลักสูตร “สร้างความรู้ สร้างลูกคุณภาพ” เพื่อส่งเสริมการเกิดและการเจริญเติบโต คุณภาพเขตเมือง ปี ๒๕๖๔</p> <p>๒. หลักสูตร “สร้างเสริมความรู้ พยาบาลหลังคลอด เพื่อส่งเสริม พัฒนาการเด็กปฐมวัยด้วยคู่มือ DSPM” ระหว่างวันที่ ๒๖-๒๗ พฤศจิกายน ๒๕๖๓</p> <p>๓. หลักสูตร “สร้างความรู้สร้างลูกคุณภาพ” ระหว่างวันที่ ๒-๔ ธันวาคม ๒๕๖๓</p> <p>๔. หลักสูตร “สร้างความรู้การดูแล สุขภาวะเด็กปฐมวัยในศูนย์พัฒนาเด็ก ก่อนวัยเรียนด้วยหลัก ๔D (Development, Diet, Dental, Disease)” ๓ รุ่น ๑๑-๑๒, ๑๘-๑๙, ๒๕-๒๖ มี.ค.๖๔</p> <p>๕. พัฒนาหลักสูตร การบูรณาการ หลักสูตรสร้างความรู้ด้านอนามัยแม่ และเด็ก ร่วมกับ รศ.ดร.ขวัญเมือง แก้วดำเกิง</p>	<p>- ขยายหลักสูตร ทดลองใช้ในภาคี เครือข่ายแม่และเด็ก ในพื้นที่ กทม.</p> <p>- จัดการประชุมเชิง ปฏิบัติการการบูรณา การหลักสูตรสร้าง ความรู้ ด้านอนามัยแม่และ เด็ก ๓ ครั้ง (เม.ย., พ.ค., มิ.ย.๖๔)</p>	<p>ผอ. : แต่ละกิจกรรมที่ ดำเนินงานควรจะมี ความ เชื่อมโยงกัน และควรมี สนับสนุนให้เครือข่ายขอ งบประมาณจากกองทุน คณะกรรมการพัฒนา คุณภาพชีวิต</p>
๘	กลุ่มงานคลินิก พัฒนารูปแบบและ นวัตกรรมบริการ สุขภาพสตรี	<p>๑. ประชุมเจ้าหน้าที่เพื่อสร้างภาพฝัน ร่วมกันในการพัฒนาคลินิก HLC</p> <p>๒. แผน ๑ การสอนหญิงตั้งครรภ์รายใหม่ และสามี (วาดฝัน ตามฝัน ปันดาว)</p> <p>๓. แผน ๒ การกระตุ้นพัฒนาการทารกใน ครรภ์ (เก่ง ก่อน เกิด)</p> <p>๔. แผน ๓ รู้จริง รู้ไว ปลอดภัยแน่นอน</p>	<p>-พัฒนาและขับเคลื่อน หลักสูตรความรู้ ด้านสุขภาพ</p>	<p>ที่ปรึกษา : เป็นการ พัฒนา HL ในรูปแบบ HLC</p>

ลำดับ ที่	กลุ่มงาน	ผลการดำเนินงานด้านความรู้ด้าน สุขภาพ หรือการประยุกต์ใช้ความรู้ ด้านสุขภาพในกลุ่มงาน	แผนการดำเนิน (มีนาคม-กรกฎาคม ๒๕๖๔)	ข้อเสนอแนะ
		๕. แผน ๔ การดูแลหญิงตั้งครรภ์ที่มี ภาวะซีด ๖. แผน ๕ การดูแลหญิงตั้งครรภ์ที่มี น้ำหนักมาก		
๙	กลุ่มงานคลินิก พัฒนารูปแบบและ นวัตกรรมบริการ สุขภาพเด็กดี	การดำเนินงานคลินิกคลินิกพัฒนารูปแบบ และนวัตกรรมบริการสุขภาพเด็กดี ๑. พัฒนาการเด็ก ๒. ภาวะโภชนาการ	-พัฒนาและขับเคลื่อน คลินิกความรู้ด้าน สุขภาพให้มีความ ต่อเนื่อง	ที่ปรึกษา : เป็นการพัฒนา HL ในรูปแบบ HLC จะ ขับเคลื่อน และมีทำให้ ผู้ปกครองทำแบบประเมิน ความรู้ด้วย
๑๐	กลุ่มงานพัฒนาสุข ภาวะวัยทำงาน และสถานที่ทำงาน	๑. โครงการคนไทยวัยทำงานมีสุขภาพที่ดี -การพัฒนาสถานประกอบการรอบรูดา นสุขภาพภายใต้ ๑๐ Packages -การสร้างความรู้ด้านสุขภาพสู่การ มีทุนดีสุขภาพดีในเจาหนาที่ สสม. -กาวทำใจ Season ๓ การประชาสัมพันธ์ โครงการผานองครเครือขายต่างๆ พบ ว่ามีหลายองครสนใจนำเรื่องการพัฒนา ความรู้ด้านสุขภาพมาประยุกต์ใช้ใน องคร เช่น ตลาดหลักทรัพย์แห่งประ เทศไทย การประปาสวนภูมิภาค สนง. ใหญ่เปนต์น	-จัดประชุมเชิง ปฏิบัติการพัฒนา สถานประกอบการ โดยไขหลักสูตร:สถาน ประกอบการรอบรูดา นสุขภาพHealth Literacy Workplace: HLW(๒๒-๒๓ เมษายน ๒๕๖๔) -จัดประชุมแลกเปลี่ยน เรียนรู้และประเมินผล การดำเนินงาน (๓๑มีนาคม๒๕๖๔)	ที่ปรึกษา : เพิ่มการเข้าถึง โครงการกาวทำใจ Season ๓ พิจารณาว่า เกิดอะไรขึ้นถึงทำให้ ประชาชนเข้าถึงโครงการ ได้น้อย
๑๑	กลุ่มงานพัฒนาสุข ภาวะผู้สูงอายุ	ภายใต้โครงการสานพลังบวรสู่มีดีสุขภาพ ด้วยกระบวนการสร้างความรอบรู้และ นโยบายต่างๆ มีการดำเนินงานเกี่ยวกับความรู้ สุขภาพและผลการดำเนินงานดังต่อไปนี้ ๑.การประชุมเชิงปฏิบัติการเสริม ศักยภาพการดำเนินงานอาสาสมัคร สาธารณสุขด้วยกระบวนการสร้างความ รอบรู้สุขภาพช่องปาก จัดขึ้น ๑๗,๒๔	-ประชุมติดตามผลการ ดำเนินงานกันไว้ดีกว่า แก้ไม่ย่ำแย่เมื่อเราสาน พลังชุมชน ๑ ชมรม -ประชุมติดตามผลการ ดำเนินงานสร้างความ รอบรู้สู่ร้อยละ ไม่เจ็บ ใช้ด้วย Health Literacy ๖ ชมรม	ผอ. : ควรตั้งเป้าหมายว่า การดำเนินงาน HL คือ อะไรแต่ละกิจกรรมที่ ดำเนินงานควรจะมี เชื่อมโยงกัน และควรมี สนับสนุนให้เครือข่ายขอ งบประมาณจากกองทุน คณะกรรมการพัฒนา คุณภาพชีวิต เพื่อนำไป

ลำดับ ที่	กลุ่มงาน	ผลการดำเนินงานด้านความรู้ด้าน สุขภาพ หรือการประยุกต์ใช้ความรู้ ด้านสุขภาพในกลุ่มงาน	แผนการดำเนิน (มีนาคม-กรกฎาคม ๒๕๖๔)	ข้อเสนอแนะ
		<p>และ ๒๖ พ.ย.๖๓ (๓ รุ่น) กลุ่มเป้าหมายคืออาสาสมัครสาธารณสุข,ภาคีเครือข่ายที่เกี่ยวข้องพื้นที่กรุงเทพมหานคร (หลักสูตรสร้างความรอบรู้สุขภาพช่องปากภาคประชาชน)</p> <p>๒.ประชุมเชิงปฏิบัติการขับเคลื่อนพระคิลาณุปัญญาากกับการพัฒนาสุขภาพะ จัดขึ้น ๗ ธันวาคม ๒๕๖๓ กลุ่มเป้าหมายคือพระสงฆ์ในพื้นที่กรุงเทพมหานคร</p> <p>๓.ประชุมเชิงปฏิบัติการ กันไว้ดีกว่าแก้ไม่ย่ำแยเมื่อเราสานพลังชุมชน จัดขึ้น ๑๕ ธันวาคม ๒๕๖๓ ณ ชมรมผู้สูงอายุหมู่บ้านไทยเทียน กลุ่มเป้าหมายผู้สูงอายุในชมรม</p> <p>๔. ประชุมสร้างความรอบรู้สู่โรคภัยไม่เจ็บใช้ด้วย Health Literacy จัดขึ้น ๑๗-๑๘ ธันวาคม ๒๕๖๓ ณ โรงแรมเอบีน่าเฮาส์ กรุงเทพมหานครกลุ่มเป้าหมาย คือผู้สูงอายุในชมรมพื้นที่กรุงเทพมหานคร</p>	<p>-เยี่ยมเสริมพลังการดำเนินงานอาสาสมัครสาธารณสุขด้านสุขภาพ</p> <p>ช่องปาก ๓ โซน</p> <p>-ประยุกต์ใช้แนวคิดความรู้สุขภาพไปสู่ความรอบรู้เกี่ยวกับทันตสาธารณสุขของกรุงเทพมหานคร ซึ่งมีการจัดอบรมเดือนมิถุนายน</p> <p>-ร่วมเป็นวิทยากรกับกองทันตสาธารณสุขสำนักอนามัย กรุงเทพมหานคร สร้างความรู้สุขภาพช่องปาก ซึ่งเป็นการนำหลักสูตรความรู้ที่เคยได้รับไปต่อยอด (กลุ่มเป้าหมายคือผู้สูงอายุที่ไม่เคยได้รับข้อมูลเกี่ยวกับความรู้สุขภาพมาก่อน)</p> <p>-คู่มือแนวทางการพัฒนาชมรมผู้สูงอายุรอบรู้สุขภาพและคู่มือการจัดกิจกรรมหลักสูตรความรู้สุขภาพหลักสูตร</p>	<p>เป็นกระบวนการเผยแพร่ HL ในชุมชน</p>

ลำดับ ที่	กลุ่มงาน	ผลการดำเนินงานด้านความรู้ด้าน สุขภาพ หรือการประยุกต์ใช้ความรู้ ด้านสุขภาพในกลุ่มงาน	แผนการดำเนิน (มีนาคม-กรกฎาคม ๒๕๖๔)	ข้อเสนอแนะ
			“การพัฒนาชมรม ผู้สูงอายุรอบรู้ สุขภาพ”	
๑๒	กลุ่มงานคลินิก พัฒนารูปแบบและ นวัตกรรมบริการ สุขภาพ	<p>๑.โครงการคลินิกรอบรู้ด้านสุขภาพ กลุ่ม งานคลินิกพัฒนารูปแบบและนวัตกรรม บริการสุขภาพ</p> <ul style="list-style-type: none"> - ผลิตสื่อแผ่นพับเสริมสร้างความ รอบรู้ด้านสุขภาพผู้รับบริการตรวจ สุขภาพ ๒ เรื่อง - จัดทำสมุดบันทึกสุขภาพ ผู้รับบริการ - ให้บริการตามบวณการ V Shape เพื่อเสริมสร้างความรอบรู้ด้านสุขภาพ <p>๒.จัดทำหลักสูตรหลักสูตร “การสร้าง เสริมความรอบรู้ด้านสุขภาพในผู้ป่วย NCDs สำหรับบุคลากรสาธารณสุข ผ่านการตรวจสอบเนื้อหาและ กระบวนการจากผู้อำนวยการสถาบัน พัฒนาสุขภาพะเขตเมืองและอาจารย์ ขวัญเมืองเรียบร้อยแล้ว</p> <p>๓. โครงการวิจัย : การพัฒนารูปแบบการ สื่อสารที่เน้นผู้ป่วยเป็นศูนย์กลางเพื่อ เสริมสร้างความรอบรู้ด้านสุขภาพของ ผู้รับบริการโรคความดันโลหิตสูงที่คลินิก ตรวจโรคทั่วไป สถาบันพัฒนาสุขภาพ เขตเมือง</p> <p>ดำเนินการอยู่ในขั้นตอน กระบวนการวิจัยเชิงปฏิบัติการ วงรอบที่ ๑ เขียนรายงานการวิจัยบทที่ ๑-๓</p> <p>๔. กระบวนการสร้างความรอบรู้ในผู้ที่มี อาการปวดหลังส่วนล่าง ในคลินิก กายภาพบำบัด</p>	<p>๑. โครงการวิจัย : การ พัฒนารูปแบบการ สื่อสารที่เน้นผู้ป่วย เป็นศูนย์กลางเพื่อ เสริมสร้างความรอบรู้ ด้านสุขภาพของ ผู้รับบริการโรคความ ดันโลหิตสูงที่คลินิก ตรวจโรคทั่วไป สถาบันพัฒนาสุข ภาวะเขตเมือง</p> <p>๒.เผยแพร่หลักสูตร หลักสูตร “การสร้าง เสริมความรอบรู้ด้าน สุขภาพในผู้ป่วย NCDs สำหรับ บุคลากรสาธารณสุข</p> <p>๓. กระบวนการสร้าง ความรอบรู้ในผู้ที่มี อาการปวดหลัง ส่วนล่าง ในคลินิก กายภาพบำบัด</p> <p>๔. กระบวนการสร้าง ความรอบรู้ในผู้ที่มี อาการ office syndromeในคลินิก แพทย์แผนจีน</p> <p>๕. การผลิตสื่อ ออนไลน์เพื่อ</p>	<p>ที่ปรึกษา : เนื่องจากมี บุคลากรในกลุ่มงาน ค่อนข้างเยอะ ทำให้การ ดำเนินงานที่ค่อนข้าง หลากหลาย ขอให้มีความ เชื่อมโยงกัน</p>

ลำดับ ที่	กลุ่มงาน	ผลการดำเนินงานด้านความรู้ด้าน สุขภาพ หรือการประยุกต์ใช้ความรู้ ด้านสุขภาพในกลุ่มงาน	แผนการดำเนิน (มีนาคม-กรกฎาคม ๒๕๖๔)	ข้อเสนอแนะ
		<ul style="list-style-type: none"> - จัดทำขั้นตอนการเข้ารับบริการเพื่อเสริมสร้างการเข้าถึง - จัดทำสื่อ ภาพ แผ่นพับเกี่ยวกับอาการปวดหลังส่วนล่างเผยแพร่ในคลินิกและออนไลน์ <p>๕. กระบวนการสร้างความรอบรู้ในผู้ที่มีอาการ office syndrome ในคลินิกแพทย์แผนจีน</p> <ul style="list-style-type: none"> - จัดทำขั้นตอนการเข้ารับบริการเพื่อเสริมสร้างการเข้าถึง - จัดทำสื่อ ภาพ แผ่นพับเกี่ยวกับโรคออฟฟิศซินโดรมกับศาสตร์แพทย์แผนจีนเผยแพร่ในคลินิกและออนไลน์ <p>๖. การผลิตสื่อออนไลน์เพื่อเสริมสร้างความรอบรู้ด้านสุขภาพ :เรื่อง การออกกำลังกายด้วยขวดทราย</p> <ul style="list-style-type: none"> - จัดทำและเผยแพร่ผ่านช่องทาง YouTube สถาบันพัฒนาสุขภาวะเขตเมือง <p>๗. การสำรวจความรู้ด้านสุขภาพบุคลากรสถาบันพัฒนาสุขภาวะเขตเมือง</p> <ul style="list-style-type: none"> - รายงานการสำรวจความรู้ด้านสุขภาพบุคลากรสถาบันพัฒนาสุขภาวะเขตเมืองในที่ประชุม กบส. - จัดทำรายงานวิจัย R๒R <p>๘. โครงการเสริมสร้างความรู้ด้านสุขภาพในบุคลากรสถาบันพัฒนาสุขภาวะเขตเมืองกลุ่มที่มีภาวะอ้วน (BMI > กก./ตร.ม) อยู่ในขั้นตอนการดำเนินการปรับเปลี่ยนพฤติกรรม ประเมินผลในเดือน เมษายน ๒๕๖๔</p>	<p>เสริมสร้างความรู้ด้านสุขภาพ ๑ เรื่อง</p> <p>๖. ดำเนินการคลินิกต้นแบบด้านความรู้ด้านสุขภาพต่อเนื่อง</p>	

ลำดับ ที่	กลุ่มงาน	ผลการดำเนินงานด้านความรู้ด้าน สุขภาพ หรือการประยุกต์ใช้ความรู้ ด้านสุขภาพในกลุ่มงาน	แผนการดำเนิน (มีนาคม-กรกฎาคม ๒๕๖๔)	ข้อเสนอแนะ
๑๓	กลุ่มงานอนามัย สิ่งแวดล้อม	๑. หลักสูตรผู้ประกอบการรอบรู้ สุขภาพอาหาร ๒. ปฐมวัยรอบรู้ฝุ่น PM๒.๕ : เทศบาล เมืองน่าน	จัดทำคู่มือหลักสูตร ความรู้ด้าน สุขภาพ	ที่ปรึกษา : งานด้าน สิ่งแวดล้อมเป็นงานที่ เกี่ยวข้องกับด้านสุขภาพ โดยตรง การนำ กระบวนการ Health literacy มาใช้จะทำให้ เกิดประโยชน์ได้
๑๔	กลุ่มงานบริหาร ทางการแพทย์	ดำเนินการทำผลงานวิจัยด้านความรู้ ด้านสุขภาพ เพื่อตอบตัวชี้วัดของสถาบัน พัฒนาสุขภาพะเขตเมือง	ดำเนินงานตาม กระบวนการของการ วิจัย	ที่ปรึกษา : เป็นการสร้าง แรงจูงใจในการดำเนินงาน วิจัย
๑๕	กลุ่มงานทันต สาธารณสุข	หลักการเสริมสร้างระดับความรู้ด้าน สุขภาพช่องปาก ๑. การสื่อสาร ๒. สิ่งแวดล้อม ๓. สื่อ	ปรับสภาพแวดล้อมให้ เอื้อต่อกระบวนการ Health literacy	ผอ. : เป็นการประยุกต์ใช้ กระบวนการ Health literacy มาใช้ในการ ปฏิบัติงานได้ดี
๑๖	กลุ่มงานเภสัชกรรม ชุมชน	๑. ค้นหา/ ประเมินปัญหา และแรง จูงใจของผู้รับบริการ ๒. ดำเนินการแก้ไขตามประเด็น ปัญหาที่พบ (พัฒนาความสามารถและ ทักษะที่จำเป็น) ๓. ติดตามประเมินผล	-พัฒนาแนวทางการ บริหารทางเภสัชกรรม -ทดลองใช้ -ปรับแก้ไขให้ เหมาะสม	ที่ปรึกษา : เป็นการ ประยุกต์ใช้กระบวนการ Health literacy มาใช้ใน การปฏิบัติงาน
๑๗	กลุ่มงานคลินิก ห้องปฏิบัติการเวช ศาสตร์ชั้นสูง	โครงการ ความรู้ด้านการป้องกัน โรคกระดูกพรุนในผู้สูงอายุ ชื่องานวิจัย : ความสัมพันธ์ระหว่างความรู้ด้าน สุขภาพกับพฤติกรรม การป้องกันโรคกระดูกพรุนของผู้สูงอายุ ในเขตเมือง	ดำเนินงานตาม กระบวนการของการ วิจัย	ที่ปรึกษา : เป็นการนำ กระบวนการ Health literacy มาใช้ในงานวิจัย
๑๘	กลุ่มงานสาธิต แพทย์แผนไทยและ แพทย์ทางเลือก	ดำเนินการทำผลงานวิจัยด้านความรู้ ด้านสุขภาพ ๑. ประเมินความรู้ผู้มารับบริการ โดย ใช้แบบประเมินความรู้ด้านการส่งเสริม สุขภาพ (v๑-v๖)	ดำเนินงานตาม กระบวนการของการ วิจัย	ที่ปรึกษา : เป็นการนำ กระบวนการ Health literacy มาใช้ในงานวิจัย ให้ ให้ปรึกษากลุ่มงานที่มี การดำเนินงานคล้ายๆกัน

ลำดับ ที่	กลุ่มงาน	ผลการดำเนินงานด้านความรู้ด้าน สุขภาพ หรือการประยุกต์ใช้ความรู้ ด้านสุขภาพในกลุ่มงาน	แผนการดำเนิน (มีนาคม-กรกฎาคม ๒๕๖๔)	ข้อเสนอแนะ
		๒.ให้ความรู้สุขภาพ ตามกรอบ แนวคิด Health Literacy ของกรม อนามัย (๖๑-๖๖) แก่ผู้รับบริการ		

สถาบันพัฒนาสุขภาพระดับจังหวัดมีการจัดทำและพัฒนาหลักสูตรความรู้ด้านสุขภาพ มีการถ่ายทอดหลักสูตรฯ ให้
ภาคีเครือข่ายทั้งภายในและภายนอกกรมอนามัย และการจัดทำโครงการต่างๆของสถาบันพัฒนาสุขภาพระดับจังหวัดให้
ดำเนินเนินการภายใต้กระบวนการของ Health Literacy บุคลากรสามารถนำกระบวนการด้านความรู้
ด้านสุขภาพมาประยุกต์ใช้ในการปฏิบัติงานทั้งในด้านงานประจำ การดำเนินงานโครงการ รวมถึงการทำผลงานวิจัย
ด้านความรู้ด้านสุขภาพ

ภาพกิจกรรม



ภาพข่าวกิจกรรม https://mwi.anamai.moph.go.th//ewt_dl_link.php?nid=๔๑๔๙



กรมอนามัย
สถาบันพัฒนาสุขภาพระดับเมือง

ภาพข่าวกิจกรรม

สถาบันพัฒนาสุขภาพระดับเมือง เมษายน 24 มีนาคม 2564

จัดทำโดย สถาบันพัฒนาสุขภาพระดับเมือง

การประชุมเชิงปฏิบัติการแลกเปลี่ยนเรียนรู้ เรื่อง ความรอบรู้ด้านสุขภาพสำหรับบุคลากร สถาบันพัฒนาสุขภาพระดับเมือง

วันที่ 23 มีนาคม 2564 กลุ่มงานพัฒนาวิจัยและนวัตกรรม จัดการประชุมเชิงปฏิบัติการแลกเปลี่ยนเรียนรู้ เรื่อง ความรอบรู้ด้านสุขภาพสำหรับบุคลากร สถาบันพัฒนาสุขภาพระดับเมือง เวลา 13.00 - 16.30 น. ณ ห้องประชุมทัพบก ชั้น 2 สถาบันพัฒนาสุขภาพระดับเมืองเพื่อให้แต่ละกลุ่มงานนำเสนอผลการดำเนินงานความรอบรู้ด้านสุขภาพ หรือการประยุกต์ใช้ความรู้สุขภาพในกลุ่มงาน ปีงบประมาณ 2564 รอบ 6 เดือนแรก ซึ่งเป็นไปตามกระบวนการขับเคลื่อน HL4ก้าว PDSA ในก้าวที่ 3 S(study) เรียนรู้ ผ่านการถอดบทเรียน และการแลกเปลี่ยนเรียนรู้ เพื่อนำไปพัฒนาต่อก้าวที่ 4 (Act) รวมทั้งสิ้น 19 กลุ่มงาน จำนวน 45 คน

โดยมีนายแพทย์เกษม เวชสุทธานนท์ ผู้อำนวยการสถาบันพัฒนาสุขภาพระดับเมือง และดร.กานดาสิี มาลีวงษ์ ที่ปรึกษาสถาบันพัฒนาสุขภาพระดับเมืองเป็นประธานและผู้ให้คำแนะนำ



กรมอนามัยส่งเสริมให้คนไทยสุขภาพดี

 <http://mwi.anamai.moph.go.th>