

รายงานการประชุมคณะกรรมการบริหารสถาบันพัฒนาสุขภาพะเขตเมือง
ครั้งที่ ๙/๒๕๖๗
วันอังคารที่ ๒๕ มิถุนายน ๒๕๖๗
ณ ห้องประชุมทับทีม ชั้น ๒ สถาบันพัฒนาสุขภาพะเขตเมือง

ผู้มาประชุม

๑. ดร.นายแพทย์นิริรัตน์ บุญตานนท์	ผู้อำนวยการสถาบันพัฒนาสุขภาพะเขตเมือง
๒. ดร.ศิริพรรณ บุตรศรี	รองผู้อำนวยการสถาบันพัฒนาสุขภาพะเขตเมือง
๓. นางรัชณี บุญเรืองศรี	รองผู้อำนวยการสถาบันพัฒนาสุขภาพะเขตเมือง
๔. นางสาวเกศรา โขคนำชัยสิริ	รองผู้อำนวยการสถาบันพัฒนาสุขภาพะเขตเมืองและปฏิบัติหน้าที่หัวหน้ากลุ่มงานพัฒนาองค์กรและขับเคลื่อนกำลังคนอีกหน้าที่หนึ่ง
๕. นางชฌภา ศรีหล้า	หัวหน้ากลุ่มอำนวยการ
๖. นางสาวสลิลทิพย์ ยานะวิน	หัวหน้างานบริหารพัสดุ
๗. แพทย์หญิงนิตยา อยู่ภักดี	หัวหน้ากลุ่มบริหารทางการแพทย์
๘. นางสุภัทรา อนันตนาถรัตน์	หัวหน้ากลุ่มเภสัชกรรม
๙. นางสาวกัญญากาญจน์ คงไทย	หัวหน้ากลุ่มเวชศาสตร์ชั้นสูง
๑๐. นางดวงหทัย เกตุทอง	หัวหน้ากลุ่มการพยาบาล
๑๑. นางณิชนันท์ ไพโรวิจารณ์	หัวหน้ากลุ่มคลินิกพัฒนารูปแบบและนวัตกรรมบริการสุขภาพะ
๑๒. แพทย์หญิงวิดา บุญเลื่อง	หัวหน้ากลุ่มศูนย์สุขภาพครบวงจรเขตเมือง
๑๓. ทันตแพทย์สิทธิเดช สุขแสง	หัวหน้ากลุ่มทันตสาธารณสุข
๑๔. นายแพทย์สรณดี ลลิตวงศา	หัวหน้ากลุ่มเวชศาสตร์วิถีชีวิต
๑๖. นางสาวศิริพร ดวงสวัสดิ์	หัวหน้ากลุ่มอนามัยสิ่งแวดล้อม
๑๗. นางชุลีกร ลิงไธสง	หัวหน้ากลุ่มพัฒนาวิจัย นวัตกรรมและความรอบรู้ด้านสุขภาพะ
๑๘. นางจันทิรา นันทมงคลชัย	หัวหน้ากลุ่มพัฒนาสุขภาพะสตรี เด็กปฐมวัยและครอบครัว
๑๙. นางวิชชุพร เกตุใหม่	หัวหน้ากลุ่มพัฒนาสุขภาพะวัยเรียน วัยรุ่นและสถานศึกษา
๒๐. นางภัทรารณณ์ เอมยานยาว	หัวหน้ากลุ่มพัฒนาสุขภาพะวัยทำงานและสถานที่ทำงาน
๒๑. ทพญ.เยาวเรศ วงศาสุลักษณ์	หัวหน้ากลุ่มพัฒนาสุขภาพะผู้สูงอายุ
๒๒. นางสาวสมบุรณ์ ศรีภู	หัวหน้ากลุ่มบริหารนโยบายยุทธศาสตร์และประเมินผล
๒๓. ว่าที่ร้อยตรีหญิงโยธกา แก้วคำ	นักวิเคราะห์นโยบายและแผนปฏิบัติการ
๒๔. นางสาวจุฑามาศ วงคำจันทร์	พยาบาลวิชาชีพปฏิบัติการ
๒๕. นางสาววนิดา บัณฑิตย์	พยาบาลวิชาชีพปฏิบัติการ

เปิดประชุม เวลา ๐๘.๓๐ น.

ดร.นายแพทย์นิธิรัตน์ บุญตานนท์ ผู้อำนวยการสถาบันพัฒนาสุขภาพภาวะเขตเมือง เป็นประธานกล่าวเปิดการประชุมและดำเนินการตามระเบียบวาระการประชุมดังต่อไปนี้

ระเบียบวาระที่ ๑ เรื่องที่ประธานแจ้งให้ที่ประชุมทราบ

ผู้อำนวยการสถาบันพัฒนาสุขภาพภาวะเขตเมือง : แจ้งให้ที่ประชุมทราบ ดังนี้

๑.๑ เรื่องจากที่ประชุมกรมอนามัย ครั้งที่ ๙/๒๕๖๗ ประจำเดือนมิถุนายน ๒๕๖๗ ณ ห้องประชุมราชพลฤกษ์ ศูนย์อนามัยที่ ๗ ขอนแก่น จังหวัดขอนแก่น ดังนี้

๑) แสดงความยินดีกับผู้บริหารเนื่องในโอกาสเข้ารับตำแหน่งรองอธิบดีกรมอนามัย ๒ ท่าน คือ พญ.นงนุช ภัทรอนันตตนพ และดร.นพ.ปองพล วรปาดิ แสดงความยินดีกับตำแหน่งผู้อำนวยการ ๑ ท่าน คือ นพ.ชาญชัย พจมานวิพุธ ผู้อำนวยการศูนย์อนามัยที่ ๑ เชียงใหม่

๒) เรื่องที่อธิบดีแจ้งให้ทราบในที่ประชุมกรมอนามัย ขอให้กองแผนงานสรุปรงานที่ถ่ายทอดไปถึงระดับปฐมภูมิและประชาชนว่างานที่ทำ ถ่ายทอดถึงประชาชนอย่างไรบ้าง และเตรียมรับ รว.

๓) อธิบดีกรมอนามัย มอบหมายให้ท่านรองอธิบดี และ ผู้ช่วยอธิบดี แบ่งภารกิจในเรื่องของพรบ. ที่เกี่ยวกับกรมอนามัย M&E มาตรฐานที่กรมอนามัยรับรอง (สส๑๘ สว๑๒ HL๑)

๔) อธิบดีกรมอนามัย มอบหมายให้ ผช.พีระยุทธ สรุปร Policy Implementation ที่ศูนย์อนามัย ดำเนินการถึงประชาชน และขับเคลื่อนนโยบาย

๕) การเบิกจ่ายงบประมาณประจำปี พ.ศ.๒๕๖๗ ในส่วนหน่วยงานส่วนภูมิภาค ไม่มีหน่วยงานที่ผ่านค่าเป้าหมายยกเว้นศูนย์อนามัยที่ ๙ นครราชสีมา ซึ่งผ่านทั้งส่วนของ งบลงทุนและงบดำเนินงาน

๖) งบดำเนินงานของสถาบันพัฒนาสุขภาพภาวะเขตเมือง อยู่อันดับที่ ๖ ส่วนงบลงทุนครบถ้วนแล้ว

๗) กองการเจ้าหน้าที่ นำเสนอเกี่ยวกับการดำเนินการตำแหน่งพยาบาลวิชาชีพ ระดับชำนาญการพิเศษ ๙๗ อัตรา มีการส่งผลงานแล้วจากทั้งหมดเพียง ๑๑ คน จึงจำเป็นที่จะต้องติดตามเพราะเป็นตำแหน่งพิเศษ หากล่วงเลยไปแล้วสำนักงานปลัดกระทรวงสาธารณสุขจะดึงตำแหน่งคืนทั้งหมด ซึ่งจะทำให้มีโอกาสได้ตำแหน่งกลับคืนมาน้อย

๘) แนวทางการปฏิบัติภารกิจดำเนินงาน SEhRT ให้มีบทบาทหน้าที่สนับสนุนการจัดการสุขภาพ สุขอนามัย อนามัยสิ่งแวดล้อม และสุขภาพทุกกลุ่มวัยในภาวะฉุกเฉิน โดยมีกรอบแนวทางการลงพื้นที่ สำหรับ SEhRT กรมอนามัย คือเฉพาะกรณีในพื้นที่ขอรับการสนับสนุน มีการปนเปื้อนสารพิษ/สารเคมีในสิ่งแวดล้อม ส่งผลต่อสภาพความเป็นอยู่ของประชาชน ส่งผลกระทบต่อระบบสาธารณสุขปโภคประชาชน และสื่อให้ความสนใจในวงกว้าง เป็นต้น

๙) สถาบันเวชศาสตร์วิถีชีวิต นำเสนอ หลักสูตร “เรื่องจริง” กรมอนามัย ๒๕๖๘ โดยมีแนวทางการบริหารจัดการ คือ (๑) ผู้อำนวยการสำนัก/กอง/ศูนย์ฯ บริหารจัดการหลักสูตรตลอดกระบวนการไตรมาสละ ๑ หลักสูตร (ตลอดปีไม่น้อยกว่า ๔ ครั้ง) (๒) ใช้ระเบียบเงินบำรุงในการจัดอบรม (๓) คณะกรรมการบริหารหลักสูตรเรื่องกรมอนามัย จะทำหน้าที่กำหนดทิศทางและกำกับกำกับการดำเนินการจัดฝึกอบรมเพื่อให้ดำเนินหลักสูตรเป็นไปตามมาตรฐาน (๔)สถาบันเวชศาสตร์วิถีชีวิต จะทำหน้าที่เป็นเลขานุการคณะกรรมการ และประชาสัมพันธ์ในภาพรวม

หลักสูตรจะมี ด้านส่งเสริมสุขภาพ ๒ หลักสูตร คือ A๑.อบรมเชิงปฏิบัติการระยะสั้นสำหรับผู้ดูแลเด็กต่ำกว่า ๒ ปี และ A๒.หลักสูตรผู้นำด้านอาหารและโภชนาการเพื่อการพัฒนาที่ยั่งยืนด้านอนามัยสิ่งแวดล้อม ๑๑ หลักสูตร คือ B๑.เจ้าพนักงานสาธารณสุขตามพระราชบัญญัติการสาธารณสุข พ.ศ.๒๕๓๕ พ.ศ.๒๕๖๒ B๒.การสุขภาพอาหารสำหรับเจ้าหน้าที่ผู้ปฏิบัติงาน B๓.ผู้ตรวจสอบสุขภาพอาหาร B๔.การจัดการมูลฝอยทั่วไป B๕.การจัดการมูลฝอยที่เป็นพิษฯ B๖.การอนามัยสิ่งแวดล้อมพื้นฐาน B๗.พื้นฐานการจัดการเหตุรำคาญ B๘.การยกร่างข้อบัญญัติท้องถิ่น ตามพรบ. การสาธารณสุข

B๙. กฎหมาย...

B๙.กฎหมายว่าด้วยการสาธารณสุขเบื้องต้นสำหรับองค์กรปกครองส่วนท้องถิ่น B๑๐.การออกคำสั่งทางปกครองตามพรบ.การสาธารณสุขฯ และ B๑๑.การประเมินผลกระทบต่อสุขภาพสำหรับองค์กรปกครองส่วนท้องถิ่น

ให้สถาบันพัฒนาสุขภาพระดับจังหวัดจัดทำ Timeline การจัดทำหลักสูตรโดยจะต้องไม่ซ้อนทับกันกับศูนย์อนามัยอื่น โดยหลักสูตรที่กึ่งบังคับจัดคือ B๑ และ A๒

๑๐) กองแผนงาน นำเสนอนโยบายกระทรวงสาธารณสุข พ.ศ.๒๕๖๗ - ๒๕๖๘ มีประเด็นที่เกี่ยวข้องกับสถาบันพัฒนาสุขภาพระดับจังหวัด คือ เรื่องโครงการพระราชดำริ สร้างขวัญและกำลังใจบุคลากร ส่งเสริมสุขภาพกาย/สุขภาพจิต สถานชิวาภิบาล และมาตรการทุกคนปลอดภัย

๑๑) มอบหมายหน่วยงานเจ้าภาพตามประเด็นนโยบาย ดังนี้ ด้านการยกระดับ ๓๐ บาทรักษาทุกที่ ด้วยบัตรประชาชนใบเดียว มอบหมายให้ กลุ่มการพยาบาล ด้านการพัฒนาแพทย์ปฐมภูมิ มอบหมายให้ กลุ่มพัฒนาวิจัยฯ ด้านการเพิ่มการเข้าถึงบริการ มอบหมายให้กลุ่มบริหารทางการแพทย์ ด้านการพัฒนางานสาธารณสุขตามพระราชดำริฯ มอบหมายให้ กลุ่มวัยทำงาน ด้านการสร้างขวัญกำลังใจบุคลากร มอบหมายให้ กลุ่มพัฒนาองค์กรฯ ด้านส่งเสริมสุขภาพกาย/สุขภาพจิต มอบหมายกลุ่มวัยทำงาน ด้านการพัฒนาสถานชิวาภิบาล มอบหมายกลุ่มผู้สูงอายุ และด้านการดูแลให้ทุกคนปลอดภัย มอบหมายให้กลุ่มอนามัยสิ่งแวดล้อม และมอบหมายให้กลุ่มบริหารยุทธศาสตร์และประเมินผลทำการรวบรวมและประสานงานต่อไป

๑๒) การเตรียมการชี้แจงรายจ่ายประจำปี ๒๕๖๘ เรียบร้อยไปแล้วสำหรับวาระที่ ๑ คือจัดตั้งคณะกรรมการธิการชุดใหญ่ จัดขึ้นเมื่อวันที่ ๑๙-๒๑ มิถุนายน ๒๕๖๗ ที่ผ่านมา วันที่ ๒๔-๒๕ มิถุนายน ๒๕๖๗ กรรมการธิการชุดใหญ่พิจารณากรอบการเข้าชี้แจง และตั้งอนุกรรมการ และวันที่ ๒๖-๒๗ มิถุนายน ๒๕๖๗ คณะอนุกรรมการ จะพิจารณากรอบการเข้าชี้แจง ในช่วงปลายเดือนสิงหาคม ๒๕๖๗ จะได้ทราบถึงงบประมาณที่ได้รับการจัดสรรมาด้วย

๑๓) กองแผนงาน นำเสนอ Progress Report โครงการมุ่งเน้นปี ๒๕๖๗ รอบ ๓ เดือนหลัง ภาพรวม ๒๓ โครงการ ๕๘.๐๑ ล้านบาท ที่เกี่ยวข้องกับ สสม.จะมีโครงการเด็กไทยสายตาดำ ซึ่งในภาพรวมดำเนินการไปได้แค่ ๗.๓๔% และได้รับแว่นสายตาไปเพียง ๒๒.๐๖% Health station at school เครื่องจะมาประมาณปลายเดือนสิงหาคม ๒๕๖๗ รวมถึง Health station at Temple ด้วย โครงการ Red Book ของกลุ่มวัยทำงาน ผากให้ติดตามในประเด็น Health book ยอด active ของบุคลากรว่าวัดค่าเป้าหมายจากอะไร หรือ แอปพลิเคชันเข้าถึงได้หรือไม่ โครงการขยับกายดี กินดี ไม่มีหกล้ม พัสตุกำลังทำราคาในเรื่องของวัสดุและครุภัณฑ์ สามารถลงกิจกรรมดำเนินงานได้เลย โครงการในส่วนของสิ่งแวดล้อมก็สามารถดำเนินงานตามกำหนดการได้เลย และโครงการขับเคลื่อนงานท้องถิ่น ท่านอธิบดี อาจจะให้ทำ Slide Template เพื่อให้ส่วนกลางรวบรวมนำเสนอต่อ อบจ.ให้เป็นรูปแบบเดียวกัน อาจทำโครงการแบบบูรณาการแผนงาน หรือนำเสนอแผนปี ๒๕๖๘ วางกำหนดการคร่าวๆไว้ในเดือนสิงหาคม ๒๕๖๘

๑๔) สำนักอนามัยผู้สูงอายุนำเสนอ Timeline การขับเคลื่อน Health station ในวัด ขณะนี้อยู่ระหว่าง TOR และมีแผนการกระจายไม่เกินเดือนสิงหาคม หรือกันยายน ๒๕๖๗

๑๕) โครงการเสริมสร้างสมรรถนะผู้สูงอายุ ขยับกายดี กินดี ไม่มีหกล้ม ให้ดำเนินการได้เลย อย่างน้อย ๒๕ คนต่อชมรม

๑๖) ระเบียบปฏิบัติ กระบวนการตรวจรับ และบริหารวัสดุ Health station สำหรับส่วนกลาง และส่วนภูมิภาค โดยกลุ่มตรวจสอบภายใน ผากงานพัสตุเรื่อง Flow การตรวจรับและให้กลุ่มที่รับผิดชอบแบ่งหน้าที่ให้ชัดเจนว่าใครจะเป็นคนตรวจรับ

๑๗) กรอบ/ประเด็นการนิเทศ ที่จะจัดขึ้นที่สถาบันพัฒนาสุขภาพระดับจังหวัดในวันที่ ๒๘ สิงหาคม ๒๕๖๗ โดยรองฯอรุณพล แก้วสัมฤทธิ์ มอบหมายกลุ่มบริหารนโยบายยุทธศาสตร์และประเมินผล เตรียม Agenda Base โครงการพระราชดำริฯ และโครงการขับเคลื่อนนโยบายฯ (สุขภาพกายและสถานชิวาภิบาล)

โครงการมุ่งเน้น รอบ ๖ เดือนหลัง บริการ PP&P & Service Function งานตามกลุ่มวัยและงานอนามัย สิ่งแวดล้อม และปัญหาสำคัญของพื้นที่ การบูรณาการงานส่งเสริมสุขภาพพร้อมกับเขตสุขภาพ และส่วนสุดท้าย Management ทั้งเรื่องการบริหารและพัฒนากำลังคน การบริหารงบประมาณทั้งงบดำเนินงาน งบลงทุน เงินบำรุง รวมถึงระบบข้อมูล การเฝ้าระวัง IT และวิจัยนวัตกรรม

๑๘) สำนักส่งเสริม รายงานความก้าวหน้าการขับเคลื่อนงานส่งเสริมสุขภาพ Value based Health Care ของแต่ละกลุ่มวัย ทั้งมารดาและเด็กปฐมวัย เด็กวัยเรียนวัยรุ่น วัยทำงานและวัยสูงอายุ เป้าหมายของ Value based Health Care คือการแปลงกิจกรรมเป็นตัวเลข (Point) ฝากแต่ละกลุ่มวัยศึกษารายละเอียด

๑๙) สำนักโภชนาการ นำเสนอแนวทางการขับเคลื่อนการดำเนินงานและสิ่งสนับสนุนให้ผ่านเกณฑ์ ค่าเป้าหมาย ในเรื่องของเมนูสุขภาพ และ Healthy Canteen ที่ยังไม่ผ่านเกณฑ์ จึงขอความร่วมมือศูนย์ อนามัย ในเรื่องของการขับเคลื่อนการดำเนินงานให้ได้ตามเป้าหมาย(ใหม่) และประสาน สสจ.ในการตรวจสอบ มาตรฐานของร้านเมนูสุขภาพ

๒๐) การสอบทานการควบคุมภายใน กรมอนามัย จัดส่งรายงานผ่านระบบ AUDIT CHECKLIST ในวันที่ ๑๔ มิถุนายน ๒๕๖๗ ที่ดำเนินการผ่านมาแล้ว

๒๑) การรับบริจาคผ่านระบบบริจาคอิเล็กทรอนิกส์ (E-Donation) ฝากกลุ่มอำนวยการศึกษาระเบียบ ที่เกี่ยวข้องต่อไปด้วย

๒๒) รายละเอียดการจัดกิจกรรมวันอนามัยสิ่งแวดล้อมไทยปี ๒๕๖๗ กำหนดจัดงานในวันที่ ๔ กรกฎาคม ๒๕๖๗ และประชุมคณะกรรมการอำนวยการจัดงานวิชาการส่งเสริมสุขภาพ กำหนดจัดงาน วันที่ ๗-๙ ตุลาคม ๒๕๖๗

๒๓) การประชุมขับเคลื่อนงานสุขภาพภิบาลอาหาร “มี SAN ไม่มีเซ็ง” เพื่อมอบนโยบายการดำเนินงาน สุขภาพภิบาลอาหารภายใต้วิถีชีวิตปกติใหม่แก่เจ้าหน้าที่ในระดับเขตและภูมิภาค กำหนดจัดประชุมระหว่าง วันที่ ๑๐-๑๑ กรกฎาคม ๒๕๖๗ ฝากกลุ่มอนามัยสิ่งแวดล้อมเตรียมเข้าร่วมกิจกรรม

๒๔) เรื่องจากที่ประชุมคณะกรรมการบริหารฯ เขตสุขภาพที่ ๑๓ มีดังนี้ (๑)การขับเคลื่อนนโยบาย ๓๐ บาทรักษาทุกที่ด้วยบัตรประชาชนใบเดียวในกทม. (๒)การยกระดับค่าป่วยการ ให้ อสม/ อสส เป็น ๒,๐๐๐ บาท/เดือน (๓)การมอบนโยบายกระทรวงสาธารณสุข ๕ เร่งรัดพัฒนา + ๕ สานต่อ (๔)การจัดโครงการพาหมอ ไปหาประชาชน ๑๔ กรกฎาคม ๒๕๖๗ (๕)การบำบัดรักษาและฟื้นฟูผู้ติดยาเสพติดใน กทม. (๖) SHERT “ทีมพิเศษฉุกเฉินด้านสุขภาพ (พฉส) (๗)การกระจายวัคซีนไขหวัดใหญ่ตามฤดูกาล (๘)การดูแลผู้ต้องขังใน เรือนจำ ในโครงการ “ราชทัณฑ์ปันสุข” (๙) HDC BKK Dashboard และ (๑๐)การส่งต่อ Refer IP Bangkok

๒๕) Rebranding โรงพยาบาลสังกัดกรมอนามัย



มติที่ประชุม: รับทราบ ผู้เกี่ยวข้องรับไปดำเนินการ

ระเบียบวาระที่ ๒ เรื่องรับรองรายงานการประชุม

นางสาวสมบูรณ์ ศรีภู หัวหน้ากลุ่มบริหารนโยบายยุทธศาสตร์และประเมินผล สรุปมติที่ประชุมและขอให้ที่ประชุมพิจารณารายงานการประชุมครั้งที่ ๙/๒๕๖๗ เมื่อวันที่ ๒๕ กรกฎาคม ๒๕๖๗ ณ ห้องประชุม ทับทิม ชั้น ๒ สถาบันพัฒนาสุขภาพเขตเมือง ซึ่งสามารถดาวน์โหลดเอกสารได้ทางเว็บไซต์สถาบันพัฒนาสุขภาพเขตเมือง หากไม่มีผู้ใดแก้ไข ขอให้ที่ประชุมรับรองรายงานการประชุมดังกล่าว

มติที่ประชุม: รับทราบ และรับรองรายงานการประชุม โดยไม่มีข้อแก้ไข

ระเบียบวาระที่ ๓ เรื่องสืบเนื่อง/ติดตาม

๓.๑ เรื่องสืบเนื่อง

๓.๑.๑ ผลการดำเนินงานกลุ่มบริหารทางการแพทย์

นางนิตยา อยู่ภักดี หัวหน้ากลุ่มบริหารทางการแพทย์ นำเสนอดังนี้ กลุ่มบริหารทางการแพทย์ มีอัตรากำลังในกลุ่มงานประกอบด้วยแพทย์ ๖ ท่าน คือ สูตินรีแพทย์ ๒ ท่าน กุมารแพทย์ ๒ ท่าน รังสีแพทย์ ๑ ท่าน และแพทย์โสต ศอ นาสิก ๑ ท่าน ให้บริการตรวจรักษาและสร้างเสริมความรู้ด้านสุขภาพทุกกลุ่มวัยในจุดบริการในสถาบันพัฒนาสุขภาพเขตเมือง พื้นที่ตั้งกรุงเทพมหานคร นนทบุรีและกรมอนามัย และยกระดับงานบริการให้เป็น Wellness clinic center งานวิจัยของกลุ่มมีการนำเสนอวิจัยเรื่อง Prevalence and Risk Factors of Gestational Diabetes in Metropolitan Setting การประชุมวิชาการประจำปีราชวิทยาลัยสูตินรีแพทย์แห่งประเทศไทย (ต.ค.๒๕๖๖) ได้รางวัลที่ ๒ ประเภท Oral presentation และงานวิจัยของกลุ่มงานในปี พ.ศ.๒๕๖๗ คือ เรื่องความชุกและปัจจัยที่มีความสัมพันธ์กับภาวะการนอนไม่หลับในบุคลากร สถาบันพัฒนาสุขภาพเขตเมือง โดย พญ.วันจันทร์ วัชรพลกษ ขณะนี้ อยู่ในช่วงของการเก็บข้อมูล ในส่วนของการ Rebranding จะมีการแบ่งแพทย์ที่รับผิดชอบ ดังนี้ ศูนย์เด็กเล็ก (Child Care Center) :ระดับ Basic แพทย์ที่รับผิดชอบ คือ นพ.สุรัตน์ และพญ.ชนิกา ความก้าวหน้ากิจกรรมที่ดำเนินการไปแล้ว คือ ประเมินพัฒนาการเด็กทุก ๓ เดือน ประเมินภาวะโภชนาการเด็กทุก ๓ เดือน และจัดกิจกรรมปลูกผัก ส่งเสริมเด็กกินผัก ในส่วนของกิจกรรมที่อยู่ระหว่างดำเนินการ คือ จัดมุมส่งเสริมให้มีการเล่นอิสระตามความสนใจ และกิจกรรมรณรงค์ปลูกฝังเรื่องการล้างมือ ส่วนแผนที่จะทำในเดือนกรกฎาคม คือ รณรงค์สร้างสุขนิสัยในการดูแลช่องปาก และการเลือกประเภทอาหาร ศูนย์ดูแลผู้สูงอายุ (Elderly Care Center) :ระดับ Basic แพทย์ที่รับผิดชอบ คือ พญ.นิตยา พญ.วันจันทร์ ความก้าวหน้าในการดำเนินงานคือจัดสถานที่เรียบร้อยแล้ว ห้องอยู่ที่กลุ่มงานผู้สูงอายุเดิม ชั้น ๒ ตรงข้ามกายภาพ กำหนดการคร่าวๆในการจัดกิจกรรม คือ สัปดาห์ที่ ๓ ของเดือนมิถุนายน ๒๕๖๗ เป็นต้นไป จัดสัปดาห์ละ ๑ ครั้งทุกวันศุกร์ และ LM : Sleep test ประสานงานเมื่อวันที่ ๔ มิถุนายน ๒๕๖๗ มีการ ศึกษาดูงานและทำข้อตกลงร่วมกันระหว่างคณะแพทยศาสตร์ มหาวิทยาลัยธรรมศาสตร์ งานด้านอื่นๆก็จะมีกรเป็นวิทยากรทั้งภายในและภายนอกสสม. ออกหน่วยตรวจเชิงรุกร่วมกับคลินิกบริการ ส่วนปัญหาและอุปสรรคในการดำเนินงาน อัตรากำลังแพทย์ จะมีแพทย์ที่จะเกษียณอายุ ๑ ท่าน

ประธาน: มอบหมาย ให้แพทย์ช่วยออกตรวจที่สถาบันพัฒนาสุขภาพเขตเมือง กรมอนามัย เนื่องด้วยแพทย์ LM ไปอบรม ทางพยาบาลของทีม LM จะช่วยนัดคนไข้มาให้แพทย์ GP ช่วยจ่ายยาให้

๓.๒ เรื่องติดตาม

๓.๒.๑ การใช้จ่ายงบประมาณ

๑. รายงานติดตามเร่งรัดผลการเบิกจ่ายงบประมาณโครงการ (โครงการ ๕ เดือนหลัง) ปีงบประมาณ พ.ศ. ๒๕๖๗

นางสาวสมบูรณ์ ศรีภู หัวหน้ากลุ่มบริหารนโยบายยุทธศาสตร์และประเมินผล นำเสนอองบดำเนินงาน ดังนี้

ผลการเบิกจ่ายงบประมาณโครงการ (โครงการ ๕ เดือนหลัง) ปีงบประมาณ พ.ศ. ๒๕๖๗

โครงการ	งบประมาณ หลังปรับแผน ๖๗	เบิกจ่าย	คงเหลือกิจกรรม
๑.โครงการมหัศจรรย์ ๒,๕๐๐ วันแรกของชีวิตในพื้นที่ เขตอัจฉริยะต้นแบบเพื่อสุขภาพสตรี และเด็กปฐมวัย (กลุ่มพัฒนาสุขภาพสตรีเด็กปฐมวัยและครอบครัว)	๒๖๔,๔๓๖.๕๒	๒๒๔,๑๗๖.๕๒ (๘๔.๗๗%)	๓๙,๖๓๕ (ก.ค.) (ก.๓.๒ ประชุม ๔D ๙,๕๐๐ และ ก.๑.๕ ประชุม ตั้งครุภัณฑ์ ๓๐,๑๓๕)
๒. โครงการส่งเสริมสุขภาพวัยเรียนวัยรุ่นและ เยาวชนให้เติบโตเต็มศักยภาพ ในศตวรรษที่ ๒๑ (กลุ่มพัฒนาสุขภาพวัยเรียน วัยรุ่นและสถานศึกษา)	๑๕๙,๘๕๐ (คืนแล้ว ๓๒๐)	๑๕๙,๕๓๐ (๑๐๐%)	-
๓. โครงการส่งเสริมสุขภาพวัยทำงานตาม พระราชดำรินในพื้นที่ กรุงเทพมหานคร (กลุ่มพัฒนาสุขภาพวัยทำงานและสถานที่ทำงาน)	๒๖,๖๕๖ (คืนแล้ว ๓๐๐)	๒๖,๖๕๖ (๑๐๐%)	-
๔. โครงการขับเคลื่อนการส่งเสริมสุขภาพและ อนามัยสิ่งแวดล้อม ยกระดับบุคคล ครอบครัวชุมชน รอบรู้สุขภาพเตรียมความพร้อมสู่สังคมสูงวัย ปีงบประมาณ ๒๕๖๗ (กลุ่มอนามัยสิ่งแวดล้อม)	๔๐,๖๕๐ (คืนแล้ว ๙๐๐)	๔๐,๕๗๐ (๙๙.๘๐%)	-
๕. โครงการร้อยเรียงภาคีสุขภาพผู้สูงวัย (กลุ่มพัฒนาสุขภาพผู้สูงอายุ)	๑๗๘,๒๔๕.๗๕ (คืนแล้ว๑,๕๐๐)	๑๗๓,๐๔๑.๒๕ (๙๗.๐๘%)	-
๖. โครงการพัฒนารูปแบบการขับเคลื่อนเมือง สุขภาพดี (Healthy City) เขตลาดกระบัง	๕๕,๕๐๐	๕๕,๕๐๐ (๑๐๐%)	-
๗. โครงการยกระดับการท่องเที่ยวด้วยมาตรฐาน อนามัยสิ่งแวดล้อม และพัฒนาแนวทางการบังคับใช้ กฎหมายว่าด้วยการสาธารณสุข (กลุ่มอนามัยสิ่งแวดล้อม)	๑๘๗,๕๑๓.๔๐	๗๑,๓๘๔.๔๐ (๓๘.๐๗%) (ส่งเอกสารเบิก ๑๑๖,๐๖๐)	-
๘. โครงการยกระดับการจัดการอนามัยสิ่งแวดล้อม และการเปลี่ยนแปลงสภาพภูมิอากาศ (กลุ่มอนามัยสิ่งแวดล้อม)	๑๐๐,๗๖๐	๗๔,๘๘๑ (๗๔.๓๒%) (ส่งเอกสารเบิก ๒๕,๓๓๐)	-
๙. โครงการสร้างเสริมความรอบรู้ด้านสุขภาพและลด ปัจจัยเสี่ยงจากภัยสุขภาพเพื่อให้ประชาชนมีสุขภาพ ที่ดี และพัฒนางานวิจัยนวัตกรรม (กลุ่มพัฒนาวิจัย นวัตกรรมและความรอบรู้สุขภาพ)	๑๕๐,๖๒๓.๒๔ (คืนแล้ว ๑,๔๘๐)	๑๕๐,๖๒๓.๒๔ (๑๐๐%)	-
๑๐. โครงการบริหารยุทธศาสตร์และขับเคลื่อน นโยบายกรมอนามัยสู่การปฏิบัติ ประจำปี งบประมาณ พ.ศ. ๒๕๖๗ (กลุ่มบริหารนโยบายยุทธศาสตร์และประเมินผล)	๑๒๔,๘๐๐	๘๙,๒๐๐ (๗๑.๔๗%)	๓๕,๖๐๐ (มิ.ย.-ก.ย.) (ก.๓ กพร. ๓,๐๔๐ ก.๔ กปส. ๑๔,๒๕๐ ก.๕ นิเทศ ๑๘,๓๑๐)

โครงการ	งบประมาณ หลังปรับแผน ๖๗	เบิกจ่าย	คงเหลือกิจกรรม
๑๑. โครงการประชุมเชิงปฏิบัติการเตรียมความพร้อมดับเพลิงขั้นต้นฝึกซ้อมแผนการป้องกันระงับอัคคีภัย (กลุ่มอำนวยการ)	๔๙,๗๐๐	๔๙,๗๐๐ (๑๐๐%)	-
๑๒. โครงการยกระดับองค์กรแห่งความสุข โปร่งใส สู้ความเป็นเลิศและมีธรรมาภิบาล (กลุ่มพัฒนาองค์กรและขับเคลื่อนกำลังคน)	๑,๐๑๒,๒๙๕	๒๐๖,๓๑๕ (๒๐.๓๘%)	๘๐๕,๙๘๐ (ส.ค.)
๑๓. โครงการสูงวัยพันธุ์ ๘๐ ปี ๒๐ ซี (กลุ่มทันตสาธารณสุข)	๕๒,๒๙๔.๘๕	๕๒,๒๙๔.๘๕	-
๑๔. โครงการการพัฒนาสื่อประชาสัมพันธ์ให้คำแนะนำผู้สูงอายุและวัยก่อนผู้สูงอายุใส่ฟันเทียมรากฟันเทียมเฉลิมพระเกียรติพระบาทสมเด็จพระเจ้าอยู่หัว เนื่องในโอกาสมหามงคลเฉลิมพระชนมพรรษา ๗๒ พรรษา ๒๘ กรกฎาคม ๒๕๖๗ (กลุ่มทันตสาธารณสุข)	๒๐,๐๐๐	๒๐,๐๐๐	-
๑๕. โครงการเตรียมตัวก่อนมีคู่ เรียนรู้ก่อนมีบุตรเพื่อการเกิดทุกรายมีคุณภาพ (กลุ่มการพยาบาล)	๔๕,๙๗๐.๓๖	๔๕,๙๗๐.๓๖ (๑๐๐%)	-

แผน-ผลการเบิกจ่ายงบประมาณโครงการ ปีงบประมาณ ๒๕๖๗ (โครงการมุ่งเน้น ปี ๒๕๖๗)
จำแนกรายโครงการ ดังนี้

โครงการ	งบประมาณ	งบประมาณ ตามโครงการที่ เสนอ	สถานะ
๑. โครงการมหัศจรรย์ ๒,๕๐๐ วัน สานพลังเครือข่ายสร้างแม่และเด็กไทยสุขภาพดี Healthy Mommy to Happy Child ในพื้นที่กรุงเทพมหานคร (กลุ่มพัฒนาสุขภาพสตรีเด็กปฐมวัยและครอบครัว)	๑๓๔,๗๖๕	๔๘,๙๐๐.๕๐ (๓๖.๒๘%) (ส่งเอกสารเบิก ๗๑,๕๐๐)	๑๔,๓๖๔.๕๐ (ก.๒.๒ สรุปร ติดตาม/ก.ค.)
๒. โครงการส่งเสริมเด็กไทยสายตาดีแบบบูรณาการในพื้นที่กรุงเทพมหานคร (กลุ่มพัฒนาสุขภาพวัยเรียน วัยรุ่นและสถานศึกษา)	๒๐๐,๐๐๐	๑๙๗,๐๗๘.๗๕ (๙๘.๕๔%)	๒,๙๒๑.๒๕ (ก.๓ สรุปร ก.ค.)
๓. โครงการขับเคลื่อนและส่งเสริมการใช้แพลตฟอร์มสมุดสุขภาพวัยทำงาน (Red book) ในสถานประกอบการ ปีงบประมาณ ๒๕๖๗ (กลุ่มพัฒนาสุขภาพวัยทำงานและสถานที่ทำงาน)	๙,๘๘๐	คืบงบประมาณ (บูรณาการกับ โครง สสส.)	-
๔. โครงการยกระดับมาตรฐานอาหารริมบาทวิถี (กลุ่มอนามัยสิ่งแวดล้อม)	๓๑๐,๐๐๐	๐ (ส่งเอกสารเบิก ๖,๘๘๐)	๓๐๓,๑๒๐ (ก.๒ มหกรรม) (ก.ค.)
๕. โครงการการประสานนโยบายและแลกเปลี่ยนเรียนรู้การขับเคลื่อนงานส่งเสริมสุขภาพและอนามัยสิ่งแวดล้อม (กลุ่มบริหารนโยบายยุทธศาสตร์และประเมินผล)	๑๔๐,๔๕๐	คืบงบประมาณ (บูรณาการกับ คลังเตอร์)	-

โครงการ	งบประมาณ	งบประมาณตามโครงการที่เสนอ	สถานะ
๖.โครงการการจัดบริการสุขภาพดิจิทัลในโรงเรียนและวัดส่งเสริมสุขภาพ (Digital Health Station in school @Temple) (กลุ่มพัฒนาสุขภาพะวัยเรียน วัยรุ่นและสถานศึกษาและกลุ่มพัฒนาสุขภาพะผู้สูงอายุ)	๑๑๐,๐๐๐	คืบงบประมาณ (โอนเงินบำรุงให้ส่วนกลางแล้ว)	-
๗.โครงการเสริมสร้างสมรรถนะผู้สูงวัย “ขยับกายดี กินดี ไม่มีหกล้ม” (กลุ่มพัฒนาสุขภาพะผู้สูงอายุ)	๑๒๐,๐๐๐	๒๒,๘๐๐ (คืบงบประมาณ ๙๗,๒๐๐ ใช้เงินบำรุงในการขับเคลื่อนงาน)	

ผลการเบิกจ่ายงบประมาณรายจ่ายประจำปีงบประมาณ พ.ศ. ๒๕๖๗ ข้อมูล ณ วันที่ ๒๐ มิถุนายน ๒๕๖๗

ประเภทงบประมาณ	งบประมาณ ๖๗	เป้าหมายเบิกจ่าย มิ.ย.(ร้อยละ)	ผลการเบิกจ่าย ณ ๒๐ มิ.ย. ๖๗	ร้อยละ
งบดำเนินงาน	๖,๗๕๓,๖๐๐	๗๕	๕,๓๕๓,๑๐๘.๕๘	๖๕.๕๖
งบลงทุน	๑,๕๓๓,๐๐๐	๖๐	๑,๕๓๓,๐๐๐	๑๐๐
ภาพรวม	๘,๒๘๖,๖๐๐	๗๕	๕,๘๘๖,๑๐๘.๕๘	๗๑.๐๓

งบดำเนินงาน ได้รับการจัดสรรรวม ปี ๒๕๖๗ (งบบุคลากรภาครัฐ ๓,๐๕๖,๑๐๐ บาท งบโครงการ ๕ เดือนหลัง ๒,๓๗๑,๕๐๐ บาท งบประมาณโครงการมุ่งเน้น ๑,๐๗๐,๐๐๐ บาทและเครื่อง Health Station และตรวจสมรรถนะ ๒๓๑,๐๐๐ บาท ต้องเบิกจ่ายอีก ๓๒๘,๘๔๑.๔๒๒ จึงจะผ่านค่าเป้าหมายภาพรวมร้อยละ ๗๕ ในเดือนมิถุนายน ๒๕๖๗

ประธาน: ให้เร่งรัดการเบิกจ่ายหากมีกลุ่มงานไหนจะคืนเงินก็ให้รีบดำเนินการได้เลย

๓.๒.๒. รายงานความก้าวหน้าการเตรียมความพร้อมงบลงทุน ปีงบประมาณ พ.ศ. ๒๕๖๗

นางสาวสลิลทิพย์ ยานะวิน หัวหน้างานพัสดุ นำเสนอดังนี้ งบลงทุน ปีงบประมาณ ๒๕๖๗ จำนวน ๔ รายการ ดังนี้ ๑) ที่ดินและสิ่งก่อสร้าง มีการจ้างปรับปรุงห้องน้ำหญิง ชั้น ๓ งบประมาณ ๔๙๗,๐๐๐.-บาท ทำการเบิกจ่ายเรียบร้อยแล้ว ๒) ครุภัณฑ์จำนวน ๓ รายการ คือ เครื่องปรับอากาศแบบแยกส่วนชนิดตั้งหรือแบบแขวน ขนาด ๓๖,๐๐๐ บีทียู จำนวน ๑๐ เครื่อง ๔๕๕,๐๐๐.-บาท ดำเนินการเบิกจ่ายเรียบร้อยแล้ว เครื่องฟอกอากาศ แบบฝังใต้เพดานหรือแบบติดผนัง ขนาดความเร็วและแรงลมระดับสูงไม่ต่ำกว่า ๕๐๐ ซีเอฟเอ็ม จำนวน ๑๐ เครื่อง ๔๗๐,๐๐๐ บาท ดำเนินการเบิกจ่ายเรียบร้อยแล้ว และเครื่องพิมพ์สำเนาระบบดิจิทัล ความละเอียด ๓๐๐x๔๐๐ จุดต่อตารางนิ้ว จำนวน ๑ เครื่อง ๑๑๑,๐๐๐ บาท ดำเนินการเบิกจ่ายเรียบร้อยแล้ว

ประธาน:ให้นำข้อมูลเข้าอีกที่เดือนสิงหาคมหรือกันยายน มอบหมายให้ทำ Timeline แสดงรายละเอียดจนถึงวันได้รับของ หรือจนได้ผู้ชนะของตัวแทนบริษัทนั้นๆ

๓. รายงานสถานะเงินบำรุง

นางชนภา ศรีหาล้า หัวหน้ากลุ่มอำนวยการ นำเสนอสถานะเงินบำรุงข้อมูล ณ วันที่ ๓๑ พฤษภาคม ๒๕๖๗ ดังนี้ ๑) สถาบันพัฒนาสุขภาพะเขตเมือง กรุงเทพมหานคร รวมรายรับอยู่ที่ ๑,๖๗๗,๒๑๖.๙๘.-บาท รายจ่ายอยู่ที่ ๑,๕๐๐,๑๐๔.๓๔.-บาท ยอดเงินคงเหลือสุทธิอยู่ที่ ๑๐,๗๘๖,๕๙๑.๐๔.-บาท

๒) สถาบัน...

๒) สถาบันพัฒนาสุขภาพภาวะเขตเมือง นนทบุรี รายรับอยู่ที่ ๔๘๐,๘๘๖.๐๐.-บาท รายจ่ายอยู่ที่ ๓๘๒,๓๒๒.๔๕.๐๐ -บาท ยอดเงินคงเหลือสุทธิอยู่ที่ ๖๒๕,๒๖๒.๕๙.-บาท ๓) สถาบันพัฒนาสุขภาพภาวะเขตเมือง กรมอนามัย รายรับอยู่ที่ ๑๘๑,๕๘๘.๐๐.-บาท รายจ่ายอยู่ที่ ๔๘,๐๖๓.๐๐.-บาท ยอดเงินคงเหลือสุทธิอยู่ที่ ๙๓,๓๕๕.๐๐.-บาท และ ๔) รายงานการรับ-จ่ายเงินบริจาค มีรายรับโดยเจ้าหน้าที่ขอรับบริจาคอยู่ที่ ๙,๔๐๕.๐๐.-บาท เงินรับบริจาคผ่านระบบ E-Donation อยู่ที่ ๑๒,๕๐๓.๐๐.-บาท รวมรายรับอยู่ที่ ๒๑,๙๐๘.๐๐.-บาท ไม่มีรายจ่าย บวกเงินคงเหลือสะสมมาจากเดือนก่อน ๑๙๑,๑๐๙.๔๖.- บาท คงเหลือสุทธิ ๒๑๓,๐๑.๔๖.- บาท

ประธาน: ขอขอบคุณรายได้จาก ทีมออกตรวจเชิงรุก ฝากให้แพทย์ใช้ยานอกบัญชีให้เพิ่มขึ้นกรณีสิทธิข้าราชการ และเชิญชวนผู้รับบริการมารับบริการวัคซีนกันให้มากขึ้น

มติที่ประชุม: รับทราบ ผู้เกี่ยวข้องรับไปดำเนินการ

ระเบียบวาระที่ ๔ เรื่องเพื่อพิจารณา

๔.๑ หลักสูตรเรื่อง กรมอนามัย พ.ศ. ๒๕๖๘

นางสาวเกศรา โขคนำชัยสิริ รองผู้อำนวยการสถาบันพัฒนาสุขภาพภาวะเขตเมือง นำเสนอหลักสูตรเรื่อง กรมอนามัยและหารือร่วมกันเพื่อกำหนด Timeline การดำเนินการของสถาบันพัฒนาสุขภาพภาวะเขตเมือง ดังนี้ ๑) ข้อเสนอหลักสูตรเรื่อง ๒ หลักสูตร จากกลุ่มการพยาบาล คือ A๑.หลักสูตรอบรมเชิงปฏิบัติการระยะสั้นสำหรับผู้ดูแลเด็กต่ำกว่า ๒ ปี คาดว่าจะมีกำหนดการจัดระหว่างวันที่ ๓-๗ มีนาคม ๒๕๖๖(ON LINE) วันที่ ๑๐-๑๔ มีนาคม ๒๕๖๘ (ON SITE) สถานที่จัด ณ สถาบันพัฒนาสุขภาพภาวะเขตเมือง จังหวัดนนทบุรี และ A๒.หลักสูตรผู้นำด้านอาหารและโภชนาการเพื่อการพัฒนาที่ยั่งยืน คาดว่าจะมีกำหนดการจัดระหว่างวันที่ ๖-๗ กุมภาพันธ์ ๒๕๖๘ ๒) ข้อเสนอหลักสูตรเรื่อง กลุ่มอนามัยสิ่งแวดล้อม เลือกหลักสูตร B๑.หลักสูตรการอบรมเจ้าพนักงานสาธารณสุขตามพระราชบัญญัติการสาธารณสุข พ.ศ. ๒๕๓๕ พ.ศ. ๒๕๖๒ คาดว่าจะมีกำหนดการจัดระหว่างวันที่ ๑๘-๒๒ สิงหาคม ๒๕๖๘ และ B๗.พื้นฐานการจัดการเหตุรำคาญ คาดว่าจะมีกำหนดการจัดระหว่างวันที่ ๑๙-๒๓ พฤษภาคม ๒๕๖๘

ประธาน: มอบหมายให้นักโภชนาการและทีมดูแลในส่วนของหลักสูตร A๒ ส่วนหลักสูตร A๑ ให้กลุ่มการพยาบาล งานคลินิกเด็กช่วยดูแลในส่วนนี้ มอบหมายกลุ่มงานที่รับผิดชอบไปศึกษาหลักสูตรกลางของกรมอนามัยให้ละเอียดด้วย

มติที่ประชุม: รับทราบ ผู้เกี่ยวข้องรับไปดำเนินการ

ระเบียบวาระที่ ๕ เรื่องแจ้งเพื่อทราบ

๕.๑ รายงานความก้าวหน้าการส่งผลงานพยาบาลวิชาชีพชำนาญการพิเศษ

นางสาวเกศรา โขคนำชัยสิริ รองผู้อำนวยการสถาบันพัฒนาสุขภาพภาวะเขตเมือง นำเสนอความก้าวหน้าส่งผลงานพยาบาลวิชาชีพชำนาญการพิเศษ ดังนี้ ๑) รักษาการตำแหน่งเลขที่ ๘๒๒ สถานะปัจจุบัน ดำเนินการขอ Ethics ทำผลงาน ๑-๕ บท แก้ไขตีพิมพ์พร้อมส่งตีพิมพ์แล้ว เหลือเพียงส่งผลงานและเผยแพร่เอกสาร แจ้งว่าแก้ไขเล่มผลงานพร้อมส่งเดือนสิงหาคม ๒๕๖๗ ๒) รักษาการตำแหน่งเลขที่ ๘๓๑ สถานะปัจจุบัน ดำเนินการขอ Ethics ทำผลงาน ๑-๕ บท และอยู่ระหว่างแก้ไขตีพิมพ์ เหลือเพียงส่งผลงานและเผยแพร่เอกสาร แจ้งว่าขอขยายเวลา และแก้ไขข้อมูลลงวารสารขอเผยแพร่วารสารนวัตกรรมการสุขภาพและความปลอดภัย

๔) รักษาการตำแหน่งเลขที่ ๘๔๘ สถานะปัจจุบัน ดำเนินการขอ Ethics ทำผลงาน ๑-๕ บท แก้ไขตีพิมพ์พร้อมส่งตีพิมพ์แล้ว เหลือเพียงส่งผลงานและเผยแพร่เอกสาร แจ้งว่าแก้ไขเล่มผลงานพร้อมส่งเดือนสิงหาคม ๒๕๖๗ ๕) รักษาการตำแหน่งเลขที่ ๘๕๑ สถานะปัจจุบัน ดำเนินการขอ Ethics ทำผลงาน ๑-๕ บท แก้ไขตีพิมพ์พร้อมส่งตีพิมพ์แล้ว เหลือเพียงส่งผลงานและเผยแพร่เอกสาร แจ้งว่าแก้ไขเล่มผลงานพร้อมส่งเดือนสิงหาคม ๒๕๖๗ ๖) รักษาการตำแหน่งเลขที่ ๘๓๔ สถานะปัจจุบัน ดำเนินการขอ Ethics

ทำผลงาน ๑-๕ บท แก่ซีทีพิมพ์พร้อมส่งตีพิมพ์แล้ว เหลือเพียงส่งผลงานและเผยแพร่เอกสาร แจ้งว่าเล่มผลงานอยู่ระหว่างดำเนินการเก็บข้อมูล จำนวน ๑๐๐ ราย จะเก็บข้อมูลให้แล้วเสร็จภายในเดือนมิถุนายน ๒๕๖๗ และจะขอติดต่อเผยแพร่วารสาร Health และ ๗) วิชาการตำแหน่งเลขที่ ๗๑๕ สถานะปัจจุบันดำเนินการขอ Ethics ทำผลงาน ๑-๕ บท แจ้งว่าเล่มผลงานอยู่ระหว่างดำเนินการจัดทำข้อมูล ๕ บท และวารสารกำลังหาที่เผยแพร่ จะติดต่อที่ศูนย์อนามัยที่ ๑ เชียงใหม่

ประธาน: เร่งรัดส่งงานให้ได้ตามกำหนดการขยายเวลา

๕.๒ รายงานความก้าวหน้าการดำเนินโครงการมุ่งเน้น

๕.๒.๑ โครงการมหัศจรรย์ ๒,๕๐๐ วัน สานพลังเครือข่ายสร้างแม่และเด็กไทย สุขภาพดี Healthy Mommy to Happy Child ในพื้นที่กรุงเทพมหานคร

นางจันทิรา นันทมงคลชัย หัวหน้ากลุ่มพัฒนาสุขภาพสตรีเด็กปฐมวัยและครอบครัว นำเสนอดังนี้ โครงการมหัศจรรย์ ๒,๕๐๐ วัน สานพลังเครือข่ายสร้างแม่และเด็กไทยสุขภาพดี Healthy Mommy to Happy Child ในพื้นที่กรุงเทพมหานคร มีแผนการกำหนดระยะเวลาการจัดกิจกรรมตามนโยบายโครงการมุ่งเน้น ดังนี้ กิจกรรมที่ ๑.๑ รมรงค์ส่งเสริมการฝากครรภ์เคลื่อนที่ (ANC mobile station & One Province one Labour room) แก่หญิงตั้งครรภ์ ในพื้นที่กรุงเทพมหานคร ขณะนี้อยู่ในช่วงดำเนินงาน กิจกรรม ๓ วัน ๓ พื้นที่ คือวันที่ ๒๔ มิถุนายน ๒๕๖๗ ที่เขตบึงกุ่ม วันที่ ๒๕ มิถุนายน ๒๕๖๗ ที่เขตสายไหม และวันที่ ๒๖ มิถุนายน ๒๕๖๗ ที่เขตคลองเตย ปัญหาที่เจอคือกลุ่มเป้าหมายที่เป็นหญิงตั้งครรภ์มีน้อย กิจกรรมที่ ๑.๒ ประชุมเชิงปฏิบัติการคณะกรรมการพัฒนางานอนามัยแม่และเด็ก (MCH Board) ในกรุงเทพมหานครจะดำเนินการจัดกิจกรรมวันที่ ๘ กรกฎาคม ๒๕๖๗ ซึ่งพบปัญหาคือมีการจัดกิจกรรมทับซ้อนกันกับการจัดประชุมในพระราชูปถัมภ์ เกี่ยวกับโครงการมารดาทารกป้องกันภาวะ Pre Term ทำให้คณะกรรมการทางฝั่งสูติ อาจจะมีการติดประชุมในส่วนนี้ได้ ขณะนี้ก็กำลังเร่งติดตามอยู่ กิจกรรมที่ ๒.๑ รมรงค์คัดกรองพัฒนาการเด็กปฐมวัย ในพื้นที่กรุงเทพมหานคร (Kick off) จะมีการจัดบูธนิทรรศการ ในวันที่ ๒๗-๒๘ มิถุนายน ๒๕๖๗ ณ โรงแรมปริ้นซ์พาเลซ และกิจกรรมที่ ๒.๒ เยี่ยมเสริมพลัง รมรงค์คัดกรองพัฒนาการเด็กปฐมวัย จะดำเนินการใน ๖ พื้นที่ทุกๆสัปดาห์สุดท้ายของเดือน

ประธาน: มอบหมายให้เพิ่มแผนการใช้เงินใน Timeline ด้วยเพื่อเตรียมนำเสนอในการนิเทศ และในส่วนของการประชุม MCH Board หากซ้อนทับกันก็ให้พิจารณาเลื่อนกำหนดการออกไปก่อนได้ อยากให้มีคำสั่งออกมาก่อนการประชุม

๕.๒.๒ โครงการส่งเสริมเด็กไทยสายตาดีแบบบูรณาการในพื้นที่กรุงเทพมหานคร

นางวิชชุพร เกตุโหม หัวหน้ากลุ่มพัฒนาสุขภาพวัยเรียน วัยรุ่นและสถานศึกษา นำเสนอดังนี้ โครงการส่งเสริมเด็กไทยสายตาดีแบบบูรณาการในพื้นที่กรุงเทพมหานคร ประกอบด้วย กิจกรรมที่ ๑ ประชุมชี้แจงการขับเคลื่อนโครงการเด็กไทยสายตาดี ในพื้นที่กรุงเทพมหานครร่วมกับภาคีเครือข่ายที่เกี่ยวข้อง ดำเนินการเสร็จสิ้นแล้วเมื่อวันที่ ๑๑ มิถุนายน ๒๕๖๗ กิจกรรมที่ ๒ จัดฝึกอบรมเสริมสร้างความรู้ด้านสุขภาพและตรวจคัดกรองสายตาเบื้องต้นในกลุ่มเด็กวัยเรียนพื้นที่ กทม. กลุ่มเป้าหมาย ๑,๐๐๐ คน เดิมมีการวางแผนว่าจะเป็นการกระตุ้นกระบวนการคัดกรองสายตา ให้เด็กเข้าถึงสิทธิการได้รับแว่น แต่เนื่องจากทางกรุงเทพมหานครมีกระบวนการนี้อยู่แล้วที่ สปส.จะเป็นจุดตรวจคัดกรองแล้วส่งข้อมูลการคัดกรองไปที่ สปสช. หลังจากนั้น สปสช.จะส่งข้อมูลมาให้หน่วยบริการ ซึ่งก่อนหน้านี้มีแผนที่จะให้นักเรียนในโรงเรียนละแวกใกล้เคียงกันมารวมกันที่โรงเรียนใดโรงเรียนหนึ่งด้วยความที่ สปสช.มีการเปลี่ยนผู้รับผิดชอบและแจ้งว่าทางกรุงเทพมหานครมีกระบวนการที่ติดอยู่แล้ว ทางกลุ่มพัฒนาสุขภาพวัยเรียน วัยรุ่นและสถานศึกษา จึงต้องการเปลี่ยนเป็นจัดกิจกรรมรมรงค์ให้ความรู้เรื่องสายตาและกาตรวจสายตาให้นักเรียนทั้ง ๔ โรงเรียนในเขตหนองจอกตามเดิมแทน แล้วประสานขอข้อมูลจาก สปสช.เรื่องการคัดกรองแว่นสายตา เพื่อไม่ให้เป็นการทำงานทับซ้อนกัน และในปัญหาส่วนนี้จะนำเรียนรายงานให้กลุ่มวัยเรียนวัยรุ่น ส่วนกลางทราบในที่ประชุมอีกครั้ง

ประธาน...

ประธาน: มอบหมายดังนี้ (๑) สรุปรวันที่จะจัดกิจกรรมในเดือนกรกฎาคมให้ชัดเจน (๒) ในเรื่องของข้อมูลที่คาดว่าจะได้จากสปสช. มีความแน่นอนมากน้อยแค่ไหน ขอความชัดเจนในข้อมูลส่วนนี้เพื่อตอบเป้าหมายโครงการ (๓) ให้รายงานข้อมูลที่มีการคัดกรองแล้วสายตาที่สามารถนำเข้าได้และที่สามารถเข้าถึงข้อมูลได้

นางภัทรภรณ์ เอมย่านยาว หัวหน้ากลุ่มพัฒนาสุขภาพภาวะวัยทำงานและสถานที่ทำงาน นำเสนอดังนี้ โครงการขับเคลื่อนและส่งเสริมการใช้แพลตฟอร์มสมุดสุขภาพวัยทำงาน (Red Book) ในสถานประกอบการ ปีงบประมาณ ๒๕๖๗ ในกิจกรรมที่ ๑ ประชุมเชิงพัฒนาทักษะแกนนำในการใช้แพลตฟอร์มสมุดสุขภาพวัยทำงาน (Red Book) และวางแผนการขับเคลื่อนแพลตฟอร์มสมุดสุขภาพวัยทำงาน (Red Book) ในสถานประกอบการ งบประมาณ ๙,๘๘๐ บาท มีการคืนเงินงบประมาณเรียบร้อยแล้ว ในส่วนของกิจกรรมบูรณาการร่วมโครงการงบประมาณ สสส. ในการพัฒนาแกนนำสถานประกอบการ โดยเป้าหมาย ขับเคลื่อนในบุคลากรของกรมอนามัยร้อยละ ๙๕ และมีจำนวนสถานประกอบการที่เข้าร่วมเป็นต้นแบบเขตละ ๑ แห่ง

ประธาน: ให้กำหนดวันที่ในการจัดกิจกรรมให้ชัดเจน

๕.๒.๓ โครงการเสริมสร้างสมรรถนะผู้สูงอายุ “ขยับกายดี กินดี ไม่มีหกล้ม”

นางสาวเยาวเรศ วงศาสุลักษณ์ หัวหน้ากลุ่มพัฒนาสุขภาพผู้สูงอายุ นำเสนอดังนี้ โครงการมีวัตถุประสงค์เพื่อสนับสนุนการประเมินความเสี่ยงต่อการหกล้ม และภาวะมวลกล้ามเนื้อน้อยในชุมชนเพื่อเสริมสร้างสมรรถนะผู้สูงอายุให้แข็งแรง พร้อมส่งเสริมให้มีความรอบรู้ด้านสุขภาพด้วยตนเอง (Health Literacy) ในการป้องกันการหกล้มและเสี่ยงต่อภาวะมวลกล้ามเนื้อน้อย กิจกรรมในโครงการจะประกอบด้วย กิจกรรมที่ ๑ การฝึกอบรมพัฒนาศักยภาพ ผู้สูงอายุ ให้เรียนรู้การใช้ชุดเสริมสร้างสมรรถนะผู้สูงอายุ กิจกรรมที่ ๒ ฝึกพัฒนาศักยภาพผู้สูงอายุในการบันทึกข้อมูลสุขภาพ ผ่าน Blue Book Application ภายใต้งบประมาณที่ได้รับคือ ๑๒๐,๐๐๐ บาท ใช้จัดกิจกรรมจริงจำนวน ๒๒,๘๐๐ บาท โดยกลุ่มเป้าหมายคือชมรมผู้สูงอายุหมู่บ้านไทยเทยีน ซึ่งเป็นหมู่บ้านชุมชนต้นแบบ HLO ในเขตสุขภาพที่ ๑๓ ซึ่งจะจัดกิจกรรมในวันที่ ๒๗-๒๘ มิถุนายน ๒๕๖๗ นี้ โดยเริ่มจากการเก็บข้อมูลจากการประเมินสมรรถนะไปก่อน เพราะทางเครื่องมือและแอปพลิเคชันจากส่วนกลางยังไม่แล้วเสร็จ ในเดือนกรกฎาคม ๒๕๖๗ จะมีการติดตามแผนส่งเสริมระยะที่ ๑ และในเดือนสิงหาคม ๒๕๖๗ จะติดตามและคืนข้อมูลสรุปผลการดำเนินงานกิจกรรมในชมรมผู้สูงอายุดังกล่าว สุดท้ายในเดือนกันยายน ๒๕๖๗ จะได้นำเข้าข้อมูลใน Blue Book อย่างสมบูรณ์

ประธาน: ให้กำหนดวันที่ในการจัดกิจกรรมให้ชัดเจน

๕.๒.๔ โครงการการจัดบริการสุขภาพดิจิทัลในโรงเรียนและวัดส่งเสริมสุขภาพ (Digital Health Station in School @Temple)

นางสาวเยาวเรศ วงศาสุลักษณ์ หัวหน้ากลุ่มพัฒนาสุขภาพผู้สูงอายุ นำเสนอดังนี้ ในส่วนของเรื่อง Health Station @Temple จะมีวัตถุประสงค์เพื่อให้พระสงฆ์ สามเณร และฆราวาส ได้รับการแนวทางการเข้าถึงชุดเครื่องมือ Health Station ในวัดพื้นที่กรุงเทพมหานคร และเพื่อให้พระสงฆ์ สามเณร และฆราวาส มีการประเมินคัดกรองสุขภาพเบื้องต้นได้ด้วยตนเองผ่าน Digital Platform ของชุดเครื่องมือ Health Station กิจกรรมในโครงการจะเป็นการอบรมพัฒนาเรียนรู้การดำเนินงาน Health Station ในวัดพื้นที่กรุงเทพมหานคร (๓ แห่ง) ดำเนินการครอบคลุม ๒๐ แห่ง ภายใต้งบประมาณที่ได้รับคือ ๒๕,๐๐๐ บาท ใช้จัดกิจกรรมจริงจำนวน ๙,๗๐๐ บาท โดยกลุ่มเป้าหมายคือ วัดที่ผ่านเกณฑ์การประเมินวัดส่งเสริมสุขภาพ และโรงเรียนปริยัติธรรม พระสงฆ์ สามเณร และฆราวาส ระยะเวลาในการจัดกิจกรรมในเดือนมิถุนายน ๒๕๖๗ มีการสำรวจพระธรรมนิเทศฯ จำนวน ๔ รูป (เป้าหมาย๒รูป) ในเดือนกรกฎาคม ๒๕๖๗ ชี้แจงการขับเคลื่อนงาน Health Station ในวัดและจัดอบรมพระธรรมนิเทศ

ด้านสุขภาวะร่วมกับส่วนกลางในเดือนสิงหาคม ๒๕๖๗ จัดทำแผนงานและจัดส่ง Health Station พร้อมทำข้อมูลสุขภาพพระ/พระ นักรเทศน์ฯ และสุดท้ายในเดือนกันยายน ๒๕๖๗ ก็เป็นการสนับสนุนอุปกรณ์ Health Station ในพื้นที่เป้าหมาย

๕.๒.๕ โครงการยกระดับมาตรฐานอาหารริมบาทวิถี

นางศิริพร ดวงสวัสดิ์ หัวหน้ากลุ่มอนามัยสิ่งแวดล้อม นำเสนอดังนี้ โครงการยกระดับมาตรฐานอาหารริมบาทวิถี (Thai Street Food Good Health From Local to Global) เป้าหมายคือที่ถนนอารีย์ เขตพญาไท และถนนเยาวราช เขตสัมพันธวงศ์ สิ่งที่ได้ดำเนินไปแล้วคือ ประชุมหารือแนวทางการดำเนินงานร่วมกับสำนักอนามัยและสำนักงานเขตพญาไท เมื่อวันที่ ๔ มิถุนายน ๒๕๖๗ ที่ผ่านมายี่ยมเสริมพลัง สุ่มตรวจ เฝ้าระวัง ยกระดับถนนอารีย์ เขตพญาไท เมื่อวันที่ ๑๙ มิถุนายน ๒๕๖๗ ลงพื้นที่กำหนดจุดติดตั้งการจัดงานมหกรรม เมื่อวันที่ ๒๑ มิถุนายน ๒๕๖๗ และร่วมกับสำนักงานเขตพญาไท พัฒนาศักยภาพผู้สัมผัสอาหาร เมื่อวันที่ ๒๔ มิถุนายน ๒๕๖๗ ซึ่งดำเนินการเสร็จสิ้นไปแล้ว และเตรียมพร้อมจัดงานมหกรรม ในวันที่ ๑๒ กรกฎาคม ๒๕๖๗ พร้อมมอบป้าย SAN สถานที่จำหน่ายอาหาร โดยจุดมอบป้ายมีทั้งหมด ๓ ร้าน คือ ร้านไต้เซ็ง ร้านครัวกรุงเทพ และร้านตั้งใจอยู่

ประธาน: ดำเนินการตามกำหนดการได้เลย

๕.๓ รายงานการแสดงความคิดเห็นของผู้มารับบริการจากแบบสอบถามความพึงพอใจต่อการให้บริการของสถาบันพัฒนาสุขภาวะเขตเมือง ณ จุดให้บริการทุกคลินิก ประจำเดือนเมษายน - พฤษภาคม ๒๕๖๗

นางสาวเกศรา โขคนำชัยสิริ รองผู้อำนวยการสถาบันพัฒนาสุขภาวะเขตเมือง รายงานการแสดงความคิดเห็นของผู้มารับบริการ จากแบบสอบถามความพึงพอใจต่อการให้บริการของสถาบันพัฒนาสุขภาวะเขตเมือง ณ จุดให้บริการทุกคลินิก (ผ่านระบบออนไลน์และกล่องรับฟังความคิดเห็น) ประจำเดือน เมษายน-พฤษภาคม ๒๕๖๗ บุคลากรที่ได้รับการยกย่องชมเชย ประจำเดือน กุมภาพันธ์-มีนาคม ๒๕๖๗ ได้แก่ พญ.วันจันทร์ วัชรพพฤกษ์ นายแพทย์ชำนาญการ ได้รับคำชื่นชมว่า “สุขภาพ อัยาศัยดี ดูแลคนไข้ดีมาก ให้บริการดีมาก ให้คำปรึกษาแนะนำดีมาก” พญ.ประภาวัลย์ เต็มพรเลิศ นายแพทย์ปฏิบัติการ ได้รับคำชื่นชมว่า “ดูแลดีมาก ให้คำปรึกษาแนะนำในการดูแลสุขภาพร่างกาย” และนางสาวพรชนก แววศรี นักวิชาการสาธารณสุข ได้รับคำชื่นชมว่า “แนะนำการรับประทานอาหารได้ดี มากๆ ผลเลือดดีขึ้น น้ำตาลลดลงไปเยอะค่ะ” เจ้าหน้าที่ ที่ได้รับการชื่นชมจากผู้รับบริการประจำเดือน เมษายน ๒๕๖๗ คือ นางสาวเนียง พูลสิริ ผู้ช่วยเจ้าหน้าที่อนามัย ได้รับคำชมเชย ว่า “บริการดีมากค่ะ” เจ้าหน้าที่ ที่ได้รับการชื่นชมจากผู้รับบริการประจำเดือนพฤษภาคม ๒๕๖๗ คือ นพ.กฤษชัย ชัยมีศรีสุข นายแพทย์ชำนาญการ ได้รับคำชมเชยว่า “เจ้าหน้าที่บริการดี พุดเพราะ” โดยบริเวณที่ตั้งกล่องแดงรับใบแสดงความคิดเห็นและข้อชมเชย มีดังนี้ จุดที่ ๑ บริเวณชั้น ๑ หน้ากลุ่มเภสัชกรรม จุดที่ ๒ บริเวณชั้น ๑ หน่วยงานเวชระเบียน จุดที่ ๓ บริเวณชั้น ๑ ห้องห้องประชาสัมพันธ์ และ QR Code ผ่านระบบ Online ในส่วนของข้อเสนอแนะหรือคำติชมที่ผู้รับบริการมีความประสงค์ที่จะให้สถาบันพัฒนาสุขภาวะเขตเมือง ปรับปรุงการให้บริการ ประจำเดือนเมษายน ๒๕๖๗ มีดังนี้ ๑)ห้องตรวจโรคทั่วไป มีข้อเสนอแนะหรือ คำติชมว่า อากาศร้อน เจ้าหน้าที่เหนื่อยน่าจะมีแอร์ ซึ่งมีการรับเรื่องไว้พิจารณาแล้ว ๒)ห้องพัน มีข้อเสนอแนะหรือคำติชมว่า บริการช้า ไม่มีความรวดเร็วในการจัดคิว โดยเลื่อนนัดบ่อยมาก ไม่โทรมาแจ้งก่อน แต่เจ้าหน้าที่บางท่านให้บริการดี ซึ่งก็ได้มีการทบทวนปัญหาที่เกิดขึ้นและปรับปรุงการให้บริการของบุคลากรให้ดีและมีประสิทธิภาพ สื่อสารให้หัวหน้ากลุ่มงาน รับทราบแล้ว ข้อเสนอแนะหรือคำติชมที่ผู้รับบริการมีความประสงค์ที่จะให้สถาบันพัฒนาสุขภาวะเขตเมือง ปรับปรุง การให้บริการประจำเดือน พฤษภาคม ๒๕๖๗ มีดังนี้ ๑)ตรวจครรภ์และวางแผนครอบครัว มีข้อเสนอแนะหรือคำติชมว่า เครื่องมืออัลตราซาวน์ไม่ค่อยชัดเจน เห็นภาพเด็กในครรภ์ไม่ชัด ได้มีการทบทวนปัญหาที่เกิดขึ้นและปรับปรุงการ ให้บริการของบุคลากรให้ดีและมีประสิทธิภาพ สื่อสารให้หัวหน้ากลุ่มงาน รับทราบแล้ว

๒)ตรวจครรภ์และวางแผนครอบครัว มีข้อเสนอแนะหรือคำติชมว่า เครื่องอัลตราซาวด์ไม่ชัดเจน ได้มีการทบทวนปัญหาที่เกิดขึ้นและปรับปรุงการให้บริการของบุคลากรให้ดีขึ้นและมีประสิทธิภาพ สื่อสารให้หัวหน้ากลุ่มงาน รับทราบแล้ว ๓)ตรวจครรภ์และวางแผนครอบครัว มีข้อเสนอแนะหรือคำติชมว่า อยากให้แนะนำกับผู้บริการให้เข้าใจในการปฏิบัติตัว หากกรณีมีการตรวจน้ำตาล รอบไหนให้ทานอาหารมาได้ หรือรอบไหนให้งดอาหาร เพื่อไม่ให้เป็นการเสียเวลาและเกิดความเข้าใจตรงกันค่ะ ได้มีการทบทวนปัญหาที่เกิดขึ้นและปรับปรุงการให้บริการของบุคลากรให้ดีขึ้นและมีประสิทธิภาพ สื่อสารให้หัวหน้ากลุ่มงานรับทราบแล้ว

๕.๔ รายงานจำนวนผู้รับบริการตามตัวชี้วัดบริการ ประจำเดือนเมษายน -พฤษภาคม ๒๕๖๗

นางสาวเกศรา โขคนำชัยสิริ รองผู้อำนวยการสถาบันพัฒนาสุขภาพเขตเมือง นำเสนอตั้งแต่วันที่เดือนเมษายน ๒๕๖๗ ๑)งานประกันและเวชระเบียน ผู้ป่วยรายใหม่ ๐-๑๔ ปี จำนวน ๖๔ คน จำนวนผู้ป่วยนอกรายใหม่ ๑๔ ปีขึ้นไป ๒๙๐ คน ๒)งานออกหน่วยเชิงรุกแบ่งเป็นออกหน่วยตรวจสุขภาพเชิงรุก ๑ ครั้ง จำนวน ๓๙ คน ออกหน่วยฉีดวัคซีน ๑ ครั้งจำนวน ๘๑ คน และออกหน่วยเยี่ยมบ้าน ๑ ครั้งจำนวน ๒ คน ๓)จำนวนผู้รับบริการส่งต่อรักษาที่อื่น(Refer) จากผู้รับบริการจำนวน ๘๘๔ คน ส่งต่อจำนวน ๑๒๑ คน ๔)งานคลินิกพัฒนารูปแบบและนวัตกรรมบริการสุขภาพสตรี จำนวนผู้รับบริการเป็นหญิงตั้งครรภ์รายใหม่ ๒๒ คน หญิงตั้งครรภ์รายเก่า ๘๙ คน สามีรายใหม่ ๑๙ คนและสามีรายเก่า ๔๒ คน โดยมารับบริการในส่วนของ การตั้งครรภ์ฝากครรภ์ ๑๑๑ คน ด้านวางแผนครอบครัว ๓๑ คน และด้านนรีเวช ๔๑ คน ๕)คลินิกนมแม่ มีจำนวนผู้มารับบริการจำนวน ๒๐ คน แบ่งเป็นมารดา ๒ คน เด็ก ๒ คน และหญิงหลังคลอดที่โทรศัพท์ติดตาม ๑๖ คน ๖)คลินิกเด็กป่วย มีผู้รับบริการรายใหม่ ๓๑ คน รายเก่า ๙๗ คน ๗)คลินิกเด็กดี มีผู้รับบริการรายใหม่ ๑๓๒ คน รายเก่า ๑๓๖ คน ๘)ศูนย์พัฒนาเด็กปฐมวัย มีผู้มารับบริการ ๒๖ ราย ๙)กลุ่มทันตสาธารณสุขมีผู้มารับบริการจำนวน ๓๓๕ คน และมีผู้มารับบริการใช้เครื่อง X-Ray ฟัน ๓ มิติ ระบบดิจิทัล จำนวน ๒๐ ราย เป็นจำนวนเงิน ๗,๖๕๐ บาท ๑๐)กลุ่มเภสัชกรรม มีผู้รับบริการผู้ป่วยนอก จำนวน ๑,๐๘๒ คน ๑๑)กลุ่มเวชศาสตร์วิถีชีวิต(งานเวชศาสตร์วิถีชีวิตและส่งเสริมสุขภาพ) แบ่งเป็นมารับบริการห้องครัวสาธิต ๗ คน พิเศษสุขภาพ ๔๘ คน สติบำบัด ๓ คน และคลินิกเวชศาสตร์วิถีชีวิต ๓๙ คน ๑๒)กลุ่มเวชศาสตร์วิถีชีวิต(งานนวดแผนไทย) มีผู้มารับบริการ ๔๗๙ คน รวมเป็นจำนวน ๕๗๕ ชั่วโมง ๑๓)กลุ่มเวชศาสตร์วิถีชีวิต(งานส่งเสริมสุขภาพความงาม) มีผู้มารับบริการ ๒๐ ราย รายได้ ๕,๘๑๐ บาท และสปาหลังคลอด ๑ ราย รายได้ ๒,๐๑๐ บาท ๑๔)กลุ่มเวชศาสตร์วิถีชีวิต(งานแพทย์แผนจีนและกายภาพบำบัด) มีผู้มารับบริการแพทย์แผนจีนจำนวน ๑๘๐ คนและกายภาพบำบัด ๑๖๙ คน ๑๕)กลุ่มเวชศาสตร์ชั้นสูง มีผู้มารับบริการจำนวน ๖๕๖ คน ๑๖)ศูนย์สุขภาพครอบครัวเขตเมือง มีจำนวนเด็กปฐมวัย ๙๔ คน และมีผู้มารับบริการจำนวน ๑๔๓ คน

เดือนพฤษภาคม ๒๕๖๗ ๑)งานประกันและเวชระเบียน ผู้ป่วยรายใหม่ ๐-๑๔ ปีจำนวน ๗๒ คน จำนวนผู้ป่วยนอกรายใหม่ ๑๔ ปีขึ้นไป ๖๒๘ คน และจำนวนแยกตามสิทธิ์การรักษา แบ่งเป็นจ่ายตรงกรมบัญชีกลาง ๑,๗๙๑ คน บัตรทอง ๑,๓๙๖ คน และประกันสังคม ๔๒๖ คนตามลำดับ ๒)งานออกหน่วยเชิงรุกแบ่งเป็นออกหน่วยตรวจสุขภาพเชิงรุก ๓ ครั้ง จำนวน ๒๖๒ คน ออกหน่วยฉีดวัคซีน ๑๓ ครั้งจำนวน ๑,๓๑๗ คน และออกหน่วยเยี่ยมบ้าน ๑ ครั้ง จำนวน ๒ คน ๓)จำนวนผู้รับบริการส่งต่อรักษาที่อื่น(Refer) จากผู้รับบริการจำนวน ๑๒๗๐ คน ส่งต่อจำนวน ๑๑๐ คน ๔)งานคลินิกพัฒนารูปแบบและนวัตกรรมบริการสุขภาพสตรี จำนวนผู้รับบริการเป็นหญิงตั้งครรภ์รายใหม่ ๑๘ คน หญิงตั้งครรภ์รายเก่า ๑๐๒ คน สามีรายใหม่ ๑๙ คนและสามีรายเก่า ๑๗ คน โดยมารับบริการในส่วนของ การตั้งครรภ์ฝากครรภ์ ๑๒๐ คน ด้านวางแผนครอบครัว ๓๐ คน และด้านนรีเวช ๒๓ คน ๕)คลินิกนมแม่ มีจำนวนผู้มารับบริการจำนวน ๒๖ คน เป็นมารดา ๓ คน เด็ก ๓ คน และหญิงหลังคลอดที่โทรศัพท์ติดตาม ๒๐ คน ๖)คลินิกเด็กป่วย มีผู้รับบริการรายใหม่ ๓๓ คน รายเก่า ๑๓๑ คน ๗)คลินิกเด็กดี มีผู้รับบริการรายใหม่ ๒๗ คน รายเก่า ๑๖๕ คน ๘)ศูนย์พัฒนาเด็กปฐมวัย มีผู้มารับบริการ ๒๐ ราย ๙)กลุ่มทันตสาธารณสุข

มีผู้มารับบริการจำนวน ๔๖๕ คน มีผู้มารับบริการใช้เครื่อง X-Ray ฟัน ๓ มิติ ระบบดิจิทัล จำนวน ๒๑ ราย เป็นจำนวนเงิน ๗,๓๕๐ บาท ๙) กลุ่มเภสัชกรรม มีผู้มารับบริการผู้ป่วยนอก จำนวน ๑,๕๐๗ คน ๑๐) กลุ่มเวชศาสตร์วิถีชีวิต (งานเวชศาสตร์วิถีชีวิตและส่งเสริมสุขภาพ) แบ่งเป็นมารับบริการห้องครัวสาธิต ๑๐ คน พิเศษสุขภาพ ๗๐ คน สติบำบัด ๐ คน และคลินิกเวชศาสตร์วิถีชีวิต ๓๔ คน ๑๑) กลุ่มเวชศาสตร์วิถีชีวิต (งานขนาดแผนไทย) มีผู้มารับบริการ ๔๖๕ คน รวมเป็นจำนวน ๕๖๐ ชั่วโมง ๑๒) กลุ่มเวชศาสตร์วิถีชีวิต (งานส่งเสริมสุขภาพความงาม) มีผู้มารับบริการ ๒๑ ราย รายได้ ๕,๗๖๖ บาท และสปาหลังคลอด ๑ ราย รายได้ ๑,๓๔๐ บาท ๑๓) กลุ่มเวชศาสตร์วิถีชีวิต (งานแพทย์แผนจีนและกายภาพบำบัด) มีผู้มารับบริการแพทย์แผนจีนจำนวน ๑๖๔ คน และกายภาพบำบัด ๒๐๑ คน ๑๔) กลุ่มเวชศาสตร์ชั้นสูง มีผู้มารับบริการจำนวน ๙๕๐ คน ๑๕) ศูนย์สุขภาพครบวงจรเขตเมือง มีจำนวนเด็กปฐมวัย ๙๒ คน และมีผู้มารับบริการจำนวน ๒๑๖ คน ๑๖) กลุ่มสุขภาพแบบองค์รวม มียอดผู้มารับบริการทั้งหมด ๗๒๕ คน แบ่งเป็น ยอดผู้รับบริการทั้งหมดจำนวน ๔๑๒ ครั้ง ผังเข็มและครอบแก้ว ๒๑๑ ครั้ง กายภาพ ๑๑๘ ครั้ง หัตถการ อื่นๆ ๔๙ ครั้ง และจิตวิทยา ๘ ครั้งตามลำดับ

ประธาน: มอบหมายดังนี้ (๑) ขอรายงานผู้รับบริการทุก ๒ เดือน (๒) ถ้ามีการออกหน่วยได้ก็ขอให้มือออกหน่วยเพิ่มเติมขึ้นเรื่อยๆ (๓) ฝากติดตามเรื่องแพทย์แผนจีน แผนไทย กายภาพ เรื่องของจ่ายตรงที่ประกาศจากกรมบัญชีกลางว่าสามารถทำได้ และที่มีปัญหาเกิดจากสาเหตุอะไรแล้วรีบแก้ไข (๔) งานเวชศาสตร์ชั้นสูง มี Tube Lab มาให้ใช้ได้เลย (๕) ยาพาราเซตามอล ๒๕๐ mg (ยาบริจาต) ฝากใช้ยาโดยที่ไม่ได้คิดค่าใช้จ่ายด้วย

มติที่ประชุม: รับทราบ ผู้เกี่ยวข้องรับไปดำเนินการ

ระเบียบวาระที่ ๖ เรื่องอื่น ๆ (ถ้ามี)

ดร.นายแพทย์นิริรัตน์ บุญตานนท์ ผู้อำนวยการสถาบันพัฒนาสุขภาพเขตเมือง กำกับติดตามตัวชี้วัด PA ที่ต้องเร่งรัดดำเนินการ ดังนี้ ตัวชี้วัดที่ ๑.๑ ระดับความสำเร็จของการขับเคลื่อนการดำเนินงานส่งเสริมสุขภาพ เรื่อง วิทยากรที่มีการเตรียมการเพื่อยามสูงอายุด้านสุขภาพที่ยังไม่ได้ตามเป้า ตัวชี้วัดที่ ๑.๒ ระดับความสำเร็จของการดำเนินงานอนามัยสิ่งแวดล้อม เรื่อง Green Health Hotel ตัวชี้วัดที่ ๑.๓ จำนวนหน่วยบริการรอบรู้ด้านสุขภาพ (HLO) ที่จัดกิจกรรมส่งเสริมความรู้ด้านสุขภาพตามกลุ่มวัยและอนามัยสิ่งแวดล้อม เรื่อง หน่วยบริการรอบรู้ด้านสุขภาพ (HLO) มีเป้าหมายเพิ่มเติมอยู่แล้วลงระบบแล้วข้อมูลให้ครบถ้วนเพื่อผ่านเกณฑ์ ตัวชี้วัดที่ ๒.๔ ร้อยละของการดำเนินงานตามแผนปฏิบัติการระดับหน่วยงาน ประจำปีงบประมาณ พ.ศ. ๒๕๖๗ เรื่อง ของมหัศจรรย์ ๑๐๐๐ วัน ให้กลุ่มงานที่รับผิดชอบรับผิดชอบ และตัวชี้วัดที่ ๒.๕ ระดับความสำเร็จของการพัฒนาระบบบัญชีข้อมูล (Data Catalog) เพื่อนำไปสู่การเปิดเผยข้อมูลภาครัฐ (Open Data) ให้ดำเนินการอัปเดตตามกำหนดการ

นางสาวเกศรา ไชคน่าชัยสิริ รองผู้อำนวยการสถาบันพัฒนาสุขภาพเขตเมือง ประชาสัมพันธ์กิจกรรมในวันที่ ๒๖ กรกฎาคม ๒๕๖๗ เนื่องในโอกาสสมหามงคลเฉลิมพระชนมพรรษาพระบาทสมเด็จพระเจ้าอยู่หัว ทรงเจริญพระชนมพรรษา ๖ รอบ หรือ ๗๒ พรรษา ให้บุคลากรทุกท่านสวมใส่เสื้อสีเหลืองพร้อมกับทำกิจกรรมจิตอาสาร่วมกัน กำหนดการจะแจ้งผ่านระบบอีกครั้ง และในวันที่ ๑๙ กรกฎาคม ๒๕๖๗ ชมรมจริยธรรมของสถาบันพัฒนาสุขภาพเขตเมืองจะมีการนำสิ่งของที่รับบริจาคบริเวณชั้น ๑ เครื่องสำอางค์ที่ไม่ใช้แล้วจะบริจาคให้โรงพยาบาลรามาริบัติ วัสดุอะลูมิเนียมใช้สำหรับทำขาเทียมจะบริจาคที่ศูนย์ผู้พิการตรงข้ามโรงพยาบาลรามาริบัติด้วย และปฏิทินเก่าก็จะนำไปเพื่อให้ผู้พิการทางด้านสายตาในการทำอักษรเบรลล์

มติที่ประชุม: รับทราบ ผู้เกี่ยวข้องรับไปดำเนินการ

ปิดประชุม

เวลา ๑๖.๓๐ น.



(นางสาวนิตา พันธิตย์)
พยาบาลวิชาชีพปฏิบัติการ
ผู้จัดรายงานการประชุม



(นางสาวสมบูรณ์ ศรีภู)
นักวิชาการสาธารณสุขชำนาญการพิเศษ
หัวหน้ากลุ่มบริหารนโยบายยุทธศาสตร์และประเมินผล
ผู้ตรวจรายงานการประชุม

เอกสารเพื่อทราบ

- ๑) ตัวชี้วัดที่ ๑.๑ ระดับความสำเร็จของการขับเคลื่อนการดำเนินงานส่งเสริมสุขภาพ
- ๒) ตัวชี้วัดที่ ๑.๒ ระดับความสำเร็จของการดำเนินงานอนามัยสิ่งแวดล้อม
- ๓) ตัวชี้วัดที่ ๑.๓ จำนวนหน่วยบริการรอบรู้ด้านสุขภาพ (HLO) ที่จัดกิจกรรมส่งเสริมความรอบรู้ด้านสุขภาพตามกลุ่มวัยและอนามัยสิ่งแวดล้อม และตัวชี้วัดที่ ๒.๒ ระดับความสำเร็จของการจัดการความรู้ (Knowledge Management: KM) และการขับเคลื่อนการเป็นองค์กรแห่งการเรียนรู้ (Learning Organization: LO)
- ๔) ตัวชี้วัดที่ ๒.๑ ระดับความสำเร็จของการดำเนินงานคุณธรรมและความโปร่งใส (Integrity and Transparency Assessment: ITA)
- ๕) ตัวชี้วัดที่ ๒.๕ ระดับความสำเร็จของการพัฒนาระบบบัญชีข้อมูล (Data Catalog) เพื่อนำไปสู่การเปิดเผยข้อมูลภาครัฐ (Open Data)
- ๖) ตัวชี้วัดที่ ๒.๓ ร้อยละของการเบิกจ่ายงบประมาณ และตัวชี้วัดที่ ๒.๔ ร้อยละของการดำเนินงานตามแผนปฏิบัติการระดับหน่วยงาน ประจำปีงบประมาณ พ.ศ. ๒๕๖๗
- ๗) รายงานความก้าวหน้าทางดำเนินงานตามนโยบายกระทรวงสาธารณสุข ปี ๒๕๖๗

เอกสารเพื่อทราบ (ตัวชี้วัดคำรับรองการปฏิบัติราชการ
ของสถาบันพัฒนาสุขภาวะเขตเมือง
ประจำปีงบประมาณ พ.ศ. ๒๕๖๗)



กรมอนามัย
สถาบันพัฒนาสุขภาพระดับเมือง

รายงานความก้าวหน้าการดำเนินงาน

ตชว1.1 ระดับความสำเร็จของการขับเคลื่อนการดำเนินงานส่งเสริมสุขภาพ
ประจำเดือน มิถุนายน 2567



กรมอนามัยส่งเสริมให้คนไทยสุขภาพดี

<http://mwi.anamai.moph.go.th>



ระดับ	กลุ่มงาน	รอบที่ 2 : 6 เดือนหลัง (เมษายน 2567–กันยายน 2567) แนวทางการประเมิน	ค่าเป้าหมาย	ผลการดำเนินงาน		
				แล้วเสร็จ	ดำเนินการ	รับเร่ง
4. Output	กมต.	ร้อยละ 80 ของเด็กอายุ 0-5 ปี ได้รับการชั่งน้ำหนัก วัดความยาว/ส่วนสูง	80	100		
		ร้อยละเด็กอายุ 3 ปี ได้รับการตรวจสุขภาพช่องปาก	20	86.99		
	กวร.	โรงเรียนเข้าร่วมกระบวนการประเมินเป็นโรงเรียนส่งเสริมสุขภาพระดับมาตรฐานสากล (Global Standards for Health Promoting School : GSHPS)	53	126	34	
	กвт.	ร้อยละความครอบคลุมการประเมินพฤติกรรมที่พึงประสงค์ของวัยทำงาน	100 (1,200 ราย)	ร้อยละ 56.5 (678 ราย)	ร้อยละ 96 (1,160ราย)	
		การรณรงค์การส่งเสริมสุขภาพวัยทำงานในสถานประกอบการให้มีพฤติกรรมที่พึงประสงค์ (จำนวนสถานประกอบการที่มีการดำเนินกิจกรรมสร้างเสริมสุขภาพะในองค์กร)	13 แห่ง ยอดสะสมทั้งปีงป67	13 แห่ง		
		จำนวนสถานประกอบการที่ขึ้นทะเบียนเป็น NODE ศูนย์อนามัย/สสม. แห่งละ 2 แห่ง (ตามเป้าหมายรายเขต)	2 แห่ง	2 แห่ง		
กผส.	ร้อยละ ผู้สูงอายุกลุ่มเสี่ยงได้รับการดูแลตามแผนส่งเสริมสุขภาพดี (Wellness plan)	50 (909 ราย)	ร้อยละ 85.26 (775 ราย)			
5. Outcome	กมต.	ร้อยละของเด็กอายุ 0-5 ปี มีพัฒนาการสมวัย <small>ที่มา : ข้อมูลจากสำนักอนามัย กทม. รพ.ตำรวจ สสม. เดือน เม.ย. 67</small>	86	87.16	88.15	
		ร้อยละของเด็กอายุ 0 – 5 ปี สูงดีสมส่วน	58	71.68	63.22	
		ร้อยละของเด็กอายุ 3 ปี ปราศจากฟันผุ <small>ที่มา : กองสร้างเสริมสุขภาพ สำนักอนามัย กทม. ไตรมาส 2 (ม.ค.-มี.ค.67)</small>	43	59.19	57.09	
	กวร.	อัตราการคลอดมีชีพในหญิงอายุ 15-19 ปี ต่อประชากรหญิงอายุ 15-19 ปี พันคน	15.88	16.34		
		ร้อยละของเด็กอายุ 6 - 18 ปี สูงดีสมส่วนข้อมูล (รอข้อมูลจากสำนักอนามัย)	56	62.93		
		ร้อยละของเด็ก 12 ปี ปราศจากฟันผุ (Caries Free) (รอข้อมูลจากสำนักอนามัย)	48	40.02		
กвт.	ร้อยละวัยทำงานอายุ 25-59 ปี มีการเตรียมการเพื่ออายุสูงอายุด้านสุขภาพ	ร้อยละ 51.13	41.87 เกินค่าเป้าหมายประเทศ ร้อยละ 40 : คะแนนเพิ่ม 0.025 คะแนน	ร้อยละ 46.89		
กผส.	ร้อยละผู้สูงอายุที่ไม่มีภาวะพึ่งพิง	96.75	ผลดำเนินการตามภาพรวมประเทศ	ภาพประเทศ ยังไม่มีข้อมูล หรือ ณ.ปัจจุบัน		

เยี่ยมเสริมพลังสถานพัฒนาเด็กปฐมวัยต้นแบบ และ โรงเรียนอนุบาล เพื่อติดตามพัฒนาการและการเจริญเติบโตเด็กปฐมวัย

กมด.



วันที่ 23 พฤษภาคม 2567
ศูนย์เด็กก่อนเกณฑ์วัดศิริพงษ์ธรรมนิมิต



วันที่ 11 มิถุนายน 2567
โรงเรียนอนุบาลพุทธรักษา



วันที่ 19 มิถุนายน 2567
ศูนย์พัฒนาเด็กก่อนวัยเรียนเจริญศิริ
ในชุมชนอาคารสวัสดิการ นทพ.

การดำเนินงานกิจกรรมเดือนมิถุนายน 2567



ก.ร.



วันที่ 5 มิถุนายน 2567 ร่วมกับสถานแรกรับเด็กและเยาวชนชายบ้านเมตตา จัดกิจกรรมโครงการสนับสนุนการมีส่วนร่วมของเครือข่ายในการป้องกันปัญหาพฤติกรรมและการกระทำผิดของเด็กและเยาวชน พร้อมทั้งรณรงค์สร้างกระแสสังคม ส่งเสริมสุขภาพเด็กไทยในศตวรรษที่ 21 ด้วย 4 H รอบรู้สุขภาพดี เก่ง มีทักษะ แข็งแรง และติดตามการดำเนินงานโรงเรียนส่งเสริมสุขภาพพระคัมภีร์มาตรฐานสากล (GGHPS) ณ โรงเรียนลำผักชี เขตหนองจอก กรุงเทพมหานคร (ซึ่งรร.อยู่ระหว่างประเมินตนเองในระบบ)

วันที่ 6 มิถุนายน 2567 เยี่ยมเสริมพลังติดตามประเมินรับรองสถานบริการสุขภาพที่เป็นมิตรสำหรับวัยรุ่นและเยาวชนพื้นที่กรุงเทพมหานคร และเสริมสร้างความรอบรู้ด้านการดูแลสุขภาพช่องปาก (การแปรงฟันสูตร 2-2-2 และการแปรงฟันแห้ง) พร้อมทั้งตรวจคัดกรองสุขภาพช่องปากให้กับเด็กและเยาวชนในสถานควบคุม ณ สถานแรกรับเด็กและเยาวชนชายบ้านเมตตา สถานพินิจและคุ้มครองเด็กและเยาวชนกรุงเทพมหานคร เขตบางนา กรุงเทพมหานคร

วันที่ 11 มิถุนายน 2567 ประชุมชี้แจงการขับเคลื่อนโครงการเด็กไทยสายตาดี ในพื้นที่กรุงเทพมหานคร ร่วมกับภาคีเครือข่ายที่เกี่ยวข้อง โดยผู้เข้าร่วมประชุมประกอบด้วยบุคลากรจากสำนักก่อนามัย สำนักการศึกษา กรุงเทพมหานคร ฝ่ายการศึกษา สำนักงานเขตหนองจอก ศูนย์บริการสาธารณสุข 44 ลำผักชี หนองจอก และหทัยราษฎร์คลินิกเวชกรรม ณ ห้องประชุมไพลิน ชั้น 3 สถาบันพัฒนาสุขภาพเขตเมือง และผ่านระบบ Zoom Meeting

เยี่ยมเสริมพลังการดำเนินงานส่งเสริมโภชนาการและสุขภาพอนามัยเด็กและเยาวชนในถิ่นทุรกันดาร (กพต.) และการดำเนินงานโรงเรียนส่งเสริมสุขภาพพระคัมภีร์มาตรฐานสากล (GSHPS) 3 แห่ง

- วันที่ 13 มิถุนายน 2567 โรงเรียนบ้านแบนชะโด และโรงเรียนสุเหร่าเกาะขุนเณร เขตคลองสามวา โรงเรียนขาดแคลนยาธิรักษาโรคเบื้องต้น เครื่องชั่งน้ำหนัก และที่วัดส่วนสูง ต้องการการสนับสนุน
- ★ วันที่ 14 มิถุนายน 2567 โรงเรียนลอยสายอนุสรณ์ เขตลาดพร้าว กทม. โรงเรียนมีความพร้อมและความเข้มแข็งในดำเนินงาน สามารถเป็นต้นแบบและแหล่งเรียนรู้ให้กับโรงเรียนอื่นได้ (Best Practice)

- 24 มิ.ย. 67 ตรวจรับสมุดบันทึกการตรวจสุขภาพด้วยตนเองสำหรับนักเรียนชั้น ประถมศึกษาปีที่ 5 - 6 และ มัธยมศึกษาปีที่ 1 - 6 งวดที่ 2 ปีงบประมาณ 2567 ณ บริษัท ทีเอส อินเทอร์เน็ต จำกัด
- 27 มิ.ย. 67 เยี่ยมเสริมพลังสถานบริการสุขภาพที่เป็นมิตรสำหรับวัยรุ่นและเยาวชนพื้นที่กรุงเทพมหานครของคลินิกวัยรุ่น สถาบันพัฒนาสุขภาพเขตเมือง
- 2 - 5 ก.ค. 67 จัดฝึกอบรมเสริมสร้างความรอบรู้ด้านสุขภาพและตรวจคัดกรองสายตาเบื้องต้นในกลุ่มเด็กวัยเรียนพื้นที่กรุงเทพมหานคร เขตพื้นที่หนองจอก
- ปลายเดือน ก.ค.67 ประเมินโรงเรียนส่งเสริมสุขภาพพระคัมภีร์มาตรฐานสากล GSHPS โรงเรียนวัดพลมานีย์ เขตลาดกระบัง กรุงเทพมหานคร

แผนงานเดือน มิ.ย. - ก.ค. 2567



กรมอนามัย
สถาบันพัฒนาสุขภาพเขตเมือง

กвт.

การดำเนินงาน เดือนมิถุนายน 2567



วันที่ 23 พฤษภาคม 2567 สถาบันพัฒนาสุขภาพเขตเมือง
ลงพื้นที่เยี่ยมชมพลังการดำเนินงานโรงอาหารปลอดภัย
ใส่ใจสุขภาพ (**Healthy Canteen**) และชี้แจงแนวทาง
การดำเนินงานสถานประกอบการสาวไทยแถมแค้นแบบ
ณ บริษัท แพนดอร่า ไพรดักชั่น จำกัด เขตประเวศ
กรุงเทพมหานคร

วันที่ 24 พฤษภาคม 2567 สถาบันพัฒนาสุขภาพเขตเมือง
จัดประชุมพัฒนาศักยภาพบุคลากรและแกนนำส่งเสริม
สุขภาพครอบครัว ชุมชน ในพื้นที่กรุงเทพมหานคร ณ
ห้องประชุมสุขประชา ชั้น 2 เขตลาดกระบัง
กรุงเทพมหานคร

วันที่ 17-18 มิถุนายน 2567 สถาบันพัฒนาสุขภาพเขตเมือง
จัดประชุมเชิงปฏิบัติการสร้างพลังภาคีเครือข่าย
การขับเคลื่อนการดำเนินงานส่งเสริมสุขภาพและองค์กร
สุขภาพในสถานประกอบการ(ส่งเสริมสุขภาพ 10
Packages และ happy 8) ณ ห้องประชุม Balloom C ชั้น 2
โรงแรมมารวยการ์เด้น เขตจตุจักร กรุงเทพมหานคร



กรมอนามัยส่งเสริมให้คนไทยสุขภาพดี

<http://mwi.anamai.moph.go.th>



กปส.



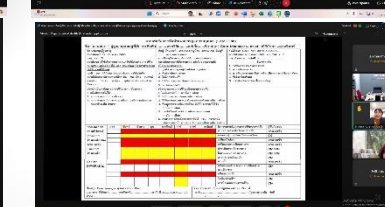
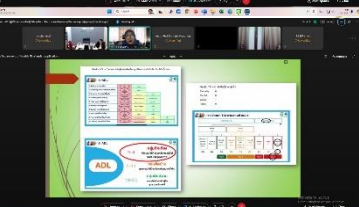
กรมอนามัย
สถาบันพัฒนาสุขภาพเขตเมือง



20-31 พ.ค 67 และ 10 มิ.ย 67 บูรณาการร่วมกับสำนักผู้สูงอายุ จัดอบรมเชิงปฏิบัติการพัฒนาศักยภาพหลักสูตรผู้จัดการดูแล ผู้สูงอายุ (Care Manager) ของบุคลากรทางการแพทย์และทีมสหวิชาชีพ ทั้ง 13 เขตสุขภาพ มีผู้เข้าร่วมอบรมจำนวน 2,100 คน โอกาสพัฒนาในปีถัดไปอาจจะบูรณาการจัดการอบรมCM ร่วมกับ มหาวิทยาลัย /วิทยาลัย ในพื้นที่

วันที่ 10 มิถุนายน 2567 สถาบันพัฒนาสุขภาพเขตเมือง บูรณาการร่วมกับสำนักผู้สูงอายุ กรมอนามัย จัดอบรมเชิงปฏิบัติการพัฒนาศักยภาพและฝึกปฏิบัติงานของบุคลากรทางการแพทย์และทีมสหวิชาชีพ (ภาคทฤษฎีระหว่างวันที่ 20-28 พฤษภาคม 2567 ภาคปฏิบัติระหว่างวันที่ 29-31 พฤษภาคม 2567 และ นำเสนอการฝึกปฏิบัติงานในชุมชน ในวันที่ 10 มิถุนายน 2567) ตามการฝึกอบรมหลักสูตรผู้จัดการดูแล ผู้สูงอายุ (Care Manager) กระทรวงสาธารณสุข ผ่านระบบประชุมทางไกล Video Conference

นำเสนอผลการฝึกปฏิบัติงานในชุมชน ศูนย์อนามัยที่ 1 - 12 และสถาบันพัฒนาสุขภาพเขตเมือง/สถานพยาบาลในเรือนจำ



24-26 พ.ค ElderlyFestival บูสพลังเก่า เต็มคุณค่าไม่มีหมด โดยมีผู้อำนวยการสถาบันพัฒนาสุขภาพเขตเมือง เข้าร่วมเสวนา ในหัวข้อ Health Promoter มีผู้สนใจเข้าร่วมกิจกรรม 2,000 คน ซึ่งทำให้มีโอกาสพัฒนาสามารถต่อยอดแผนส่งเสริมสุขภาพ รายบุคคล ให้เป็นไปตามเป้าหมาย



วันที่ 24 พฤษภาคม 2567 สถาบันพัฒนาสุขภาพเขตเมือง กรมอนามัย เข้าร่วมกิจกรรม "Elderly Festival บูสพลังเก่า เต็มคุณค่าไม่มีหมด" ณ ศูนย์การค้าพาราไดซ์ พาร์ค ศรีนครินทร์ กรุงเทพมหานคร



อบรมพัฒนาศักยภาพด้านสาธารณสุขในชุมชนมุสลิม (อส.มย). พื้นที่ กรุงเทพมหานคร โซนตะวันออก 4 เขต คือเขตหนองจอก เขตมีนบุรีเขต ลาดกระบัง และคลองสามวา รวม 15 มัสยิดนาร่อง มีผู้เข้าร่วมการอบรม 60 คน ซึ่งทำให้มีโอกาสในการพัฒนาผู้นำชุมชนมุสลิมและการพัฒนาเป็น มัสยิดส่งเสริมสุขภาพในกลุ่มพื้นที่มัสยิดอื่นๆในกรุงเทพมหานคร (กลุ่มพื้นที่ มัสยิดที่ 1 เขตหนองจอก 47 แห่ง กลุ่มพื้นที่มัสยิดที่ 2 เขตมีนบุรี ลาดกระบัง คลองสามวา 34 แห่ง กลุ่มพื้นที่มัสยิดที่ 3 เขตบางกะปิ บึงกุ่ม ห้วยขวาง ดินแดง สะพานสูง คันนายาว วังทองหลาง 26 แห่ง กลุ่มพื้นที่ มัสยิดที่ 4 เขตวัฒนา ประเวศ สวนหลวง 31 แห่ง กลุ่มพื้นที่มัสยิดที่ 5 เขต พระนคร บางรัก สาทร บางคอแหลม ยานนาวา ป้อมปราบศัตรูพ่าย ปทุม วัน ราชเทวี ดุสิต 24 แห่ง กลุ่มพื้นที่มัสยิดที่ 6 เขตธนบุรี บางกอกน้อย บางกอกใหญ่ บางพลัด คลองสาน ทุ่งครุ จอมทอง 24 แห่ง)





กรมอนามัย
สถาบันพัฒนาสุขภาพเขตเมือง



Thank you

กรมอนามัยส่งเสริมให้คนไทยสุขภาพดี

f p t v i <http://mwi.anamai.moph.go.th>

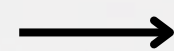


รายงานความก้าวหน้า การดำเนินงานตัวชี้วัด 1.2

กลุ่มงานอนามัยสิ่งแวดล้อม
มิถุนายน 2567

ผลการดำเนินงานตัวชี้วัด 1.2

1. จังหวัดเสี่ยงมีการ
เฝ้าระวังและจัดการ
ความเสี่ยงฯ PM 2.5



เป้าหมาย ระดับ 4-5
1 พื้นที่

✓ ผลงาน ; 1 พื้นที่



2. sw.ที่พัฒนาได้ตาม
G&C Challenge
(ระดับมาตรฐานขึ้นไป)



เป้าหมาย ระดับ 4
G & C Challenge ระดับ ดีเยี่ยม 1 แห่ง

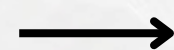
✓ ผลงาน : 1 แห่ง (sw.ราชวิถี)



เป้าหมาย ระดับ 5
ระดับมาตรฐานขึ้นไป 8 แห่ง

✓ ผลงาน : 8 แห่ง

3. สถานที่จำหน่ายอาหาร
ผ่านเกณฑ์ตามกฎหมาย
ที่กำหนด



เป้าหมาย ระดับ 4
ลงทะเบียนใน BKK Foodsafety ร้อยละ 100

✓ ผลงาน : ร้อยละ 100



เป้าหมาย ระดับ 5
ผ่านมาตรฐานร้อยละ 30

✓ ผลงาน : ร้อยละ 30

ผลการดำเนินงานตัวชี้วัด 1.2



4. สร. กพด.
เข้าถึงน้ำบริโภค



เป้าหมาย ระดับ 4
ส่งตรวจห้องปฏิบัติการ 16 แห่ง

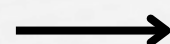
✓ ผลงาน ; 16 แห่ง



เป้าหมาย ระดับ 5
น้ำผ่านเกณฑ์ 11 แห่ง

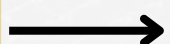
✓ ผลงาน ; 14 แห่ง

5. โรงแรมที่เป็นมิตร
กับสุขภาพและ สवल.



เป้าหมาย ระดับ 4
มีฐานข้อมูลประเมินตนเอง

✓ ผลงาน ; ครบทุกแห่ง



เป้าหมาย ระดับ 5
ผ่านเกณฑ์ 214 แห่ง
(0.15 คะแนน)

ผลงาน ; 20 แห่ง

6. ส้วม สาธารณะ



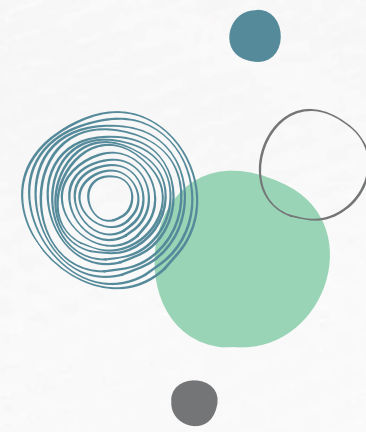
เป้าหมาย ระดับ 4
มีข้อมูล ที่ผ่าน /ไม่ผ่านครบ100 %

✓ ผลงาน ; 100%



เป้าหมาย ระดับ 5
ผ่าน HAS ร้อยละ 71

✓ ผลงาน ; ร้อยละ 71





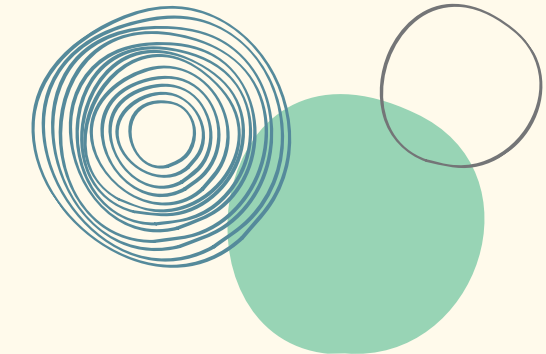
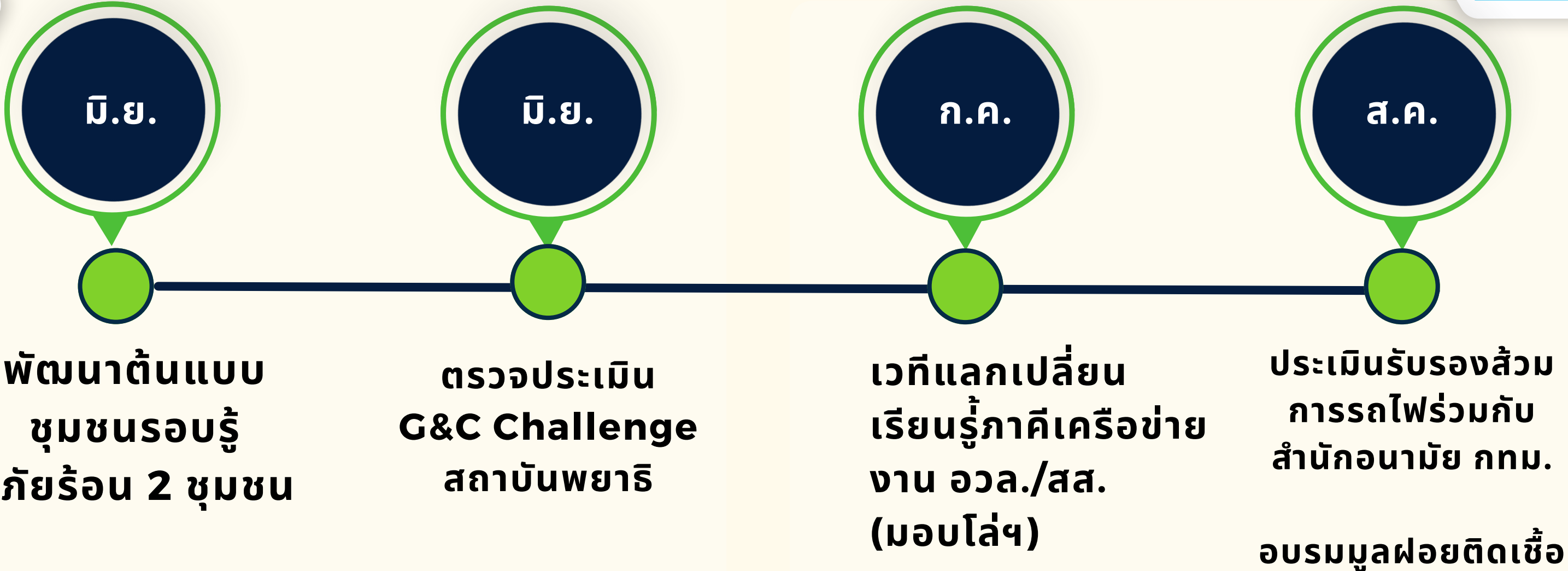
กรมอนามัย
สถาบันพัฒนาสุขภาพเขตเมือง

แผนการขับเคลื่อนโครงการ ตามภารกิจหลัก รอบหกเดือนหลัง



**โครงการ : ยกระดับการจัดการ อวล.
และการเปลี่ยนแปลงสภาพภูมิอากาศ**

**โครงการ : ยกระดับการท่องเที่ยว
ด้วยมาตรฐานอนามัยสิ่งแวดล้อม**



THANK YOU

กลุ่มพัฒนาวิจัย นวัตกรรม และความรอบรู้ด้านสุขภาพ

ปีงบประมาณ 2567
วันที่ 25 มิถุนายน 2567



กรมอนามัย
สถาบันพัฒนาสุขภาพระดับเมือง

ตัวชี้วัดที่
1.3

จำนวนหน่วยบริการรอบรู้
ด้านสุขภาพ (HLO) ที่จัดกิจกรรม
ส่งเสริมความรอบรู้ด้านสุขภาพ
ตามกลุ่มวัยและอนามัยสิ่งแวดล้อม

ตัวชี้วัดที่
2.2

ระดับความสำเร็จของการ
จัดการความรู้ และการขับเคลื่อน
การเป็นองค์กรแห่งการเรียนรู้



ตัวชี้วัดที่ 1.3 จำนวนหน่วยบริการรอบรู้ด้านสุขภาพ (HLO) ที่จัดกิจกรรม ส่งเสริมความรู้ด้านสุขภาพตามกลุ่มวัยและอนามัยสิ่งแวดล้อม

(รอบ 5 เดือนหลัง)



ระดับ	คำเป้าหมาย	เป้าหมาย	ผลการดำเนินการ	แผนดำเนินการ
ระดับ 4	1. หน่วยบริการรอบรู้ด้านสุขภาพ (HLO) ที่จัดกิจกรรมส่งเสริมความรู้ด้านสุขภาพ	69 แห่ง	52 แห่ง ขาดอีก 17 แห่ง	<ul style="list-style-type: none"> ลงพื้นที่ชุมชนเขตลาดกระบัง ร่วมกับกลุ่มวัยทำงาน เป้าหมาย 11 แห่ง ติดตามการลงทะเบียนของศูนย์เด็กเล็ก/ลงทะเบียน 10 แห่ง
ระดับ 5	2. ผู้เข้าร่วมกิจกรรมร้อยละ 50 ที่ทำภารกิจ HL-DOH package ครบตามที่กำหนดในแต่ละ package	ร้อยละ 50	ร้อยละ 59.09	ติดตาม กำกับให้หน่วยงานที่ลงทะเบียนเข้าร่วมทำภารกิจ HL-DOH package ให้ทำภารกิจให้เสร็จสิ้นภายในเวลาที่กำหนด
	3. สัดส่วนประชากรที่มี HL เพียงพอ	ร้อยละ 71	ร้อยละ 100	-

ผลการคัดเลือกรางวัลองค์กรรอบรู้ด้านสุขภาพ ประจำปี 2567 (HLO of the year 2024) ระดับเขตสุขภาพที่ 13 กรุงเทพมหานคร

ประเภทศูนย์บริการสาธารณสุข/
หน่วยบริการปฐมภูมิ



ศูนย์บริการสาธารณสุข 68
สะพานสูง

ประเภทโรงพยาบาล



โรงพยาบาลศิริราช

ประเภทภาคีเครือข่ายอื่นๆ



บริษัทแพนดอรา โพรดัคชั่น จำกัด



กรมอนามัย
สถาบันพัฒนาสุขภาพระดับเมือง

ตัวชี้วัดที่ 2.2 ระดับความสำเร็จของการจัดการความรู้ และขับเคลื่อนการเป็นองค์กรแห่งการเรียนรู้

4. Output ผลผลิต

แผนดำเนินการสร้าง หรือพัฒนาผลงานวิชาการ/นวัตกรรมที่สอดคล้องกับภารกิจของหน่วยงาน (ปีงบประมาณ พ.ศ. 2566 – 2567)

ลำดับ	ชื่อ	ประเภทผลงาน	ระยะเวลาดำเนินการ	ความก้าวหน้า (✓)						ผู้รับผิดชอบ
				ศึกษารวบรวมข้อมูล	โครงร่าง	ดำเนินการวิจัย	สรุปผล	เผยแพร่	การนำไปใช้	
1.	พฤติกรรมกรรมการออกกำลังกายของบุคลากรสถาบันพัฒนาสุขภาพระดับเมือง	งานวิจัย	ตุลาคม 2566 – กันยายน 2567	✓	✓	✓				นายพงศา โพชัย
2.	รูปแบบและปัจจัยที่ส่งผลต่อประสิทธิภาพการสื่อสารด้านอนามัยสิ่งแวดล้อมในเรือนจำของเจ้าหน้าที่สาธารณสุขและเจ้าหน้าที่เรือนจำที่มีหน้าที่ในการดำเนินงานเฝ้าระวังด้านอนามัยสิ่งแวดล้อมในเรือนจำ ในพื้นที่กรุงเทพมหานคร	งานวิจัย	ตุลาคม 2566 – กันยายน 2567	✓	✓					นางสาวกฤษฎี แสนดา
3.	ปัจจัยที่มีผลต่อภาวะโภชนาการเด็กปฐมวัย สถาบันพัฒนาสุขภาพระดับเมือง	งานวิจัย	ตุลาคม 2566 – กันยายน 2567	✓	✓					นางสาวฐิติภา ไบใกล้
4.	การพัฒนาารูปแบบโรงเรียนรอบรู้ด้านการมีกิจกรรมทางกายตามแนวเวชศาสตร์วิถีชีวิต	งานวิจัย	ตุลาคม 2566 – กันยายน 2567	✓	✓					1.นางสาววีรฉัตร จรัสฉิมพลีกุล 2.นางวิชชพร เกตุใหม่ 3.นางสาวสุกัญญา เขตอนันต์
5.	โปรแกรมการพัฒนารูปแบบการรับบริการตรวจคัดกรองมะเร็งปากมดลูกของหญิงวัยเจริญพันธุ์ที่มารับบริการที่สถาบันพัฒนาสุขภาพระดับเมือง	งานวิจัย	ตุลาคม 2566 – กันยายน 2567	✓	✓	✓				1.นางฉันทนา อ่อนสมจิตร 2.นางสุภาวดี คงโพธิ์น้อย
6.	ผลของรูปแบบบริการคลินิกเด็กดีต่อการลดระยะเวลารอคอยและความพึงพอใจของผู้ปกครองเด็กอายุ 4 เดือน 6 เดือน และ 1 ปี สถาบันพัฒนาสุขภาพระดับเมือง	งานวิจัย	ตุลาคม 2566 – กันยายน 2567	✓	✓	✓	✓	✓		นางศุภศิดา ไทยถาวร



ตัวชี้วัดที่ 2.2 ระดับความสำเร็จของการจัดการความรู้ และขับเคลื่อนการเป็นองค์กรแห่งการเรียนรู้ (รอบ 5 เดือนหลัง)

5. Outcome

ผลงานวิชาการในรูปแบบต่างๆ/นวัตกรรม ถูกนำเสนอในเวที
การประชุมวิชาการส่งเสริมสุขภาพและอนามัยสิ่งแวดล้อม/
LIKE Talk Award กรมอนามัย/ตีพิมพ์ในวารสารวิชาการ TCI 2 ขึ้นไป/
คู่มือ KM ฉบับสมบูรณ์



- ส่งผลงานเข้าร่วมการประกวด LIKE TALK ปีที่ 8 จำนวน 2 ผลงาน
- นำเสนอในเวทีวิชาการ 1 เรื่อง
- ตีพิมพ์วารสาร 6 เรื่อง

มีผลงานวิชาการในรูปแบบต่างๆ/นวัตกรรม
ถูกนำไปใช้ประโยชน์ตามภารกิจของหน่วยงาน



ปี 2567
งานวิจัยเผยแพร่ **7 เรื่อง**

ผลงาน PSA/PGA ประจำปี 2567 ผ่านการประเมิน
ขั้นตอนที่ 1 ของสำนักงาน ก.พ.ร หรือผลงานผ่านการ
คัดเลือกได้รับรางวัล UNPSA 2024



ไม่ผ่านการคัดเลือก
- 0.25 คะแนน





Planning



วัน/เดือน/ปี	กิจกรรม
26 มิถุนายน 2567	ประชุมเชิงปฏิบัติการการพัฒนาารูปแบบการสร้างความรู้ด้านสุขภาพสำหรับประชาชนไทยทุกกลุ่มวัยด้วย Digital health literacy
27 มิถุนายน 2567	กิจกรรมให้คำปรึกษาแก่หน่วยงานในพื้นที่กรุงเทพมหานคร ทุก 2 เดือน ครั้งที่ 4
17-19 กรกฎาคม 2567	ประชุมเชิงปฏิบัติการแลกเปลี่ยนเรียนรู้การขับเคลื่อนงานองค์กรรอบรู้ด้านสุขภาพชุมชนรอบรู้ด้านสุขภาพ และภาคีเครือข่าย ประจำปี 2567 ณ จังหวัดเชียงใหม่



กรมอนามัย
สถาบันพัฒนาสุขภาพระดับสูง

+
+
THANK YOU
+
+

กรมอนามัยส่งเสริมให้คนไทยสุขภาพดี


 <http://mwi.anamai.moph.go.th>

แผนดำเนินการสร้าง หรือพัฒนาผลงานวิชาการ/ นวัตกรรมที่สอดคล้องกับภารกิจของหน่วยงาน (ปีงบประมาณ พ.ศ. 2566 - 2567)

หน่วยงาน สถาบันพัฒนาสุขภาวะเขตเมือง

ลำดับ	ชื่อประเด็นผลงาน	ประเภทผลงาน	ระยะเวลาดำเนินการ	ความก้าวหน้า (✓)						ผู้รับผิดชอบ
				ศึกษารวบรวมข้อมูล	โครงร่าง	ดำเนินการวิจัย	สรุปผล	เผยแพร่	นำไปใช้	
1.	พฤติกรรมกรรมการออกกำลังกายของบุคลากรสถาบันพัฒนาสุขภาวะเขตเมือง	งานวิจัย	ตุลาคม 2566- กันยายน 2567	✓	✓	✓				นายพงศา โพชัย
2.	รูปแบบและปัจจัยที่ส่งผลต่อประสิทธิภาพการสื่อสารด้านอนามัยสิ่งแวดล้อมในเรือนจำของเจ้าหน้าที่สาธารณสุขและเจ้าหน้าที่เรือนจำที่มีหน้าที่ในการดำเนินงานเฝ้าระวังด้านอนามัยสิ่งแวดล้อมในเรือนจำ ในพื้นที่กรุงเทพมหานคร	งานวิจัย	ตุลาคม 2566 - กันยายน 2567	✓	✓					นางสาวกฤษฎี แสนดา
3.	ปัจจัยที่มีผลต่อภาวะโภชนาการเด็กปฐมวัย สถาบันพัฒนาสุขภาวะเขตเมือง	งานวิจัย	ตุลาคม 2566 - กันยายน 2567	✓	✓					นางสาวฐิติภา ไบไถล์

ลำดับ	ชื่อประเด็นผลงาน	ประเภทผลงาน	ระยะเวลาดำเนินการ	ความก้าวหน้า (✓)						ผู้รับผิดชอบ
				ศึกษารวบรวมข้อมูล	โครงร่าง	ดำเนินการวิจัย	สรุปผล	เผยแพร่	การนำไปใช้	
4.	การพัฒนารูปแบบโรงเรียนรอบรู้ด้านการมีกิจกรรมทางกายตามแนวเวชศาสตร์วิถีชีวิต	งานวิจัย	ตุลาคม 2566 - กันยายน 2567	✓	✓					1. นางสาววีรฉัตร จรัสนิมพิสิกุล 2. นางวิษุพร เกตุโหม 3. นางสาวสุกัญญา เขตอนันต์
5.	โปรแกรมการพัฒนาแบบการรับบริการตรวจคัดกรองมะเร็งปากมดลูกของหญิงวัยเจริญพันธุ์ที่มาใช้บริการที่สถาบันพัฒนาสุขภาพะเขตเมือง	งานวิจัย	ตุลาคม 2566 - กันยายน 2567	✓	✓	✓				1. นางฉันทนา อ่อนสมจิตร 2. นางสุภาวดี คงโพธิ์น้อย
6.	ผลของรูปแบบบริการคลินิกเด็กดีต่อการลดระยะเวลารอคอยและความพึงพอใจของผู้ปกครองเด็กอายุ 4 เดือน 6 เดือน และ 1 ปี สถาบันพัฒนาสุขภาพะเขตเมือง	งานวิจัย	ตุลาคม 2565- กันยายน 2567	✓	✓	✓	✓	✓		นางศุภศดา ไทยถาวร

ลงชื่อ.....

(ดร.นายแพทย์นิธิรัตน์ บุญตานนท์)

ประธานคณะกรรมการพัฒนาและขับเคลื่อนวิชาการ

สถาบันพัฒนาสุขภาพะเขตเมือง

25 / ๑๐๓๓ / 2567



กรมอนามัย
สถาบันพัฒนาสุขภาพระดับเมือง



รายงานผลการดำเนินงานตัวชี้วัด 2.1
ระดับความสำเร็จของการดำเนินงานคุณธรรมและความโปร่งใส
(Integrity and Transparency Assessment : ITA)
รอบ 5 เดือนหลัง ประจำปีงบประมาณ 2567
(มีนาคม - กรกฎาคม 2567)
ข้อมูล ณ วันที่ 25 มิถุนายน 2567

โดยกลุ่มงานพัฒนาองค์กรและขับเคลื่อนกำลังคน



กรมอนามัย
สถาบันพัฒนาสุขภาพระดับสูง

ระดับ 1



Assessment : ทบทวน วิเคราะห์สถานการณ์คุณธรรมและความโปร่งใสของหน่วยงาน



1.1 รายงานผลการวิเคราะห์จากผลการประเมินคุณธรรมและความโปร่งใส รอบ 5 เดือนแรก ในการดำเนินงาน (ITA) ของหน่วยงาน รอบ 5 เดือนหลัง ปีงบประมาณ 2567 ประกอบด้วย

1.1.1 ผลการประเมินการรับรู้ของผู้มีส่วนได้ส่วนเสียภายใน (IIT) และ ข้อเสนอแนะผู้มีส่วนได้ส่วนเสียภายใน

1.1.2 ผลการประเมินการรับรู้ของผู้มีส่วนได้ส่วนเสียภายนอก (EIT) และ ข้อเสนอแนะผู้มีส่วนได้ส่วนเสียภายในหรือผู้รับบริการ

1.1.3 การเปิดเผยข้อมูลสาธารณะ (OIT)



สถานะการดำเนินงาน : ดำเนินการวิเคราะห์ข้อมูลและรายงานผลในระบบ DOC 4.0 เรียบร้อยแล้ว ก่อน 10 เมษายน 2667



กรมอนามัย
สถาบันพัฒนาสุขภาพระดับเมือง

ระดับ 2



Advocacy / Intervention : กำหนดมาตรการและแผนขับเคลื่อนการดำเนินงาน ตัวชี้วัดคุณธรรมและความโปร่งใสของหน่วยงาน



2.1 กำหนดมาตรการ กลไก ขับเคลื่อนการดำเนินงาน
คุณธรรมและความโปร่งใส ของหน่วยงาน ให้สอดคล้อง
ตามผลการวิเคราะห์การประเมินฯ รอบ 5 เดือนหลัง

2.2 มีแผนการดำเนินงานขับเคลื่อนตัวชี้วัดที่
สอดคล้องกับผลวิเคราะห์ ITA เพื่อยกระดับ
คะแนน ITA ของหน่วยงาน



สถานการณ์ดำเนินงาน : ดำเนินการจัดแผนขับเคลื่อนการดำเนินงานตัวชี้วัดที่ 2.1 ระดับความสำเร็จของ
การดำเนินงานคุณธรรมและความโปร่งใส (Integrity and Transparency Assessment : ITA) ประจำปี
งบประมาณ พ.ศ. 2567 รอบ 5 เดือนหลัง สถาบันพัฒนาสุขภาพระดับเมือง และรายงานผลในระบบ DOC
4.0 เรียบร้อยแล้ว ก่อน 10 เมษายน 2667



กรมอนามัย
สถาบันพัฒนาสุขภาพระดับเมือง

ระดับ 3



Management and Governance : การกำกับติดตามผลการดำเนินงาน รอบ 5 เดือนหลัง



3.1 มีรายงานการกำกับ ติดตามผลการดำเนินงานตัวชี้วัดระดับความสำเร็จของการดำเนินงานคุณธรรมและความโปร่งใส (ITA) ทุกเดือน และนำขึ้นเว็บไซต์ของหน่วยงาน ภายในวันที่ 10 ของเดือน



สถานะการดำเนินงาน : ดำเนินจัดทำรายงานการประชุมคณะกรรมการขับเคลื่อนการดำเนินงานคุณธรรมและความโปร่งใส (Integrity and Transparency Assessment : ITA) สถาบันพัฒนาสุขภาพระดับเมือง ครั้งที่ 7/2566 เมื่อวันที่ 5 มิถุนายน 2567 และรายงานผลในระบบ DOC 4.0 รอบ 10 มิถุนายน 2567 เรียบร้อยแล้ว



หากเกินระยะเวลาที่กำหนด ถือว่าไม่มีรายงานในเดือนนั้น

ผลการดำเนินงานตามแผนขับเคลื่อนการดำเนินงานตัวชี้วัดที่ 2.1 ระดับความสำเร็จของการดำเนินงานคุณธรรมและความโปร่งใส (Integrity and Transparency Assessment : ITA) ประจำปีงบประมาณ พ.ศ. 2567 รอบ 5 เดือนหลัง



ดำเนินการจัดกิจกรรมสร้างสภาพแวดล้อมที่ดีในการทำงานและส่งเสริมองค์กรแห่งความสุข (กิจกรรมทำบุญตักบาตร เนื่องในวันสงกรานต์) เมื่อวันที่ 19 เมษายน 2567



ดำเนินการจัดกิจกรรมเฉลิมพระเกียรติสมเด็จพระนางเจ้าสุทิดา พัชรสุธาพิมลลักษณ พระบรมราชินี เนื่องในโอกาสวันเฉลิมพระชนมพรรษา ในวันที่ 3 มิถุนายน 2567 เมื่อวันที่ 31 พฤษภาคม 2567





กรมอนามัย
สถาบันพัฒนาสุขภาพระดับเมือง



THANKS

กรมอนามัยส่งเสริมให้คนไทยสุขภาพดี

 <http://mwi.anamai.moph.go.th>

รายงานความก้าวหน้าการดำเนินงานตามตัวชี้วัดการรับรองการปฏิบัติราชการ สถาบันพัฒนาสุขภาพภาคเหนือ ปีงบประมาณ 2567

- ตัวชี้วัดที่ 2.3 ร้อยละการเบิกจ่ายงบประมาณ
- ตัวชี้วัดที่ 2.4 ร้อยละของการดำเนินงานตามแผนปฏิบัติการระดับหน่วยงาน ประจำปีงบประมาณ พ.ศ. 2567





ตัวชี้วัดที่ 2.3 ร้อยละการเบิกจ่ายงบประมาณ

กรมอนามัย
สถาบันพัฒนาสุขภาพ

หัวข้อ	เกณฑ์การให้คะแนนตัวชี้วัดที่ 2.3 ร้อยละการเบิกจ่ายงบประมาณ											
	รอบที่ 1 (ธันวาคม 2566 – กุมภาพันธ์ 2567)						รอบที่ 2 (มีนาคม – กรกฎาคม 2567)					
ระดับการประเมิน	1-3	4			5	รวม	1-3	4			5	รวม
ระยะเวลาประเมิน	ธ.ค. 66	ก.พ. 67			ก.พ. 67		มิ.ย. 67	ก.ค. 67			ก.ค. 67	
ประเภทรายจ่าย	ประจำ	ประจำ	ลงทุน	รวม	ภาพรวม	ประจำ	ประจำ	ลงทุน	รวม	ภาพรวม		
1. หน่วยงานที่มีงบลงทุน	1 คะแนน (38%)*	1.2 คะแนน (63%)*	1.3 คะแนน (51%)	2.5 คะแนน	1.5 คะแนน (63%)*	5 คะแนน	1 คะแนน (75%)	1.2 คะแนน (83%)	1.3 คะแนน (75%)	2.5 คะแนน	1.5 คะแนน (83%)	5 คะแนน
2. หน่วยงานที่ไม่มีงบลงทุน	1 คะแนน (38%)*	2.5 คะแนน (63%)*	-	2.5 คะแนน	1.5 คะแนน (63%)*	5 คะแนน	1 คะแนน (75%)	2.5 คะแนน (83%)	-	2.5 คะแนน	1.5 คะแนน (83%)	5 คะแนน

5 เดือนแรก

5 เดือนหลัง



รายงานผลการดำเนินงานตัวชี้วัดที่ 2.3 ร้อยละการเบิกจ่ายงบประมาณ (รอบ 5 เดือนหลัง)

ระดับ	เกณฑ์การให้คะแนน	คะแนน	แนวทางการประเมิน/ หลักฐาน	สถานะ
1-3	ร้อยละผลการเบิกจ่ายงบประมาณสะสมรายจ่ายประจำ (งบดำเนินงาน งบเงินอุดหนุน และงบรายจ่ายอื่น) ของหน่วยงาน ณ สิ้นไตรมาสที่ 3 เป็นไปตามเป้าหมายที่กรมอนามัยกำหนด	1.0	หน่วยงานดำเนินงานตามแผนปฏิบัติการ และมีผลการเบิกจ่ายงบประมาณสะสมของหน่วยงาน ณ สิ้นไตรมาสที่ 3 (มิ.ย. 67) จากระบบบริหารการเงินการคลังภาครัฐแบบอิเล็กทรอนิกส์ใหม่ (New GFMS Thai) เป็นไปตามเป้าหมายที่กรมอนามัยกำหนด	<ol style="list-style-type: none"> มี รบจ. 1 ขึ้นเว็บไซต์ ทุกวันที่ 15 ของทุกเดือน (มี.ค.-มิ.ย. 67) เร่งรัดติดตามการเบิกจ่ายงบประมาณในการประชุม กบส. ทุกเดือน ผลการเบิกจ่าย ณ วันที่ 20 มิ.ย. 67 ได้ร้อยละ 71.03 จากเป้าหมายเดือน มิถุนายน ร้อยละ 75 ไม่ผ่านค่าเป้าหมาย
4	ร้อยละผลการเบิกจ่ายงบประมาณสะสมของหน่วยงาน ณ วันสิ้นสุดของรอบประเมิน 5 เดือนหลัง (ก.ค. 67) เป็นไปตามเป้าหมายที่กรมอนามัยกำหนดไว้ แยกเป็นรายจ่ายประจำและรายจ่ายลงทุน (ถ้ามี)	2.5	หน่วยงานมีร้อยละผลการเบิกจ่ายงบประมาณสะสมของหน่วยงาน ณ วันสิ้นสุดของรอบประเมิน 5 เดือนหลัง (ก.ค.67) จากระบบบริหารการเงินการคลังภาครัฐแบบอิเล็กทรอนิกส์ใหม่ (New GFMS Thai) เป็นไปตามเป้าหมายที่กรมอนามัยกำหนด แยกเป็นรายจ่ายประจำและรายจ่ายลงทุน (ถ้ามี)	กรมอนามัยจะตรวจสอบข้อมูลผ่านระบบ New GFMS Thai ณ สิ้นเดือน กรกฎาคม 2567
5	ร้อยละผลการเบิกจ่ายงบประมาณสะสมในภาพรวม (งบดำเนินงาน งบเงินอุดหนุน งบรายจ่ายอื่น และงบลงทุน - กรณีมีงบลงทุน) ของหน่วยงาน ตามเป้าหมายที่กรมอนามัยกำหนด	1.5	หน่วยงานมีร้อยละของผลการเบิกจ่ายสะสม จากระบบ New GFMS Thai ณ วันสิ้นสุดของรอบ 5 เดือนหลังในภาพรวม (ประกอบด้วย งบดำเนินงาน งบเงินอุดหนุน งบรายจ่ายอื่น และ งบลงทุน - กรณีมีงบลงทุน) ตามเป้าหมายที่กรมอนามัยกำหนด	กรมอนามัยจะตรวจสอบข้อมูลผ่านระบบ New GFMS Thai ณ สิ้นเดือน กรกฎาคม 2567



รายงานผลการดำเนินงานตัวชี้วัดที่ 2.3 ร้อยละการเบิกจ่ายงบประมาณ

1. รอบ 5 เดือนหลัง : มีนาคม-กรกฎาคม 2567

(ระดับ 1-3) ➡ ร้อยละผลการเบิกจ่ายงบประมาณสะสมรายจ่ายประจำ ของหน่วยงาน ณ สิ้นไตรมาสที่ 3

รายจ่าย	เป้าหมาย (มี.ค. - มิ.ย. 67)	คะแนนเต็ม
รายจ่ายประจำ	75	1.0

(ระดับ 4) ➡ ร้อยละผลการเบิกจ่ายงบประมาณสะสมของหน่วยงาน ณ วันสิ้นสุดของรอบประเมิน 5 เดือนแรก (ก.ค. 67) เป็นไปตามเป้าหมายที่กรมอนามัยกำหนดไว้ (กรณีมีงบลงทุน)

รายจ่าย	เป้าหมาย (มี.ค. - ก.ค. 67)	คะแนนเต็ม
รายจ่ายประจำ	83	1.2
รายจ่ายลงทุน	75	1.3

(ระดับ 5) ➡ ร้อยละผลการเบิกจ่ายงบประมาณสะสมในภาพรวมของหน่วยงาน ตามเป้าหมายที่กรมอนามัยกำหนด

รายจ่าย	เป้าหมาย (มี.ค. - ก.ค. 67)	คะแนนเต็ม
ภาพรวม	83	1.5

เป้าหมายงบประมาณ 66 ไปพลางก่อน

เป้าหมาย	มี.ค.
ภาพรวม	76
ผลเบิก	86.76
ดำเนินงาน	76
ผลเบิก	86.76
งบลงทุน	-
ผลเบิก	-

เป้าหมายงบประมาณ 67

เป้าหมาย	เม.ย.	พ.ค.	มิ.ย.	ก.ค.
ภาพรวม	58	66	75	83
ผลเบิก	52.49	52.19	71.03	
ดำเนินงาน	58	66	75	83
ผลเบิก	52.49	55.45	64.46	
งบลงทุน	18	20	60	75
ผลเบิก	-	37.90	100	



ตัวชี้วัดที่ 2.4 ร้อยละของการดำเนินงานตามแผนปฏิบัติการระดับหน่วยงาน ประจำปีงบประมาณ พ.ศ. 2567 (รอบ 5 เดือนหลัง)

ระดับ	เกณฑ์การให้คะแนน	คะแนน	แนวทางการประเมิน/ หลักฐาน	สถานะ								
1-3	<p>ร้อยละการดำเนินงานตามแผนปฏิบัติการที่บรรลุเป้าหมายกิจกรรมตามรอบการประเมิน</p> <table border="1"> <thead> <tr> <th>คะแนน</th> <th>1</th> <th>2</th> <th>3</th> </tr> </thead> <tbody> <tr> <td>ร้อยละ</td> <td>≤80</td> <td>81-89</td> <td>90-100</td> </tr> </tbody> </table>	คะแนน	1	2	3	ร้อยละ	≤80	81-89	90-100	3	รายงานผลการดำเนินงานตามเป้าหมายกิจกรรมจากระบบ DOC 4.0 โดยตัดข้อมูล ณ วันที่ 31 กรกฎาคม 2567	<div style="display: flex; flex-direction: column; align-items: center;"> <div style="display: flex; align-items: center; margin-bottom: 10px;"> ✔ <div style="border: 1px solid black; background-color: #FFD700; padding: 5px; text-align: center;">ปรับแผนปฏิบัติการ สสม.</div> </div> <div style="margin-bottom: 10px;">↓</div> <div style="display: flex; align-items: center; margin-bottom: 10px;"> ✔ <div style="border: 1px solid black; background-color: #FFD700; padding: 5px; text-align: center;">ส่งกองแผน เสนออธิบดีลงนาม</div> </div> <div style="margin-bottom: 10px;">↓</div> <div style="display: flex; align-items: center; margin-bottom: 10px;"> ✔ <div style="border: 1px solid black; background-color: #FFD700; padding: 5px; text-align: center;">ปรับแผนในระบบ DOC (27-30 พ.ค. 67)</div> </div> <div style="margin-bottom: 10px;">↓</div> <div style="display: flex; align-items: center;"> ✔ <div style="border: 1px solid black; background-color: #FFD700; padding: 5px; text-align: center;">ดำเนินการตามแผนฯ</div> </div> </div>
คะแนน	1	2	3									
ร้อยละ	≤80	81-89	90-100									
4-5	<p>การบรรลุเป้าหมายตัวชี้วัดผลผลิตสำคัญในแต่ละตัวจะต้อง >ร้อยละ 75 ของเป้าหมายที่กำหนดในแต่ละตัวชี้วัดตามรอบการประเมิน</p> <table border="1"> <thead> <tr> <th>คะแนน</th> <th>1</th> <th>1.5</th> <th>2</th> </tr> </thead> <tbody> <tr> <td>ร้อยละ</td> <td>≤60</td> <td>61-74</td> <td>≥75</td> </tr> </tbody> </table>	คะแนน	1	1.5	2	ร้อยละ	≤60	61-74	≥75	2	รายงานผลการดำเนินงานผลผลิตสำคัญตามแผนปฏิบัติการ กรมอนามัย พ.ศ. 2567 โดยตัดข้อมูล ณ วันที่ 31 กรกฎาคม 2567	<div style="display: flex; flex-direction: column; align-items: center;"> <div style="display: flex; align-items: center; margin-bottom: 10px;"> ✔ <div style="border: 1px solid black; background-color: #FFDAB9; padding: 5px; text-align: center;">จัดทำระบบ Google form รายงานผลการดำเนินงานโครงการ/ตัวชี้วัด รอบ 5 เดือนหลัง</div> </div> <div style="margin-bottom: 10px;">↓</div> <div style="display: flex; align-items: center; margin-bottom: 10px;"> ✔ <div style="border: 1px solid black; background-color: #FFDAB9; padding: 5px; text-align: center;">กำกับ ติดตาม ผ่าน Line กลุ่มสำหรับ ผู้รับผิดชอบโครงการ/ตัวชี้วัด</div> </div> <div style="margin-bottom: 10px;">↓</div> <div style="display: flex; align-items: center;"> ✔ <div style="border: 1px solid black; background-color: #FFDAB9; padding: 5px; text-align: center;">รายงานผล</div> </div> </div>
คะแนน	1	1.5	2									
ร้อยละ	≤60	61-74	≥75									



รายงานผลการดำเนินงานตัวชี้วัดที่ 2.4 ร้อยละของการดำเนินงานตามแผนปฏิบัติการ ระดับหน่วยงาน ประจำปีงบประมาณ พ.ศ. 2567

ตัวชี้วัด PA	การถ่ายทอดค่าเป้าหมาย 5 เดือนหลัง (มีนาคม-กรกฎาคม 67)	ผลการดำเนินงาน (จำนวน)	ร้อยละของการดำเนินงานตามค่าเป้าหมาย			
			< 60 %	61-64 %	65-74 %	≥ 75 % (ผ่าน)
กลุ่มสตรีและเด็กปฐมวัย			< 60 %	61-64 %	65-74 %	≥ 75 % (ผ่าน)
1. จำนวนตำบลเข้าร่วมดำเนินงานมหัศจรรย์ 1,000 วัน Plus 2,500 วัน ผ่านเกณฑ์ ประเมิน (อำเภอละ 3 ตำบล)	3 เขต	2 แห่ง		66%		
2. จำนวนสถานพัฒนาเด็กปฐมวัยที่ต้องปรับปรุงตัวบ่งชี้ตาม มาตรฐานสถานพัฒนาเด็กปฐมวัยแห่งชาติด้านสุขภาพ (4D) ได้รับการยกระดับการดำเนินงาน ผ่านเกณฑ์การประเมินขั้นต้น (ระดับ 1 คะแนน ขึ้นไป) (จังหวัดละ 10 แห่ง) (สพด.)	10 แห่ง	11 แห่ง				100%

รายงานผลการดำเนินงานตัวชี้วัดที่ 2.4 ร้อยละของการดำเนินงานตามแผนปฏิบัติการ ระดับหน่วยงาน ประจำปีงบประมาณ พ.ศ. 2567

ตัวชี้วัด PA	การถ่ายทอดค่าเป้าหมาย 5 เดือนหลัง (มีนาคม-กรกฎาคม 67)	ผลการดำเนินงาน (จำนวน)	ร้อยละของผลการดำเนินงานตามค่าเป้าหมาย			
			< 60 %	61-64 %	65-74 %	≥ 75 % (ผ่าน)
กลุ่มวัยเรียนวัยรุ่น			< 60 %	61-64 %	65-74 %	≥ 75 % (ผ่าน)
3. โรงเรียนเข้าร่วมกระบวนการประเมินเป็นโรงเรียนส่งเสริมสุขภาพระดับมาตรฐานสากล Global Standards for Health Promoting School : GSHPS (กรร.)	53 แห่ง	56 แห่ง				100%

รายงานผลการดำเนินงานตัวชี้วัดที่ 2.4 ร้อยละของการดำเนินงานตามแผนปฏิบัติการ ระดับหน่วยงาน ประจำปีงบประมาณ พ.ศ. 2566

ตัวชี้วัด PA	การถ่ายทอดค่าเป้าหมาย 5 เดือนหลัง (มีนาคม-กรกฎาคม 67)	ผลการดำเนินงานสะสม (จำนวน)	ร้อยละของการดำเนินงานตามค่าเป้าหมาย			
			< 60 %	61-64 %	65-74 %	≥ 75 % (ผ่าน)
กลุ่มวัยทำงาน			< 60 %	61-64 %	65-74 %	≥ 75 % (ผ่าน)
4. ประชาชนมีการปรับเปลี่ยนพฤติกรรมสุขภาพ	42,215 คน	8,933 คน	21.01%			
5. จำนวนร้านอาหาร/แผงลอย/ร้านอาหารริมบาทวิถี มีเมนูที่ผ่านการรับรองเป็นเมนูสุขภาพ (ยอดสะสม)	400 แห่ง	427 แห่ง				100%

รายงานผลการดำเนินงานตัวชี้วัดที่ 2.4 ร้อยละของการดำเนินงานตามแผนปฏิบัติการ ระดับหน่วยงาน ประจำปีงบประมาณ พ.ศ. 2567

ตัวชี้วัด PA	การถ่ายทอดค่าเป้าหมาย 5 เดือนหลัง (มีนาคม-กรกฎาคม 67)	ผลการดำเนินงาน (จำนวน)	ร้อยละของการดำเนินงานตามค่าเป้าหมาย			
			< 60 %	61-64 %	65-74 %	≥ 75 % (ผ่าน)
กลุ่มวัยสูงอายุ			< 60 %	61-64 %	65-74 %	≥ 75 % (ผ่าน)
6. จำนวนผู้ดูแลที่ผ่านการอบรมตามหลักสูตรผู้ดูแลผู้สูงอายุ (Caregiver) (สอศ.) (สอดคล้องกับนโยบายกสร. ประเด็นที่ 8 และ 13)	300 คน	680 (ยอดสะสม)				100%



รายงานผลการดำเนินงานตัวชี้วัดที่ 2.4 ร้อยละของการดำเนินงานตามแผนปฏิบัติการ ระดับหน่วยงาน ประจำปีงบประมาณ พ.ศ. 2567

ตัวชี้วัด PA	การถ่ายทอดค่าเป้าหมาย 5 เดือนหลัง (มีนาคม-กรกฎาคม 67)	ผลการดำเนินงาน สะสม (จำนวน)	ร้อยละของการดำเนินงานตามค่าเป้าหมาย			
			< 60 %	61-64 %	65-74 %	≥ 75 % (ผ่าน)
กลุ่มอนามัยสิ่งแวดล้อม			< 60 %	61-64 %	65-74 %	≥ 75 % (ผ่าน)
7. สถานที่จำหน่ายอาหารผ่านเกณฑ์มาตรฐานตามกฎหมายกำหนด (ระดับพื้นฐานขึ้นไป)	1 จังหวัด	1 จังหวัด				100%
8. โรงพยาบาลที่พัฒนาอนามัยสิ่งแวดล้อมได้ตามเกณฑ์ GREEN & CLEAN Hospital Challenge (ระดับมาตรฐานขึ้นไป)	8 แห่ง	8 แห่ง				100%
9. จังหวัดเสี่ยงมีการเฝ้าระวังและการจัดการความเสี่ยงต่อสุขภาพประชาชนกลุ่มเสี่ยงเพื่อลดและป้องกันผลกระทบต่อสุขภาพจากมลพิษอากาศ	1 พื้นที่ (กทม.)	1 พื้นที่ (กทม.)				100%



รายงานผลการดำเนินงานตัวชี้วัดที่ 2.4 ร้อยละของการดำเนินงานตามแผนปฏิบัติการ ระดับหน่วยงาน ประจำปีงบประมาณ พ.ศ. 2567

ตัวชี้วัด PA	การถ่ายทอดค่าเป้าหมาย 5 เดือนหลัง (มีนาคม-กรกฎาคม 67)	ผลการดำเนินงาน สะสม (จำนวน)	ร้อยละของการดำเนินงานตามค่าเป้าหมาย			
			< 60 %	61-64 %	65-74 %	≥ 75 % (ผ่าน)
กลุ่มวิจัย			< 60 %	61-64 %	65-74 %	≥ 75 % (ผ่าน)
10. จำนวนหน่วยบริการรอบรู้ด้านสุขภาพ (HLO) ที่จัดกิจกรรมส่งเสริมความรู้ด้านสุขภาพตามกลุ่มวัยและอนามัยสิ่งแวดล้อม	69 แห่ง	46 แห่ง		66.67%		

รายงานผลการดำเนินงานตัวชี้วัดที่ 2.4 ร้อยละของการดำเนินงานตามแผนปฏิบัติการ ระดับหน่วยงาน ประจำปีงบประมาณ พ.ศ. 2567

ตัวชี้วัด PA	การถ่ายทอดค่าเป้าหมาย 5 เดือนหลัง (มีนาคม-กรกฎาคม 67)	ผลการดำเนินงาน (จำนวน)	ร้อยละของการดำเนินงานตามค่าเป้าหมาย			
			< 60 %	61-64 %	65-74 %	≥ 75 % (ผ่าน)
กลุ่มทันตสาธารณสุข			< 60 %	61-64 %	65-74 %	≥ 75 % (ผ่าน)
11. ชุมชน/พื้นที่ต้นแบบด้านการจัดการ ความรู้ด้านสุขภาพช่องปาก	2 ชุมชน	2 ชุมชน				100%

ร้อยละของการบรรลุเป้าหมายตัวชี้วัดผลผลิตสำคัญ (เกณฑ์ > ร้อยละ 75)

ต้องผ่านเกณฑ์ 9 ตัวชี้วัด จาก 11 ตัวชี้วัด จึงจะได้ > ร้อยละ 75

ผ่านแล้ว 8 ตัวชี้วัด คิดเป็นร้อยละ 72.73



กรมอนามัย
สถาบันพัฒนาสุขภาพภาคเหนือ



กรมอนามัยส่งเสริมให้คนไทยสุขภาพดี

 <http://mwi.anamai.moph.go.th>



กรมอนามัย
สถาบันพัฒนาสุขภาพระดับเมือง



รายงานผลการดำเนินงานตัวชี้วัด 2.5
ระดับความสำเร็จของการพัฒนาระบบบัญชีข้อมูล (Data Catalog)
เพื่อนำไปสู่การเปิดเผยข้อมูลภาครัฐ (Open Data)
รอบ 5 เดือนหลัง ประจำปีงบประมาณ 2567
(มีนาคม - กรกฎาคม 2567)

ข้อมูล ณ วันที่ 25 มิถุนายน 2567

ระดับ 1

คัดเลือกรายชื่อชุดข้อมูล (Data Set) สำหรับจัดทำเป็นบัญชีข้อมูลของหน่วยงาน



1.1 คัดเลือกรายชื่อชุดข้อมูลที่จะนำมาจัดทำเป็นบัญชีข้อมูลของหน่วยงาน **อย่างน้อย 1 ชุดข้อมูล**

ชุดข้อมูลการตรวจประเมิน GREEN & CLEAN Hospital ย้อนหลัง 3 ปี (2564-2566)



สถานะการดำเนินงาน : ดำเนินการคัดเลือกรายชื่อชุดข้อมูล ที่จะดำเนินการเผยแพร่ในรอบ 5 เดือนหลังเรียบร้อยแล้ว

1.2 จัดทำคำอธิบายข้อมูลตาม **แบบฟอร์มที่ 1**

แบบฟอร์ม 1.1 รายชื่อชุดข้อมูล (Data Set) ที่สัมพันธ์กับภารกิจที่เลือก
แบบฟอร์ม 1.2 คำอธิบายชุดข้อมูล (Metadata)
แบบฟอร์ม 1.3 คำอธิบายทรัพยากรข้อมูล (Resource Metadata)



สถานะการดำเนินงาน : ดำเนินการจัดทำคำอธิบายข้อมูลตามแบบฟอร์มที่ 1.1-1.3 เรียบร้อยแล้ว





รายละเอียด

แบบฟอร์ม 1.1 รายชื่อชุดข้อมูล (Data Set) ที่สัมพันธ์กับภารกิจที่เลือก

แบบฟอร์มที่ 1 Dataset & Metadata & Resource

แบบฟอร์มที่ 1.1 รายชื่อชุดข้อมูล (Data Set) ที่สัมพันธ์กับภารกิจที่เลือก

หน่วยงาน สถาบันพัฒนาสุขภาวะเขตเมือง

การวิเคราะห์รายชื่อชุดข้อมูล (Data Set) ที่สัมพันธ์กับกระบวนการทำงานภายใต้ภารกิจที่คัดเลือกในปี พ.ศ. 2567

ภารกิจหลักของหน่วยงานที่เกี่ยวข้องกับประเด็นดำเนินการ	ชื่อกระบวนการทำงาน	ชื่อกระบวนการทำงานย่อย (ถ้ามี)	รายชื่อชุดข้อมูล	รหัสชุดข้อมูล
1) ขับเคลื่อนการดำเนินงานการจัดบริการด้านอนามัยสิ่งแวดล้อมในโรงพยาบาล ตามเกณฑ์ GREEN & CLEAN Hospital	1) การจัดบริการด้านอนามัยสิ่งแวดล้อมในโรงพยาบาล ตามเกณฑ์ GREEN & CLEAN Hospital	1) จัดทำฐานข้อมูลการตรวจประเมิน GREEN & CLEAN Hospital	1) การตรวจประเมิน GREEN & CLEAN Hospital 2) 3)	0935_GCH
		2)	1) 2) 3)	
2)	2)	1)	1) 2) 3)	
		2)	1) 2) 3)	



แบบฟอร์ม 1.2 คำอธิบายชุดข้อมูล (Metadata)

แบบฟอร์มที่ 1 Dataset & Metadata & Resource

แบบฟอร์มที่ 1.2 คำอธิบายชุดข้อมูล (Metadata)

รหัสชุดข้อมูลตามที่กำหนด : 0935_GCH

No.	รายการคำอธิบายชุดข้อมูล	รายละเอียดที่ต้องระบุ
1	ประเภทข้อมูล	ข้อมูลระเบียบ
2	ชื่อชุดข้อมูล	การตรวจประเมิน GREEN & CLEAN Hospital
3	องค์กร	สถาบันพัฒนาสุขภาพเขตเมือง
4	ชื่อผู้ติดต่อ	กลุ่มพัฒนาองค์กรและขับเคลื่อนกำลังคน
5	อีเมลผู้ติดต่อ	hrdsince2017@gmail.com
6	คำสำคัญ	การตรวจประเมิน GREEN & CLEAN Hospital, GREEN & CLEAN Hospital, GCH , สถาบันพัฒนาสุขภาพเขตเมือง, สสม
7	รายละเอียด	ข้อมูลการตรวจประเมิน GREEN & CLEAN Hospital
8	วัตถุประสงค์	พันธกิจหน่วยงาน
9.1	หน่วยความถี่ของการปรับปรุงข้อมูล	ปี
9.2	ค่าความถี่ของการปรับปรุงข้อมูล	1
10	ขอบเขตเชิงภูมิศาสตร์หรือเชิงพื้นที่	ไม่มี
11	แหล่งที่มา	กลุ่มอนามัยสิ่งแวดล้อม
12	รูปแบบการเก็บข้อมูล	DOC/DOCX, CSV, JSON
13	หมวดหมู่ข้อมูลตามธรรมชาติหรือข้อมูลภาครัฐ	ข้อมูลสาธารณะ
14	สัญญาอนุญาตให้ใช้ข้อมูล	Open Data Common



รายละเอียด

แบบฟอร์ม 1.3 คำอธิบายทรัพยากรข้อมูล (Resource Metadata)

แบบฟอร์มที่ 1 Dataset & Metadata & Resource

แบบฟอร์มที่ 1.3 คำอธิบายทรัพยากรข้อมูล (Resource Metadata)

No.	รายการคำอธิบายชุดข้อมูล	รายละเอียดที่ต้องระบุ
1	รหัสชุดข้อมูลตามที่กำหนด	0935_GCH
2	ชื่อไฟล์ชุดข้อมูล	1. Metadata_การตรวจประเมิน GREEN & CLEAN Hospital.DOCX 2. Datadic_การตรวจประเมิน GREEN & CLEAN Hospital.DOCX 3. การตรวจประเมิน GREEN & CLEAN Hospital.CSV 4. การตรวจประเมิน GREEN & CLEAN Hospital.JSON
3	URL เข้าถึงชุดข้อมูล	https://script.google.com/macros/s/AKfycbwyOIXI3O24J1Z4jNth-FiWxGzI0t0BFacOzBfopzAun6-LGkxOKAVGPEb8FBY/exec
4	รายละเอียดไฟล์ชุดข้อมูล	1. Metadata_การตรวจประเมิน GREEN & CLEAN Hospital.DOCX คือ รายละเอียดคำอธิบายชุดข้อมูล ประกอบด้วย รายชื่อชุดข้อมูล (Dataset), คำอธิบายชุดข้อมูล (Metadata) และคำอธิบายทรัพยากรข้อมูล (Resource Metadata) ที่สอดคล้องกับการกิจกรรมของหน่วยงานและเกี่ยวข้องกับประเด็นดำเนินการ 2. Datadic_การตรวจประเมิน GREEN & CLEAN Hospital.DOCX คือ คำอธิบายข้อมูลของชุดข้อมูลการตรวจประเมิน GREEN & CLEAN Hospital ผ่านรูปแบบตารางในเชิงรายละเอียด เพื่อสนับสนุนให้ผู้ที่ต้องการใช้ข้อมูลสามารถเข้าใจชุดข้อมูลในระดับตัวแปร มีประโยชน์ในการตัดสินใจว่าชุดข้อมูลนั้นมีข้อมูลตามที่ต้องการใช้กำลังค้นหอยู่หรือไม่ 3. การตรวจประเมิน GREEN & CLEAN Hospital.CSV คือ ไฟล์ชุดข้อมูลประเภทหนึ่งที่ใช้สำหรับเก็บข้อมูลในรูปแบบตาราง โดยใช้เครื่องหมายจุดภาค หรือคอมม่า (,) ในการแบ่งแต่ละคอลัมน์เพื่อใช้สำหรับการนำเข้าสู่ข้อมูลการให้บริการสถาบันพัฒนาสุขภาพระเทศเมือง ในฐานข้อมูลของชุดข้อมูลและใช้ในการส่งข้อมูลที่มีการปริมาณข้อมูลจำนวนมากไปยังระบบสารสนเทศอื่น 4. การตรวจประเมิน GREEN & CLEAN Hospital.JSON คือ ลิงก์ API ของชุดข้อมูลการให้บริการสถาบันพัฒนาสุขภาพระเทศเมือง ที่ใช้เชื่อมต่อจากระบบหนึ่งไปสู่อีกระบบหนึ่ง หรือชุดคำสั่งตัวกลางระหว่างแอปพลิเคชันปลายทาง (Client) กับเซิร์ฟเวอร์ (Server) ของผู้พัฒนา แต่ยังคงอยู่ในขอบเขตที่ถูกกำหนดไว้

แบบฟอร์มที่ 1 Dataset & Metadata & Resource

No.	รายการคำอธิบายชุดข้อมูล	รายละเอียดที่ต้องระบุ
5	เงื่อนไขในการเข้าถึงไฟล์ชุดข้อมูล	ไม่มี
6	วันที่ปรับปรุงข้อมูลล่าสุดของไฟล์ชุดข้อมูล	19/06/2567
7	นามสกุลของไฟล์ชุดข้อมูล	DOC/DOCX, CSV, JSON
8	ปีข้อมูลที่เริ่มต้นจัดทำไฟล์ชุดข้อมูล (สำหรับชุดข้อมูลสถิติ)	2564
9	ปีข้อมูลล่าสุดที่เผยแพร่ไฟล์ชุดข้อมูล (สำหรับชุดข้อมูลสถิติ)	2566
10	วันที่กำหนดเผยแพร่ไฟล์ชุดข้อมูล (สำหรับชุดข้อมูลสถิติ)	10/08/2567
11	การจัดจำแนก (สำหรับชุดข้อมูลสถิติ)	ไม่มี
12	หน่วยวัด (สำหรับชุดข้อมูลสถิติ)	ไม่ได้ประเมิน , ตีบวก PLUS , ตีบวก , ตี , พื้นฐาน , ไม่ผ่าน
13	หน่วยตัวคูณ (สำหรับชุดข้อมูลสถิติ)	ไม่มี
14	สถิติทางการ (สำหรับชุดข้อมูลสถิติ)	ไม่ใช่

ระดับ 2

จัดทำพจนานุกรมข้อมูล (Data Dictionary)

1.2 จัดทำพจนานุกรมข้อมูลตาม แบบฟอร์มที่ 2

แบบฟอร์ม 2 พจนานุกรมข้อมูล (Data Dictionary)



สถานการณ์ดำเนินงาน : ดำเนินการจัดทำพจนานุกรมข้อมูลตามแบบฟอร์มที่ 2 เรียบร้อยแล้ว



ระดับ 3

จัดทำชุดข้อมูลให้มีคุณภาพ และสามารถให้บริการเชื่อมต่อข้อมูลดิจิทัลแบบอัตโนมัติ

3.1 จัดทำชุดข้อมูลให้มีคุณภาพตามแนวทาง Machine readable format ในรูปแบบไฟล์ CSV



ไฟล์ชุดข้อมูล (Excel) โดยเลือกบันทึกเป็นนามสกุล CSV UTF-8 (Comma delimited)



สถานการณ์ดำเนินงาน : อยู่ระหว่างจัดทำข้อมูลการตรวจประเมิน GREEN & CLEAN Hospital ตามแบบฟอร์ม 2 ในรูปแบบไฟล์ CSV

3.2 นำชุดข้อมูลที่ถูกจัดเก็บไว้ในฐานข้อมูล มาเขียนคำสั่ง API เพื่อให้บริการเชื่อมต่อข้อมูลดิจิทัล แบบอัตโนมัติ



โดยเขียนคำสั่ง API ในรูปแบบไฟล์ ที่สามารถประมวลผลด้วยเครื่องคอมพิวเตอร์ได้ เช่น XML, JSON



สถานการณ์ดำเนินงาน : ยังไม่ได้ดำเนินการเนื่องจากต้องดำเนินการข้อ 3.1 ให้แล้วเสร็จก่อน





รายละเอียด

แบบฟอร์ม 2 พจนานุกรมข้อมูล (Data Dictionary)

แบบฟอร์มที่ 2 Data Dictionary

รายละเอียด Data Dictionary ของชุดข้อมูล (Data Set) : การตรวจประเมิน GREEN & CLEAN Hospital

รายการที่ (No.)	Field	คำอธิบาย (Description)	ประเภท ข้อมูล (Data Type)
1	id	เลขลำดับ	INT
2	hos_code	รหัสหน่วยงานบริการสุขภาพ (รหัส 5 หลัก)	VARCHAR
3	region_code	เขต	INT
4	province	จังหวัด	VARCHAR
5	hos_name	ชื่อหน่วยบริการ	VARCHAR
6	hos_type	ประเภทหน่วยบริการ	VARCHAR
7	b_year	ปีงบประมาณ	VARCHAR
8	result	ผลการประเมิน	VARCHAR
9	issue_date	วันที่รับรอง	DATE
10	expire_date	วันที่หมดอายุ	DATE

ระดับ 4

นำชุดข้อมูลของหน่วยงานขึ้นในระบบบัญชีข้อมูลภาครัฐของกรมอนามัย (Anamai Data Catalog)



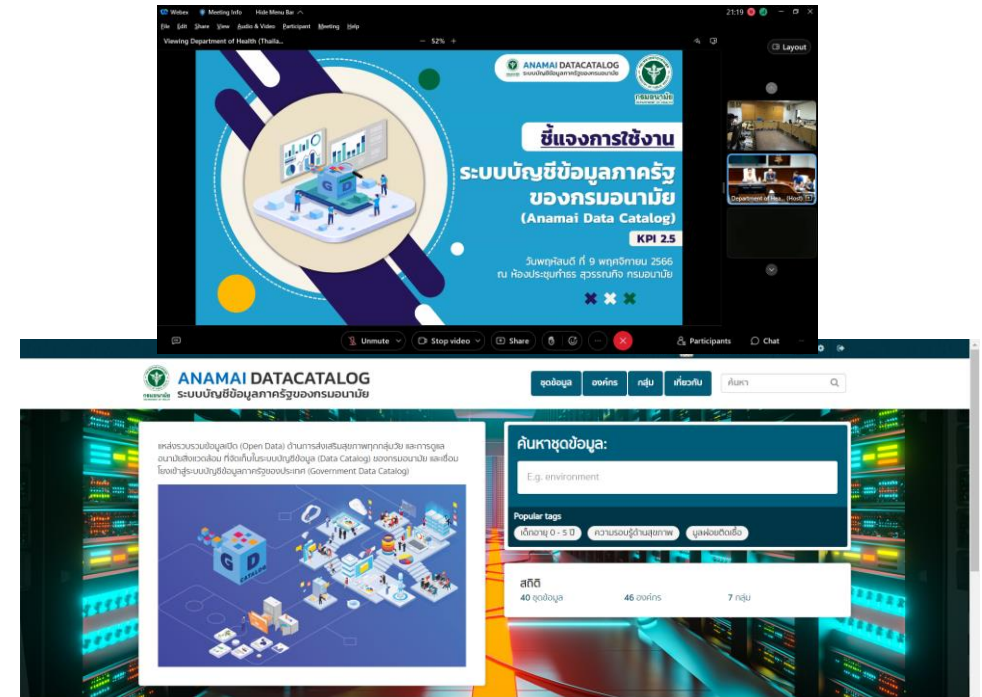
4.1 หน่วยงานอัปโหลดไฟล์ตามแบบฟอร์มที่กำหนดใน ระดับ 1-3 ขึ้นระบบ Anamai Data Catalog ตามรูปแบบที่กำหนด



สถานการณ์ดำเนินงาน : ยังไม่ได้ดำเนินการเนื่องจากต้องจัดทำเอกสารตามแบบฟอร์มที่กำหนดใน ระดับ 1-3 ให้แล้วเสร็จก่อน



เจ้าภาพจะตรวจหลักฐาน รอบที่ 1 ในระบบ Anamai Data Catalog เพื่อให้คะแนนหน่วยงาน ในวันที่ 11 สิงหาคม 2567





ระดับ 5

จัดทำชุดข้อมูลเปิดภาครัฐ (Open Government Data) ที่มีคุณภาพ สามารถเข้าถึง และพร้อมใช้งาน ในระบบบัญชีข้อมูลภาครัฐของกรมอนามัย

✓ เกณฑ์การให้คะแนน

• เกณฑ์การให้คะแนนตามสูตรคำนวณตัวชี้วัด

คะแนน	0.2	0.4	0.6	0.8	1.0
ร้อยละ	≤ 29.99	30 – 49.99	50 – 69.99	70 – 89.99	≥ 90

ร้อยละของชุดข้อมูลเปิดที่มีคุณภาพ สามารถเข้าถึงและพร้อมใช้งาน

=

จำนวนชุดข้อมูลเปิดภาครัฐที่มีคุณภาพ สามารถเข้าถึงและพร้อมใช้งาน

X 100

จำนวนชุดข้อมูลเปิดภาครัฐที่สามารถเข้าถึงได้ทั้งหมด

** การประเมินคะแนนรอบ 5 เดือนหลัง
เจ้าภาพจะตรวจเรื่องคุณภาพและความเป็น
ปัจจุบัน ตามรอบระยะเวลาของการปรับปรุง
ข้อมูลของชุดข้อมูลในระบบบัญชีข้อมูล
ภาครัฐของกรมอนามัย ทั้งรอบ 5 เดือนแรก
และรอบ 5 เดือนหลัง

ตัวชี้วัด 2.5 ระดับความสำเร็จของการพัฒนาระบบบัญชีข้อมูล (Data Catalog) เพื่อนำไปสู่การเปิดเผยข้อมูลภาครัฐ (Open Data)

หน่วยงานที่
รับผิดชอบ

ทุกหน่วยงาน
ยกเว้น
สตร. และ สปพอ.

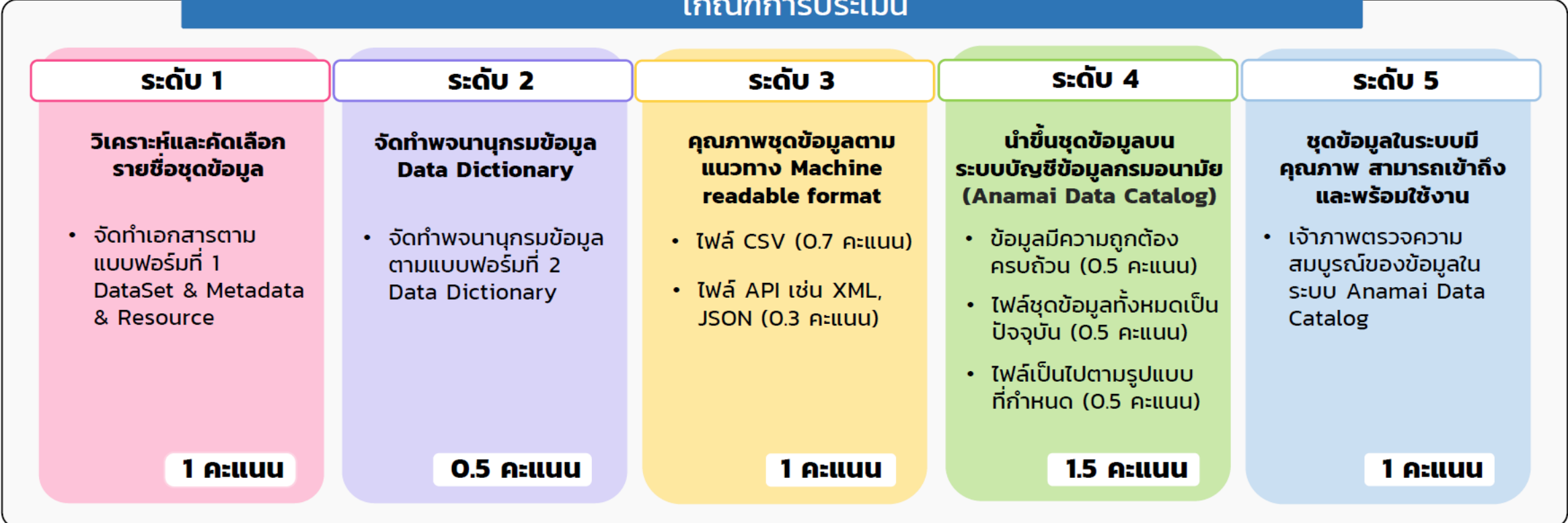
รอบที่ 1 : 5 เดือนแรก (ต.ค. 2566 – ก.พ. 2567)

รอบที่ 2 : 5 เดือนหลัง (มี.ค. – ก.ค. 2567)

อย่างน้อย **1 ชุดข้อมูล**

อย่างน้อย **1 ชุดข้อมูล**

เกณฑ์การประเมิน





กรมอนามัย
สถาบันพัฒนาสุขภาพภาคเหนือ



กรมอนามัยส่งเสริมให้คนไทยสุขภาพดี

 <http://mwi.anamai.moph.go.th>



กรมอนามัย
สถาบันพัฒนาสุขภาพระดับเมือง

**รายงานความก้าวหน้าการดำเนินงาน
ตามนโยบายกระทรวงสาธารณสุข พ.ศ. 2567
“ยกระดับ 30 บาท เพิ่มคุณภาพชีวิตประชาชน”**

มิถุนายน 2567



**นายแพทย์นิริรัตน์ บุญตานนท์
ผู้อำนวยการสถาบันพัฒนาสุขภาพระดับเมือง**



นโยบายกระทรวงสาธารณสุข พ.ศ. 2567

ยกระดับ 30 บาท
เพิ่มคุณภาพชีวิตประชาชน

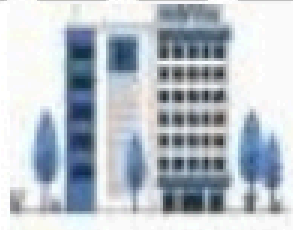


1 โครงการพระราชดำริ/เฉลิมพระเกียรติ/ที่เกี่ยวข้องกับพระบรมวงศานุวงศ์

- * โครงการเฉลิมพระเกียรติ 72 พรรษา
- * โครงการราชทัณฑ์ปันสุข
- * โรงพยาบาลอัจฉริยะต้นแบบ (รพช./รพท.)
- * สุขศาลาพระราชทาน

รพ.กทม. 50 เขต 50 รพ. และปริมณฑล

- * เพิ่มการเข้าถึงบริการเขตเมือง
- * รพ. ประชาชน, รพ. รัฐในกำกับ



2

3

สุขภาพจิต/ยาเสพติด



- * รพ.ใกล้บ้าน มีแผนกจิตเวชที่เข้าถึงได้
- * ปรึกษาจิตแพทย์/นักจิตวิทยาผ่าน Telemedicine
- * ดูแล บำบัด รักษา ยาเสพติดครบวงจร

มะเร็งครบวงจร

- * ป้องกัน คัดกรอง รักษา ดูแล
- * วัคซีนมะเร็งปากมดลูก
- * มะเร็งท่อน้ำดี
- * จัดตั้งทีม Cancer Warrior



4

5

สร้างขวัญและกำลังใจบุคลากร

- * สื่อสารสร้างความสัมพันธ์บุคลากร ผู้ป่วยญาติ
- * สร้างขวัญกำลังใจ
- * ก.สร. ออกจาก รพ.



6



การแพทย์ปฐมภูมิ

- * นิตหมาย พบหมอ ตรวจเลือด รับยา หน่วยบริการใกล้บ้าน
- * อนามัยโรงเรียน (ครู หมอ พ่อแม่)
- * Smart อสม.
- * การแพทย์ทางไกล เทคโนโลยีทุกที่ทุกเวลา

สาธารณสุขชายแดนและพื้นที่เฉพาะ

- * สามจังหวัดชายแดนภาคใต้
- * พื้นที่ชายแดน
- * กลุ่มประชากรเฉพาะ

สถานชีวาภิบาล

8



- * ดูแลผู้ป่วยติดเตียง และผู้ป่วยระยะสุดท้าย
- * ดูแลผู้ป่วยที่บ้าน (Home Ward/Hospital at Home)

พัฒนา รพ.แม่ข่าย

- * พัฒนาศักยภาพการตรวจวินิจฉัย และรักษา CT MRI
- * ลดแออัด ลดรอคอย
- * ระบบส่งต่อแบบไร้รอยต่อ
- * Mobile Stroke Unit



9

ดิจิทัลสุขภาพ

- * บัตรประชาชนใบเดียว รักษาได้ทุกที่
- * ประวัติสุขภาพอิเล็กทรอนิกส์
- * รพ.อัจฉริยะ
- * Virtual Hospital
- * e-Service

10



ส่งเสริมการมีบุตร

- * วาระแห่งชาติ “เพิ่มอัตราการเกิดของเด็กคุณภาพ”
- * คัดกรองโรคหายาก ไนทาร์กแรกเกิด

11



เศรษฐกิจสุขภาพ

- * Blue Zone สร้างต้นแบบพื้นที่อายุยืน
- * ศูนย์กลางการแพทย์มูลค่าสูง
- * นวัตกรรมบริการและผลิตภัณฑ์สุขภาพ
- * สร้างงาน สร้างอาชีพ

12



นักท่องเที่ยวปลอดภัย

- * ยกระดับความปลอดภัย ด้านอาหาร สถานที่ ผู้ให้บริการ
- * ยกระดับระบบเฝ้าระวังโรค และควบคุมโรค ให้ทันสมัยทันเวลา
- * เพิ่มบริการการแพทย์ฉุกเฉิน สำหรับผู้ป่วยวิกฤติอย่างครอบคลุม

13



สร้างเศรษฐกิจ

แก้ปัญหา

วางรากฐาน



นโยบาย

กระทรวงสาธารณสุข
พ.ศ. 2567 - 2568

01 ยกระดับ 30 บาทรักษาทุกที่ ด้วยบัตรประชาชนใบเดียว

- เชื่อมโยงข้อมูลประวัติการรักษาได้ทั่วประเทศ
- เชื่อมโยงข้อมูลการเบิกจ่ายค่าบริการรักษาผ่าน FDH
- ลดแออัด ลดรอคอย ด้วย ODS/MIS/เจาะเลือดใกล้บ้าน/นัดหมายออนไลน์/Health Rider/ ส่งยาทางไปรษณีย์
- Thailand Health Atlas เข้าถึงกลุ่มเปราะบางในชุมชน

02 ยาเสพติด

- ทบทวนกฎกระทรวง กำหนดปริมาณยาเสพติดฯ
- ดึงศักยภาพกลับไปเป็นยาเสพติด เพื่อการแพทย์
- ยกระดับการบำบัดรักษา พี่นฟูผู้ป่วยยาเสพติด และมีอิทธิพลารักษ์

03 การแพทย์ปฐมภูมิ

- บูรณาการภารกิจถ่ายโอน รพ.สต.
- พรบ.อาสาสมัครสาธารณสุข/Smart อสม.
- กองทุนสุขภาพตำบล สนับสนุนการดำเนินงานสาธารณสุขท้องถิ่น
- ควบคุม และป้องกันโรคเชิงรุก ในวันโรคและใช้เลือดออก

04 เศรษฐกิจสุขภาพ

- เสริมสร้างระบบนิเวศเพื่อส่งเสริมนโยบายอุตสาหกรรมเศรษฐกิจสุขภาพ
- ยกระดับบริการขออนุมัติ/อนุญาต ผ่าน E-Service
- ศูนย์กลางการแพทย์มูลค่าสูง (Medical Hub and Advance Therapy Medicinal Products - ATMPs)
- ยกระดับมาตรฐานการแพทย์แผนไทย/ผลิตภัณฑ์สมุนไพร/สร้างงาน สร้างอาชีพ
- จัดตั้ง "หน่วยงานขับเคลื่อนภารกิจเศรษฐกิจสุขภาพ"

05 เพิ่มการเข้าถึงบริการสุขภาพ

- รพ.กทม. 50 เขต 50 รพ. และปริมณฑล
- สาธารณสุขชายแดน และพื้นที่เฉพาะ
- ปรับโฉม รพช. ทั่วประเทศ
- ระบบส่งต่อแบบไร้รอยต่อ
- Mobile Stroke Unit

01 โครงการพระราชดำริฯ/เจดิมพระเกียรติที่เกี่ยวข้องเกี่ยวกับพระบรมวงศานุวงศ์

- โครงการพาหมอไปหาประชาชน
- โครงการราชทัณฑ์เป็นสุขฯ
- โครงการยกระดับ รพมร./รพท./รพ.ชัยพัฒน์ และหน่วยบริการปฐมภูมิ 72 แห่ง
- โครงการดูแลสุขภาพพระภิกษุสงฆ์

02 สร้างขวัญและกำลังใจบุคลากร

- สื่อสารสร้างความสัมพันธ์บุคลากร ผู้ป่วยญาติ
- ปรับปรุงบ้านพักบุคลากรสาธารณสุข
- ลดภาระงาน ลดภาระหนี้สิน ของเจ้าหน้าที่
- ก.สร. ออกจาก ก.พ.

03 ส่งเสริมสุขภาพกาย/สุขภาพจิต

- เชิญชวนประชาชนออกกำลังกายทุกวันจันทร์
- เข้าถึงจิตแพทย์และนักจิตวิทยาใกล้บ้าน/Telepsychiatry
- จัดตั้ง "หน่วยงานบูรณาการดูแลสุขภาพจิต และยาเสพติด"
- จัดตั้ง "กองทุนบำบัดผู้ป่วยจิตเวชและยาเสพติด"

04 สถานชิวากิบาล

- ผลิตผู้ดูแลผู้ป่วย (Caregiver)
- ดูแลผู้ป่วยติดเตียงและผู้ป่วยระยะสุดท้ายที่บ้าน (Home Ward/Hospital at Home)
- จัดตั้งภูมิชิวากิบาล ทุกอำเภอทั่วประเทศ

05 ทุกคนปลอดภัย

- ยกระดับระบบดิจิทัลเฝ้าระวัง และป้องกันโรค
- การจัดการภาวะฉุกเฉินทางสาธารณสุข ทุกมิติ
- ยกระดับบริการการแพทย์ฉุกเฉินสำหรับผู้ป่วยวิกฤตอย่างครอบคลุม (UCEP)
- จัดตั้ง "กองทุนความปลอดภัยนักท้องเที่ยว"





กรมอนามัย
สถาบันพัฒนาสุขภาพเขตเมือง

รายงานความก้าวหน้าการดำเนินงาน นโยบายกระทรวงสาธารณสุข พ.ศ. 2567 13 นโยบายสำคัญ

1 โครงการพระราชดำริฯ/เฉลิมพระเกียรติ/ที่เกี่ยวข้องกับพระบรมวงศานุวงศ์

5 สร้างขวัญและกำลังใจ

โครงการ	เป้าหมาย กรมอนามัย	เป้าหมาย สสม.	ผล
โครงการเฉลิมพระเกียรติ 72 พรรษา	-ฟันเทียมถอด 72,000 ราย -รากฟันเทียม 7,200 ราย	รากฟันเทียม 414 ราย	รากฟันเทียม 40 ราย
โครงการราชทัณฑ์ ปันสุข ทำความดี เพื่อชาติ ศาสน์ กษัตริย์	-เรือนจำมีการพัฒนายกระดับอนามัยสิ่งแวดล้อมและสุขภาพตามมาตรฐานสิ่งจำเป็นในการดำรงชีวิตสำหรับผู้ต้องขังระดับมาตรฐานขึ้นไป (ระดับ C ขึ้นไป) ไม่น้อยกว่าร้อยละ 50 (72 แห่งจาก 142 แห่ง)	ผ่านมาตรฐาน ไม่น้อยกว่า ร้อยละ 50 (4 แห่ง จาก 8 แห่ง)	-ผลการประเมินรอบ 1 ผ่านระดับมาตรฐานขึ้นไป (ระดับ C ขึ้นไป) ร้อยละ 100 ระดับ A = 5 แห่ง ระดับ B = 3 แห่ง -มีแผนประเมินรอบ 2 ระหว่างเดือน ก.ค.-ส.ค.

โครงการ	เป้าหมายกรมอนามัย	เป้าหมาย สสม.	ผล
สร้างขวัญและกำลังใจบุคลากร	มี Care D+ Team หน่วยบริการ (48 คน)	-	-
	การกำหนดตำแหน่งพยาบาลวิชาชีพชำนาญการพิเศษ (97 อัตรา)	6 ตำแหน่ง	อยู่ระหว่างดำเนินการ
	แพทย์ลาเรียนได้เงินเดือน	-	-
	Money safety MOPH plus : ความมั่นคงปลอดภัยทางการเงิน	-	-

6 การแพทย์ปฐมภูมิ

โครงการ	เป้าหมายกรมอนามัย	เป้าหมาย สสม.	ผล
อำเภอสุขภาพดี 3 มาตรการ (กลไกขับเคลื่อนอำเภอ, ใฝ่ระวังและคัดกรองสุขภาพ, Healthy package)	อำเภอสุขภาพดี 800 อำเภอ	-	-





กรมอนามัย
สถาบันพัฒนาสุขภาพระดับเมือง

รายงานความก้าวหน้าการดำเนินงาน

นโยบายกระทรวงสาธารณสุข พ.ศ. 2567 13 นโยบายสำคัญ

8

สถานชีวาภิบาล

โครงการ	เป้าหมายกรมอนามัย	เป้าหมาย สสม.	ผล
สถานชีวาภิบาล - มีสถานชีวาภิบาลทุกประเภท - มีกุฎีชีวาภิบาลในทุกจังหวัด	- จังหวัดละ 1 แห่ง 77 จังหวัด - มีกุฎีชีวาภิบาล ร้อยละ 50	1 แห่ง ร้อยละ 50	<ul style="list-style-type: none"> สถานชีวาภิบาล: (เป้าหมาย 2) <ul style="list-style-type: none"> - วัดอาวุธлитาราม เขตบางพลัด (รอรับการประเมิน) - Peaceful Death (ประเมินตนเองแล้ว) กุฎีชีวาภิบาล <ul style="list-style-type: none"> - วัดไทร เขตบางคอแหลม

* สสม. แต่งตั้งคำสั่งคณะกรรมการตรวจประเมินรับรองมาตรฐานบริการสถานชีวาภิบาลในชุมชนและองค์กรศาสนา เขตสุขภาพที่ 13 กรุงเทพมหานคร

11 ส่งเสริมการมีบุตร

ประเด็น	เป้าหมาย กรมอนามัย	เป้าหมาย สสม.	ผล
วาระแห่งชาติ "เพิ่มอัตราการเกิดของเด็กคุณภาพ"	มีคลินิกส่งเสริมการมีบุตร 901 แห่ง	-	สสม.เปิดให้บริการคลินิกส่งเสริมการมีบุตร <ul style="list-style-type: none"> จำนวนผู้มารับบริการคลินิกนรีเวช ปี 2567 (ต.ค.66-พ.ค.67) = 257 คน จำนวนผู้มารับบริการคลินิกวางแผนครอบครัว ปี 2567 (ต.ค. 66-พ.ค. 67) = 428 คน สสม.เข้าอบรมพัฒนาศักยภาพผู้ให้บริการดูแลรักษาภาวะมีบุตรยาก <ul style="list-style-type: none"> MD L1 จำนวน 6 คน (กลุ่มวิชาการ 3 คน และ กลุ่มบริการ 3 คน) MD L2 จำนวน 3 คน (แพทย์ 1 คน พยาบาล 1 คน) เจ้าหน้าที่งานวิทยาศาสตร์การแพทย์ (ห้องปฏิบัติการเวชศาสตร์ชั้นสูง) 1 คน
คัดกรองโรคหายากในทารกแรกเกิด	ร้อยละ 95 (จำนวนการเกิด 129,599 ราย)	-	-

10

ดิจิทัลสุขภาพ

ประเด็น	เป้าหมายกรมอนามัย	เป้าหมาย สสม.	ผล
บัตรประชาชนใบเดียวรักษาทุกที่ (เชื่อมโยงข้อมูลสุขภาพของผู้ป่วย (personal Health Record : PHR))	โรงพยาบาลร้อยละ 100 มีการเชื่อมโยงข้อมูลสุขภาพ (personal Health Record : PHR)	สสม.เชื่อมโยงข้อมูลสุขภาพของผู้ป่วย PHR ได้	สสม.เชื่อมโยงข้อมูลสุขภาพของผู้ป่วย (personal Health Record : PHR) ดำเนินการเรียบร้อยแล้ว

คลินิกส่งเสริมการมีบุตรคุณภาพ
สถาบันพัฒนาสุขภาพระดับเมือง

ให้บริการโดย... **สูติแพทย์ และ พยาบาลเฉพาะทาง**

- ให้คำปรึกษาเรื่องการมีบุตร
- การเตรียมความพร้อมก่อนตั้งครรภ์
- การวางแผนครอบครัว
- การประเมินและปรับเปลี่ยนพฤติกรรม การดำเนินชีวิต เพื่อเพิ่มโอกาสการตั้งครรภ์
- การประเมินสาเหตุ สืบค้นเพื่อหาสาเหตุภาวะมีบุตรยากเบื้องต้น
- การรักษาโรคที่เป็นสาเหตุ

ให้บริการ จันทร์-ศุกร์ เวลา 08.30-16.30 น. (เว้นวันหยุดนักขัตฤกษ์)
เปิดให้บริการแล้ว ติดต่อสอบถามเพิ่มเติม 0 2521 6550 ต่อ 101,102



กรมอนามัย
สถาบันพัฒนาสุขภาพเขตเมือง

รายงานความก้าวหน้าการดำเนินงาน นโยบายกระทรวงสาธารณสุข พ.ศ. 2567 13 นโยบายสำคัญ

12 เศรษฐกิจสุขภาพ

ประเด็น	เป้าหมายกรม อนามัย	เป้าหมาย สสม.	ผล
Healthy city models	ทุกจังหวัด (76 จังหวัด) จังหวัดละ 1 แห่ง	พื้นที่ กทม. ไม่ใช่พื้นที่เป้าหมาย เป้าหมายมี 76 จังหวัด	-
Wellness center	รับรองสถานประกอบการ "Wellness center (Hotel, Restaurant) 500 แห่ง	Wellness Hotel จังหวัดมีการส่งเสริมและขับเคลื่อน โรงแรมตามแนวทางด้านอนามัย สิ่งแวดล้อม และการส่งเสริมสุขภาพ แบบองค์รวม (wellness hotel) wellness restaurant สถานที่จำหน่ายอาหาร ผ่านมาตรฐาน CFGT Plus ระดับดีมาก จำนวน 3 แห่ง	Wellness Hotel จำนวน 3 แห่ง (1 จังหวัด) Wellness restaurant: จำนวน 7 แห่ง
สร้างงาน สร้างอาชีพ	อบรม (ผลิต) Care giver 6,000 คน (ทั้งประเทศ)	ภาคีเครือข่ายมีการจัดอบรม (ผลิต) 300 คน	เรือนจำ = 21 คน สกร. = 50 คน กทม. = 680 คน รวมยอดสะสม 751 คน

13 นักท่องเที่ยวปลอดภัย

ประเด็น	เป้าหมายกรมอนามัย	เป้าหมาย สสม.	ผล
ยกระดับที่พักและอาหารปลอดภัย ที่พัก ที่กิน ที่เที่ยวได้มาตรฐาน green health hotel	อาหารริมบาทวิถีผ่านมาตรฐาน	สถานที่จำหน่ายอาหารผ่านมาตรฐาน SAN (CFGT) ร้อยละ 30	สถานที่จำหน่ายอาหารพื้นที่ กทม. ผ่านมาตรฐาน SAN (CFGT) ร้อยละ 100
	31 จังหวัด นำร่อง (12 เขต+กทม.) มีสถานประกอบการอาหารปลอดภัย ตามมาตรฐานด้านสุขาภิบาลอาหาร	สถานที่จำหน่ายอาหารผ่านมาตรฐาน SAN Plus (CFGT+) 3 แห่ง	9 แห่ง
	เขตสุขภาพมีแหล่งท่องเที่ยวผ่านมาตรฐาน Green Health attraction เขตละ 3 แห่ง	3 แห่ง	3 แห่ง

THANK YOU



MWI@ANAMA.MAIL.GO.TH