

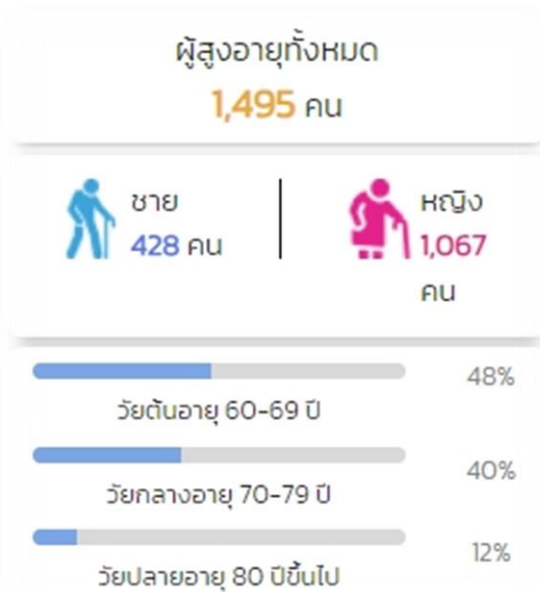
กลุ่มพัฒนาสุขภาพผู้สูงอายุ

1.2 ผลการวิเคราะห์ผู้รับบริการและผู้มีส่วนได้ส่วนเสียเพื่อขับเคลื่อนตัวชี้วัด

ผลการวิเคราะห์ผู้รับบริการและผู้มีส่วนได้ส่วนเสีย เพื่อขับเคลื่อนตัวชี้วัด ของกลุ่มพัฒนาสุขภาพผู้สูงอายุ สถาบันพัฒนาสุขภาพเขตเมือง (รอบ 5 เดือนแรก ปีงบประมาณ 2568) มีดังนี้

1. กลุ่มผู้รับบริการ และผู้มีส่วนได้ส่วนเสีย

- ผู้รับบริการ หลัก - ผู้สูงอายุกลุ่มติดสังคมที่มีปัจจัยเสี่ยงด้านสุขภาพ
รอง - ผู้สูงอายุกลุ่มติดสังคมที่ไม่มีปัจจัยเสี่ยงด้านสุขภาพ
- ผู้สูงอายุติดบ้านและติดเตียง



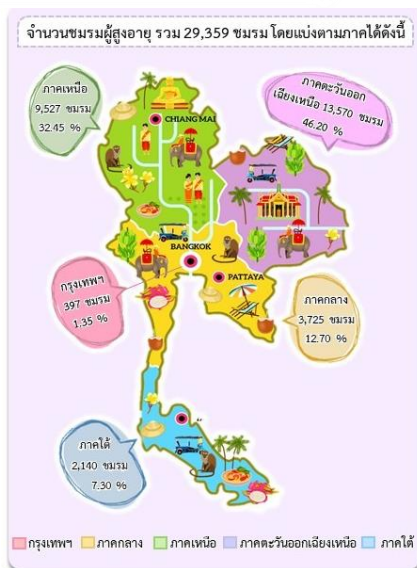
Active elders ชมรมผู้สูงอายุ

- สนับสนุนการรวมกลุ่มของผู้สูงอายุตั้งเป็นชมรมผู้สูงอายุ ตามนโยบายผู้ว่าราชการกรุงเทพมหานคร "ชมรมผู้สูงอายุ สร้างสุขภาพ ส่งเสริมสุขภาพใจ (Active Aging)"
- ดำเนินกิจกรรมต่าง ๆ รวมถึงกิจกรรมด้านสุขภาพ ได้แก่ กิจกรรมการดูแลผู้สูงอายุระยะยาวเชิงป้องกัน (PLC) การออกกำลังกาย นันทนาการ การคิดทรงและส่งเสริมสุขภาพผู้สูงอายุ การประกวดสุขภาพผู้สูงอายุ กิจกรรมให้ความรู้เพื่อป้องกันการเกิดโรคในผู้สูงอายุ เป็นต้น
- ปัจจุบันมีจำนวนชมรมผู้สูงอายุ 410 ชมรม จำนวนสมาชิก 33,864 คน (ข้อมูล ณ วันที่ 10 มกราคม 2567)



ลำดับ	หน่วยงาน	จำนวนชมรม (ชม)	จำนวนสมาชิก (คน)
1	สำนักอนามัย	256	18,991
2	สำนักการแพทย์	11	4,797
3	สำนักพัฒนาสังคม	1	335
4	สำนักวัฒนธรรม กีฬา และการท่องเที่ยว	17	871
5	มหาวิทยาลัยวมิตรราช	1	2,800
6	สำนักงานเขต 50 เขต	124	6,070
รวม		410	33,864

กรุงเทพมหานคร



กรุงเทพมหานคร

- กลุ่มเขตที่ 1 = 53 ชมรม
กลุ่มเขตที่ 2 = 38 ชมรม
กลุ่มเขตที่ 3 = 178 ชมรม
กลุ่มเขตที่ 4 = 27 ชมรม
กลุ่มเขตที่ 5 = 53 ชมรม
กลุ่มเขตที่ 6 = 48 ชมรม

ผู้มีส่วนได้ส่วนเสีย



สรุปการวิเคราะห์ผู้รับบริการและผู้มีส่วนได้ส่วนเสียในการขับเคลื่อนตัวชี้วัด

กลุ่มพัฒนาสุขภาพของผู้สูงอายุ จึงจัดกลุ่มผู้มีส่วนได้ส่วนเสียทั้งภายในและภายนอก เพื่อพิจารณาประเภทของผู้มีส่วนได้ส่วนเสีย และผลกระทบต่อการทำงานทั้งทางตรงและทางอ้อม และกำหนดเป็นแนวปฏิบัติในการตอบสนองความคาดหวังและสร้างการมีส่วนร่วมของผู้มีส่วนได้ส่วนเสียในแต่ละกลุ่ม โดยมีรายละเอียดดังนี้

ผู้มีส่วนได้ส่วนเสีย	ช่องทางการสื่อสาร	การตอบสนองความคาดหวังของผู้มีส่วนได้ส่วนเสีย
สำนักอนามัยผู้สูงอายุกรมอนามัย	<ul style="list-style-type: none"> - ระบบศูนย์ติดตามผลการปฏิบัติงานกรมอนามัย (DOC) - การประชุมแผนงานประจำปี - รายงานผลการดำเนินงานรายไตรมาส - ageingbkk2025@gmail.com 	<ul style="list-style-type: none"> - วางแผนขับเคลื่อนงานอย่างต่อเนื่อง - นำเครื่องมือขับเคลื่อนไปสู่กลุ่มเป้าหมาย/ขยายงานต่อกับภาคีเครือข่ายที่เกี่ยวข้อง - ปฏิบัติการตามแผน/ระเบียบการเบิกจ่ายงบประมาณ
ผู้รับบริการ	<ul style="list-style-type: none"> - https://bluebook.anamai.moph.go.th - ageingbkk2025@gmail.com - แบบสอบถามความพึงพอใจ/ไม่พึงพอใจ/ความต้องการ/ความคาดหวังของผู้รับบริการ - เว็บไซต์ของหน่วยงาน https://mwi.anamai.moph.go.th/th 	<ul style="list-style-type: none"> - สื่อสาร ให้ข้อมูล สร้างช่องทางให้ง่ายต่อการเข้าถึง - พัฒนารูปแบบและคุณภาพ ตรงกับความต้องการหรือปัญหาของผู้รับบริการ - กำหนดแนวปฏิบัติเรื่องการคุ้มครองข้อมูลส่วนบุคคล

ผู้มีส่วนได้ส่วนเสีย	ช่องทางการสื่อสาร	การตอบสนองความคาดหวังของผู้มีส่วนได้ส่วนเสีย
หน่วยงานราชการ/ภาคีเครือข่าย	<ul style="list-style-type: none"> - การประชุมหารือบูรณาการแผนงานระหว่างหน่วยงาน - แบบสำรวจความคิดเห็นและความผูกพัน - การแลกเปลี่ยนเรียนรู้/ถอดบทเรียน - https://bluebook.anamai.moph.go.th - ผลการดำเนินงานและความก้าวหน้า - เว็บไซต์ของหน่วยงาน - https://mwi.anamai.moph.go.th/th - ageingbkk2025@gmail.com 	<ul style="list-style-type: none"> - กำหนดแผนงานการขับเคลื่อนร่วมกัน - แบ่งปันข้อมูล/องค์ความรู้ - ให้ช่องทาง/เครื่องมือในการเก็บรวบรวมข้อมูล และประมวลผลได้ - สร้างสัมพันธ์ ให้ความช่วยเหลือ สนับสนุนกิจกรรมต่างๆ รวมถึงแลกเปลี่ยน Best Practice ระหว่างหน่วยงาน
ชุมชน/ชมรม	<ul style="list-style-type: none"> - กิจกรรมชุมชน/ชมรมสัมพันธ์ - เว็บไซต์ของหน่วยงาน - https://mwi.anamai.moph.go.th/th 	<ul style="list-style-type: none"> - สนับสนุนกิจกรรม/สื่อวิชาการ/อุปกรณ์ ป้องกันส่งเสริมสุขภาพ - ลงพื้นที่เยี่ยมสำรวจความต้องการ ความพึงพอใจ และผลกระทบของชุมชน

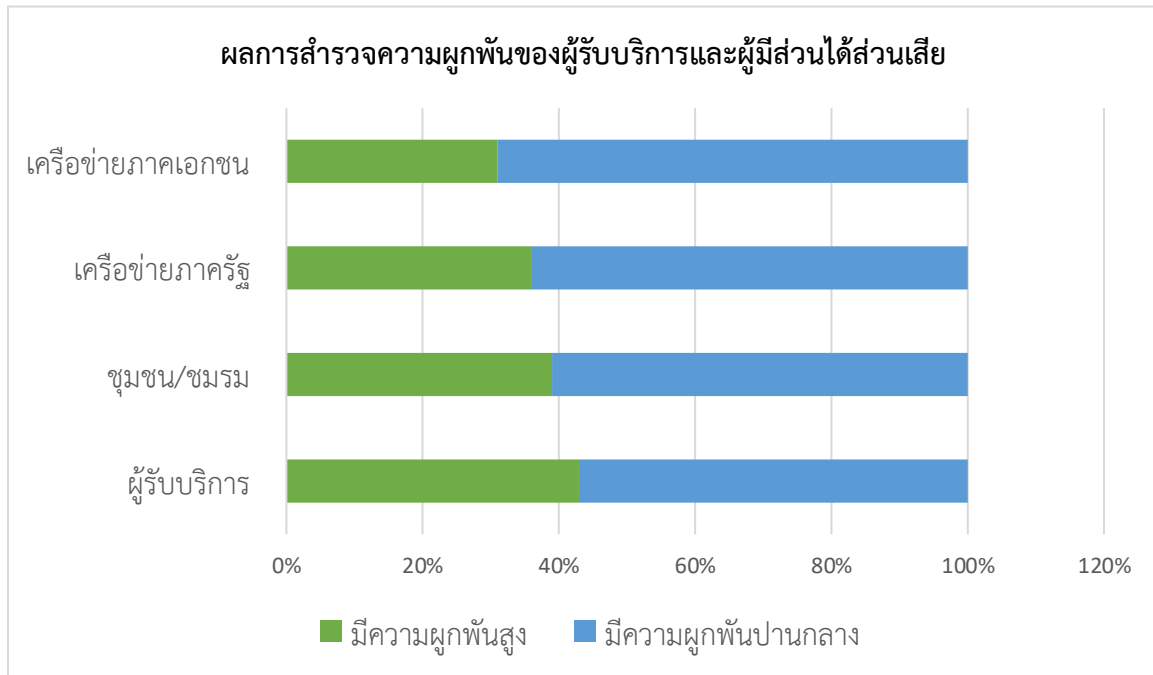
2. ความต้องการ/ความคาดหวัง

- อยากให้มีการจัดกิจกรรม เพิ่มการพัฒนา/ศักยภาพ/ ฝึกทักษะเรื่องการเข้าถึงข้อมูลด้านสุขภาพ ส่งเสริมการใช้สื่อที่ถูกต้องประจำทุกปี และครอบคลุมทุกกลุ่มเขต เพื่ออำนวยความสะดวกในการเดินทางของผู้สูงอายุ
- ขอสื่อวิชาการ/อุปกรณ์ป้องกัน สนับสนุนการจัดกิจกรรมส่งเสริมสุขภาพในชุมชน
- เมื่อลงพื้นที่มาจัดกิจกรรม หรือเก็บข้อมูลต่าง ๆ ไป ขอให้คืนข้อมูลให้กับกลุ่มเป้าหมายหรือหน่วยงานที่เกี่ยวข้องด้วย
- เพิ่มสวัสดิการ WIFI ฟรี/โปรโมชันส่วนลด เพื่อส่งเสริมความสามารถในการเข้าถึงและครอบครองอุปกรณ์ดิจิทัล หรือสัญญาณอินเทอร์เน็ตอย่างเสมอภาคสำหรับผู้สูงอายุ
- อยากรักษาสุขภาพแข็งแรง ทำงานช่วยเหลือครอบครัว หรือเป็นจิตอาสาช่วยเหลือสังคม/ชุมชนได้
- ไม่อยากถูกพวกมิจฉาชีพหลอกลวง ต้องการได้รับการพัฒนาทางเทคโนโลยีที่ต้องใช้ในชีวิตประจำวัน
- ต้องการความรู้เกี่ยวกับสภาพแวดล้อมที่ปลอดภัยกับผู้สูงอายุ
- ไม่เป็นภาระของลูกหลาน/ชุมชนและสังคม สุขภาพดีสามารถเข้าร่วมกิจกรรมในชมรมผู้สูงอายุ และไม่ล้มป่วยให้ได้นานที่สุด
- กิจกรรมนันทนาการเพื่อผ่อนคลายสภาวะความเครียด หรือการรวมกลุ่มเพื่อประกอบอาชีพหารายได้จากการทำงานหัตถกรรม ที่สร้างคุณค่าของผู้สูงอายุ
- สถานที่จัดกิจกรรมที่ร่มรื่นเป็นธรรมชาติ เหมาะกับการพักผ่อนของผู้สูงอายุ

3. ความผูกพัน

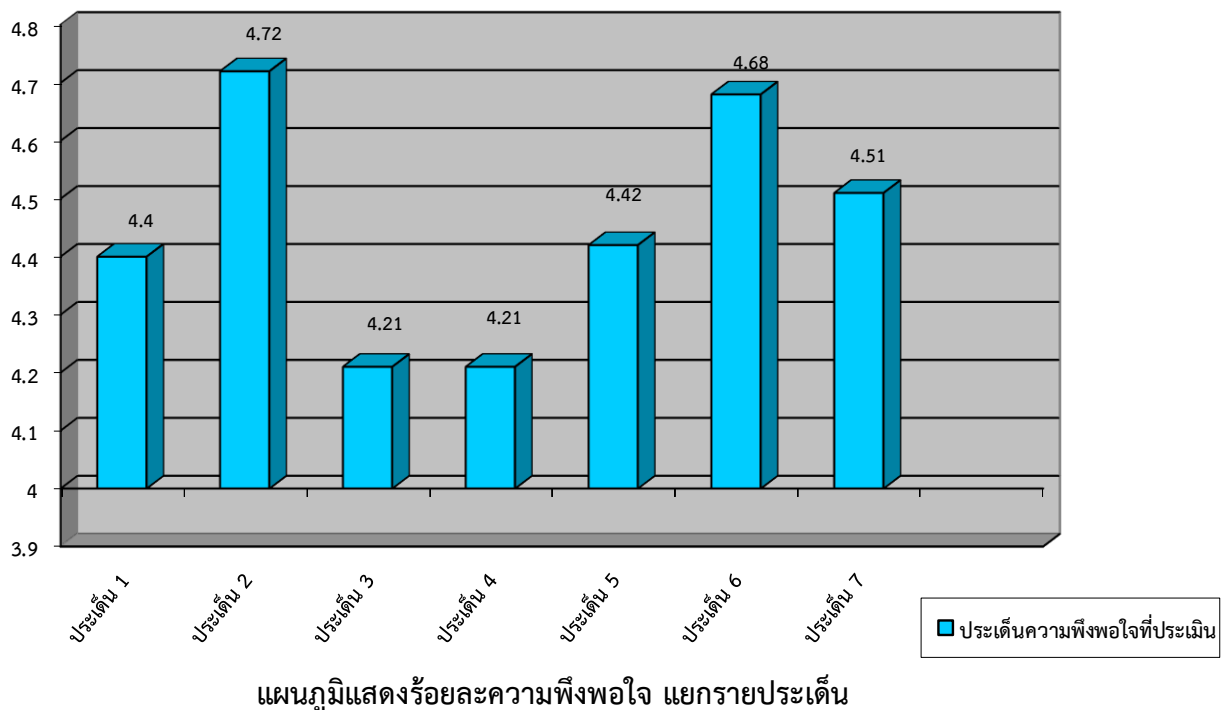
กลุ่มพัฒนาสุขภาพผู้สูงอายุ ตระหนักดีว่าความสำเร็จของการขับเคลื่อนตัวชี้วัดนั้นมีความเชื่อมโยงเป็นอย่างมากกับความเป็นอยู่ที่ดีของผู้รับบริการและผู้มีส่วนได้ส่วนเสีย ไม่ว่าจะเป็น ผู้สูงอายุ ภาคีเครือข่าย พื้นที่กรุงเทพมหานครทั้งภาครัฐ ภาคเอกชน ชุมชน/ชมรมผู้สูงอายุ และสิ่งแวดล้อม มีความมุ่งมั่นที่จะส่งเสริมความสัมพันธ์ที่เข้มแข็งและมีความหมาย เพื่อให้บรรลุเป้าหมายต่อการส่งเสริมสุขภาพผู้สูงอายุ จึงได้ทำการ

สำรวจความผูกพันของผู้รับบริการและผู้มีส่วนได้ส่วนเสียเพื่อรวบรวมความคิดเห็น อีกทั้งยังเป็นการแสดงถึงความมุ่งมั่นของเราในการสร้างการมีส่วนร่วมของผู้มีส่วนได้ส่วนเสีย สรุปผลการสำรวจได้ดังนี้



4. ความพึงพอใจ/ความไม่พึงพอใจ

กลุ่มพัฒนาสุขภาพผู้สูงอายุ สถาบันพัฒนาสุขภาพเขตเมือง กรมอนามัย ได้จัดกิจกรรมด้านการส่งเสริมดูแลสุขภาพและสิ่งแวดล้อมในชมรมผู้สูงอายุร่วมกับภาคีเครือข่าย ภายใต้โครงการร้อยเรียงภาคีสู่สุขภาพผู้สูงวัย ที่ผ่านมา โดยมีวัตถุประสงค์เพื่อให้ผู้สูงอายุ บุคลากรสาธารณสุข และภาคีเครือข่ายที่เกี่ยวข้องสามารถนำองค์ความรู้ไปประยุกต์ใช้ในการบริหารจัดการชมรมผู้สูงอายุได้อย่างมีประสิทธิภาพ และได้มีการสำรวจระดับความพึงพอใจ สรุปผลการประเมินความพึงพอใจต่อการเข้าร่วมกิจกรรม



ตาราง ค่าเฉลี่ยและร้อยละของระดับความพึงพอใจผู้รับบริการและผู้มีส่วนได้ส่วนเสีย

ประเด็นความพึงพอใจ	ร้อยละของระดับความพึงพอใจ					ค่าเฉลี่ย	SD	แปลผล
	มากที่สุด	มาก	ปานกลาง	น้อย	น้อยที่สุด			
1.1 เอกสารและสื่อสนับสนุนประกอบการประชุมมีความเหมาะสม	49.4	43.5	6.0	0.6	0.6	4.4	0.686	มาก
1.2 เจ้าหน้าที่ที่มีความสุภาพ เป็นมิตร และเป็นกันเอง	73.2	25.6	1.2	-	-	4.72	0.476	มากที่สุด
1.3 ปริมาณและคุณภาพของอาหารและเครื่องดื่มมีความเหมาะสม	40.5	41.7	16.7	1.2	-	4.21	0.759	มาก
1.4 สถานที่จัดประชุมมีความเหมาะสม	46.4	33.3	15.5	4.8	-	4.21	0.876	มาก
1.5 ระยะเวลาการจัดประชุมมีความเหมาะสม	47.6	46.4	6.0	0.0	-	4.41	0.603	มาก
1.6 วิทยากรมีความรู้ความสามารถ สื่อสารเข้าใจง่ายเหมาะสม	70.8	26.8	2.4	0.0	-	4.68	0.515	มากที่สุด
1.7 ความพึงพอใจภาพรวมต่อการเข้าร่วมประชุม	57.7	36.9	4.8	0.6	-	4.51	0.619	มากที่สุด

จากตารางค่าเฉลี่ยของระดับความพึงพอใจการเข้าร่วมประชุม แบ่งเป็นประเด็นต่าง ๆ ดังนี้

- ประเด็นที่ได้รับความพึงพอใจมากที่สุด คือ เจ้าหน้าที่ที่มีความสุภาพ เป็นมิตร และเป็นกันเอง เฉลี่ย 4.72 (แปลผล=ระดับมากที่สุด)
- ประเด็นที่ได้รับความพึงพอใจน้อยที่สุด คือ ปริมาณและคุณภาพของอาหารและเครื่องดื่มมีความเหมาะสม และสถานที่จัดประชุมมีความเหมาะสม เฉลี่ย 4.21 (แปลผล=ระดับมาก)

ประเด็นความไม่พึงพอใจ

- กลัวข้อมูลส่วนตัวรั่วไหล ถูกนำไปขายให้มิจฉาชีพ เช่น เบอร์โทรศัพท์ เลขบัตรประชาชน
- เมื่อทำการลงทะเบียนเข้าใช้งานและกรอกข้อมูลเลขบัตรประชาชนเข้าไปแล้วทางระบบแจ้งว่าชื่อผู้ใช้งานนี้มีอยู่แล้ว/เลขบัตรประชาชนนี้ลงทะเบียนแล้ว ซึ่งยังไม่เคยสมัครเข้าใช้งานมาก่อนเลย
- เมื่อเข้าไปจัดทำแผนส่งเสริมสุขภาพดีแล้ว บางที่ไม่แสดงข้อเสนอแนะที่เกี่ยวข้องกับความเสี่ยงที่มีการประมวลผลไม่ครบหรือเกิดข้อผิดพลาดในการประมวลผล
- การประเมินความเสี่ยงด้านสมองไม่ควรให้ผู้สูงอายุประเมินด้วยตนเอง เพราะจะเข้าใจว่าตนเองทำได้ ทำถูกต้องเสมอ และคำตอบที่ให้จำ 3 คำ ก็เห็นอยู่แล้ว ผลการทดลองก็จะได้ไม่ตรงความเป็นจริง
- การบันทึกข้อมูลแต่ละครั้งต้องใช้เวลานาน ถ้าผู้สูงอายุไม่สามารถทำตัวเอง ก็เป็นภาระงานของเจ้าหน้าที่
- ความซ้ำซ้อนในการลงบันทึกข้อมูล
- โปรแกรมที่นำมาใช้งาน ไม่เสถียร คีย์ข้อมูลไม่ได้
- เจ้าหน้าที่ไม่เพียงพอเมื่อผู้สูงอายุต้องการความช่วยเหลือ เวลาที่สอนเข้าใช้งานโปรแกรมในโทรศัพท์ตามไม่ค่อยทัน ตามองไม่ชัดแล้ว

5. ข้อเสนอแนะจากผู้รับบริการ

- ควรมีกลุ่มคนหลายช่วงวัย เข้าร่วมในการพัฒนากิจกรรมส่งเสริมสุขภาพ ไปพร้อมกับการพัฒนาสิ่งแวดล้อมที่เอื้อต่อสุขภาพด้วย
- อยากริให้มีการจัดกิจกรรมบ่อยๆ ทำให้ผู้สูงอายุมองเห็นคุณค่าในตนเองผ่านกิจกรรมสุขภาพและมีส่วนร่วมปฏิสัมพันธ์กับคนในครอบครัว สังคม ชุมชน
- ระยะเวลาในการจัดกิจกรรมมีความเหมาะสมกำลังดีสำหรับคนเขตเมือง
- สร้างแรงจูงใจให้ผู้สูงอายุเข้าถึงการส่งเสริมสุขภาพ และสามารถใช้งานเทคโนโลยีได้อย่างมีประสิทธิภาพ
- สร้างความเข้าใจเรื่องความปลอดภัยและส่งเสริมปัจจัยพื้นฐานสำหรับการเข้าถึงบริการต่าง ๆ