

ตัวชี้วัดที่ 1.2 ประเด็นที่ 2. โรงพยาบาลที่พัฒนาอนามัยสิ่งแวดล้อมได้ตามเกณฑ์ GREEN & CLEAN Hospital Challenge (ระดับมาตรฐานขึ้นไป)

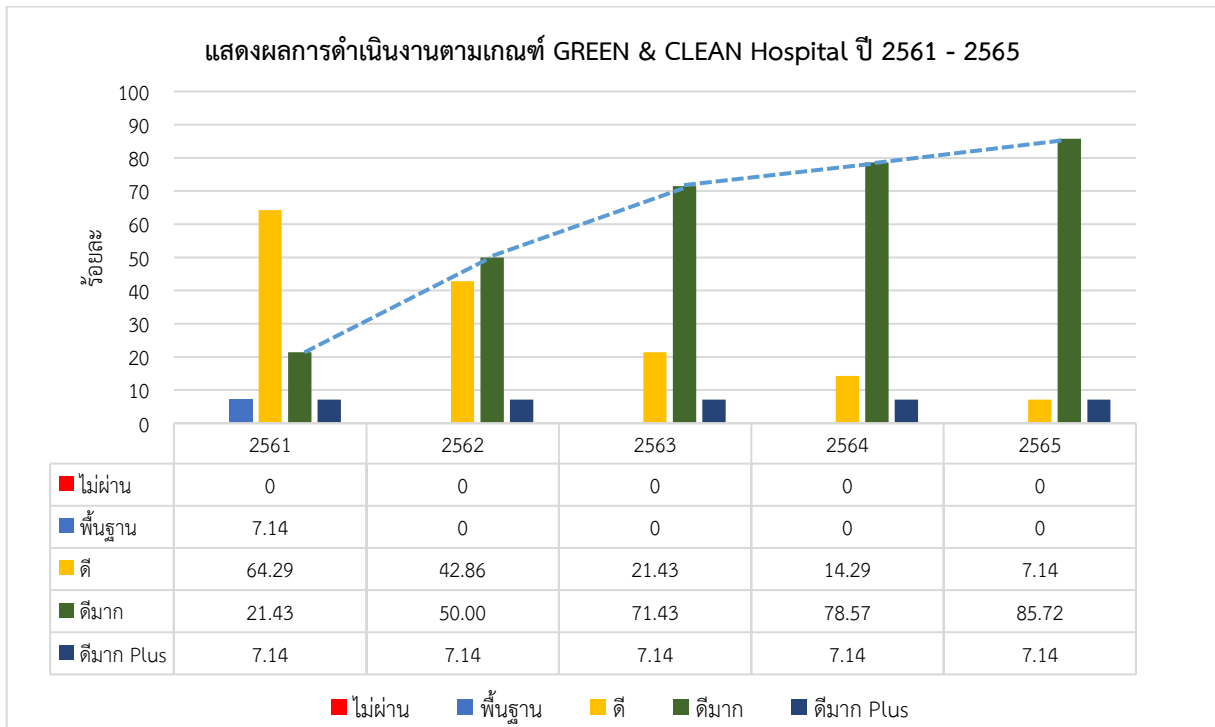
**ผลการวิเคราะห์สถานการณ์ของตัวชี้วัดและความรู้ที่นำมาใช้ประกอบการวิเคราะห์
การดำเนินงาน GREEN & CLEAN Hospital Challenge และ Bangkok GREEN & CLEAN Hospital Plus**

ข้อ 1.1 ผลการวิเคราะห์สถานการณ์ของตัวชี้วัดและข้อมูลสารสนเทศที่ใช้ในการดำเนินงาน

การขับเคลื่อนงานด้านอนามัยสิ่งแวดล้อมในสถานพยาบาลตามเกณฑ์ GREEN & CLEAN Hospital และ GREEN & CLEAN Hospital Challenge

สถานบริการสาธารณสุข เป็นหน่วยงานให้การบริการประชาชนทั้งด้านการป้องกัน รักษา และฟื้นฟูสุขภาพ โดยกิจกรรมเหล่านี้ล้วนก่อให้เกิดของเสียต่างๆ เช่น มูลฝอยติดเชื้อ มูลฝอยทั่วไป มูลฝอยอันตรายทางการแพทย์ เศษอาหารจากตึกผู้ป่วย โรงอาหาร ร้านอาหาร สิ่งปฏิกูลที่เกิดจากการขับถ่าย ตลอดจนสารเคมีที่อาจเกิดขึ้นจากกระบวนการรักษาผู้ป่วย เป็นต้น นอกจากนี้ ในหลายกิจกรรมมีความเกี่ยวข้องกับการใช้พลังงานและเชื้อเพลิง เช่น การใช้กระแสไฟฟ้า การเดินทางของบุคลากรและผู้ป่วย การติดต่อสื่อสาร การขนส่งวัสดุอุปกรณ์ สินค้าและบริการต่างๆ เป็นต้น โดยกิจกรรมการให้บริการประชาชนเหล่านี้ล้วนก่อให้เกิดของเสียหรือมลพิษที่อาจส่งผลกระทบต่อสุขภาพอนามัยของผู้ให้บริการซึ่งต้องปฏิบัติงานต่อเนื่องเป็นระยะเวลาานาน

การขับเคลื่อนงานด้านอนามัยสิ่งแวดล้อมในสถานพยาบาลตามเกณฑ์ GREEN & CLEAN Hospital จำนวน 14 แห่ง ในพื้นที่กรุงเทพมหานคร ระหว่างปี 2561 – 2565 จากการ **เปรียบเทียบ** พบว่า ปี 2565 สถานพยาบาลผ่านเกณฑ์ GREEN & CLEAN Hospital ระดับดีมาก สูงกว่าปี 2561 – 2564 และ **มีแนวโน้ม** การพัฒนาในทิศทางที่พัฒนามากขึ้นในแต่ละปี โดยพบว่า สถานพยาบาลผ่านเกณฑ์ GREEN & CLEAN Hospital ระดับดีมากขึ้นไป มีแนวโน้มเพิ่มขึ้นจากปี 2561 จากร้อยละ 28.57 เป็นร้อยละ 92.86 ในปี 2565 (รูปที่ 1)



รูปที่ 1 ผลการดำเนินงาน GREEN & CLEAN Hospital ระหว่างปี 2561 – 2565

ตัวชี้วัดที่ 1.2 ประเด็นที่ 2. โรงพยาบาลที่พัฒนาอนามัยสิ่งแวดล้อมได้ตามเกณฑ์ GREEN & CLEAN Hospital Challenge (ระดับมาตรฐานขึ้นไป)

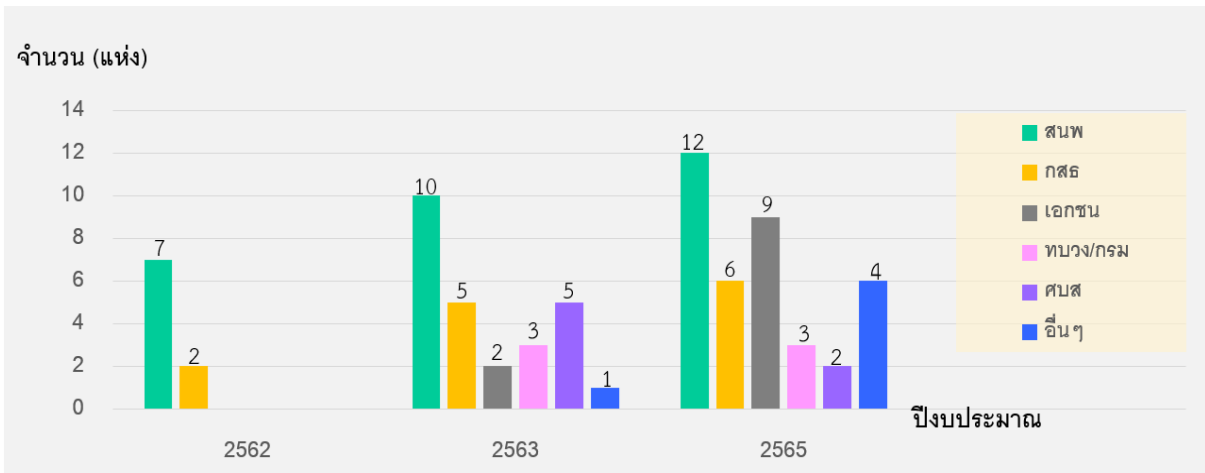
ด้านการขับเคลื่อนงานด้านอนามัยสิ่งแวดล้อมในสถานพยาบาลตามเกณฑ์ GREEN & CLEAN Hospital Challenge จำนวน 14 แห่ง ในพื้นที่กรุงเทพมหานคร ในปี 2566 ซึ่งเป็นการดำเนินการตามเกณฑ์ใหม่ในปีแรก พบว่า สถานพยาบาลผ่านเกณฑ์ระดับมาตรฐาน (Standard) ขึ้นไป จำนวน 5 แห่ง (ร้อยละ 35.71) ผ่านเกณฑ์ระดับยอดเยี่ยม (Excellent) จำนวน 3 แห่ง (ร้อยละ 21.43)

เนื่องด้วยในปี 2566 เป็นปีแรกที่มีการใช้เกณฑ์ใหม่ และเป็นการประเมินในระบบออนไลน์ ประกอบกับมีหลายหน่วยงานที่ผ่านการรับรอง GREEN & CLEAN Hospital ที่ยังไม่หมดอายุการรับรอง (สิ้นสุดการรับรอง 29 กันยายน ปี 2567) จึงพบสถานพยาบาลลงข้อมูลในระบบร้อยละ 35.71 โดยจากการสำรวจพบว่า มีการเปลี่ยนแปลงคณะทำงานและผู้รับผิดชอบงานด้านอนามัยสิ่งแวดล้อมในสถานพยาบาล ผู้ปฏิบัติงานบางส่วนขาดความเข้าใจในการลงข้อมูลในระบบ และต้องมีการลงรายละเอียดเอกสารแนบเป็นจำนวนมาก ประกอบกับผลการขับเคลื่อนการจัดการมูลฝอยติดเชื้อด้านการลงข้อมูลในระบบ E-manifest (โปรแกรมกำกับการขนส่งมูลฝอยติดเชื้อ) ในสถานพยาบาลในสังกัดกระทรวงสาธารณสุข ทั้ง 14 แห่ง พบว่า มีการลงข้อมูลในระบบอย่างต่อเนื่อง จำนวน 8 แห่ง (ร้อยละ 57.14) ลงข้อมูลในระบบแต่ขาดความต่อเนื่อง จำนวน 1 แห่ง (ร้อยละ 7.14) และไม่มีข้อมูลในระบบ จำนวน 5 แห่ง (ร้อยละ 35.72) (ข้อมูลจากระบบ E-manifest ณ วันที่ 3 พฤศจิกายน 2566) จากสถานการณ์ดังกล่าว ในปี 2567 จึง วางแผนการประสานการประเมินตนเองในช่วงต้นปีงบประมาณ พร้อมชี้แจงขั้นตอนและรายละเอียดประกอบการลงข้อมูลในระบบประเมินออนไลน์ และจัดประชุมเชิงปฏิบัติการพัฒนาความรู้การใช้งานระบบ E-manifest (โปรแกรมกำกับการขนส่งมูลฝอยติดเชื้อ) ภายในเดือนธันวาคม 2566 เพื่อสนับสนุนการดำเนินงานในพื้นที่ต่อไป

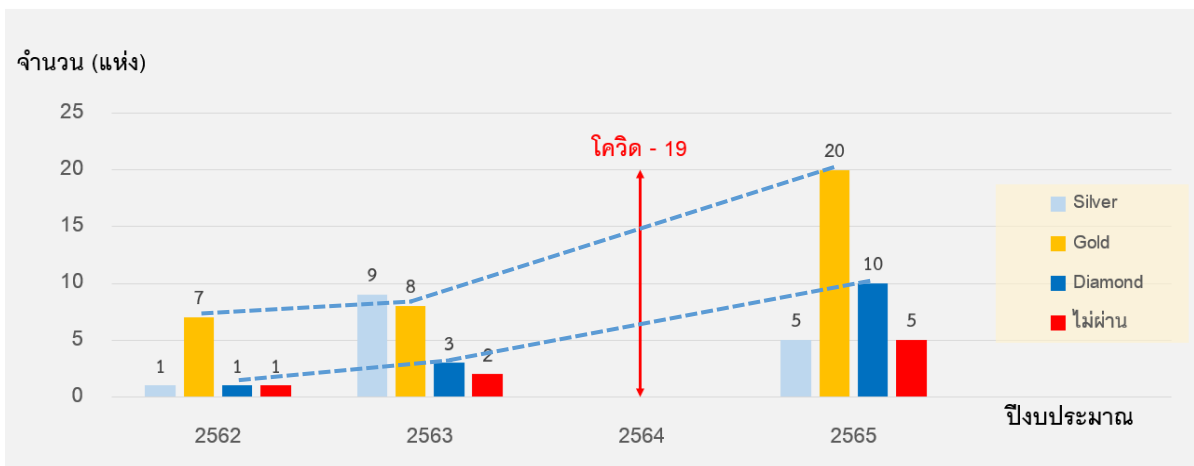
การขับเคลื่อนงานด้านอนามัยสิ่งแวดล้อมในสถานพยาบาลตามเกณฑ์ Bangkok GREEN & CLEAN Hospital Plus

สถาบันพัฒนาสุขภาพเขตเมือง กรมอนามัย ร่วมกับ สำนักงานแพทย์ กรุงเทพมหานคร มีนโยบายร่วมกันในการขับเคลื่อนการดำเนินงานอนามัยสิ่งแวดล้อมในโรงพยาบาลและสำนักงาน โดยการจัดตั้งคณะกรรมการพัฒนาเกณฑ์มาตรฐานอนามัยสิ่งแวดล้อมในสถานพยาบาล Bangkok GREEN & CLEAN Hospital Plus (BKKGC⁺) ซึ่งประกอบด้วยผู้บริหารและผู้แทนโรงพยาบาลจากสำนักงานแพทย์ กรุงเทพมหานคร โรงพยาบาลสังกัดกระทรวงสาธารณสุข ตลอดจนสำนักอนามัยสิ่งแวดล้อม สำนักสุขาภิบาลอาหารและน้ำ และสถาบันพัฒนาสุขภาพเขตเมือง กรมอนามัย ทั้งนี้ ได้กำหนดกรอบและแนวทางการร่วมมือในการพัฒนาเกณฑ์ Bangkok GREEN & CLEAN Hospital Plus (BKKGC⁺) โดยดำเนินงานเกี่ยวกับกิจกรรม GREEN ได้แก่ การจัดการมูลฝอยทุกประเภท การจัดการห้องส้วม การลดการใช้พลังงาน การจัดการสภาพแวดล้อม และการจัดการสุขาภิบาลอาหารและน้ำ รวมทั้งผลักดันให้เกิดการพัฒนานวัตกรรมในโรงพยาบาลและสำนักงาน ถ่ายทอดกิจกรรม GREEN สู่ภาคีเครือข่าย และสร้างกระบวนการให้ผู้บริหารและเจ้าหน้าที่จัดการอนามัยสิ่งแวดล้อมที่เอื้อต่อสุขภาพของประชาชนทุกกลุ่มวัยในพื้นที่เขตเมือง

ตัวชี้วัดที่ 1.2 ประเด็นที่ 2. โรงพยาบาลที่พัฒนาอนามัยสิ่งแวดล้อมได้ตามเกณฑ์ GREEN & CLEAN Hospital Challenge (ระดับมาตรฐานขึ้นไป)



รูปที่ 2 ผลการดำเนินงาน Bangkok GREEN & CLEAN Hospital Plus ระหว่างปี 2562 – 2565



รูปที่ 3 ผลการดำเนินงาน Bangkok GREEN & CLEAN Hospital Plus ระหว่างปี 2562 – 2565 (จำแนกตามระดับรางวัล)

การขับเคลื่อนงานด้านอนามัยสิ่งแวดล้อมในสถานพยาบาลตามเกณฑ์ Bangkok GREEN & CLEAN Hospital (BKKGC+) ในพื้นที่กรุงเทพมหานคร ระหว่างปี 2562 – 2565 จากการ **เปรียบเทียบ** พบว่า ปี 2565 มีหน่วยงานสมัครและผ่านการรับรองตามเกณฑ์สูงกว่าปี 2563 และ 2562 (รูปที่ 2) และมีแนวโน้มการพัฒนาในทิศทางที่พัฒนามากขึ้นในแต่ละปีและพบว่า สถานพยาบาลและสำนักงานผ่านเกณฑ์ BKKGC+ ระดับทอง (Gold) มีแนวโน้มเพิ่มขึ้นจากปี 2562, 2563 และ 2565 จากจำนวน 7 แห่ง เป็น 8 แห่ง และ 20 แห่ง ตามลำดับ และผ่านเกณฑ์ BKKGC+ ระดับเพชร (Diamond) มีแนวโน้มเพิ่มขึ้นจากปี 2562, 2563 และ 2565 จากจำนวน 1 แห่ง เป็น 3 แห่ง และ 10 แห่ง ตามลำดับ (รูปที่ 3)

สำหรับผลการขับเคลื่อน BKKGC+ ในปี 2566 ซึ่งเป็นปีที่มีการพัฒนาคู่มือการดำเนินงานและเกณฑ์ฉบับใหม่ให้ทันสมัยกับข้อกำหนด มาตรฐานใหม่ ตลอดจนเพิ่มความท้าทาย และการต่อยอดงานมากขึ้น ซึ่งแล้วเสร็จเมื่อช่วงเดือนมิถุนายน 2566 และมีการประชาสัมพันธ์เชิญชวนเข้าร่วมโครงการระหว่างเดือนสิงหาคม - ตุลาคม 2566 จึงกำหนดแผนการเยี่ยมประเมินระหว่างเดือน ธันวาคม 2566 - กุมภาพันธ์ 2567

ทั้งนี้ จากข้อมูล พบว่า สถานพยาบาลสังกัดกระทรวงสาธารณสุข ผ่านการรับรองตามเกณฑ์ BKKGC+ จำนวน 6 แห่ง (ร้อยละ 42.86) สถานพยาบาลสังกัดสำนักงานแพทย์ ผ่านการรับรองตามเกณฑ์ BKKGC+

ตัวชี้วัดที่ 1.2 ประเด็นที่ 2. โรงพยาบาลที่พัฒนาอนามัยสิ่งแวดล้อมได้ตามเกณฑ์ GREEN & CLEAN Hospital Challenge (ระดับมาตรฐานขึ้นไป)

จำนวน 10 แห่ง (ร้อยละ 90.91) โดยหากสถานพยาบาลในสังกัดกระทรวงสาธารณสุขสมัครเข้ารับการประเมิน BKKGC⁺ ก็มีแนวโน้มผ่านการรับรอง GREEN & CLEAN Hospital Challenge ได้จำนวนมากขึ้นเช่นกัน

ด้านผลการขับเคลื่อนการจัดการมูลฝอยติดเชื้อด้านการลงข้อมูลในระบบ E-manifest (โปรแกรมกำกับการณ์ขนส่งมูลฝอยติดเชื้อ) ในสถานพยาบาลในสังกัดสำนักงานสาธารณสุข กรุงเทพมหานคร ทั้ง 11 แห่ง พบว่า มีการลงข้อมูลในระบบอย่างต่อเนื่องจำนวน 10 แห่ง (ร้อยละ 90.9) และไม่มีข้อมูลในระบบ จำนวน 1 แห่ง (ร้อยละ 9.09) (ข้อมูลจากระบบ E-manifest ณ วันที่ 3 พฤศจิกายน 2566) ทั้งนี้ การขับเคลื่อนงาน BKKGC⁺ ยังพบประเด็นสำคัญในการพัฒนาต่อ นั่นคือ การพัฒนาผู้ประกอบการรับรอง ๆ อย่างมืออาชีพ โดยสำนักงานสาธารณสุข กำหนดจัดอบรม Soft skill ด้านสมรรถนะของผู้ประเมินรับรอง ๆ ในไตรมาสที่ 2 ปีงบประมาณ 2567 และสถาบันพัฒนาสุขภาพระดับเมืองกำหนดจัดประชุมเชิงปฏิบัติการพัฒนาความรู้การใช้งานระบบ E-manifest (โปรแกรมกำกับการณ์ขนส่งมูลฝอยติดเชื้อ) ภายในเดือนธันวาคม 2566 เพื่อสนับสนุนการดำเนินงานในพื้นที่ต่อไป

ข้อมูลสารสนเทศที่ใช้ในการดำเนินงาน

1. คู่มือแนวทางการพัฒนาโรงพยาบาลคาร์บอนต่ำและเท่าทันการเปลี่ยนแปลงสภาพภูมิอากาศ
2. คู่มือมาตรฐานการปฏิบัติงานการจัดการของเสียทางการแพทย์สำหรับโรงพยาบาลสังกัดกระทรวงสาธารณสุข
3. คู่มือการดำเนินงานตามมาตรฐานการให้บริการอาชีวอนามัยและเวชกรรมสิ่งแวดล้อม สำหรับโรงพยาบาล
4. คู่มือแนวทางการดำเนินงานด้านการจัดการพลังงานอย่างมีประสิทธิภาพสำหรับโรงพยาบาล
5. คู่มือแนวทางการจัดการมูลฝอย ส้วมและสิ่งปฏิกูลในโรงพยาบาล
6. คู่มือสถานบริการสาธารณสุขต้นแบบลดโลกร้อน
7. คู่มือมาตรฐานโรงพยาบาลความปลอดภัย (Food Safety Hospital)
8. คู่มือแนวทางการพัฒนาสถานบริการสาธารณสุขให้ได้มาตรฐานด้านการจัดการมูลฝอยติดเชื้อ (ฉบับปรับปรุง)
9. คู่มือการฝึกอบรมผู้ปฏิบัติงานมูลฝอยติดเชื้อหลักสูตร การป้องกันและระงับการแพร่เชื้อหรืออันตรายที่อาจเกิดจากมูลฝอยติดเชื้อ
10. คู่มือแนวทางการดำเนินงาน GREEN & CLEAN Hospital Challenge (GCHC) สำหรับโรงพยาบาล
11. คู่มือแนวทางการดำเนินงาน Bangkok GREEN & CLEAN Hospital Plus สำหรับโรงพยาบาล (ฉบับปรับปรุง พ.ศ. 2566)
12. คู่มือแนวทางการดำเนินงาน Bangkok GREEN & CLEAN Hospital Plus สำหรับศูนย์บริการสาธารณสุข (ฉบับปรับปรุง พ.ศ. 2563)
13. แนวปฏิบัติการจัดการของเสียทางการแพทย์ที่เป็นสารเคมี
14. พระราชบัญญัติการสาธารณสุข พ.ศ. 2535 และที่แก้ไขเพิ่มเติม
15. กฎกระทรวงสุขลักษณะของสถานที่จำหน่ายอาหาร พ.ศ. 2561 และกฎหมายที่เกี่ยวข้อง
16. คู่มือการดำเนินงานสุขาภิบาลอาหารตามกฎกระทรวงสุขลักษณะของสถานที่จำหน่ายอาหาร พ.ศ. 2561
17. คู่มืออาหารสะอาด รสชาติอร่อย (Clean Food Good Taste)
18. คู่มือการดำเนินการของหน่วยงานจัดอบรมตามประกาศอบรมผู้ประกอบการและผู้สัมผัสอาหาร
19. คู่มือหลักสูตรการสุขาภิบาลอาหาร สำหรับผู้ประกอบการและผู้สัมผัสอาหาร
20. คู่มือมาตรฐานส้วมสาธารณะระดับประเทศ (HAS)
21. สื่อประชาสัมพันธ์เรื่องส้วมสาธารณะ