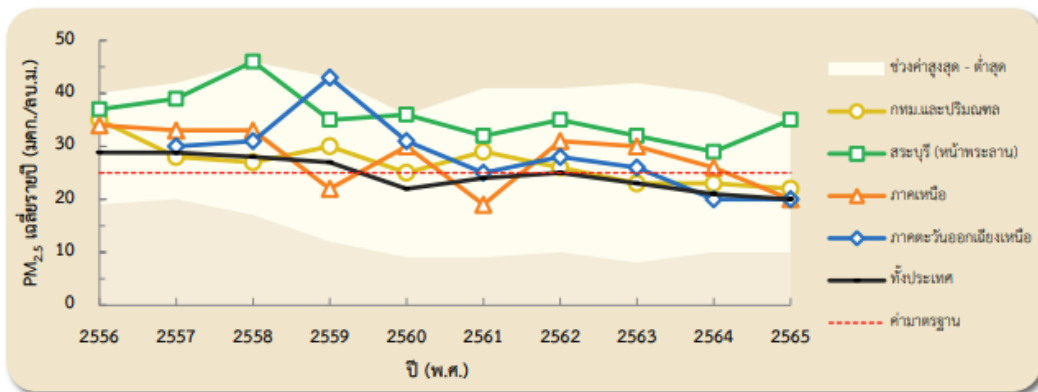


**ผลการวิเคราะห์สถานการณ์ของตัวชี้วัดและความรู้ที่นำมาใช้ประกอบการวิเคราะห์
การดำเนินงาน จังหวัดเสี่ยงที่มีการเฝ้าระวังและการจัดการความเสี่ยงต่อสุขภาพประชาชนกลุ่มเสี่ยง
เพื่อลดและป้องกันผลกระทบต่อสุขภาพจากมลพิษอากาศ**

ข้อ 1.1 ผลการวิเคราะห์สถานการณ์ของตัวชี้วัด

❖ การขับเคลื่อนงานจังหวัดเสี่ยงที่มีการเฝ้าระวังและการจัดการความเสี่ยงต่อสุขภาพประชาชนกลุ่มเสี่ยง เพื่อลดและป้องกันผลกระทบต่อสุขภาพจากมลพิษอากาศ

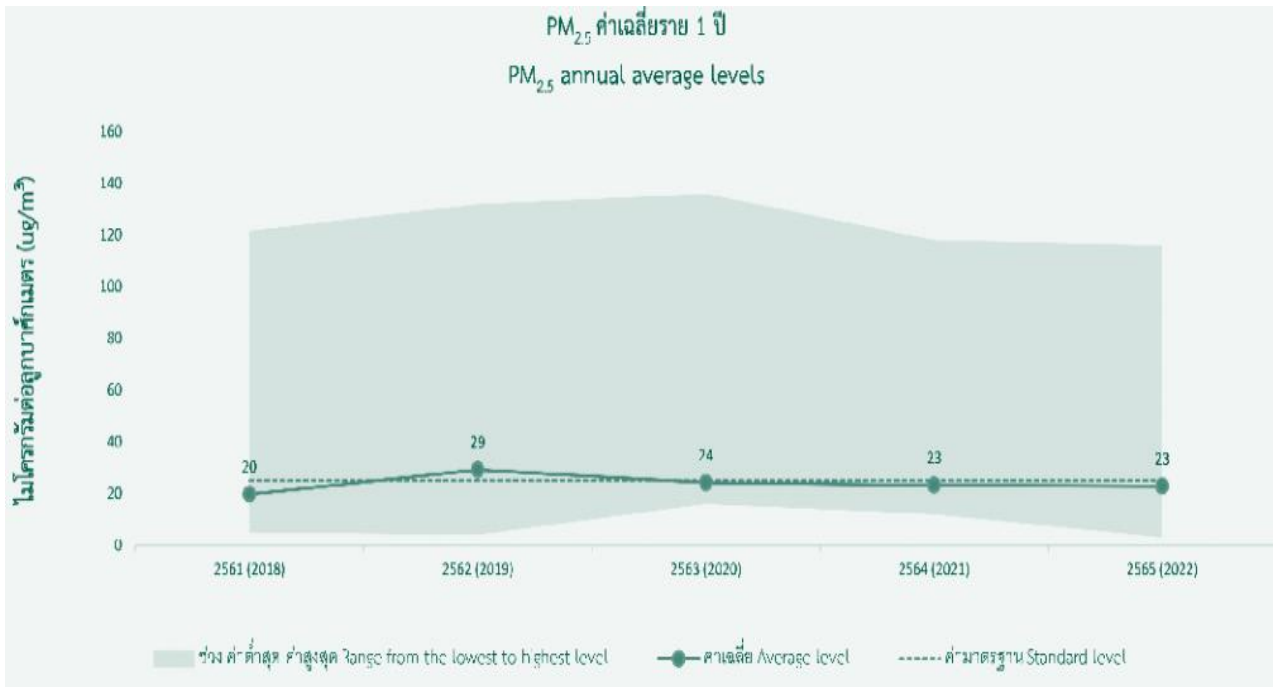
ข้อมูลการตรวจวัดคุณภาพอากาศของกรมควบคุมมลพิษ ปี 2564 มีค่าเฉลี่ยทั้งประเทศ 21 มคก./ลบ.ม. ปี 2565 มีค่าเฉลี่ยรายปีทั้งประเทศ 20 ไมโครกรัมต่อลูกบาศก์เมตร ลดลงจากปี 2564 ร้อยละ 5 รายละเอียด ดังรูปภาพที่ 1 ซึ่งเมื่อ **เปรียบเทียบ** กับ ปี 2564 พบว่า ภาพรวมทั้งประเทศ **มีแนวโน้ม** ลดลงอย่างต่อเนื่อง ซึ่งฝุ่นละออง PM_{2.5} ยังคงเป็นปัญหาในพื้นที่เดิม คือ กรุงเทพมหานครและปริมณฑล และพื้นที่ภาคเหนือ โดยปัญหาฝุ่น PM_{2.5} ส่งผลกระทบต่อสุขภาพทั้งระยะสั้นและระยะยาวกับประชาชนในทุกกลุ่มวัย โดยเฉพาะกลุ่มเสี่ยงที่เป็นเด็กเล็ก หญิงตั้งครรภ์ ผู้สูงอายุ และผู้ที่มีโรคประจำตัว เมื่อมีการสัมผัส PM_{2.5} ในปริมาณมากหรือเป็นเวลานานมีความเสี่ยงในการทำให้เกิดโรคทางเดินหายใจ มะเร็งปอด โรคหัวใจและหลอดเลือด



รูปที่ 1 ปริมาณฝุ่นละออง PM_{2.5} เฉลี่ยรายปี 2556-2565

มลพิษทางอากาศพื้นที่กรุงเทพมหานคร ในช่วง 2 ปีที่ผ่านมา พบว่ากรุงเทพมหานครประสบปัญหาฝุ่น PM_{2.5} มีความเข้มข้นมาตรฐานในหลายพื้นที่ระหว่างเดือนธันวาคม - กุมภาพันธ์ โดยแหล่งกำเนิดในพื้นที่กรุงเทพมหานคร พบว่าสาเหตุหลักมาจากการเผาไหม้เชื้อเพลิง โดยมีแหล่งกำเนิด 7 แหล่ง ได้แก่ ภาคการขนส่งทางถนน ร้อยละ 51 โรงงานอุตสาหกรรม ร้อยละ 21 คริวเรือน ร้อยละ 10 ภาคขนส่งอื่นๆ ร้อยละ 9.5 การเผาในที่โล่ง ร้อยละ 6 เกษตรกรรมและภาคพลังงาน ร้อยละ 1 และการจัดการขยะ ร้อยละ 0.5 (สำนักสิ่งแวดล้อม กรุงเทพมหานคร)

สำหรับคุณภาพอากาศในพื้นที่กรุงเทพมหานคร สำนักสิ่งแวดล้อม กรุงเทพมหานคร ได้ดำเนินการตรวจวัดฝุ่น PM_{2.5} ในรอบ 5 ปี (พ.ศ. 2561-พ.ศ. 2565) พบว่าค่าเฉลี่ยของกรุงเทพมหานคร เท่ากับ 24 (มคก./ลบ.ม.) ค่าเฉลี่ย 24 ชั่วโมงสูงสุด อยู่ในช่วง 3-136 (มคก./ลบ.ม.) ค่าเฉลี่ยรายปีอยู่ในช่วง 20-29 (มคก./ลบ.ม.) พบว่า **มีแนวโน้มลดลง และค่อนข้างคง** ที่ใน พ.ศ. 2564-2565 ดังรูปภาพที่ 2



รูปที่ 2 ปริมาณฝุ่นละออง PM_{2.5} พื้นที่กรุงเทพมหานคร เฉลี่ยรายปี 2561-2565

เนื่องมาจากการดำเนินงานตามแผนปฏิบัติการ ขับเคลื่อนวาระแห่งชาติ “การแก้ไขปัญหามลพิษด้านฝุ่นละออง” และ แผนเฉพาะกิจเพื่อการแก้ไขปัญหามลพิษด้านฝุ่นละออง ปี 2565 มุ่งเน้นการ แก้ไขปัญหาที่แหล่งกำเนิดฝุ่นละออง การประชาสัมพันธ์สร้างการรับรู้ให้กับประชาชน และบูรณาการการมีส่วนร่วมจากทุกภาคส่วน ในการแก้ไขปัญหา สถาบันพัฒนาสุขภาพเขตเมืองมีการขับเคลื่อนงานจังหวัดเสี่ยงที่มีการเฝ้าระวัง และการจัดการความเสี่ยงต่อสุขภาพประชาชนกลุ่มเสี่ยง เพื่อลดและป้องกันผลกระทบต่อสุขภาพจากมลพิษอากาศ ในพื้นที่กรุงเทพมหานคร ระหว่างปี 2565-2566 โดยในปี 2565 มีการขับเคลื่อนพัฒนาชุมชนต้นแบบดินแดงโมเดล ครอบรู้สูฝุ่นและภัยร้อน จำนวน 1 แห่ง พื้นที่โครงการฟื้นฟูเมืองชุมชนดินแดง ระยะที่ 1 เขตดินแดง และในปี 2566 มีการขับเคลื่อนพัฒนาชุมชนต้นแบบ บางเขนครอบรู้สูฝุ่นและภัยร้อน จำนวน 10 แห่ง ได้แก่ ชุมชนหมู่บ้านอยู่เย็นเป็นสุข ชุมชนวัดอาวุธ ชุมชนพร้อมสุข ชุมชนหมู่บ้านรุ่งสว่างวิลเลจ ชุมชนไพรชณีย์ 65 ชุมชนลำชะล่า ชุมชนเอื้ออาทรคู่บอน ชุมชนไพรชณีย์นิเวศน์ ชุมชนอุทิศอนุสรณ์ และชุมชนเคหะรามอินทรา เขตบางเขน กรุงเทพมหานคร พร้อมทั้งพัฒนาห้องปลอดฝุ่นในชุมชน จำนวน 3 แห่ง

ความรู้ที่นำมาใช้ประกอบการวิเคราะห์

1. คู่มือแนวทางการดำเนินงานด้านการแพทย์และสาธารณสุข กรณี ฝุ่นละอองขนาดไม่เกิน 2.5 ไมครอน (PM_{2.5}) ปี 2566
2. คู่มือโปรแกรมพัฒนาความรู้ด้านอนามัยสิ่งแวดล้อมในการป้องกันผลกระทบต่อสุขภาพจากฝุ่น PM_{2.5}
3. คู่มือแนวทางการลดและป้องกันผลกระทบต่อสุขภาพจากฝุ่นละอองขนาดไม่เกิน 2.5 ไมครอน PM_{2.5} สำหรับสถานศึกษา
4. แนวทางการทำห้องปลอดฝุ่น สำหรับบ้านเรือนและอาคารสาธารณะ
5. คู่มือฉบับประชาชน การเฝ้าระวัง PM_{2.5} อย่างไรให้ปลอดภัย ฉบับปรับปรุง
6. รายงานสถานการณ์มลพิษของประเทศไทย ปี 2565
7. สถานการณ์และการจัดการปัญหามลพิษทางอากาศและเสียงของประเทศไทย ปี 2565

8. รายงานสถานการณ์ สำนักสิ่งแวดล้อม กรุงเทพมหานคร คุณภาพสิ่งแวดล้อม กรุงเทพมหานคร
พ.ศ. 2564-2565

9. รายงานประจำปี 2565 สำนักสิ่งแวดล้อม กรุงเทพมหานคร