



กรมอนามัย  
สถาบันพัฒนาสุขภาพระดับเมือง

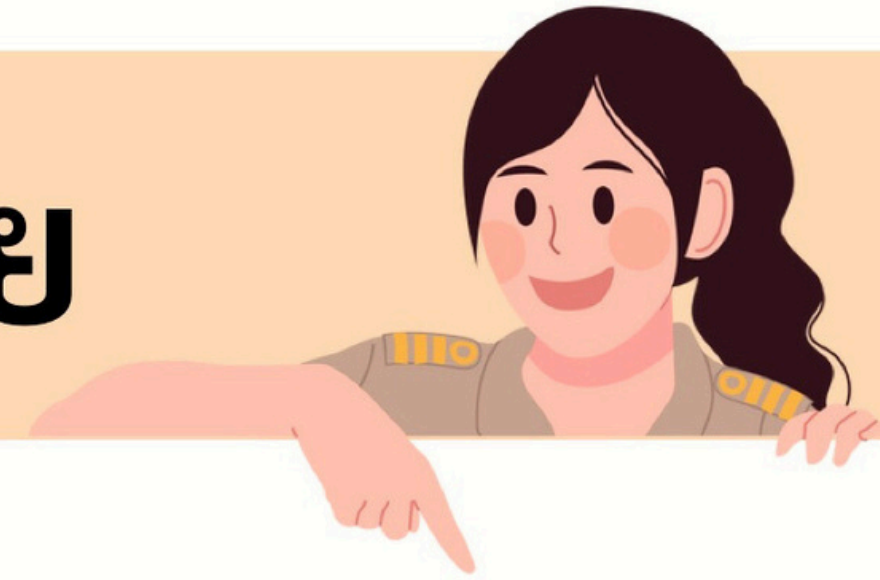
การแสดงเจตนาระบุตัวผู้รับบำเหน็จตกทอดและ  
แบบหนังสือแสดงเจตนาระบุตัวผู้รับเงินช่วยเหลือพิเศษกรณีถึงแก่ความตาย

วิทยากร : นางสาวรัตนา โพนนอก  
ตำแหน่ง เจ้าพนักงานธุรการชำนาญงาน



# บำเหน็จบำนาญข้าราชการ

ความหมาย



บำเหน็จ



คือ เงินตอบแทนความชอบที่ได้รับราชการมา ซึ่งจ่ายเป็นเงินก้อนครั้งเดียว

บำนาญ



คือ เงินตอบแทนความชอบที่ได้รับราชการมา ซึ่งจ่ายเป็นรายเดือน

Contents

# ข้าราชการ-สรุปบำเหน็จบำนาญเมื่อออกจากราชการ

เหตุออกจาก ราชการ	อายุราชการ	สิทธิรับบำเหน็จ/ บำนาญ	กรณีได้เป็น สมาชิก กบข.	กรณีเป็นสมาชิก กบข.จะได้รับ 2 ส่วน	
			ได้รับเงินจาก กระทรวงการคลัง	กบข.	กระทรวงการคลัง
ลาออก ให้ออก ปลดออก	ไม่ถึง 10 ปี	-	-	สะสม + สมทบ + ผลประโยชน์	-
	10 ปีขึ้นไป แต่ไม่ ถึง 25 ปี	บำเหน็จ	บำเหน็จ	สะสม + สมทบ + ผลประโยชน์	บำเหน็จ
	25 ปีขึ้นไป	เลือกบำนาญ	บำนาญ	ประเดิม(ถ้ามี) + ชดเชย + สะสม + สมทบ + ผลประโยชน์	บำนาญ *
		เลือกบำเหน็จ	บำเหน็จ	สะสม + สมทบ + ผลประโยชน์	บำเหน็จ

Contents

# ข้าราชการ-สรุปบำเหน็จบำนาญเมื่อออกจากราชการ

เหตุออกจาก ราชการ	อายุราชการ	สิทธิรับบำเหน็จ/ บำนาญ	กรณีมิได้เป็น สมาชิก กบข.	กรณีเป็นสมาชิก กบข.จะได้รับ 2 ส่วน	
			ได้รับเงินจาก กระทรวงการคลัง	กบข.	กระทรวงการคลัง
เกษียณ เหตุสูงอายุ (อายุ 50 ปีขึ้นไป)	ไม่ถึง 1 ปี	-	-	สะสม + สมทบ + ผลประโยชน์	-
	1 ปีขึ้นไป แต่ไม่ ถึง 10 ปี	บำเหน็จ	บำเหน็จ	สะสม + สมทบ + ผลประโยชน์	บำเหน็จ
	10 ปีขึ้นไป	เลือกบำนาญ	บำนาญ	ประเดิม(ถ้ามี) + ชดเชย + สะสม + สมทบ + ผลประโยชน์	บำนาญ *
เลือกบำเหน็จ		บำเหน็จ	สะสม + สมทบ + ผลประโยชน์	บำเหน็จ	
เหตุทุพพลภาพ	10 ปีขึ้นไป	เลือกบำนาญ	บำนาญ	ประเดิม(ถ้ามี) + ชดเชย + สะสม + สมทบ + ผลประโยชน์	บำนาญ *
เหตุทดแทน		เลือกบำเหน็จ	บำเหน็จ	สะสม + สมทบ + ผลประโยชน์	บำเหน็จ

Contents

# ข้าราชการ-สรุปบำเหน็จบำนาญเมื่อออกจากราชการ

เหตุออกจาก ราชการ	อายุราชการ	สิทธิรับบำเหน็จ/ บำนาญ	กรณีได้เป็น สมาชิก กบข.	กรณีเป็นสมาชิก กบข.จะได้รับ 2 ส่วน	
			ได้รับเงินจาก กระทรวงการคลัง	กบข.	กระทรวงการคลัง
เสียชีวิต (ปกติ)	ไม่ถึง 1 ปี	-	-	สะสม + สมทบ + ผลประโยชน์	-
	1 ปีขึ้นไป	บำเหน็จตกทอด	บำเหน็จตกทอด	สะสม + สมทบ + ผลประโยชน์	บำเหน็จตกทอด (เงินเดือนเดือนสุดท้าย x เวลาราชการ)
เสียชีวิตเพราะความผิดร้ายแรง		-	-	สะสม + สมทบ + ผลประโยชน์	-

Contents

# ข้าราชการ-สรุปบำเหน็จบำนาญเมื่อออกจากราชการ

เหตุออกจาก ราชการ	อายุราชการ	สิทธิรับ บำเหน็จ/ บำนาญ	กรณีได้เป็นสมาชิก กบข.	กรณีเป็นสมาชิก กบข.จะได้รับ 2 ส่วน	
			ได้รับเงินจากกระทรวง การคลัง	กบข.	กระทรวงการคลัง
เสียชีวิตระหว่างรับ บำนาญ	-	-	บำเหน็จตกทอด (30 เท่าบำนาญรายเดือน)  เงินช่วยพิเศษ (3 เท่าบำนาญรายเดือน)	-	บำเหน็จตกทอด (30 เท่าบำนาญรายเดือน)  เงินช่วยพิเศษ (3 เท่าบำนาญรายเดือน)
ไล่ออก	-	-	-	สะสม + สมทบ + ผลประโยชน์	-
โอนไปหน่วยงานของรัฐที่ไม่ใช่ ประเภทข้าราชการ ตาม พ.ร.บ.กบข.	-	-	-	สะสม + สมทบ + ผลประโยชน์	-

Contents

หมายเหตุ \* 1.สมาชิก กบข. จะได้รับเงินบำนาญจากต้นสังกัดเดิม หลังจากที่พ้นจากสภาพแล้วและเลือกบำนาญเท่านั้น  
2.ในการกรณีที่สมาชิกเสียชีวิตระหว่างรับบำนาญ ทายาทของสมาชิกจะได้รับเงิน 2 ส่วนจากรัฐ  
คือ เงินบำเหน็จตกทอด + เงินช่วยพิเศษ 3 เดือน



## วิธีการนับเวลาราชการในการคำนวณ

01

ถ้ามีเวลาราชการสำหรับคำนวณบำเหน็จบำนาญ 10 ปี (9 ปี 6 เดือน) ขึ้นไป แต่ไม่ถึง 25 ปี ให้ได้รับ**บำเหน็จ**

02

ถ้ามีเวลาราชการสำหรับคำนวณบำเหน็จบำนาญ 25 ปี (24 ปี 6 เดือน) ขึ้นไป หรือมีอายุครบ 50 ปีบริบูรณ์ ให้ได้รับ**บำนาญ** หรือจะเลือกรับ**บำเหน็จ**ก็ได้

Contents

# ข้าราชการ

## การนับวันเพื่อคำนวณบำเหน็จ บำนาญ

### การนับเวลาทำงาน

- เวลาทำงานโดยได้รับเงินเดือน
- เวลาทวิคูณ
- กระทบวงกลมโหมกำหนด
- ประกาศกฏอัยการศึก

### การตัดเวลาราชการ

- เวลาที่ไม่ได้รับเงินเดือน
- วันลาในระหว่างประกาศกฏอัยการศึก

Contents



## วิธีคำนวณบำเหน็จ บำนาญ

กรณีไม่เป็นสมาชิก กบข.

(ตาม พรบ.2494 ไม่เป็นสมาชิก กบข.)

บำเหน็จ = เงินเดือนเดือนสุดท้าย X เวลาราชการรวมเวลาทวีคูณ  
**ได้รับก่อนเดียว**

บำนาญ =  $\frac{\text{เงินเดือนเดือนสุดท้าย} \times \text{เวลาราชการรวมเวลาทวีคูณ}}{50}$

**แต่ต้องไม่เกินเงินเดือนเดือนสุดท้าย**

Contents



## วิธีคำนวณบำเหน็จ บำนาญ

### เวลาราชการในการคำนวณ

เวลาราชการ เศษเดือนที่ไม่ถึง 6 เดือน ให้ตัดทิ้ง  
ถ้าถึง 6 เดือนให้ปัดเป็น 1 ปี

**ตัวอย่าง** เวลาราชการ 25 ปี 4 เดือน 15 วัน

สรุปเวลาราชการคำนวณได้ = **25** ปี



Contents



## วิธีคำนวณบำเหน็จ บำนาญ

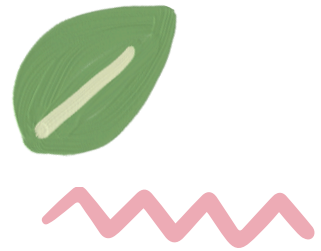
ตัวอย่าง กรณี**ไม่**เป็นสมาชิก กบข.

ลาออกจากราชการ โดยได้รับเงินเดือนเดือนสุดท้าย 58,390 บาท  
มีเวลาราชการ 25 ปี 4 เดือน 15 วัน

หาก เลือกรับ **บำเหน็จ** จะได้รับ  $58,390 \times 25 = 1,459,750$  บาท 

หาก เลือกรับ **บำนาญ** จะได้รับ  $(58,390 \times 25) / 50 = 29,195$  บาท 

Contents



# วิธีคำนวณบำเหน็จ บำนาญ

กรณีเป็นสมาชิก กบข.

(ตาม พ.ร.บ.2539 เป็นสมาชิก กบข.)

บำเหน็จ = เงินเดือนเดือนสุดท้าย X เวลาราชการรวมเวลาทวีคูณ

**ได้รับก่อนเดียว**

บำนาญ =  $\frac{\text{เงินเดือนเฉลี่ย 60 เดือนสุดท้าย} \times \text{เวลาราชการรวมเวลาทวีคูณ}}{50}$

**แต่ต้องไม่เกิน 70% ของเงินเดือนเฉลี่ย 60 เดือนสุดท้าย**

Contents



# การจ่ายบำเหน็จดำรงชีพ

**บำเหน็จดำรงชีพ** คือ เงินที่จ่ายให้แก่ผู้รับบำนาญ เพื่อช่วยเหลือ  
ในการดำรงชีพ

**ผู้มีสิทธิขอรับบำเหน็จดำรงชีพ** คือ ข้าราชการที่ออกจากราชการ  
และขอรับบำนาญ

**อัตราในการจ่าย** ไม่เกิน 15 เท่าของบำนาญรายเดือนที่ได้รับ  
แต่ไม่เกิน 500,000 บาท

ในกรณีที่ผู้รับบำนาญ หรือข้าราชการซึ่งออกจากราชการ มีกรณีหรือต้องการว่า  
**กระทำผิดวินัย** หรือ **อาญา** ก่อนออกจากราชการจะขอรับบำเหน็จดำรงชีพได้  
เมื่อกรณีหรือคดีถึงที่สุดและมีสิทธิรับบำนาญ



Contents

# บำเหน็จดำรงชีพ

01

ยื่นขอรับ**ครั้งแรก**  
พร้อมบำนาญ หรือก่อน  
65 ปีบริบูรณ์

ให้ได้รับ = บำนาญ X 15  
(แต่ไม่เกิน 200,000 บาท)

02

ยื่นขอรับ**ครั้งที่สอง** เมื่อครบ 65  
ปีบริบูรณ์แล้ว

ให้ได้รับ = บำนาญ X 15  
(จำนวนแต่ไม่เกิน 200,000 บาทและเมื่อ  
รวมกับครั้งแรกแล้วไม่เกิน 400,000 บาท)

03

ยื่นขอรับ**ครั้งที่สาม** อายุ 70 ปีบริบูรณ์ ขึ้นไป

ให้ได้รับ = บำนาญ X 15  
(จำนวนแต่ไม่เกิน 100,000 บาทและเมื่อรวมครั้งแรกกับครั้งที่สอง  
แล้วไม่เกิน 500,000 บาท)

Contents

# สถานที่ยื่นขอรับบำนาญจากรงชีพ

01

กรณียื่นขอรับพร้อม  
บำนาญ ติดต่อได้ที่  
ส่วนราชการสังกัดสุดท้าย  
(โครงสร้างตามกฎหมาย)

02

กรณียื่นภายหลัง  
การขอรับบำนาญ ติดต่อ  
ได้ที่ส่วนราชการ  
ผู้เบิกบำนาญ

พร้อมเตรียมเอกสารประกอบการขอรับ ดังนี้  
สำเนาบัตรประชาชน  
สำเนาบัญชีเงินฝากธนาคาร ยกเว้นฝากประจำ

Contents

# บำเหน็จตกทอด

## ข้าราชการประจำตาย

1. เหตุปกติ เป็นโรคหรือเจ็บป่วย
2. เหตุผิดปกติธรรมชาติ อุบัติเหตุกระทำ หรือถูกกระทำ ถึงแก่ความตาย ซึ่งไม่ได้เกิดจากการประพฤตชั่วอย่างร้ายแรง ของตนเอง

**บำเหน็จตกทอด = เงินเดือนเดือนสุดท้าย x เวลาราชการ**

## ผู้รับบำนาญตาย

จ่ายให้ 30 เท่าของ บำนาญ + เงินช่วยค่าครองชีพผู้รับเบี้ยหวัดบำนาญ  
**หัก บำเหน็จดำรงชีพ (ส่วนที่ขอรับไปแล้ว)**

Contents

# บำเหน็จตกทอด

## การแบ่งจ่ายบำเหน็จตกทอด

บิดา มารดา 1 ส่วน

คู่สมรส 1 ส่วน

บุตร 2 ส่วน (บุตร 3 คน ขึ้นไป 3 ส่วน)

## กรณีไม่มีทายาท

จ่ายให้แก่บุคคลซึ่งผู้ตายแสดงเจตนาไว้ต่อ

ส่วนราชการเจ้าสังกัด (ตามแบบและวิธีการที่กระทรวงการคลัง

กำหนด

Contents

# บำเหน็จตกทอด

## บุตรที่ชอบด้วยกฎหมาย



บิดามารดาจดทะเบียนสมรสกัน



บิดาจดทะเบียนรับรองบุตร



บุตรบุญธรรม



บุตรตามคำพิพากษาของศาล

Contents

## หนังสือแสดงเจตนาละบุดตัวผู้รับบ้ำาเหัน้จตกทอด

- แบบหนังสือแสดงเจตนาละบุดตัวผู้รับบ้ำาเหัน้จตกทอดตามแบบและวิธีการที่กระทรวงการคลังกำหนด

### สำหรับข้าราชการ หรือผู้รับบ้ำาญา

- รายชื่อบุคคลธรรมดา ไม่เกิน 15 คน (ยกเว้นทายาทตามกฎหมาย)
- ยื่นต่อเจ้าหน้าที่
- เก็บสำเนาหนังสือไว้ 1 ชุด

ใช้เป็นพินัยกรรมไม่ได้

Contents

# เงินช่วยเหลือพิเศษ (ค่าทำศพ)

1. จ่าย 3 เท่า ของเงินเดือน/ บำนาญ + ช.ค.บ.(ถ้ามี)
2. จ่ายตามรายชื่อที่ระบุในหนังสือแสดงเจตนา  
ระบุตัวผู้รับเงินช่วยเหลือพิเศษ (ค่าทำศพ) ตามแบบและ  
วิธีการที่กระทรวงการคลังกำหนด
3. อายุความ **1 ปี** นับแต่วันที่ถึงแก่ความตาย

**หมายเหตุ** : การขอรับเงินช่วยเหลือกรณีข้าราชการ, ผู้รับบำนาญ  
และลูกจ้างถึงแก่ความตาย

Contents

# เงินช่วยเหลือพิเศษ (ค่าทำศพ)

## การจ่ายเงินช่วยเหลือพิเศษ

กรณีไม่มีหนังสือแสดงเจตนาของผู้ตายให้จ่ายแก่บุคคลตามลำดับต่อไปนี้ (เพียงคนเดียว)

1. คู่สมรส
2. บุตร
3. บิดา หรือ มารดา
4. ทางราชการมีความจำเป็นต้องเข้าจัดการศพ

Contents

# สวัสดิการรักษายาบาล

“ผู้มีสิทธิ” หมายความว่า

1. ข้าราชการและลูกจ้างประจำ ซึ่งได้รับเงินเดือนหรือค่าจ้างประจำจากเงินงบประมาณ รายจ่ายงบบุคลากรของกระทรวง ทบวง กรม
2. ลูกจ้างชาวต่างประเทศซึ่งมีหนังสือสัญญาจ้างที่ได้รับค่าจ้างจากเงินงบประมาณรายจ่ายและสัญญาจ้างนั้นมิได้ระบุเกี่ยวกับค่ารักษายาบาลไว้
3. ผู้ได้รับบำนาญปกติหรือผู้ได้รับบำนาญพิเศษเพราะเหตุทุพพลภาพตามกฎหมายว่าด้วยบำเหน็จบำนาญข้าราชการหรือกฎหมายว่าด้วยกองทุนบำเหน็จบำนาญข้าราชการ

Contents

## สวัสดิการสุขภาพ

“บุคคลในครอบครัว” หมายความว่า

1. บุตรชอบด้วยกฎหมายของผู้มีสิทธิซึ่งยังไม่บรรลุนิติภาวะหรือบรรลุนิติภาวะแล้วแต่เป็นคนไร้ความสามารถหรือเสมือนไร้ความสามารถซึ่งอยู่ในความอุปการะเลี้ยงดูของผู้มีสิทธิ
  2. คู่สมรสที่ชอบด้วยกฎหมายของผู้มีสิทธิ
  3. บิดาหรือมารดาที่ชอบด้วยกฎหมายของผู้มีสิทธิ
- ผู้มีสิทธิมีสิทธิได้รับเงินสวัสดิการเกี่ยวกับการรักษาพยาบาลสำหรับตนเองและบุคคลในครอบครัว

Contents

# สวัสดิการรักษายาบาล

## ข้าราชการบรรจุใหม่

กรอกแบบฟอร์มผู้รับสวัสดิการด้านรักษายาบาล พร้อมแนบเอกสารหลักฐานผู้มีสิทธิและของบุคคลในครอบครัว

1. สำเนาบัตรประชาชนของผู้มีสิทธิ และผู้ขอใช้สิทธิ จำนวน 2 ชุด
  2. สำเนาทะเบียนบ้านของผู้มีสิทธิ และผู้ขอใช้สิทธิ จำนวน 2 ชุด
  3. สำเนาสูติบัตรของบุตร จำนวน 2 ชุด
  4. สำเนาทะเบียนสมรสของผู้มีสิทธิ หรือของบิดา/มารดา จำนวน 2 ชุด
- อย่างละ 2 ฉบับพร้อมรับรองสำเนาถูกต้อง

Contents

## การขอยื่นทำสิทธิจ่ายตรงสวัสดิการรักษายาพยาบาล

การขอยื่นทำสิทธิจ่ายตรงสวัสดิการรักษายาพยาบาลของบุคคลในครอบครัว

- จัดทำหนังสือขอยื่นทำสิทธิจ่ายตรงฯ พร้อมแนบเอกสารหลักฐาน ได้แก่

1. สำเนาบัตรประชาชนของผู้มีสิทธิ และผู้ขอใช้สิทธิ จำนวน 2 ชุด
2. สำเนาทะเบียนบ้านของผู้มีสิทธิ และผู้ขอใช้สิทธิ จำนวน 2 ชุด
3. สำเนาสูติบัตรของบุตร จำนวน 2 ชุด
4. สำเนาทะเบียนสมรสของผู้มีสิทธิ หรือของบิดา/มารดา จำนวน 2 ชุด

ผู้มีสิทธิและผู้ขอใช้สิทธิ รับรองสำเนาถูกต้องทุกฉบับ

Contents

Thank you!

Contents

