



**กรมอนามัย**  
สถาบันพัฒนาสุขภาพระดับเขตเมือง

แผนเตรียมพร้อมรองรับการระบาดของโรคติดเชื้อไวรัสโคโรนา 2019 (COVID-19)

สถาบันพัฒนาสุขภาพระดับเขตเมือง

## คำนำ

สถานการณ์การระบาดของโรคติดเชื้อไวรัสโคโรนา 2019 (COVID-19) มาจากไวรัสโคโรนาสายพันธุ์ใหม่ เริ่มต้นขึ้นในเดือนธันวาคม พ.ศ. 2562 โดยพบครั้งแรกในนครอู่ฮั่น เมืองหลวงของมณฑลหูเป่ย์ ประเทศจีน องค์การอนามัยโลกได้ประกาศให้การระบาดนี้เป็นภาวะฉุกเฉินทางสาธารณสุขระหว่างประเทศ ในวันที่ 30 มกราคม 2563 และประกาศให้เป็นโรคระบาดทั่วประเทศ ในวันที่ 11 มีนาคม 2563 ไวรัสนี้มีการแพร่เชื้อระหว่าง คนในลักษณะเดียวกับไข้หวัดใหญ่ โดยผ่านการติดเชื้อจากละอองเสมหะจากการไอ ระยะระหว่างการสัมผัสเชื้อและมีอาการโดยทั่วไปแล้วอยู่ที่ 5 วัน แต่มีช่วงระบาดอยู่ระหว่าง 2 - 14 วัน อาการที่พบบ่อย ได้แก่ มีไข้ ไอ หายใจลำบาก ภาวะแทรกซ้อนอาจรวมไปถึงปอดบวม และกลุ่มอาการหายใจลำบากเฉียบพลัน มาตรการ ป้องกันที่มีการแนะนำ คือ การล้างมือ การอยู่ห่างจากบุคคลอื่น (โดยเฉพาะกับบุคคลที่ป่วย) ติดตามอาการ และกักตนเองเป็นเวลา 14 วัน ซึ่งการระบาดโรคติดเชื้อไวรัสโคโรนา 2019 (COVID-19) ยังก่อให้เกิด อุบัติการณ์ ผลกระทบทางสุขภาพ ผลกระทบวิกฤตทางเศรษฐกิจ และสังคม ซึ่งวิกฤตโลกในครั้งนี้ ต้องการการประสานงาน ความเป็นอันหนึ่งอันเดียวกัน และนโยบายทางเศรษฐกิจ สังคมและสาธารณสุข ที่มีประสิทธิภาพ

สถาบันพัฒนาสุขภาพระดับจังหวัด จึงได้ทบทวนและจัดทำแผนเตรียมพร้อมการรองรับการระบาดของโรคติดเชื้อ ไวรัสโคโรนา 2019 (COVID-19) ของสถาบันพัฒนาสุขภาพระดับจังหวัดฉบับนี้ขึ้น เพื่อใช้เป็นแนวทางในการปฏิบัติงานของเจ้าหน้าที่และผู้ที่เกี่ยวข้องในการเตรียมความพร้อมสำหรับการบริหารจัดการองค์กรเมื่ออยู่ในสภาวะวิกฤต ให้สามารถปฏิบัติงานในภารกิจหลักได้อย่างต่อเนื่องและมีประสิทธิภาพ สร้างความเชื่อมั่นให้กับรับบริการ และผู้มีส่วนได้ส่วนเสีย แม้หน่วยงานต้องเผชิญกับเหตุการณ์ร้ายแรงและส่งผลกระทบจนทำให้การดำเนินงาน ต้องหยุดชะงัก และรองรับมาตรการการบริหารจัดการสถานการณ์โรคติดเชื้อไวรัสโคโรนาสู่โรคประจำถิ่น

สถาบันพัฒนาสุขภาพระดับจังหวัด

พฤษภาคม 2565

## แผนเตรียมพร้อมการรองรับการระบาดของโรคติดเชื้อไวรัสโคโรนา 2019 (COVID-19)

### สถาบันพัฒนาสุขภาพเขตเมือง

#### หลักการและเหตุผล

การแพร่ระบาดของโรคติดเชื้อไวรัสโคโรนา 2019 (COVID-19) ในประเทศไทย มีการแพร่กระจายเชื้อ ไปในหลายจังหวัดทั่วประเทศไทย โดยการแพร่ระบาดของโรคติดเชื้อไวรัสโคโรนา 2019 (COVID-19) ในประเทศไทยเริ่มมาตั้งแต่ช่วงเดือนมกราคม 2563 ประเทศไทยมีการบริหารจัดการเพื่อรับมือกับสถานการณ์ การแพร่ระบาดของเชื้อไวรัสโคโรนา 2019 (COVID-19) โดยการประกาศสถานการณ์ฉุกเฉินทั่วราชอาณาจักร ตั้งแต่วันที่ 26 มีนาคม 2563 และจัดตั้งศูนย์บริหารสถานการณ์การแพร่ระบาดของโรคติดเชื้อไวรัสโคโรนา (ศบค.) ซึ่งบูรณาการทุกหน่วยงานเพื่อตอบโต้สถานการณ์ การแพร่ระบาดของเชื้อไวรัสโคโรนา 2019 จนถึงปัจจุบันยังคงมีการระบาดอย่างต่อเนื่อง และข้อมูลจากกรมควบคุมโรค ณ วันที่ 11 สิงหาคม 2564 มีผู้ติดเชื้อสูงถึง 816,989 ราย เสียชีวิตไปแล้วกว่า 6,795 ราย และปัจจุบัน ปี 2565 มีรายงานผู้ป่วยรายใหม่พื้นที่กรุงเทพมหานครลดลงอย่างต่อเนื่อง กรุงเทพมหานครมีระบบดูแลรักษาผู้ติดเชื้อครอบคลุม ประชาชนได้รับวัคซีนเข็มที่ 3 มากกว่า 60%

สถานการณ์ปัจจุบัน อาจพบ พบผู้ติดเชื้อ ในบุคลากร เนื่องจาก สถาบันพัฒนาสุขภาพเขตเมือง กรมอนามัย กระทรวงสาธารณสุข ตั้งอยู่ในเขตพื้นที่ควบคุมสูงสุด (พื้นที่สีแดง) ซึ่งเป็นพื้นที่ที่พบผู้ติดเชื้อจำนวนมาก และมีมากกว่า 1 พื้นที่ย่อย มีบุคลากรปฏิบัติงานในพื้นที่เป็นจำนวนมาก เลยมีโอกาสเสี่ยงในการติดเชื้อ และแพร่กระจายเชื้อได้ง่าย อาจทำให้เกิดเป็น cluster ใหม่ และทำให้ การทำงานหยุดชะงักลงได้

ดังนั้น จึงจัดทำแผนเตรียมพร้อมรองรับการระบาดของโรคติดเชื้อ ไวรัสโคโรนา 2019 (COVID-19) ของสถาบันพัฒนาสุขภาพเขตเมือง ขึ้นเพื่อเตรียมความพร้อมองค์กรให้สามารถรับมือ สถานการณ์การแพร่ระบาดของโรคติดเชื้อไวรัสโคโรนา 2019 (COVID-19) ในการป้องกัน ตรวจสอบ และตอบสนอง ต่อสถานการณ์วิกฤติ เพื่อลดปัญหาที่อาจเกิดขึ้นในการขับเคลื่อนการดำเนินงานตามภารกิจองค์กร โดยเตรียมการรองรับสถานการณ์ตามแนวทาง 2U 3 พอ ได้แก่ Universal Prevention ใช้การป้องกันตนเองขั้นสูงสุดต่อเนื่อง Universal Vaccination ฉีดวัคซีนโควิด 19 ให้ครอบคลุมประชาชนทุกกลุ่ม คำนึงทรัพยากรในพื้นที่ มีเตียงเพียงพอสำหรับผู้ป่วยโควิด มียาและวัคซีนฉีดเพียงพอให้ประชาชน และมีบุคลากรทางการแพทย์ในการดูแลผู้ป่วยเพียงพอ

#### วัตถุประสงค์

1. เพื่อเตรียมความพร้อมรับมือกับสถานการณ์ และลดผลกระทบที่อาจเกิดขึ้นจากการระบาดของโรค ติดเชื้อไวรัสโคโรนา 2019 (COVID-19)
2. เพื่อใช้เป็นแนวทางให้หน่วยงานสามารถดำเนินงานได้อย่างต่อเนื่องเมื่อเกิดสถานการณ์ฉุกเฉิน
3. เพื่อให้บุคลากรรับทราบและใช้เป็นแนวทางการปฏิบัติให้เหมาะสมกับสถานการณ์และบทบาทของแต่ละกลุ่มงานได้อย่างเหมาะสม

## ขอบเขต

แผนเตรียมพร้อมรองรับการระบาดของโรคติดเชื้อไวรัสโคโรนา 2019 (COVID-19) ของสถาบันพัฒนาสุขภาพระเทศเมือง ใช้เป็นแนวทางปฏิบัติกรณีเหตุการณ์การระบาดของโรคติดเชื้อไวรัสโคโรนา 2019 (COVID-19) เพื่อให้สถาบันพัฒนาสุขภาพระเทศเมือง สามารถดำเนินงานตามภารกิจหลักได้อย่างต่อเนื่อง

### นิยาม/คำจำกัดความ

- **การตอบโต้ภาวะฉุกเฉิน (Public Health Emergency Response)** หมายถึง การดำเนินการด้านต่างๆ เพื่อหยุดภาวะฉุกเฉินหรือกู่สถานการณ์ที่รุนแรงให้กลับสู่ภาวะปกติ ภายในระยะเวลาที่สั้นที่สุด ด้วยมาตรการที่ได้มีการเตรียมพร้อมไว้รับมืออย่างมีประสิทธิภาพสูงสุด โดยเฉพาะอย่างยิ่งการป้องกันควบคุมและยับยั้งไม่ให้โรคและภัยสุขภาพแพร่กระจายออกไปในวงกว้าง และไม่เกิดความเสียหายต่อชีวิต เศรษฐกิจและสังคม
- **การเตรียมความพร้อม (Preparedness)** หมายถึง มาตรการและกิจกรรมที่ดำเนินการล่วงหน้าก่อนเกิดสาธารณภัย เพื่อเตรียมพร้อมการจัดการในสถานการณ์ฉุกเฉิน ให้สามารถรับมือกับผลกระทบจากสาธารณภัยได้อย่างทันการณ์ และมีประสิทธิภาพ
- **การป้องกัน (Prevention)** หมายถึง มาตรการและกิจกรรมต่างๆ ที่กำหนดขึ้นล่วงหน้าทั้งทางด้านโครงสร้าง (Structural Approach) และที่ไม่มีใช้ด้านโครงสร้าง (Non Structural Approach) เพื่อลดหรือควบคุมผลกระทบในทางลบจากสาธารณภัย
- **การบริหารความเสี่ยง (Risk Management)** หมายถึง กระบวนการที่ใช้ในการบริหารจัดการให้โอกาส ที่จะเกิดเหตุการณ์ความเสี่ยงลดลง หรือผลกระทบของความเสี่ยงจากเหตุการณ์ความเสี่ยงลดลงอยู่ในระดับที่องค์กรยอมรับได้
- **เหตุฉุกเฉิน/ภาวะโรคระบาด** หมายถึง เหตุการณ์ หรือสภาวะที่มีอันตรายหรืออันตรายแฝงอยู่ ซึ่งเมื่อเกิดขึ้นแล้วส่งผลกระทบต่อชีวิตผู้ป่วย และอาจแพร่กระจายสู่บุคคลอื่นในวงกว้างหรือไม่สามารถควบคุมให้อยู่ในวงจำกัดได้ในเวลาอันสั้น
- **โรคติดต่อ** หมายถึง โรคที่เกิดจากเชื้อโรคหรือพิษของเชื้อโรค ซึ่งสามารถแพร่โดยทางตรงหรือทางอ้อมมาสู่คน ซึ่งในที่นี้จะหมายถึงเฉพาะโรคติดเชื้อไวรัสโคโรนา 2019 (COVID-19)
- **โรคติดเชื้อไวรัสโคโรนา 2019** คือ โรคติดต่อที่เกิดจากไวรัสโคโรนาชนิดที่มีการค้นพบล่าสุดที่เรียกว่า SARS-CoV-2 โดย WHO พบการระบาดครั้งแรกในเดือนธันวาคม 2019 ภายหลังการรายงานโรคปอดอักเสบ ณ เมืองอู่ฮั่น ประเทศจีน และเริ่มเข้ามาระบาดครั้งแรกที่ประเทศไทยในช่วงเดือนมกราคม 2563 การแพร่เชื้อของโรคติดเชื้อไวรัสโคโรนา 2019 (COVID-19) แพร่จากคนสู่คนผ่านทางฝอยละอองจากจุกหรือปากซึ่งขับออกมาจากผู้ป่วย เมื่อผู้ป่วยไอหรือจาม ระยะเวลานับจากการติดเชื้อและแสดงอาการ(ระยะฟักตัว) ประมาณ 14 วัน อาการที่พบ ได้แก่ มีไข้ น้ำมูก เจ็บคอ ไอ ท้องเสีย และระบบทางเดินหายใจทำงานผิดปกติ

• **ผู้ป่วยที่เข้าเกณฑ์ต้องสอบสวน (Patient Under Investigation :PUI)** กรณีบุคลากรมีอาการเข้าเกณฑ์ PUI ได้แก่ มีอาการอย่างน้อยหนึ่งอย่าง ดังต่อไปนี้ มีไข้วัดอุณหภูมิร่างกายได้ตั้งแต่ 37.5 องศาเซลเซียสขึ้นไป ไอ มีน้ำมูก เจ็บคอ จมูกไม่ได้กลิ่น ลิ้นไม่รับรส ถ่ายเหลว ตาแดง ผื่นขึ้น หายใจเร็ว หายใจเหนื่อยหรือหายใจลำบาก และ 14 วันก่อนวันป่วย มีประวัติอย่างน้อยหนึ่งอย่าง ดังต่อไปนี้

1. เดินทางไปยัง/มาจาก/หรืออยู่อาศัย ในที่มีการรายงานโรคในช่วง 1 เดือนที่ผ่านมา
2. ไปในสถานที่ชุมนุมชน หรือสถานที่ที่มีการรวมตัวของกลุ่มคน เช่น สถานบันเทิง ตลาดนัด ห้างสรรพสินค้า สถานพยาบาล หรือขนส่งสาธารณะ ที่พบผู้ป่วยยืนยันโรคติดเชื้อไวรัสโคโรนา 2019 (COVID-19) ในช่วง 1 เดือนที่ผ่านมา

3. ไปปฏิบัติงานในสถานกักกันโรค

• **ผู้ป่วยยืนยันโรคติดเชื้อไวรัสโคโรนา 2019** หมายถึง ผู้ที่มีผลตรวจทางห้องปฏิบัติการพบว่าติดเชื้อไวรัสโคโรนา 2019 (COVID-19)

• **ผู้สัมผัสใกล้ชิดผู้ป่วยโรคติดเชื้อไวรัสโคโรนา 2019** คือ

1. ผู้ที่อยู่ใกล้หรือมีการพูดคุยกับผู้ป่วยในระยะ 1 เมตร เป็นระยะเวลาานานกว่า 5 นาที (นับเวลาเป็นเวลาสะสม) หรือถูกไอจามจากผู้ป่วย การไม่สวมใส่หน้ากากอนามัยขณะพูดคุย

2. ผู้ที่อยู่ในบริเวณที่ปิด ไม่มีอากาศถ่ายเทมากนักร่วมกับผู้ป่วยเป็นระยะเวลาานานกว่า 30 นาที เช่น ในรถปรับอากาศหรือห้องปรับอากาศที่ไม่มีพัดลมระบายอากาศ ซึ่งแบ่งผู้สัมผัสใกล้ชิด ผู้ป่วยโรคติดเชื้อไวรัสโคโรนา 2019 ออกได้เป็น 2 กลุ่ม ได้แก่

1. ผู้สัมผัสใกล้ชิดเสี่ยงสูง หมายถึง ผู้สัมผัสที่มีโอกาสสูงในการรับหรือแพร่เชื้อกับผู้ผู้ป่วยที่มีโอกาสสัมผัสสารคัดหลั่งทางเดินหายใจของผู้ป่วย โดยไม่ใส่ Personal Protective Equipment (PPE) ตามมาตรฐาน

2. ผู้สัมผัสใกล้ชิดเสี่ยงต่ำ หมายถึง ผู้สัมผัสที่มีโอกาสต่ำในการรับหรือแพร่เชื้อกับผู้ผู้ป่วย ได้แก่ **ผู้สัมผัสใกล้ชิดที่ไม่เข้าเกณฑ์ผู้สัมผัสเสี่ยงสูง**

• ผู้ไม่ได้สัมผัสผู้ป่วยโรคติดเชื้อไวรัสโคโรนา 2019 หมายถึง บุคลากรที่อยู่ในหน่วยงานแต่ไม่มีกิจกรรมหรือพบผู้ป่วยโรคติดเชื้อไวรัสโคโรนา 2019 (COVID-19) ในช่วง 14 วัน ก่อนป่วย

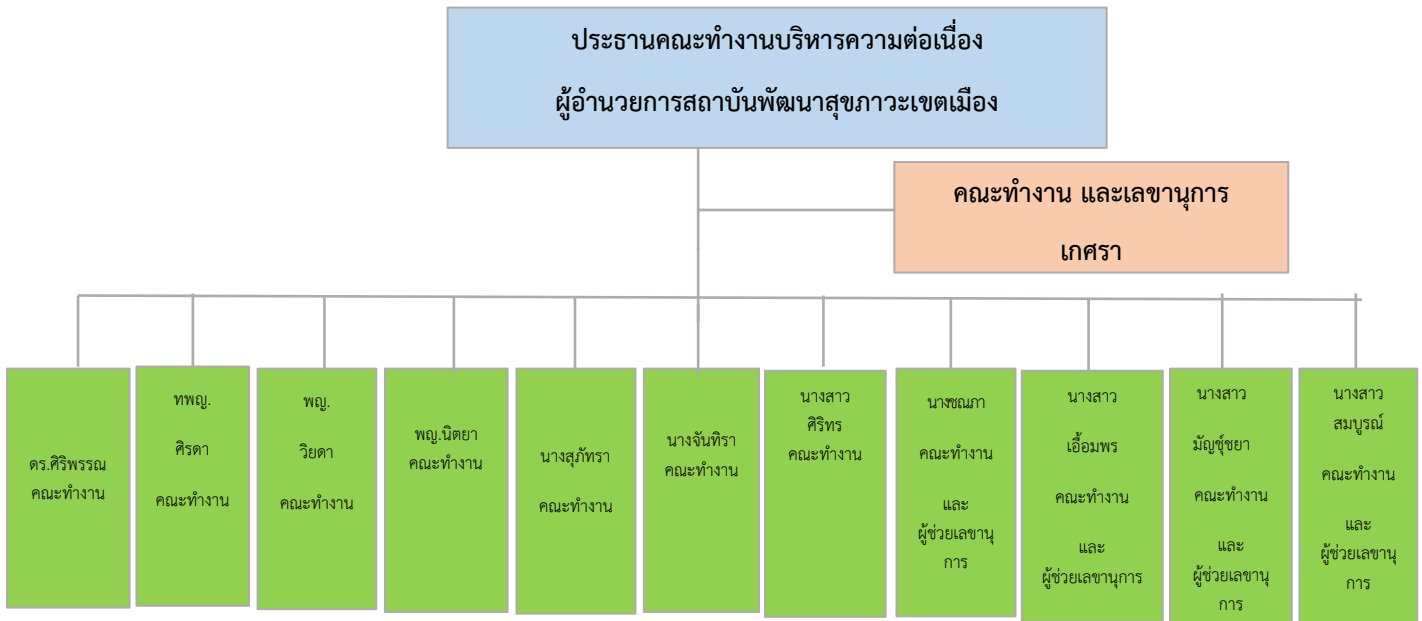
• การฝึกซ้อมแผน เป็นการเตรียมความพร้อมของหน่วยงาน เมื่อเกิดสถานการณ์วิกฤต ให้สามารถดำเนินงานได้อย่างต่อเนื่อง การฝึกซ้อมแผนประกอบไปด้วย 2 ประเภท ได้แก่

1. การฝึกซ้อม ชนิดอภิปรายเบื้องต้น (Orientation) เป็นการอภิปราย โดยการแลกเปลี่ยนความคิดเห็นอย่างไม่เป็นทางการ เพื่อให้บุคลากรคุ้นเคยกับแผนที่ได้จัดทำไว้เข้าใจบทบาทหน้าที่ และขั้นตอนการดำเนินงาน ทั้งนี้มีการตั้งคำถามเกี่ยวกับบทบาทหน้าที่และขั้นตอนการปฏิบัติงาน โดยมีผู้อำนวยการกลุ่มพัฒนาระบบบริหารเป็นผู้นำการอภิปราย และหารือระบุดจุดอ่อนหรือข้อแนะนำเพื่อนำไปปรับปรุง

2. การฝึกซ้อม ชนิดบนโต๊ะ (TableTop Exercise: TTX) เป็นการอภิปรายบนโต๊ะใช้ระยะเวลาประมาณ 3 ชั่วโมง โดยมีการพัฒนาระบบการสั่งการภายใต้การกำหนดสถานการณ์สมมติโดยมีผู้ดำเนินการ 1-2 คน และผู้อำนวยการเป็นวิทยากรในการฝึกซ้อมบุคลากรทุกคนร่วมกันแก้ไขปัญหาตามแผนที่จัดทำไว้

## โครงสร้างการบริหารความต่อเนื่องการดำเนินงานในสภาวะวิกฤตของหน่วยงาน

โครงสร้างการปฏิบัติงานคณะกรรมการบริหารความต่อเนื่อง ซึ่งต้องร่วมมือกันดูแล ติดตาม ปฏิบัติงานและ คุ้มครองเหตุการณ์ฉุกเฉินในหน่วยงาน ให้สามารถบริหารความต่อเนื่องและกลับสู่สภาวะปกติได้โดยเร็ว ตาม บทบาทหน้าที่ที่กำหนดไว้ ซึ่งคณะกรรมการบริหารความต่อเนื่อง ประกอบด้วย ประธานคณะกรรมการบริหาร ความต่อเนื่อง คณะทำงาน และเลขานุการ คณะทำงาน คณะทำงานผู้ช่วยเลขานุการ ตามแผนผังโครงสร้าง และรายชื่อทีมงานความต่อเนื่อง



### บทบาทหน้าที่ของคณะกรรมการบริหารความต่อเนื่อง

คณะกรรมการบริหารความต่อเนื่อง บทบาทหน้าที่ดังนี้

#### 1.1 ผู้อำนวยการ (ประธาน) : รับผิดชอบ

1. ตัดสินใจเกี่ยวกับการอนุมัตินโยบาย และตัดสินใจประกาศใช้แผนฉุกเฉินในระยะต่างๆ ของการ ระบาดและการประกาศยกเลิกการใช้แผน
2. งานอำนาจการ/สั่งการ เพื่อให้เป็นไปตามวัตถุประสงค์และเป้าหมายของการบัญชาการเหตุการณ์ ของ สถาบันพัฒนาสุขภาพระเทศเมือง.
3. ติดตามสถานการณ์ จัดลำดับความสำคัญของกิจกรรมโดยคำนึงถึงความปลอดภัยของผู้ปฏิบัติงาน
4. ประสานระดับนโยบายกับหน่วยงาน ติดตาม ประเมิน และแก้ไขปัญหาการดำเนินงานในส่วนต่างๆ
5. เสริมสร้างขวัญ และกำลังใจในการปฏิบัติงานให้แก่ทีม

#### 1.2 คณะทำงาน และเลขานุการ: รับผิดชอบ

1. เสนอกลยุทธ์ มาตรการ เป้าหมายในการตอบโต้ภาวะฉุกเฉินแก่ผู้บัญชาการเหตุการณ์
2. ประเมินผลการดำเนินงานตามกลยุทธ์ มาตรการ เป้าหมาย เพื่อปรับปรุงกลยุทธ์/มาตรการ ให้เหมาะสมตามสถานการณ์
3. จัดสรุปบทเรียนการดำเนินงาน (After Action Review, AAR) ในระยะฟื้นฟูหลังเกิดภาวะฉุกเฉิน

### 1.3 คณะทำงาน: รับผิดชอบ

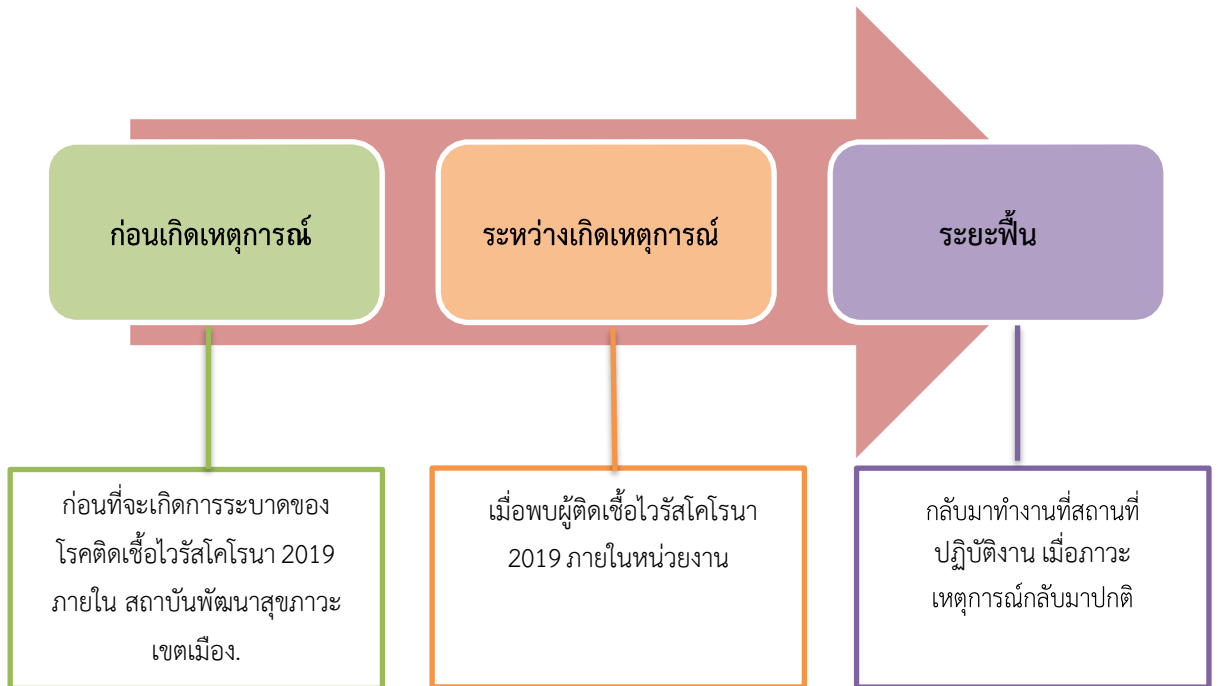
1. เฝ้าระวังและติดตามสถานการณ์ ตามมาตรการป้องกันควบคุมโรค แนะนำมาตรการป้องกันความปลอดภัยในการคัดกรองความเสี่ยงของหน่วยงานควบคุมโรค รวมถึงให้การสนับสนุนด้านวิชาการ
2. ประสานข้อมูลและปฏิบัติงานคู่ขนานกับผู้มีความเชี่ยวชาญเฉพาะด้าน
3. รายงานสถานการณ์ และปัญหาอุปสรรค หรือร้องขอการสนับสนุนเพิ่มเติมกับศูนย์บัญชาการ
4. จัดทำรายงานการวิเคราะห์ความเสี่ยงของโรค/ภัยสุขภาพที่สำคัญระดับสูงหรืออาจจะมีผลกระทบต่อสุขภาพของประชาชนในวงกว้าง
5. สรุปรายงานเหตุการณ์เร่งด่วนที่สำคัญให้ผู้บริหารรับทราบ

### 1.4 คณะทำงานและผู้ช่วยเลขานุการ: รับผิดชอบ

1. จัดทำข้อมูลข่าวสาร ประเด็นข่าว ประเด็นสารที่ถูกต้องแม่นยำและครบถ้วน เหมาะกับสถานการณ์ และกลุ่มภารกิจเป้าหมาย
2. ดำเนินการสื่อสารความเสี่ยงผ่านช่องทางต่างๆ รวมทั้งผลิตสื่อ เพื่อเผยแพร่ด้วยรูปแบบและภาษาที่เหมาะสม และเข้าใจง่าย
3. เป็นวิทยากรเพื่อให้ข้อมูล และความรู้แก่ประชาชน และหน่วยงานที่เกี่ยวข้อง
4. ติดต่อประสานงานกับหน่วยงานต่างๆ ที่เกี่ยวข้อง ทั้งภายในและภายนอก
5. ประสานจัดการประชุม และสรุปรายงานการประชุม ข้อเสนอ ผลการดำเนินงาน ปัญหา อุปสรรค และสื่อสารข้อสั่งการ
6. ให้การสนับสนุนงานด้านบริหารจัดการ และอำนวยความสะดวกในทุกๆ ด้าน
7. จัดทำแผน สรรหาสถานที่ กระจาย ดูแลกำกับ และจัดส่งสิ่งอำนวยความสะดวก สำรองเวชภัณฑ์ทางการแพทย์ อุปกรณ์เทคโนโลยีและสารสนเทศ (IT) อุปกรณ์และระบบการสื่อสาร เสี่ยงและอุปกรณ์ยังชีพ และยานพาหนะ สำหรับทีมปฏิบัติการตามแผนที่กำหนด
8. จัดทำแผนพัฒนากำลังคนเข้าทำงานตอบโต้ภาวะฉุกเฉินตามผู้บังคับบัญชาเหตุการณ์กำหนด และมีระบบการกำกับติดตามและประเมินผล
9. แจกจ่าย/ผู้ให้บริการกับหน่วยงานให้ทราบถึงการประกาศภาวะฉุกเฉิน และแจ้งการเปลี่ยนที่อยู่กรณีเปลี่ยนไปปฏิบัติงานยังสถานที่สำรอง

การวางแผนเตรียมพร้อมการรองรับการระบาดของโรคติดเชื้อไวรัสโคโรนา 2019 (COVID-19)  
ของสถาบันพัฒนาสุขภาพระดับเขตเมือง และกำหนดความต้องการทรัพยากรที่สำคัญ

ขั้นตอนการดำเนินงานเตรียมความพร้อมของหน่วยงาน





➤ **ขั้นตอนการเตรียมความพร้อมก่อนเกิดเหตุการณ์**

กิจกรรม/งาน	รายละเอียดการปฏิบัติ	ผู้รับผิดชอบ
จัดทำแผนฯ การดำเนินการและกำหนดผู้รับผิดชอบ	<ul style="list-style-type: none"> <li>- จัดทำคำสั่งแต่งตั้งคณะทำงานบริหารความต่อเนื่อง</li> <li>- จัดทำผังโครงสร้างการบัญชาการและแบ่งบทบาทหน้าที่ให้ชัดเจน</li> <li>- จัดทำแผนเตรียมพร้อมการรองรับการระบาดของโรคติดเชื้อไวรัสโคโรนา 2019 (COVID -19) ของ สถาบันพัฒนาสุขภาวะเขตเมือง</li> </ul>	คณะทำงานบริหารความต่อเนื่อง สถาบันพัฒนาสุขภาวะเขตเมือง
การจัดทำมาตรการเฝ้าระวังป้องกันการแพร่กระจายเชื้อไวรัสโคโรนา 2019 (COVID-19) ในสถานที่ทำงาน	<ul style="list-style-type: none"> <li>- ผู้อำนวยการ สถาบันพัฒนาสุขภาวะเขตเมืองประกาศมาตรการเฝ้าระวังป้องกันการแพร่กระจายเชื้อไวรัสโคโรนา 2019 ในสถานที่ทำงาน</li> <li>- มีแบบประเมินผู้สัมผัสเสี่ยงสูงของบุคลากรสถาบันพัฒนาสุขภาวะเขตเมือง.กรณีไปสถานที่เสี่ยง</li> <li>- มีระบบคัดกรองโดยจัดให้มีจุดตรวจวัดอุณหภูมิผู้ปฏิบัติงานและผู้มาติดต่องาน ก่อนเข้าไปในพื้นที่ของหน่วยงาน และต้องไม่อนุญาตให้เข้าถ้ามีอาการ หรือสัมผัสผู้ติดเชื้อและเป็นผู้เสี่ยงสูง</li> </ul>	คณะทำงานบริหารความต่อเนื่อง สถาบันพัฒนาสุขภาวะเขตเมือง
การเตรียมการวางแผน work from home และการทำงานเหลื่อมเวลาในแต่ละกลุ่มเพื่อลดความแออัดและลดความเสี่ยงในการแพร่กระจายเชื้อในสถานที่ทำงาน	<ul style="list-style-type: none"> <li>- การสำรวจทรัพยากรที่ใช้ในการปฏิบัติงานwork from home และพิจารณาปัญหาอุปสรรคที่อาจเกิดขึ้นเพื่อวางแผนในการแก้ปัญหา</li> <li>- ให้แต่ละกลุ่มวิเคราะห์ วางแผน work from home ตามดุลยพินิจของหัวหน้ากลุ่ม ให้ทำงานอย่างมีประสิทธิภาพไม่เสี่ยงงานและส่งมอบหมายงานให้กับกลุ่มงานพัฒนาองค์กรและขับเคลื่อนกำลังคน</li> </ul>	ทุกกลุ่มงานในหน่วยงาน

กิจกรรม/งาน	รายละเอียดการปฏิบัติ	ผู้รับผิดชอบ
การวิเคราะห์ภารกิจงานของกลุ่ม รวมถึงวางแผนการปฏิบัติงานของกลุ่มในช่วงที่มีความเสี่ยงต่างๆ	ให้ทุกกลุ่มวิเคราะห์ภารกิจงานของกลุ่มและวางแผนรองรับสถานการณ์วิกฤตฉุกเฉินของแต่ละกลุ่มและนำไปปฏิบัติในกรณีที่กลุ่มงานเจอกับความเสี่ยงในระดับต่างๆ	ทุกกลุ่มงานในหน่วยงาน
การสำรองงานของกลุ่ม	- ให้ทุกกลุ่มสำรองข้อมูลงานของกลุ่มเอาไว้ในอุปกรณ์ต่างๆ เช่น flash drive, google drive หรือ external เป็นต้น	ทุกกลุ่มงานในหน่วยงาน
การเตรียมความพร้อมของสถานที่ทำงาน	ให้มีการทำความสะอาดสะอาดที่ทำงานก่อนปฏิบัติงาน และมีการเพิ่มความถี่ในการทำความสะอาดด้วยน้ำยาฆ่าเชื้อโรค บริเวณที่มีความเสี่ยง เช่น ลูกบิดประตู ก๊อกน้ำ สวิตช์ไฟ เครื่องถ่ายเอกสาร หรืออุปกรณ์อื่น ๆ ที่มักมีผู้สัมผัสจำนวนมาก	
การเตรียมข้อมูลเบอร์โทรศัพท์หน่วยงานต่างๆ ที่เกี่ยวข้องเพื่อประสานงาน	- ประชาสัมพันธ์ให้เจ้าหน้าที่ในหน่วยงานทราบโดยทั่วถึงกัน โดยผ่านช่องทางการสื่อสารเว็บ สถาบันพัฒนาสุขภาพะเขตเมือง	คณะทำงานบริหารความต่อเนื่อง สถาบันพัฒนาสุขภาพะเขตเมือง
การประชาสัมพันธ์ข้อมูลข่าวสารความรู้ที่เกี่ยวข้องแก่บุคลากรของบุคลากรอย่างทั่วถึง	- ประชาสัมพันธ์ให้เจ้าหน้าที่ในหน่วยงานทราบโดยทั่วถึงกัน - ประชาสัมพันธ์เรื่องการปฏิบัติตนเพื่อป้องกันตนเองจากโรคติดเชื้อไวรัสโคโรนา 2019 (COVID-19)	คณะทำงานบริหารความต่อเนื่อง สถาบันพัฒนาสุขภาพะเขตเมือง

กิจกรรม/งาน	รายละเอียดการปฏิบัติ	ผู้รับผิดชอบ
การซักซ้อมแผนเตรียมความพร้อมเหตุการณ์	การซักซ้อมแผนเตรียมความพร้อมของหน่วยงานอย่างน้อยปีละ 1 ครั้ง	บุคลากร สถาบันพัฒนาสุขภาวะเขตเมืองทุกท่าน
การพบกลุ่มสงสัยผู้ป่วยโรคติดเชื้อไวรัสโคโรนา 2019 (COVID-19) ได้แก่ บุคลากรที่มีอาการเข้าเกณฑ์ PUI หรือใกล้ชิดกับผู้ป่วยยืนยันโรคติดเชื้อไวรัสโคโรนา 2019 (COVID-19)	<ul style="list-style-type: none"> <li>-บุคลากรแจ้งให้หัวหน้ากลุ่มรับทราบ</li> <li>-หัวหน้ากลุ่มรายงานต่อผู้อำนวยการและแจ้ง</li> <li>กลุ่มไลน์ผู้บริหารรับทราบ</li> <li>- คณะทำงานบริหารความต่อเนื่อง</li> <li>ดำเนินการสอบสวนโรคและประสานให้ได้รับการตรวจเพื่อยืนยันผลการตรวจ</li> </ul>	คณะทำงานบริหารความต่อเนื่อง สถาบันพัฒนาสุขภาวะเขตเมือง

➤ ขั้นตอนการปฏิบัติงานระหว่างเกิดเหตุการณ์ (กรณีพบผู้ติดเชื้อภายในหน่วยงาน)

กิจกรรม/งาน	รายละเอียดการปฏิบัติ	ผู้รับผิดชอบ
การรายงานผลยืนยันการตรวจหาเชื้อไวรัสโคโรนา 2019	<p>1.1 บุคลากรรับทราบผลการตรวจยืนยันติดเชื่อไวรัสโคโรนา 2019 (COVID-19)</p> <ul style="list-style-type: none"> <li>- บุคลากร สถาบันพัฒนาสุขภาพระดับจังหวัด. ที่ทราบผลยืนยันติดเชื่อไวรัสโคโรนา 2019 (COVID-19) ให้แจ้งหัวหน้ารับทราบ</li> <li>- หัวหน้ากลุ่มงานรายงานต่อหัวหน้ากลุ่มงานพัฒนาองค์กรและขับเคลื่อนกำลังคน และประเมินสถานการณ์รายงานผู้อำนวยการและแจ้งกลุ่มไลน์ผู้บริหารรับทราบ</li> </ul> <p>1.2 กรณีที่เป็นกลุ่มสงสัยและผลตรวจเป็นผู้ป่วยยืนยันโรคติดเชื้อไวรัสโคโรนา 2019 (COVID-19) ให้คณะกรรมการบริหารความต่อเนื่องติดตามผลและรายงานผลต่อผู้บริหารทราบ</p>	หัวหน้ากลุ่มงาน
การพิจารณาสั่งการทีมงานความต่อเนื่องให้ปฏิบัติตามแผน	<ul style="list-style-type: none"> <li>- ผู้บัญชาการเหตุการณ์พิจารณาสั่งการคณะกรรมการบริหารความต่อเนื่องให้ปฏิบัติตามแผนเตรียมพร้อมการรองรับการระบาดของโรคติดเชื้อไวรัสโคโรนา 2019 (COVID-19) ของ สถาบันพัฒนาสุขภาพระดับจังหวัด. และประกาศมาตรการเร่งด่วนเพื่อลดความเสี่ยงในการแพร่กระจายเชื้อภายในหน่วยงาน</li> </ul>	คณะกรรมการบริหารความต่อเนื่อง สถาบันพัฒนาสุขภาพระดับจังหวัด
การปฏิบัติตามบทบาทหน้าที่ของคณะกรรมการบริหารความต่อเนื่อง	<ul style="list-style-type: none"> <li>- คณะกรรมการบริหารความต่อเนื่อง สอบสวนโรคเบื้องต้นและประเมินผู้สัมผัสเสี่ยงสูงภายใน สถาบันพัฒนาสุขภาพระดับจังหวัด. และแจ้งประสานกลุ่มงานอาคารฯ ขอสนับสนุนน้ำยาทำความสะอาด ฆ่าเชื้อภายในกลุ่มงานที่เกี่ยวข้อง</li> <li>- คณะกรรมการบริหารความต่อเนื่องประเมินบุคลากรที่เข้าเกณฑ์ผู้สัมผัสเสี่ยงสูง เพื่อเข้ารับการตรวจหาเชื้อและแนะนำแนวทางการปฏิบัติตนของบุคลากรภายในกลุ่มงาน และแนวทางการดำเนินการเฝ้าระวังของ สถาบันพัฒนาสุขภาพระดับจังหวัด.</li> <li>- คณะกรรมการบริหารความต่อเนื่องเสนอกลยุทธ์มาตรการเป้าหมายในการตอบโต้ภาวะฉุกเฉินแก่ผู้บัญชาการ</li> </ul>	คณะกรรมการบริหารความต่อเนื่อง สถาบันพัฒนาสุขภาพระดับจังหวัด

## ขั้นตอนการสอบสวนโรคและการดูแลบุคลากร สสม.



เกณฑ์การพิจารณาและแนวทางการปฏิบัติงานตามระดับความเสี่ยง  
การระบาดโรคติดเชื้อไวรัสโคโรนา 2019 ของสถาบันพัฒนาสุขภาพเขตเมือง

จากสถานการณ์การติดเชื้อไวรัสโคโรนา 2019 (COVID-19) ซึ่งพิจารณาระดับความเสี่ยงในพื้นที่ของสถาบันพัฒนาสุขภาพเขตเมือง โดยพิจารณาจากจำนวนบุคลากรภายในกลุ่มที่ไม่สามารถปฏิบัติงานได้อันเนื่องมาจาก เป็นผู้ป่วยยืนยันติดเชื้อ, ผู้สัมผัสเสี่ยงสูง และไปปฏิบัติงานตอบโต้ภาวะฉุกเฉินของสถาบันพัฒนาสุขภาพเขตเมือง ได้เป็น 3 ระดับ ได้แก่ พื้นที่ความเสี่ยงต่ำ (สีเขียว), พื้นที่ความเสี่ยงปานกลาง (สีเหลือง) และพื้นที่ความเสี่ยงสูง (สีแดง) โดยวิเคราะห์งานที่สำคัญจำเป็นของแต่ละกลุ่มและแนวทางการปฏิบัติงานของกลุ่มเมื่ออยู่ในความเสี่ยงระดับต่างๆ เพื่อที่จะปฏิบัติงานได้อย่างต่อเนื่อง ดังนี้

<b>พื้นที่ความเสี่ยงต่ำ</b> (สีเขียว)	<b>พื้นที่ความเสี่ยงปานกลาง</b> (สีเหลือง)	<b>พื้นที่ความเสี่ยงสูง</b> (สีแดง)
จำนวนบุคลากรภายในกลุ่มที่ ไม่สามารถปฏิบัติงานได้ ร้อยละ 0 – 10 (20 คนขึ้นไป)	จำนวนบุคลากรภายในกลุ่มที่ ไม่สามารถปฏิบัติงานได้ ร้อยละ 11-50	จำนวนบุคลากรภายในกลุ่มที่ ไม่สามารถปฏิบัติงานได้ มากกว่าร้อยละ 50

**พื้นที่ความเสี่ยงต่ำ (สีเขียว)** เน้นการกระตุ้นให้บุคลากรตระหนักถึงภัยจากการระบาดของโรคติดเชื้อไวรัสโคโรนา 2019 (COVID-19) และจัดทำมาตรการเฝ้าระวัง ป้องกันการแพร่กระจายเชื้อไวรัสโคโรนา 2019 (COVID-19) ในที่ทำงาน รวมถึงวางแผนเตรียมการรับมือกับการระบาดที่อาจเกิดขึ้น และปฏิบัติตามแผนงานของกลุ่มสีเขียว

**พื้นที่ความเสี่ยงปานกลาง (สีเหลือง)** ลดงานที่ไม่จำเป็น และปฏิบัติตามแผนงานของกลุ่มสีเหลือง

**พื้นที่ความเสี่ยงสูง(สีแดง)** ให้แต่ละกลุ่มปฏิบัติเฉพาะงานหลักเท่าที่จำเป็นของแต่ละกลุ่ม และปฏิบัติตามแผนงานของกลุ่มสีแดง

● การแบ่งประเภทงาน จัดสรรทรัพยากร และปรับเปลี่ยนกระบวนการทำงาน วิเคราะห์งานจากความสำคัญ/ความจำเป็นเร่งด่วนของงานที่ต้องมาปฏิบัติงาน ในกรณีเกิดโรคระบาดของโรคติดเชื้อไวรัสโคโรนา 2019 (COVID-19) ของสถาบันพัฒนาสุขภาพเขตเมือง โดยแบ่งงานเป็น 3 ระดับ ดังนี้

**ระดับที่ 1** งานที่จำเป็นไม่สามารถหยุดได้และไม่สามารถปฏิบัติจากที่บ้านได้ เช่น งานลงรับสารบรรณอิเล็กทรอนิกส์งานเงินเดือน งานตัวชี้วัดฯ การประเมินผลการปฏิบัติราชการ การขับเคลื่อนแผนปฏิรูปด้านสาธารณสุข การติดตามผลการใช้จ่ายงบประมาณ ฯลฯ

**ระดับที่ 2** งานที่สามารถเลื่อน/ชะลอได้ และเป็นงานที่ไม่ควรหยุดชะงักเป็นเวลานาน หรือเป็นงานที่สามารถมาปฏิบัติงานที่หน่วยงานได้เป็นครั้งคราวเท่าที่จำเป็น เช่น งานธุรการ งานวิชาการ ฯลฯ

**ระดับที่ 3** งานที่สามารถหยุดได้งานที่ไม่จำเป็นเร่งด่วน ซึ่งสามารถชะลอ หรือระงับการดำเนินการ ได้ชั่วคราว งานที่สามารถปฏิบัติงานจากที่บ้านได้ (Work From Home) โดยใช้ระบบงานพื้นฐาน เช่น การใช้อินเทอร์เน็ต หรือ งานจัดฝึกอบรมให้ความรู้ ฯลฯ

#### ขั้นตอนการปฏิบัติงานระยะฟื้นฟู

หลังจากพบผู้ติดเชื้อ และผู้สัมผัสเสี่ยงสูง ให้ทำการกักตัวจนครบ 10-14 วัน แล้วให้กลับมาทำงานที่สำนักงานได้ตามปกติ แต่จะต้องปฏิบัติตามมาตรการ DMHTTA อย่างเคร่งครัด

- ให้บุคลากรคอยสังเกตอาการของตนเองอยู่เสมอหากมีอาการคล้ายโรคติดเชื้อไวรัสโคโรนา 2019 (COVID-19) ให้ปฏิบัติงาน work from home

- การทำความสะอาดภายในกลุ่มงาน บุคลากรควรเช็ดโต๊ะทำงานอย่างสม่ำเสมอ

- จัดทำสรุปบทเรียน เพื่อประโยชน์ในการบริหารจัดการในอนาคต

- การปฏิบัติตัวสำหรับผู้ป่วยโรคติดเชื้อไวรัสโคโรนา 2019 (COVID-19) หลังจากหายป่วยแล้ว

• กรณีกักตัวที่บ้านหรือสถานที่รัฐจัดให้ 7-10 วัน ให้กักตัวต่อที่บ้านจนครบ 10-14 วัน

• กรณีกักตัวที่บ้านหรือสถานที่รัฐจัดให้จนครบ 10-14 วัน สามารถมาปฏิบัติงานได้ตามปกติ

แต่ให้ปฏิบัติตัวตามหลัก DMHTTA

## การฝึกซ้อมแผน

ในปี 2564 ประเทศไทยมีการระบาดของโรคติดเชื้อไวรัสโคโรนา 2019 (COVID-19) มีจำนวนผู้ป่วยและผู้เสียชีวิตเพิ่มขึ้นอย่างต่อเนื่อง และมีการระบาดของโรคไปทั่วทุกภาคของประเทศ ซึ่งการติดเชื้อไวรัสโคโรนา 2019(COVID-19) สามารถติดต่อได้จากคนสู่คน โดยสามารถรับเชื้อเข้าผ่านทางสารคัดหลั่งที่ออกมาจากตัวของผู้ป่วย หากได้รับเชื้อเข้าสู่ร่างกายจะมีระยะฟักตัวของโรคประมาณ 14 วันและสามารถแพร่กระจายเชื้อไปได้อย่างรวดเร็ว ทำให้การปฏิบัติงานของบุคลากรสถาบันพัฒนาสุขภาพระดับจังหวัดหยุดชะงักลงเป็นเวลานานอย่างน้อย 10-14 วัน

สถาบันพัฒนาสุขภาพระดับจังหวัด จึงจัดทำแผนเตรียมพร้อมรองรับการระบาดของโรคติดเชื้อไวรัสโคโรนา 2019 (COVID-19) และมีการฝึกซ้อมแผนเป็นการเตรียมความพร้อมของหน่วยงานเพื่อตอบโต้ในภาวะฉุกเฉิน ของสถาบันพัฒนาสุขภาพระดับจังหวัด. โดยมีการทบทวนและวางแผนฝึกซ้อมแผนอย่างน้อยปีละ 1 ครั้ง เพื่อให้บุคลากรสถาบันพัฒนาสุขภาพระดับจังหวัด.ทราบถึงกระบวนการและหน้าที่ของทีมงานความต่อเนื่อง รวมถึงการปฏิบัติตนเมื่อเกิดการระบาดของโรคติดเชื้อไวรัสโคโรนา 2019 (COVID-19) และสามารถดำเนินงานตามภารกิจต่างๆของหน่วยงานได้อย่างต่อเนื่อง



Scenario ประกอบการประชุมฝึกซ้อมแผนตอบโต้ภาวะฉุกเฉิน  
กรณีโรคติดเชื้อไวรัสโคโรนา 2019 (COVID-19)  
เหตุการณ์จำลองพบบุคลากรสถาบันพัฒนาสุขภาพระเทศเมือง  
ป่วยด้วยโรคติดเชื้อไวรัสโคโรนา 2019 (COVID-19)

วันที่	ทีม/ ผู้เกี่ยวข้อง	บท (script)
จ. 5 – 8 ก.ค. 65	บุคลากร 2 คน ของ สถาบัน พัฒนาสุขภาพ เขตเมือง.	เดินทางมาทำงานพร้อมเพื่อนทุกวัน ณ จ. กรุงเทพมหานคร
9 ก.ค. 65	บุคลากร 2 คน ของ สถาบัน พัฒนาสุขภาพ เขตเมือง.	เดินทางกลับบ้านไปหาครอบครัวที่ ตลาดสะพานใหม่ บางเขน กรุงเทพมหานคร เพื่อซื้อของกินที่ตลาด อยู่นาน มากกว่า 30 นาที
12 ก.ค. 65 เวลา 08.30 น.	บุคลากร 2 คน ของ สถาบัน พัฒนาสุขภาพ เขตเมือง.	เดินทางมาทำงาน และเข้าร่วมการประชุมฯ ณ ห้องประชุมของ สถาบัน พัฒนาสุขภาพเขตเมือง.
13 ก.ค. 65 เวลา 08.30 น.	บุคลากร 2 คน ของ สถาบัน พัฒนาสุขภาพ เขตเมือง.	เดินทางมาทำงานปกติ โดยรถส่วนตัว เมื่อวัดอุณหภูมิใช้ก่อนขึ้นตึกพบว่า มีอาการไข้สูง ร่วมกับอาการไอ น้ำมูกและเจ็บคอ จึงได้แจ้งให้หัวหน้ากลุ่ม ทราบ แล้วเดินทางไปตรวจที่คลินิก ARI
13 ก.ค. 65 เวลา 09.00 น.	หัวหน้ากลุ่ม	แจ้งในไลน์ ว่ามีบุคลากรในกลุ่มมีอาการเข้าเกณฑ์ PUI โรคติดเชื้อไวรัสโค โรนาสายพันธุ์ใหม่ 2019 อยู่ระหว่างรอผลตรวจทางห้องปฏิบัติการ

วันที่	ทีม/ ผู้เกี่ยวข้อง	บท (script)
13 ก.ค. 65 เวลา 15.00 น	คณะทำงาน บริหารความ ต่อเนื่อง สถาบัน พัฒนาสุขภาพ เขตเมือง	<p>เบื้องต้นคณะทำงานบริหารความต่อเนื่อง สอบสวนโรคเบื้องต้น และ โทรแจ้งประสานกลุ่มงานพัฒนาองค์กรและขับเคลื่อนกำลังคน ให้มา ดำเนินการสอบสวนโรคและวิเคราะห์ประเมินความเสี่ยง บุคลากร</p> <p>ทั้ง 2 ท่าน ณ ห้องประชุมสถาบันพัฒนาสุขภาพเขตเมือง. พบว่า อาการแสดงเข้าเกณฑ์ PUI คือ มีอาการไข้สูง 37.5 องศาพร้อมกับอาการไอ น้ำมูก และเจ็บคอ แต่บุคลากร</p> <ul style="list-style-type: none"> <li>• ท่านที่ 1 มีผลยืนยันว่าป่วยเป็นโรคติดเชื้อไวรัสโคโรนาสายพันธุ์ ใหม่ 2019 (Detected)</li> <li>• ท่านที่ 2 มีผลพบว่าเป็นเพียงไข้ธรรมดา (Not Detected)</li> </ul> <p>รวมถึงแจ้งให้บุคลากรในกลุ่มผู้สัมผัสใกล้ชิดที่มีความเสี่ยงต่อการรับ เชื้อสูง (High risk close contact) และ ผู้เข้าร่วมประชุมฯ ซึ่งเป็นผู้สัมผัส ผู้ป่วย มีการพูดคุยกับผู้ติดเชื้อ มากกว่า 10 ราย ผู้ติดเชื้อในระยะใกล้กว่า 1 เมตร นานกว่า 5 นาที และได้ทานอาหารร่วมกัน โดยขอให้แยกกักตัว เพื่อสังเกตอาการและปฏิบัติงานอยู่ที่บ้านเป็นเวลา 14 วันจึงขอแจ้ง เหตุการณ์ดังกล่าวให้ ผอ. ในฐานะประธานคณะทำงานบริหารความ ต่อเนื่องทราบ และขอให้ ผอ.พิจารณาประกาศเรียกใช้แผน BCP หรือ ประกาศมาตรการต่างๆ ต่อไป</p>
14 ก.ค. 65	ประธาน คณะทำงาน บริหารความ ต่อเนื่อง	<p>ตามที่ได้รับแจ้งจากคณะทำงานบริหารความต่อเนื่อง ว่ามีบุคลากร สถาบันพัฒนาสุขภาพเขตเมืองเดินทางไปยังสถานที่เสี่ยง ตลาดสะพาน ใหม่อาการแสดงเข้าเกณฑ์ PUI จึงไปตรวจผลที่คลินิก ARI ผลตรวจยืนยัน ว่าบุคลากร 1 ใน 2 ท่าน ป่วยเป็นโรคติดเชื้อไวรัสโคโรนาสายพันธุ์ใหม่ 2019 ขอดำเนินการ ดังนี้</p> <ul style="list-style-type: none"> <li>- ขอประกาศใช้แผน BCP โดยขอให้บุคลากรปฏิบัติตามนโยบาย กรม อนามัย พร้อมปฏิบัติตามประกาศการปฏิบัติงานนอกเวลาและปฏิบัติงาน เหลื่อมเวลา ภายใต้มาตรการป้องกันการระบาดของโรคติดเชื้อไวรัสโคโร นา 2019 (COVID-19)</li> <li>- มอบหมายให้คณะทำงานบริหารความต่อเนื่อง แจ้งหัวหน้าทีมอื่นๆ ทราบ เพื่อให้หัวหน้าทีมแจ้งบุคลากรในทีมทราบการประกาศเรียกใช้แผน BCP และขออนัดประชุมหัวหน้าทีมในวันที่ 15 ก.ค.65 เพื่อดำเนินการขั้นตอน ปฏิบัติงานต่อไป</li> </ul>
	คณะทำงาน และเลขานุการ	ประชุมแผนตอบโต้ภาวะฉุกเฉิน กรณีโรคติดเชื้อไวรัสโคโรนา 2019 (COVID-19) ของ สถาบันพัฒนาสุขภาพเขตเมือง

วันที่	ทีม/ ผู้เกี่ยวข้อง	บท (script)
	ประธาน	ประธานเปิดประชุม
	คณะทำงาน	<p>จากการที่มีบุคลากรป่วยด้วยโรคติดเชื้อไวรัสโคโรนาสายพันธุ์ใหม่ 2019 จำนวน 1 ท่าน ได้ดำเนินการสอบสวนตามแบบสอบสวนผู้ป่วยโรคติดเชื้อไวรัสโคโรนา 2019 นอกจากนี้พบว่าผู้สัมผัสใกล้ชิดเป็นบุคลากรในกลุ่ม จำนวน 10 คน เครือข่ายที่เข้าร่วมประชุมฯ เมื่อวันที่ 12 ก.ค.65 จำนวน 5 คน เป็นบุคลากรของ สถาบันพัฒนาสุขภาพเขตเมือง. ซึ่งเป็นบุคลากรที่มีความเสี่ยงสูงให้ดำเนินการกรอกข้อมูลตามแบบสรุปผลคัดกรองผู้สัมผัสของผู้ป่วยเข้าข่ายโรคปอดอักเสบจากเชื้อไวรัสโคโรนาสายพันธุ์ใหม่ 2019</p> <ul style="list-style-type: none"> <li>- สสำรวจความเสี่ยงของบุคลากรอยู่เสมอ โดยตรวจสอบเช็คเกณฑ์การประเมินต่างๆ และอัปเดตข้อมูลให้เป็นปัจจุบันตามประกาศของกรมอนามัย กระทรวงสาธารณสุข</li> <li>- เผื่อระวังและติดตามสถานการณ์ รวมถึงให้การสนับสนุนด้านวิชาการ</li> <li>- ประสานข้อมูลและปฏิบัติงานคู่ขนานกับผู้มีความเชี่ยวชาญเฉพาะด้าน</li> </ul>
	คณะทำงาน บริหารความ ต่อเนื่อง	<p>จากสถานการณ์ที่เกิดขึ้นควรมีมาตรการ ดังนี้</p> <ul style="list-style-type: none"> <li>- กรณีที่พบบุคลากรยืนยันติดเชื้อโรคติดเชื้อไวรัสโคโรนา 2019 (COVID-19) ให้บุคลากรหยุดงานทันที แยกตัวเองที่โรงพยาบาลหรือที่บ้าน (กรณีไม่มีอาการหรือแสดงอาการน้อยมาก) ตามที่แพทย์ให้คำแนะนำ</li> <li>- ผู้สัมผัสใกล้ชิดผู้ป่วยต้องให้ทำงานที่บ้าน และกักกันตนเอง ณ ที่พักอาศัยเพื่อสังเกตอาการเป็นเวลา 10-14 วันหลีกเลี่ยงการพบปะและกิจกรรมทางสังคมหลังจากใกล้ชิดผู้ป่วยครั้งสุดท้าย</li> <li>- ให้บุคลากรทุกคนปฏิบัติตามหลัก DMHTTA ได้แก่ สวมหน้ากากอนามัยมาทำงาน หมั่นล้างมือบ่อยด้วยเจลแอลกอฮอล์ หรือน้ำสบู่เป็นเวลา 20 วินาที หลีกเลี่ยง การสัมผัสตา จมูก และปาก รวมถึง หลีกเลี่ยงการสัมผัสระหว่างบุคคล อย่างเคร่งครัด</li> <li>- ไม่ใช้สิ่งของร่วมกับผู้อื่น เช่น แก้วน้ำ ภาชนะใส่และรับประทาน อาหาร ผ้าเช็ดมือ</li> <li>- ทำความสะอาด และฆ่าเชื้อพื้นผิวต่างๆ เช่น ลูกบิดประตูราวบันไดตามคำแนะนำกรณีพบผู้ป่วยโรคติดเชื้อไวรัสโคโรนา 2019 สำหรับสถานประกอบการสถานที่ทำงาน</li> </ul>

วันที่	ทีม/ ผู้เกี่ยวข้อง	บท (script)
<p>คณะกรรมการ บริหารความ ต่อเนื่อง</p>	<p>คณะกรรมการ บริหารความ ต่อเนื่อง</p>	<ul style="list-style-type: none"> <li>- สื่อสารความเสี่ยงการป้องกันตนเองจากโรคติดเชื้อไวรัสโคโรนา 2019 (COVID-19) ผ่านช่องทางต่างๆรวมทั้งผลิตสื่อ เพื่อเผยแพร่ด้วยรูปแบบและภาษาที่เหมาะสม และเข้าใจง่าย</li> <li>- จัดทำข้อมูลข่าวสาร ประเด็นข่าว ประเด็นสารที่ถูกต้องแม่นยำและครบถ้วน</li> <li>- เตรียมความพร้อมในการให้ข้อมูล เพื่อตอบข้อซักถามและชี้แจงข้อเท็จจริงกับหน่วยงานที่เกี่ยวข้อง</li> </ul>
<p>คณะกรรมการ และเลขานุการ และ ผู้ช่วยเลขานุการ</p>	<p>คณะกรรมการ และเลขานุการ และ ผู้ช่วยเลขานุการ</p>	<p>ให้การสนับสนุนงานด้านบริหารจัดการ และอำนวยความสะดวกในทุกๆ ด้าน ดังนี้</p> <ul style="list-style-type: none"> <li>- ติดต่อประสานงานกับหน่วยงานต่างๆ ที่เกี่ยวข้องทั้งภายในและภายนอก สถาบันพัฒนาสุขภาพะเขตเมือง.</li> <li>- จัดให้มีการทำความสะอาดอุปกรณ์ และบริเวณที่มีผู้สัมผัสปริมาณมากอย่างสม่ำเสมอ เช่น โต๊ะทำงานโต๊ะประชุม คอมพิวเตอร์อุปกรณ์ต่างๆที่ใช้ในการทำงานที่จับประตูห้องน้ำ ด้วยน้ำยาฟอกขาวความเข้มข้น 6% ผสมน้ำสะอาด (โดยใช้น้ำยา 1 ส่วนต่อน้ำ 99 ส่วน) หรือ 70% แอลกอฮอล์</li> <li>- จัดหาเจลแอลกอฮอล์สำหรับล้างมือให้ทุกกลุ่ม</li> <li>- จัดหา 70% แอลกอฮอล์สำหรับเช็ดโต๊ะให้กับทุกกลุ่ม</li> <li>- จัดหาหน้ากากอนามัยสำหรับบุคลากรทุกคน</li> <li>- จัดทำแผนกำลังคนเข้าทำงานตอบโต้ภาวะฉุกเฉินตามที่ประธานคณะกรรมการบริหารความต่อเนื่องกำหนด</li> </ul>