



กรมอนามัย  
สถาบันพัฒนาสุขภาวะเขตเมือง



# ความรู้ด้านสุขภาพ Health Literacy ( HL )

โดย

นายแพทย์เกษม เวชสุทธานนท์

ผู้อำนวยการสถาบันพัฒนาสุขภาวะเขตเมือง กรมอนามัย

กรมอนามัยส่งเสริมให้คนไทยสุขภาพดี

จัดทำโดย : สถาบันพัฒนาสุขภาวะเขตเมือง <http://mwi.anamai.moph.go.th>

# ประเด็นปฏิรูปด้านสาธารณสุข

1. ความเป็นเอกภาพของระบบสุขภาพ
2. ระบบเทคโนโลยีสารสนเทศด้านสุขภาพ
3. ระบบบริการปฐมภูมิ
4. **ความรอบรู้ด้านสุขภาพ**
5. ความยั่งยืนและเพียงพอด้านการเงินการคลังสุขภาพ
6. กำลังคนสุขภาพ
7. การแพทย์แผนไทยและสมุนไพรไทยเพื่อเศรษฐกิจ
8. ระบบการแพทย์ฉุกเฉิน
9. การส่งเสริมสุขภาพ การป้องกันโรค
10. การคุ้มครองผู้บริโภคด้านสุขภาพ

ที่มา ประชุมเชิงปฏิบัติการเพื่อปฏิรูปกลไกการดำเนินงานของกระทรวงสาธารณสุข ปีงบประมาณ 2561  
โดย นพ.เสรี ตู้จินดา ประธานกรรมการปฏิรูปประเทศด้านสาธารณสุข



กรมอนามัย  
สถาบันพัฒนาสุขภาพระดับชาติ

ประชาชนจะอายุยืนยาวพร้อมสุขภาพยอดเยี่ยม

ต้องมี ความรอบรู้ด้านสุขภาพสามารถจัดการสุขภาพ

ได้ด้วยตนเอง (Self Management) และอยู่ในสังคมรอบรู้ (Literate Society)

ปัจจัยสำคัญที่ส่งผลให้ประชาชนเกิดพฤติกรรมสุขภาพที่เหมาะสมอย่างยั่งยืนคือ

## ความรู้ด้านสุขภาพ (Health Literacy)

หมายถึงกระบวนการทางปัญญาและทักษะทางสังคมที่ก่อเกิดแรงจูงใจและความ

สามารถของปัจเจกบุคคลที่จะเข้าถึงเข้าใจ และใช้ข้อมูลข่าวสารเพื่อนำไปสู่

การตัดสินใจที่เหมาะสม นำไปสู่สุขภาพะที่ดีผลลัพธ์คือ เกิดการตัดสินใจ

ด้านสุขภาพที่ดีขึ้นลดพฤติกรรมเสี่ยงด้านสุขภาพ เพิ่มพลังอำนาจ

ด้านสุขภาพของแต่ละบุคคล (Empowerment) สถานะสุขภาพดีขึ้น

และลดค่าใช้จ่ายด้านสุขภาพ

นายแพทย์วชิระ เพ็งจันทร์  
อธิบดีกรมอนามัย

กรมอนามัยส่งเสริมให้คนไทยสุขภาพดี

 <http://mwi.anamai.moph.go.th>



# ระดับของ Health Literacy แบ่งเป็น 3 ระดับ

## Functional Health Literacy :

บ่งถึงความรู้และทักษะของคนในการเข้าถึงข้อมูล ทำความเข้าใจ และใช้ข้อมูลสุขภาพเพื่อดำรงชีวิตประจำวันพื้นฐาน

## Interactive Health Literacy :

การที่สามารถจัดการกับสถานการณ์ต่างๆ รอบตัวที่ประสบพบเจอและสามารถสื่อสารหรือมีปฏิสัมพันธ์กับคนอื่นได้

## Critical Health Literacy :

มีความสามารถในการวิเคราะห์สถานการณ์ปัญหาที่พบและเข้าใจปัจจัยแวดล้อมที่เกี่ยวข้อง จนสามารถวางแผนจัดการควบคุม ป้องกัน หรือแก้ไขปัญหานั้นๆ ได้



กรมอนามัย  
สถาบันพัฒนาสุขภาพระดับสูง

# กระบวนการเปลี่ยนแปลงภายในตัวบุคคล เพื่อให้เกิดการเรียนรู้



กรมอนามัยส่งเสริมให้คนไทยสุขภาพดี

<http://mwi.anamai.moph.go.th>



กรมอนามัย  
สถาบันพัฒนาสุขภาพภาคเหนือ

# องค์กรรอบรู้ด้านสุขภาพ

( Health Literate Organization )

**HLO**

Health Literate Organization

กรมอนามัยส่งเสริมให้คนไทยสุขภาพดี

 <http://mwi.anamai.moph.go.th>



## องค์กรรอบรู้ด้านสุขภาพ ( Health Literate Organization )

หมายถึง องค์กรที่มีนโยบาย พันธกิจ โครงสร้างการบริหารจัดการและการพัฒนาคุณภาพเรื่องการสื่อสารด้านสุขภาพ และการจัดการสิ่งแวดล้อมที่เอื้อต่อความรู้ด้านสุขภาพ รวมทั้งเครื่องมือ อุปกรณ์ ที่เอื้อให้ผู้รับบริการสามารถเข้าถึง เข้าใจ ข้อมูลสุขภาพและบริการขององค์กร ทำให้ตัดสินใจในการใช้บริการ และจัดการ ดูแลสุขภาพตนเองได้อย่างเหมาะสม

# เป้าหมายของการเป็น HLO

- การสร้างความตระหนักในความสำคัญของสุขภาพให้กับคนในหน่วยงานและผู้มารับบริการในหน่วยงาน
- การทำให้คนในหน่วยงานรอบรู้ว่า...
  1. วิธีการทำงานของตน หรือหน่วยงานของตน ส่งผลต่อสุขภาพตนเองในด้านใดบ้าง
  2. วิธีการทำงานของตน หรือหน่วยงานของตน ช่วยให้ผู้รับบริการ หรือสังคมโดยรวมมีสุขภาพดีอย่างไรบ้าง



# องค์กรรอบรู้ด้านสุขภาพ

## (Health Literate Organization : HLO)

คือ องค์กรที่ถือว่าความรอบรู้ด้านสุขภาพเป็นเรื่องของทุกคน โดยมีการจัดระบบและการบริการต่างๆ เพื่อช่วยให้คนในองค์กรและผู้รับบริการหรือกลุ่มเป้าหมายสามารถเข้าถึง เข้าใจ และตัดสินใจเลือกใช้ข้อมูล และบริการสุขภาพได้ตามต้องการและจำเป็นได้อย่างง่ายและเหมาะสม



มีนโยบายความรอบรู้สุขภาพ  
ขององค์กร



มีการสื่อสาร  
ที่ชัดเจนเข้าใจง่าย



มีสภาพแวดล้อม  
ที่เอื้อต่อการเรียนรู้



มีการพัฒนาสื่อและจัดทำ  
ที่เหมาะสมกับกลุ่มเป้าหมาย

## เป้าหมายของการเป็นองค์กรรอบรู้ด้านสุขภาพ

สร้างความตระหนักในความสำคัญของ “สุขภาพ”  
ให้กับคนในองค์กรและผู้รับบริการหรือกลุ่มเป้าหมายด้วยการทำให้รอบรู้ว่



วิธีการทำงานขององค์กร



ส่งผลต่อสุขภาพของตนเองในด้านใดบ้าง



ช่วยให้ผู้รับบริการหรือสังคมโดยรวม  
มีสุขภาพดีอย่างไรบ้าง

# องค์กรอบรู้ด้านสุขภาพ

## ผู้นำองค์กร



- สนับสนุน ส่งเสริม ส่งเสริมให้องค์กรเป็นองค์กรแห่งความรอบรู้สุขภาพ มีนโยบายและแผน ที่คำนึงถึงความรอบรู้ด้านสุขภาพในทุกกระบวนการ

## บุคลากรผู้ให้บริการ



- ได้รับการเสริมสร้างให้มีทักษะความรอบรู้ด้านสุขภาพ
- มีการสื่อสารที่ฟังง่าย โต้เถียงดี
- เปิดโอกาสให้ผู้รับบริการมีส่วนร่วมในกระบวนการ

## การสื่อสาร



- สื่อสารด้วยภาษาที่เข้าใจง่ายและใช้รูปภาพที่เหมาะสม
- ใช้สื่อตรงใจผู้รับบริการสามารถนำไปใช้ได้
- ผู้รับบริการมีส่วนร่วมในการออกแบบหรือตรวจสอบความเข้าใจในสื่อต่างๆ

## สิ่งแวดล้อม



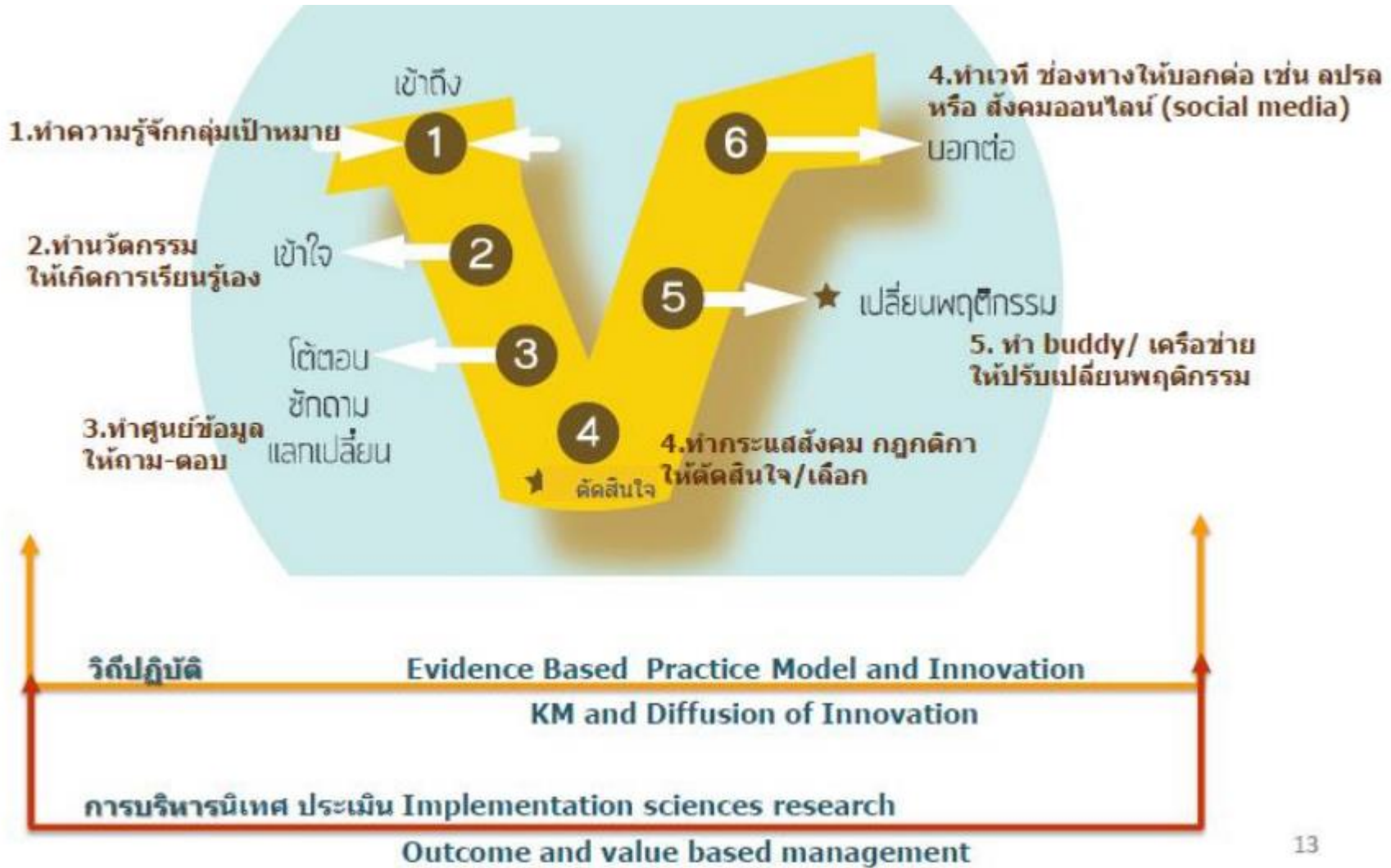
- มีสิ่งแวดล้อมที่เป็นมิตรกับสุขภาพ
- มีแผนที่ ป้ายสัญลักษณ์ป้ายบอกเส้นทางช่องทางการสื่อสารต่างๆ เพื่อให้ผู้รับบริการเข้าใจและใช้บริการได้
- มีบรรยากาศที่เปิดโอกาสให้โต้ตอบซักถามระหว่างบุคลากรและผู้รับบริการ



# องค์ประกอบหลักขององค์ความรู้ด้านสุขภาพ

1. ผู้นำและการนำองค์กร
2. วางแผนและประเมินผลผลิตในทุกผลลัพธ์
3. พัฒนาบุคลากร
4. การมีส่วนร่วมของกลุ่มเป้าหมาย
5. การตอบสนองความต้องการของผู้ใช้บริการ
6. การสื่อสารที่มีประสิทธิภาพและประสิทธิผล มุ่งเน้นไปที่ ประชากรกลุ่มเสี่ยง
7. การเข้าถึงข้อมูลและบริการ
8. การออกแบบสื่อที่ง่ายต่อการเข้าถึงและการทำความเข้าใจ
9. การมุ่งเน้นกลุ่มเสี่ยงสูงหรือกลุ่มที่เรียนรู้ได้ช้า มีข้อจำกัดของการเรียนรู้ หรือมีระดับความรู้ทางสุขภาพต่ำ
10. มีการสรุปผลการทำงาน ทั้งด้านการสื่อสารที่ชัดเจน ความครอบคลุม และด้านค่าใช้จ่ายในการสร้างสุขภาพ

# กรอบการพัฒนาการสื่อสารสุขภาพ





## ลักษณะขององค์กรรอบรู้ด้านสุขภาพ

1. ผู้นำร่วมขับเคลื่อน
2. ดำเนินถึงความรอบรู้ด้านสุขภาพในทุกกระบวนการทำงาน
3. เสริมสร้างศักยภาพเจ้าหน้าที่ให้มีทักษะความรู้ด้านสุขภาพ
4. ดึงผู้รับบริการหรือกลุ่มเป้าหมายเข้าร่วมในกระบวนการทำงาน
5. ตอบสนองทุกข้อจำกัดและความจำเป็นของผู้รับบริการหรือกลุ่มเป้าหมาย

## ลักษณะขององค์กรรอบรู้ด้านสุขภาพ (ต่อ)

6. ยกระดับการเข้าถึงที่ง่ายและสะดวก
7. เลือกลสื่อสารข้อมูลให้ตรงกับความต้องการและสอบถามความเข้าใจทุกครั้งที่มีโอกาส
8. ออกแบบสื่อและสิ่งพิมพ์ที่ง่ายต่อการนำไปใช้ประโยชน์ของผู้รับบริการหรือกลุ่มเป้าหมาย
9. คำนึงถึงกลุ่มประชากรที่เข้าไม่ถึง ไม่เข้าใจ ไม่กล้าที่จะซักถามและตัดสินใจไม่ถูก
10. อธิบายสิ่งที่การบริการสามารถครอบคลุมได้และค่าใช้จ่ายในการรับบริการ



# แบบประเมินองค์กรรอบรู้ด้านสุขภาพ

องค์ประกอบขององค์กรรอบรู้ด้านสุขภาพ	สถานะปัจจุบัน (✓)			หมายเหตุ/แผนการพัฒนาในอนาคต (เช่น ผู้รับผิดชอบ ช่วงเวลา ฯลฯ)
	มี	ไม่มี	ไม่ชัดเจน	
1. ผู้บริหารองค์กรกำหนดนโยบาย พันธกิจ โครงสร้าง และแผนปฏิบัติการขององค์กร ให้บุคลากรขององค์กรสร้างความรอบรู้ด้านสุขภาพให้กับผู้รับบริการ/ผู้ที่มีส่วนได้เสีย				
2. องค์กรบูรณาการเรื่องความรอบรู้ด้านสุขภาพ ในการวางแผน ประเมินผล และพัฒนา เพื่อให้เป็นองค์กรคุณภาพ				
3. บุคลากรขององค์กรได้รับการพัฒนาวิธีการทำงาน ตามแนวคิดการสร้างความรอบรู้ด้านสุขภาพ				
4. บุคลากรที่ได้รับการพัฒนาด้านความรอบรู้ด้านสุขภาพแล้ว สามารถกำกับ ติดตาม เฝ้าระวัง เพื่อยกระดับความรอบรู้ด้านสุขภาพของตนเอง และกลุ่มเป้าหมายที่ตนเองรับผิดชอบได้				



## แบบประเมินองค์การรอบรู้ด้านสุขภาพ (ต่อ)

องค์ประกอบขององค์การรอบรู้ด้านสุขภาพ	สถานะปัจจุบัน (✓)			หมายเหตุ/แผนการพัฒนาในอนาคต (เช่น ผู้รับผิดชอบ ช่วงเวลา ฯลฯ)
	มี	ไม่มี	ไม่ชัดเจน	
5. ข้อมูลสุขภาพขององค์กรมีความหลากหลาย สามารถตอบสนองความต้องการและความสามารถในการรับรู้ของผู้รับบริการ/ผู้ที่มีส่วนได้เสีย				
6. องค์กรออกแบบและเผยแพร่ข้อมูลสุขภาพสู่สังคม โดยเน้นการเข้าถึงและเข้าใจได้ง่าย สามารถนำไปใช้ได้จริง				
7. องค์กรมีช่องทางให้ผู้รับบริการ/ผู้ที่มีส่วนได้เสีย เข้ามามีส่วนร่วมในการออกแบบและระบุช่องทางการสื่อสารข้อมูล ที่เข้าถึงกลุ่มเป้าหมาย เข้าใจได้ง่าย รวมถึงช่วยตัดสินใจ สามารถนำไปใช้และบอกต่อได้				



## แบบประเมินองค์การรอบรู้ด้านสุขภาพ (ต่อ)

องค์ประกอบขององค์การรอบรู้ด้านสุขภาพ	สถานะปัจจุบัน (✓)			หมายเหตุ/แผนการพัฒนาในอนาคต (เช่น ผู้รับผิดชอบ ช่วงเวลา ฯลฯ)
	มี	ไม่มี	ไม่ชัดเจน	
8. รูปแบบ วิธีการ และช่องทางที่ใช้ในการสื่อสารข้อมูลขององค์กร เอื้อให้ผู้รับบริการเข้าถึง เข้าใจได้ง่าย และนำข้อมูลไปใช้ได้จริง จนสามารถสื่อสาร บอกต่อประสบการณ์ ให้กับครอบครัว ชุมชน และสังคม ของตนเองต่อไปได้				
9. ประเด็นที่สื่อสารสู่ผู้รับบริการ เครือข่าย และ สังคมมีความถูกต้อง ชัดเจน ทันสมัย มีการเน้นย้ำ ภัยความเสี่ยงและสิทธิของผู้รับบริการ				
10. องค์กรมีระบบตรวจสอบและประเมินผลลัพธ์ของ การสื่อสารข้อมูลสุขภาพ ครอบคลุมในทุกกลุ่มวัย ในทุกหน่วยงานย่อยขององค์กร				

**ผลการดำเนินงาน สถาบันรอบรู้สุขภาพ**



- ✓ มีการประกาศนโยบายที่ชัดเจนในการดำเนินงานองค์กรรอบรู้สุขภาพ
- ✓ เปิดตัวโครงการ มอบนนโยบาย วันที่ 9 มีนาคม 2560
- ✓ มีระบบการกำกับ ติดตาม รายงานผลประจำเดือน

- ✓ Capacity Building
- ✓ การใช้ V Shape
- ✓ ให้บริการตาม Flow , Script ,KM
- ✓ การสื่อสาร ด้วยเทคนิค Teach back , Ask me 3
- ✓ หลักสูตรพัฒนาศักยภาพเจ้าหน้าที่

- ✓ Social Media approach
- ✓ การใช้ Line ในการส่งเสริมความรอบรู้สุขภาพและการติดตามผล
- ✓ พัฒนาสื่อ คลิปวีดีโอส่งเสริมความรอบรู้ในกลุ่มเป้าหมาย

- ✓ สื่อ ข้อมูล องค์กรความรู้ ของแต่ละคลินิก tailored key message \*อยู่ระหว่างดำเนินการ
- ✓ 66 key message(ภาพ) ในรูปแบบ Big Book
- ✓ ปรับปรุงแผนที่บริการ (You are here)
- ✓ ป้ายคลินิก(เป็นรูปภาพ)
- ✓ รพ.รอบรู้สุขภาพ



กรมอนามัย  
สถาบันพัฒนาสุขภาพระดับเขต

# กลุ่มงานพัฒนาสุขภาพสตรี เด็กปฐมวัย และครอบครัว

กรมอนามัยส่งเสริมให้คนไทยสุขภาพดี

 <http://mwi.anamai.moph.go.th>

# 1. ขยายเครือข่ายคลินิกชุมชนอบอุ่นรอบรู้ด้านสุขภาพ HLO

## Buiding Capacity

ประชุมปฏิบัติการพัฒนาสู่คลินิกชุมชนอบอุ่น HLO

30 ต.ค. – 1 พ.ย.62



ต้นแบบ HLO

คลินิกชุมชนอบอุ่น 12 แห่ง  
ศูนย์เด็กเล็ก 6 แห่ง



ภาคีเครือข่ายร่วมพัฒนาหลักสูตร HLและพัฒนาHLO  
ด้านอนามัยแม่และเด็ก



# 1. ขยายเครือข่ายคลินิกชุมชนอบอุ่นรอบรู้ด้านสุขภาพ HLO

## Regulation & Advocate

เดือน ธ.ค. 62 – ม.ค.63

เยี่ยมเสริมพลังพื้นที่ต้นแบบ

ผล  
ผลิต

ต้นแบบคลินิกชุมชนอบอุ่น/ศูนย์เด็กเล็ก  
ครอบคลุม 6 โซนในกทม.

ผล  
ลัพธ์

ขับเคลื่อนHLO/HL นำแผนสู่การปฏิบัติ 12 หลักสูตร



# 1. ขยายเครือข่ายคลินิกชุมชนอบอุ่นและศูนย์เด็กเล็กรอบรู้ด้านสุขภาพ HLO

## Regulation & Advocate

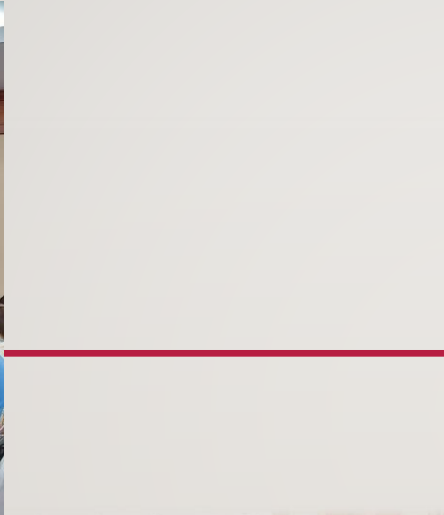
เดือน ก.พ. 63

### เยี่ยมเสริมพลังพื้นที่ต้นแบบ





# ขยายหลักสูตรสร้างความรอบรู้ด้านสุขภาพ ในคลินิกบริการแม่และเด็ก 17-19 ส.ค.63 ณ ศอ.6 ชลบุรี



# ขยายศูนย์เด็กเล็กรอบรู้ด้านสุขภาพ(Smart City) 16-17 พ.ย.63 จ.น่าน



# ขยายหลักสูตรสร้างความรอบรู้ด้านส่งเสริมพัฒนาการเด็กปฐมวัยในพยาบาล แผนกหลังคลอดเพื่อเชื่อมร้อยงานพัฒนาการเด็ก 26-27 พ.ย.63

ในรพ.สังกัดสำนักการแพทย์ รพ.สังกัดกรมการแพทย์ รพ.เอกชน รพ. 4 เหล่าทัพ



# **HEALTH LITERACY COMMUNITY BASED**

## **ลาดกระบัง**

# “เรียนรู้” บริบทเชิงบวก “ค้นหา” ทุมนมนุษย์และสังคม



**Message messenger**

**26 ส.ค. 2562**

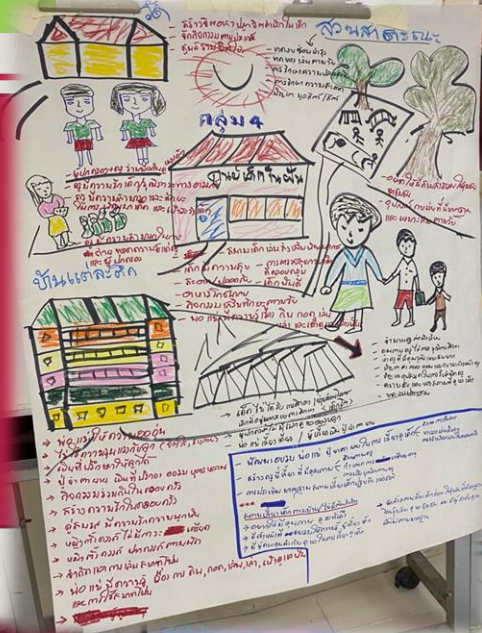
**เวทีประชาคมปรึกษาหารือโครงการ  
พัฒนากลไกบูรณาการไร้รอยต่องาน  
ส่งเสริมสุขภาวะแม่และเด็ก  
เขตลาดกระบัง(ลาดกระบังโมเดล)**



# "ค้นหา" ผู้รอบรู้ "กระตุ้น" การมีส่วนร่วม "ร่วมกัน" ตัดสินใจ

19-20 ธ.ค.62

ประชุมเชิงปฏิบัติการเพื่อ  
พัฒนารูปแบบการส่งเสริม  
สุขภาพแม่และเด็กบูรณาการ  
ไร้รอยต่อ(ลาดกระบัง)



Facilitator



# "จัดทำ" กลไกการขับเคลื่อน "ลงมือ" ทำแผนสู่การปฏิบัติ

17 ม.ค. 63  
เยี่ยมสำรวจบริบท  
เพื่อเชื่อมร้อยกลไกขับเคลื่อนและ  
วางแผนสู่การปฏิบัติ



## 2. พัฒนารูปแบบการส่งเสริมสุขภาพแม่และเด็กบูรณางานไว้รอยต่อ (ลาดกระบ้งโมเดล)

ชุมชนมีส่วนร่วม  
ตัดสินใจจะทำ  
อะไร(แผน)

ผลผลิต



1.ชุมชนหลังคาแดงมี  
แนวคิดพัฒนา  
ศูนย์เด็กเล็ก3เดือน-3ปี  
1 แห่ง

ผลลัพธ์

2.ยกระดับคุณภาพ  
มาตรฐานและสร้าง  
ความรอบรู้ด้านสุขภาพ  
ศูนย์เด็กเล็กในชุมชน  
8 แห่ง

Next step V Shape Producer



กรมอนามัย  
สถาบันพัฒนาสุขภาพระดับเมือง

# กลุ่มงานพัฒนาสุขภาพวัยเรียน วัยรุ่น และสถานศึกษา

กรมอนามัยส่งเสริมให้คนไทยสุขภาพดี

 <http://mwi.anamai.moph.go.th>



กรมอนามัย  
สถาบันพัฒนาสุขภาพระดับเมือง

# สรุปผลการดำเนินงาน หลักสูตร “มิติใหม่... โรงเรียนรอบรู้ด้านสุขภาพ”

กลุ่มงานพัฒนาสุขภาพะวัยเรียน วัยรุ่นและสถานศึกษา

กรมอนามัยส่งเสริมให้คนไทยสุขภาพดี

จัดทำโดย : สถาบันพัฒนาสุขภาพะเขตเมือง <http://mwi.anamai.moph.go.th>



## ขั้นตอนที่ ๑ : การหาความต้องการในการพัฒนาหลักสูตร



## ขั้นตอนที่ ๒ : กำหนดวัตถุประสงค์

- มีการจัดทำโครงการต้นแบบโรงเรียนรอบรู้ด้านสุขภาพ



## ขั้นตอนที่ ๓ : กำหนดเนื้อหาหลักสูตรโดยผ่านผู้เชี่ยวชาญ

- ประชุมเชิงปฏิบัติการพัฒนาหลักสูตรความฉลาดรอบรู้ด้านสุขภาพ (การจัดการและการสร้าง Intervention ในการสร้างความฉลาดรอบรู้ด้านสุขภาพ) วิทยาการโดย รศ.ดร.อังคินันท์ อินทรกำแหง
- ประชุมหารือการจัดทำหลักสูตร โดย ดร.ขวัญเมือง คำเก็ง
- ประชุมพัฒนาศักยภาพการเขียนหลักสูตร HLO โดย ผศ.ดร. สุธธิกร สุมาลี ผู้เชี่ยวชาญด้านหลักสูตรการเรียนการสอน การจัดการและประเมินผลการศึกษา มหาวิทยาลัยเกษตรศาสตร์





กรมอนามัย  
กรมอนามัย กระทรวงสาธารณสุข

## ขั้นตอนที่ ๔ : กำหนดเทคนิคการสอน

- ประชุมพัฒนาหลักสูตรโดยภาคีเครือข่าย
- ประชุมพัฒนาหลักสูตรโดย ดร.ขวัญเมือง คำเกิง
- ประชุมทีมเพื่อปรับรูปแบบหลักสูตรและเทคนิคการสอนในแต่ละกิจกรรม



## ขั้นตอนที่ ๕ : ประเมินแผนการสอน

- AAR ทบทวนหลังการประชุมเมื่อวันที่ ๒๕-๒๖ มิถุนายน ๒๕๖๓ ถอดบทเรียนการใช้หลักสูตรโรงเรียนรอบรู้ด้านสุขภาพในการประชุมเชิงปฏิบัติการพัฒนาศักยภาพครูในการเสริมสร้างความรอบรู้ด้านสุขภาพ พร้อมทั้งสื่อสารประชาสัมพันธ์ความรู้และมาตรการป้องกันโรคติดเชื้อไวรัสโคโรนา ๒๐๑๙ (COVID-๑๙)



## ขั้นตอนที่ ๖ : ทดลองหลักสูตร



การประชุมเชิงปฏิบัติการพัฒนาศักยภาพครูในการเสริมสร้างความรอบรู้ด้านสุขภาพ พร้อมทั้งสื่อสารประชาสัมพันธ์ความรู้และมาตรการการป้องกันโรคติดเชื้อไวรัสโคโรนา ๒๐๑๙ (COVID - ๑๙) ผ่านหลักสูตร “มิติใหม่...ความรอบรู้ด้านสุขภาพ” จัดขึ้นในวันที่ ๒๕ - ๒๖ มิ.ย.๖๓ ณ ทรัพย์เจริญกรีนแลนด์รีสอร์ท เขตหนองจอก



กรมอนามัย  
สถาบันพัฒนาสุขภาพอาเซียน

## ขั้นตอนที่ ๗ : ปรับปรุงหลักสูตร

มีการปรับปรุงหลักสูตรมิติใหม่ โรงเรียนรอบรู้ด้านสุขภาพ ๓ ครั้ง

ครั้งที่ ๑ : วันที่ ๒๑ กันยายน ๒๕๖๓

ครั้งที่ ๒ : วันที่ ๖ ตุลาคม ๒๕๖๓

ครั้งที่ ๓ : วันที่ ๑๓ พฤศจิกายน ๒๕๖๓

## ขั้นตอนที่ ๘ : ประเมินหลักสูตร

- สรุปรายการถ่ายทอดองค์ความรู้เรื่อง Health Literacy และ Health Literacy School ในการประชุมพัฒนาศักยภาพบุคลากรศูนย์อนามัยที่ ๔ สระบุรี และ ศูนย์อนามัยที่ ๖ ชลบุรี วันที่ ๑๗-๑๙ สิงหาคม ๒๕๖๓ ณ โรงแรมภูริมาศ บีท แอนด์สปา จังหวัดระยอง สรุปรายการรวมของหลักสูตร “มิติใหม่ โรงเรียนรอบรู้ด้านสุขภาพ” โดยมีการประเมินความพึงพอใจของผู้เรียน

## ขั้นตอนที่ ๙ : เสนอขอรับการรับรองหลักสูตร (กรณีหลักสูตรตามกฎหมาย ต้อง หลักสูตรเข้ารับการพิจารณาของ กกก. รับรองหลักสูตร)

## ขั้นตอนที่ ๑๐ : นำหลักสูตรไปใช้

- มีหลักสูตรมิติใหม่ โรงเรียนรอบรู้ด้านสุขภาพ ๑ หลักสูตร

- มีการนำหลักสูตรมิติใหม่ โรงเรียนรอบรู้ด้านสุขภาพ สู่การปฏิบัติ โดยมีการจัดประชุมเชิงปฏิบัติการพัฒนาศักยภาพบุคลากรครูในการขับเคลื่อนโรงเรียนรอบรู้ด้านสุขภาพ รุ่น ๑,๒ จะจัดขึ้นในวันที่ ๑๑-๑๔ มกราคม ๒๕๖๔





กรมอนามัย  
สถาบันพัฒนาสุขภาพระยอง

# กลุ่มงานพัฒนาสุขภาพะวัยทำงานและสถานที่ทำงาน

กรมอนามัยส่งเสริมให้คนไทยสุขภาพดี

 <http://mwi.anamai.moph.go.th>

# สถานประกอบการภาครัฐ

## สำนักงานเขตลาดพร้าว ยานนาวา คันนายาว

- ประกาศนโยบาย สำนักงานเขตลาดพร้าวไร้พุง โดย ผอ.สำนักงานเขต
- ประชุมพัฒนาศักยภาพแกนนำสุขภาพ
- เชื่อมเสริมพลัง
- แลกเปลี่ยนเรียนรู้





กรมอนามัย  
สถาบันพัฒนาสุขภาพระดับเมือง

# สำนักงานเขตยานนาวา



## กิจกรรมโครงการยานนาวาสดใสใส่ใจสุขภาพ

- ประกาศนโยบายโดย ผอ.เขต
- ให้ความรู้ผ่านการประชุม/เสียงตามสาย/บอร์ด
- ติดตามน้ำหนักทุก 1 เดือน
- ทีมนำเยี่ยมติดตามทุกฝ่าย
- จัดอาหารว่างเพื่อสุขภาพในการประชุม
- จัดกิจกรรมออกกำลังกาย เช่น แอโรบิก ฟุตบอล ฟุตซอล ชมรมวิ่ง
- สร้างสิ่งแวดล้อมให้มีกิจกรรมทางกายเพิ่มขึ้น เช่น รณรงค์ให้เดินขึ้นลงบันไดแทนการใช้ลิฟท์
- ผอ.เขต/ผู้ช่วยผอ.เขต/หัวหน้าฝ่ายทำเป็นตัวอย่าง



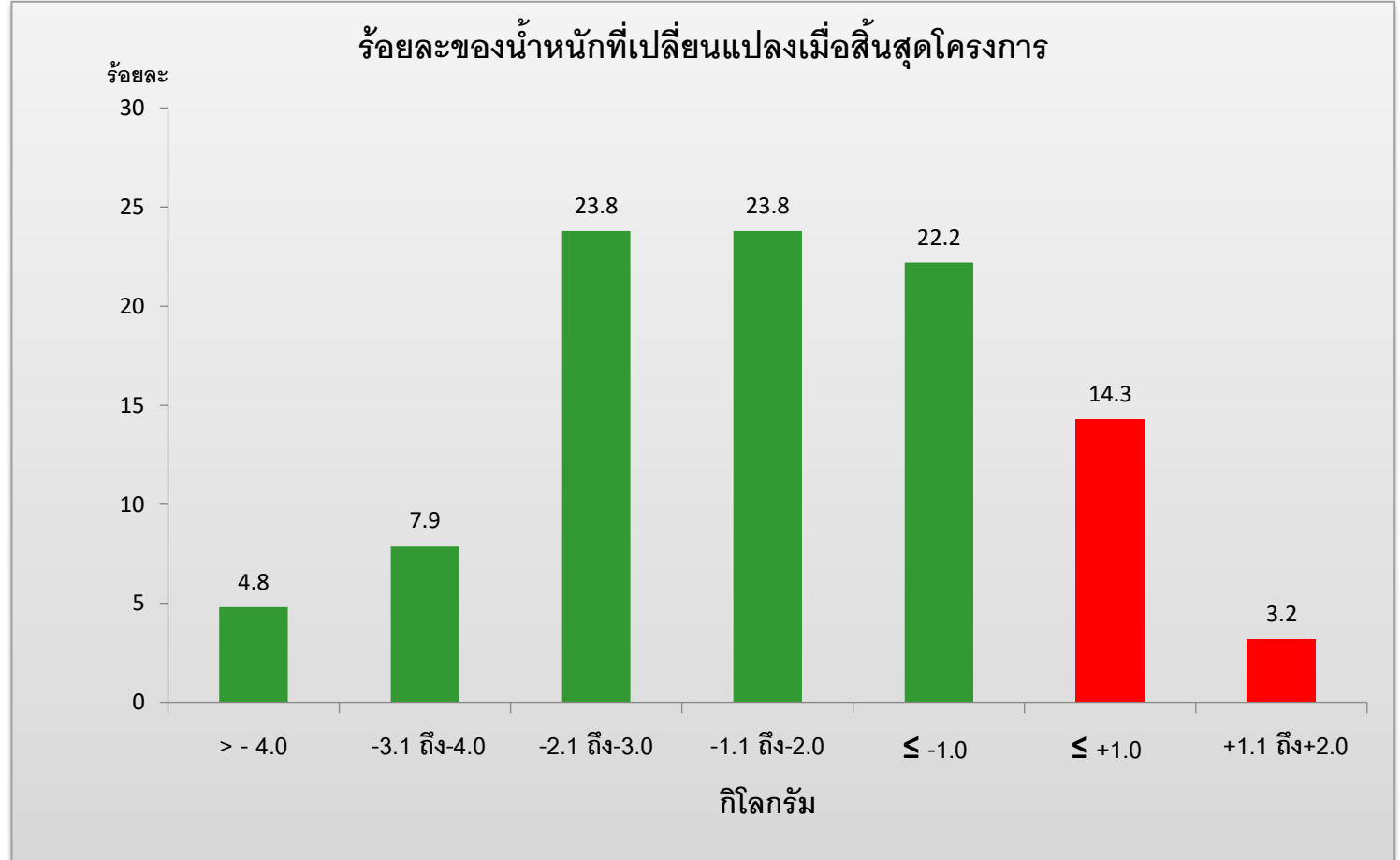
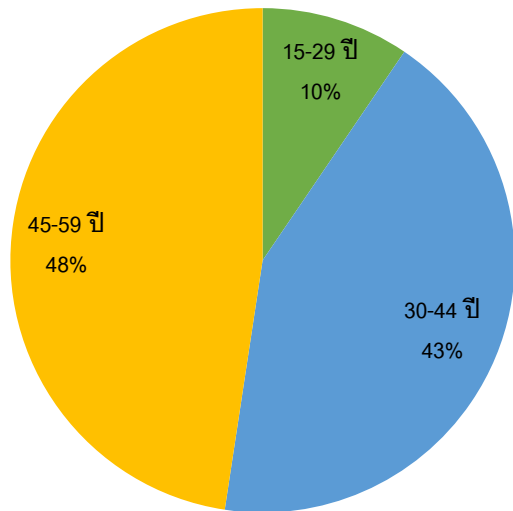
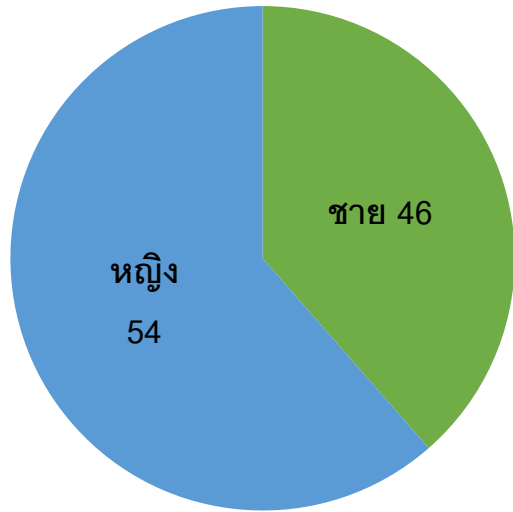
กรมอนามัยส่งเสริมให้คนไทยสุขภาพดี

<http://mwi.anamai.moph.go.th>



กรมอนามัย  
สถาบันพัฒนาสุขภาพระยอง

# ผลการดำเนินงาน



จำนวนผู้เข้าร่วมโครงการฯทั้งสิ้น 63 คน น้ำหนักลดลง 52 คน (ร้อยละ 82.5)

# สำนักงานเขตยานนาวา



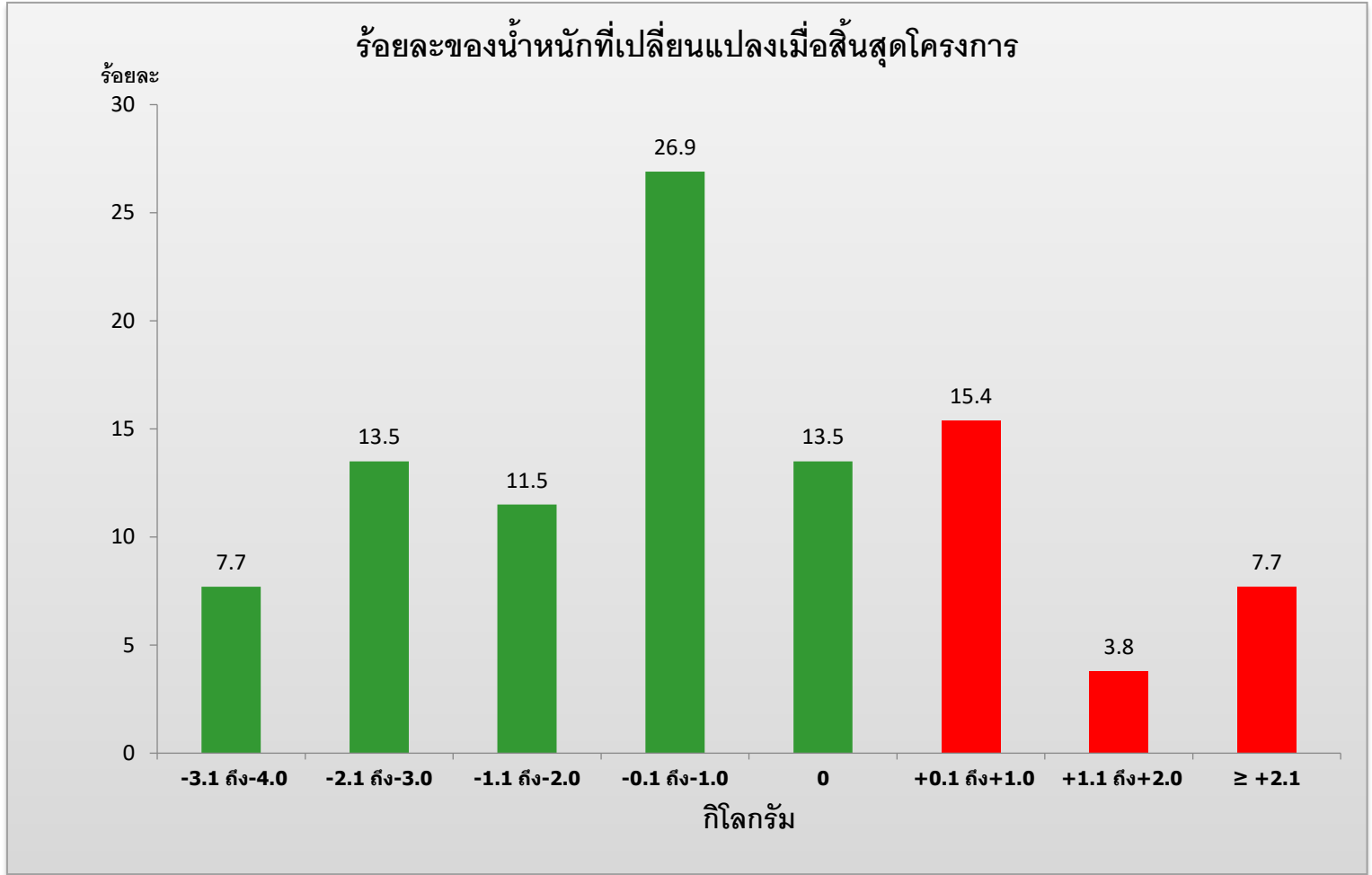
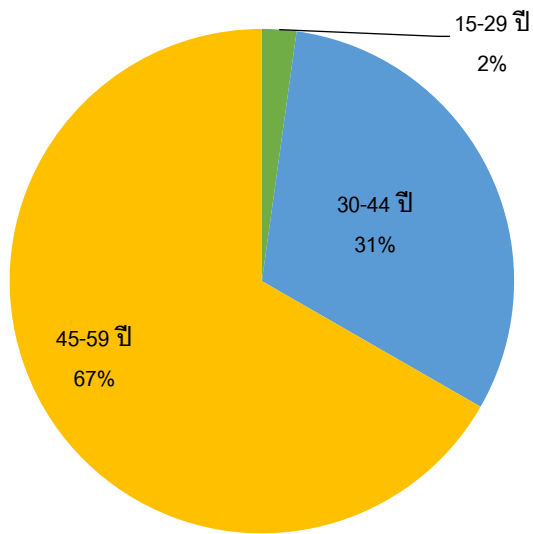
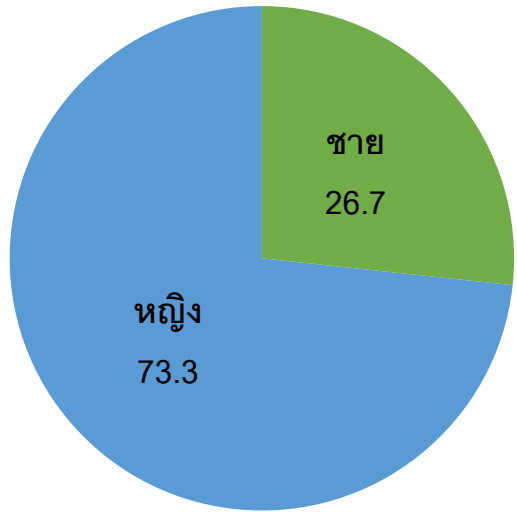
## กิจกรรม

- ประกาศนโยบายโดย ผอ.เขต
- ให้ความรู้ผ่านการประชุม/เสียงตามสาย/บอร์ด
- จัดมุมให้ประเมินตนเอง (ชั่งน้ำหนัก/วัดรอบเอว)
- เยี่ยมเสริมพลัง/ติดตามน้ำหนัก รอบเอวทุก 1 เดือน
- จัดอาหารว่างเพื่อสุขภาพในการประชุม
- จัดกิจกรรมออกกำลังกาย เช่น แอโรบิก พัฒนาห้องฟิตเนส
- สร้างสิ่งแวดล้อมให้มีกิจกรรมทางกายเพิ่มขึ้น เช่น รณรงค์ให้เดินขึ้นลงบันไดแทนการใช้ลิฟท์





# ผลการดำเนินงาน



จำนวนผู้เข้าร่วมโครงการฯทั้งสิ้น 52 คน น้ำหนักลดลง 31 คน (ร้อยละ 59.6)

# สถานประกอบการภาคเอกชน บริษัท มิลล์คอน สตีล จำกัด โรงแรมศิวาเทต บริษัทเหล็กแผ่นรีดเย็นไทย จำกัด

- ตรวจสอบสภาพเบื้องต้นและการประเมินตนเอง
- ประชุมพัฒนาศักยภาพกลุ่มปกติและกลุ่มเสี่ยง





กรมอนามัย  
สถาบันพัฒนาสุขภาพระดับเมือง

# สถานประกอบการรอบรู้สุขภาพ : บริษัท NXP

- พัฒนาเป็นสถานประกอบการรอบรู้สุขภาพ (HLO)
- สร้างจิตอาสาพิชิตเนสส่งเสริมการออกกำลังกาย



กรมอนามัยส่งเสริมให้คนไทยสุขภาพดี

 <http://mwi.anamai.moph.go.th>

# ชุมชนรอบรู้สุขภาพ : ลุมพินี คอนโดทาวน์ รามอินทรา

- พัฒนาเป็นชุมชนรอบรู้สุขภาพ (HLO)
- พัฒนารูปแบบ/สื่อประชาสัมพันธ์เสริมสร้างความรอบรู้สุขภาพ
- ถอดบทเรียน





# พัฒนาแกนนำสุขภาพร่วมกับกรมส่งเสริมอุตสาหกรรมในโครงการ SHAP (Happy Workplate)

กรมอนามัย  
สถาบันพัฒนาสุขภาพระดับเขต



โรงแรมศิวาเทล



กรมอนามัยส่งเสริมให้คนไทยสุขภาพดี

<http://mwi.anamai.moph.go.th>



กรมอนามัย  
สถาบันพัฒนาสุขภาพระยอง

# หอก.พีเนส ฟลาวเวอร์ แมนูแฟคเจอร์เรอร์



กรมอนามัยส่งเสริมให้คนไทยสุขภาพดี

[f](https://www.facebook.com/mwi.anamai.moph.go.th) [i](https://www.instagram.com/mwi.anamai.moph.go.th) [y](https://www.youtube.com/mwi.anamai.moph.go.th) [t](https://www.tiktok.com/mwi.anamai.moph.go.th) [p](https://www.pinterest.com/mwi.anamai.moph.go.th) <http://mwi.anamai.moph.go.th>



กรมอนามัย  
สถาบันพัฒนาสุขภาพระดับชาติ

# กลุ่มงานพัฒนาสุขภาพผู้สูงอายุ

กรมอนามัยส่งเสริมให้คนไทยสุขภาพดี

 <http://mwi.anamai.moph.go.th>



กรมอนามัย  
สถาบันพัฒนาสุขภาพระดับเมือง

# วิทยาลัยพัฒนาคุณภาพชีวิต

สถานศึกษา เปิดสอนวิชาชีพเฉพาะอย่าง โดยมุ่งหวังให้เกิดผลลัพธ์ของการพัฒนาคุณภาพชีวิตให้กับผู้เรียน



กรมอนามัยส่งเสริมให้คนไทยสุขภาพดี

 <http://mwi.anamai.moph.go.th>



กรมอนามัย  
สถาบันพัฒนาสุขภาพระดับเมือง

# ขับเคลื่อนกระบวนการสร้างความรอบรู้สุขภาพในพระสงฆ์ :โดยมีการประยุกต์ในกระบวนการวิหารธรรม โดยคณะสงฆ์ กทม.



กรมอนามัยส่งเสริมให้คนไทยสุขภาพดี

 <http://mwi.anamai.moph.go.th>



กรมอนามัย  
สถาบันพัฒนาสุขภาพระยอง

# การประชุมแลกเปลี่ยนเรียนรู้โครงการพัฒนาชมรมผู้สูงอายุ ในกรุงเทพมหานครเป็นชมรมผู้สูงอายุรอบรู้ด้านสุขภาพ



กรมอนามัยส่งเสริมให้คนไทยสุขภาพดี

 <http://mwi.anamai.moph.go.th>



กรมอนามัย  
สถาบันพัฒนาสุขภาพระดับเขต

# บูรณาการความรู้สุขภาพในเกณฑ์ของ โครงการวัดประชารัฐ สร้างสุข ของทางกรมศาสนา และ สสส.



กรมอนามัยส่งเสริมให้คนไทยสุขภาพดี

 <http://mwi.anamai.moph.go.th>



กรมอนามัย  
สถาบันพัฒนาสุขภาพระดับสูง

# ประชุมเชิงปฏิบัติการเสริมสร้างความรอบรู้สุขภาพชมรมผู้สูงอายุพื้นที่ กรุงเทพมหานคร ครอบคลุม ๖ กลุ่มเขต ภายใต้สภาสมาคมผู้สูงอายุแห่งประเทศไทย ณ โรงแรมเอปี่น่า เฮ้าส์



กรมอนามัยส่งเสริมให้คนไทยสุขภาพดี

[f](https://www.facebook.com/mwi.anamai.moph.go.th) [i](https://www.instagram.com/mwi.anamai.moph.go.th) [t](https://www.youtube.com/mwi.anamai.moph.go.th) [v](https://www.youtube.com/mwi.anamai.moph.go.th) [g](https://www.youtube.com/mwi.anamai.moph.go.th) <http://mwi.anamai.moph.go.th>



กรมอนามัย  
สถาบันพัฒนาสุขภาพระดับเขต

# การพัฒนาศูนย์เรียนรู้ชุมชนรอบรู้ด้านสุขภาพ(ไทยเทียร์) : โดยการพัฒนานำร่องกระบวนการสร้างความรอบรู้สุขภาพในชมรม ผู้สูงอายุไทยเทียร์



กรมอนามัยส่งเสริมให้คนไทยสุขภาพดี

 <http://mwi.anamai.moph.go.th>



กรมอนามัย  
สถาบันพัฒนาสุขภาพระยอง

# ประชุมเชิงปฏิบัติการเสริมสร้างความรอบรู้สุขภาพชมรมผู้สูงอายุพื้นที่ กรุงเทพมหานคร ครอบคลุม 6 กลุ่มเขต ภายใต้สภาสมาคมผู้สูงอายุแห่ง ประเทศไทย ณ โรงแรมรอยัลซิติ้



กรมอนามัยส่งเสริมให้คนไทยสุขภาพดี

 <http://mwi.anamai.moph.go.th>



กรมอนามัย  
สถาบันพัฒนาสุขภาพภาคเหนือ

# ประชุมเชิงปฏิบัติการจัดทำหลักสูตรความรู้ด้านสุขภาพ สำหรับบุคลากรสาธารณสุข ณ ศูนย์อนามัยที่ 12 ยะลา



กรมอนามัยส่งเสริมสุขภาพสูงภาค

<http://mwi.anamai.moph.go.th>



กรมอนามัย  
สถาบันพัฒนาสุขภาพภาคเหนือ

# ประชุมเชิงปฏิบัติการจัดทำหลักสูตรความรู้ด้านสุขภาพสำหรับ บุคลากรสาธารณสุข ณ โรงแรมภูริมาศ ระยอง (ศูนย์อนามัยที่ ๔ สระบุรี และศูนย์อนามัยที่ ๖ ชลบุรี)



กรมอนามัยส่งเสริมให้คนไทยสุขภาพดี

 <http://mwi.anamai.moph.go.th>

การประชุมเชิงปฏิบัติการเสริมศักยภาพการดำเนินงานทันตบุคลากร ภายใต้หลักสูตรสร้างความรอบรู้สุขภาพช่องปาก  
พื้นที่เขตสุขภาพที่ ๑๓ กรุงเทพมหานคร (ภายใต้บังคับดำเนินการของกองตรวจสุขภาพเขต ๑๓ กรุงเทพมหานคร)

ณ อาคารธานีพริตต์ ศาลาว่าการกรุงเทพมหานคร ๒

กลุ่มเป้าหมาย : กองทันตสาธารณสุข ศูนย์บริการสาธารณสุข สำนักอนามัยกรุงเทพ และสำนักทันตสาธารณสุข กรมอนามัย  
กระทรวงสาธารณสุข





กรมอนามัย  
สถาบันพัฒนาสุขภาพระดับเมือง

การประชุมเชิงปฏิบัติการเสริมศักยภาพการดำเนินงานอาสาสมัครสาธารณสุข ภายใต้หลักสูตรสร้างความรอบรู้  
สุขภาพช่องปาก สำหรับภาคประชาชน ครอบคลุมพื้นที่เขตสุขภาพที่ ๑๓ กรุงเทพมหานคร  
โดยการบูรณาการความร่วมมือกับกองทันตสาธารณสุข สำนักอนามัยกรุงเทพ และสำนักทันตสาธารณสุข กรม  
อนามัย กระทรวงสาธารณสุข  
กลุ่มเป้าหมาย : อาสาสมัครสาธารณสุข กรุงเทพมหานคร (อสส.) เชี่ยวชาญด้านทันตสุขภาพ



กรมอนามัยส่งเสริมให้คนไทยสุขภาพดี

 <http://mwi.anamai.moph.go.th>



กรมอนามัย  
สถาบันพัฒนาสุขภาพระดับสูง

# กลุ่มงานอนามัยสิ่งแวดล้อม

กรมอนามัยส่งเสริมให้คนไทยสุขภาพดี

 <http://mwi.anamai.moph.go.th>

# ผู้ประกอบการรอบรู้สุขภาพอาหาร



กรมอนามัย  
กระทรวงสาธารณสุข

(ร่าง) คู่มือกิจกรรมเสริมสร้างความรอบรู้  
“ผู้ประกอบการรอบรู้สุขภาพอาหาร”



โดย  
กลุ่มงานอนามัยสิ่งแวดล้อม  
สถาบันพัฒนาสุขภาพภาคเหนือ

## ผู้ใช้คู่มือ

บุคลากรสาธารณสุข และบุคลากร  
สาธารณสุขในองค์กรปกครองส่วนท้องถิ่นและ  
กรุงเทพมหานคร

## กลุ่มเป้าหมาย

ผู้ประกอบการร้านอาหาร ครูหรือผู้ดูแลโรง  
อาหารในสถานศึกษา/สถานประกอบการ  
สถานพยาบาล ศูนย์อาหาร ห้างสรรพสินค้า โรง  
แรมฯ รุ่นละ 25-30 คน

รายละเอียด (ระยะเวลา 6 ชั่วโมง / 1 วัน)

- |              |                           |
|--------------|---------------------------|
| กิจกรรมที่ 1 | เรียนรู้กลุ่มเป้าหมาย     |
| กิจกรรมที่ 2 | สร้างแรงจูงใจและรู้จัก HL |
| กิจกรรมที่ 3 | สืบค้นได้ เข้าใจถูกต้อง   |
| กิจกรรมที่ 4 | วิเคราะห์เป็น แก้ปัญหาได้ |
| กิจกรรมที่ 5 | วางแผนปรับเปลี่ยนพฤติกรรม |

จัดทำร่างหลักสูตร  
นำเสนอผู้เชี่ยวชาญครั้งที่1  
ปรับแก้ไข

ธ.ค.62-ม.ค.63

นำเสนอครั้งที่2(HPC)  
ปรับแก้ไข

ก.พ.63-เม.ย.63

ทดลองใช้หลักสูตร  
(บริษัท FBT)

ก.ย.63

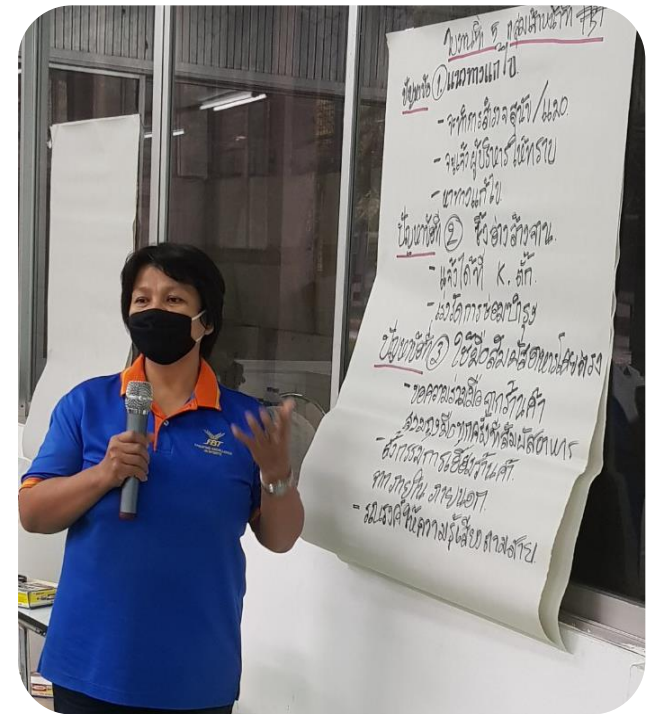
ประเมินผล  
ปรับแก้ไข

ก.ย.-พ.ย.63

ขยายผล

ต.ค.63-ก.ย.64

# ผู้ประกอบการรอบรู้สุขภาพอาหาร : บริษัทโรงงานฟุตบอลล์ไทย(FBT)



บริษัท ฟุตบอลล์ไทย (FBT)  
หัวข้อ ① แนวทางแก้ไข  
- จัดทำเอกสารคู่มือ/แผน  
- จัดทำคู่มือในกรณี  
- ขาดคนทำงาน  
หัวข้อที่ ② ซึ่งสำคัญมาก  
- ผลิตได้ที K. ลัก  
- ส่งผลการขอใบรับรอง  
หัวข้อที่ ③ ใช้สื่อสังคมออนไลน์  
- ขอคำแนะนำจากผู้รู้  
- ส่งข้อมูลเกี่ยวกับผลิตภัณฑ์  
- ส่งผลการวิจัย  
- ส่งผลการวิจัย  
- ส่งผลการวิจัย

# ปฐมวัยรอบรู้สู้ฝุ่น PM<sub>2.5</sub>



ผู้ใช้คู่มือ

ครู (น่าน)

กลุ่มเป้าหมาย

โรงเรียนระดับปฐมวัย

จัดทำร่างคู่มือ

ต.ค.-พ.ย.63

ประชุมหารือเทศบาล  
น่าน/โรงเรียน

พ.ย.63

ปรับแก้ไขตาม  
ข้อเสนอแนะ

พ.ย.63

พัฒนาศักยภาพ  
ครู ก

ก.พ.64

โรงเรียนนำไปใช้-ปรับแก้  
ตามข้อเสนอแนะ

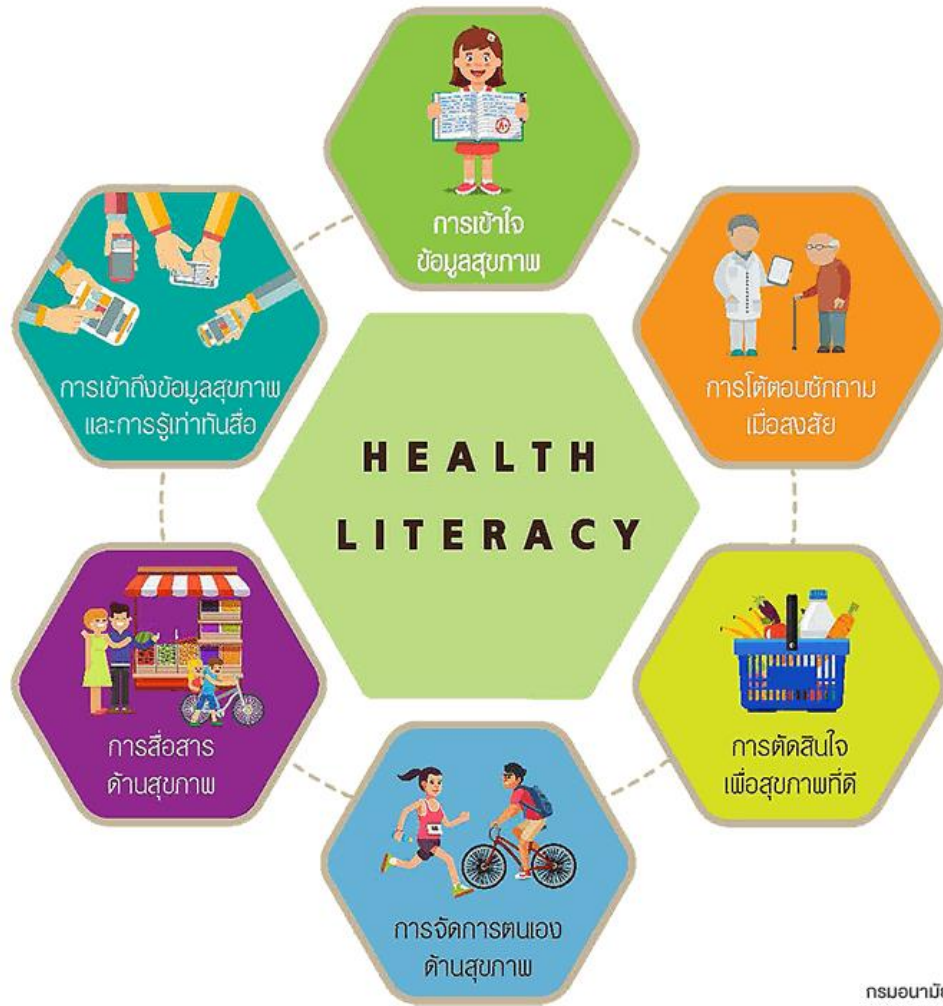
มี.ค.-เม.ย.64

# ปฐมนิเทศรบบรู้ตัวฝุ่น PM<sub>2.5</sub> : เทศบาลเมืองน่าน





กรมอนามัย  
สถาบันพัฒนาสุขภาพระดับเมือง



# ขอบคุณครับ

กรมอนามัยส่งเสริมให้คนไทยสุขภาพดี

f t y v <http://mwi.anamai.moph.go.th>