

1.2.2 ความต้องการ/ความคาดหวัง

วิเคราะห์งานด้านอนามัยแม่และเด็ก
ความต้องการและความคาดหวังของภาคีเครือข่าย
ต่อการดำเนินงานของสถาบันพัฒนาสุขภาพะเขตเมือง

สถานพัฒนาเด็กปฐมวัยภาครัฐ

การขับเคลื่อนงานส่งเสริมอนามัยแม่และเด็กในพื้นที่

สิ่งที่ดำเนินการ

- การจัดอาหารกลางวันใน โรงเรียน และ สพด. ดูแลร้านในโรงเรียนให้ทำอาหารได้มาตรฐาน
- ให้ความรู้พ่อแม่ผู้ปกครองในการส่งเสริมสุขภาพเด็กปฐมวัย
- การเยี่ยมบ้านเพื่อค้นหาปัญหาของเด็กและครอบครัว
- จัดทำสื่อให้ความรู้ผ่านระบบออนไลน์
- จัดกิจกรรมส่งเสริมสุขภาพเด็กปฐมวัย และเฝ้าระวังพัฒนาการติดตามการเจริญเติบโต สุขภาพช่องปาก
- จัดกิจกรรมสร้างประสบการณ์ตามสมรรถนะ บูรณาการผ่านกิจกรรม 6 นเล็ก
- จัดกิจกรรมที่เป็นโครงการด้านสุขภาพเพื่อปรับพฤติกรรมเด็กปฐมวัย

สถานพัฒนาเด็กปฐมวัยภาครัฐ

งานที่ดำเนินการแล้วความสำเร็จ

- ผู้ปกครองให้ความร่วมมือในการส่งเสริมสุขภาพเด็ก
- เด็กมีพัฒนาการ โภชนาการที่ดีขึ้น สามารถกระตุ้นพัฒนาการเด็กได้
- มีโครงการประกวดหุ่นน้อยฟันดี เพื่อส่งเสริมทันตสุขภาพ
- เตรียมโภชนาการที่เหมาะสมกับเด็กและกระตุ้นให้เด็กรับประทานอาหารที่เหมาะสมตามวัย
- เด็กได้รับการตรวจสุขภาพช่องปากด้วยเจ้าหน้าที่ ผลสุขภาพฟันดีขึ้น

สถานพัฒนาเด็กปฐมวัยภาครัฐ

งานที่ดำเนินการยังไม่สำเร็จและยังไม่เป็นไปตามเป้าหมาย

- เด็กยังไม่ได้รับการตรวจสุขภาพประจำปีโดยเจ้าหน้าที่สาธารณสุข
- เด็กยังมีพฤติกรรมกินที่ไม่เหมาะสม
- ขาดความร่วมมือของผู้ปกครอง
- ผู้ปกครองขาดความรู้และความตระหนักของผู้ปกครองในการให้เด็กใช้สมาร์ทโฟน
- เด็กพัฒนาการล่าช้า
- ผู้ปกครองของเด็กที่พัฒนาการล่าช้าต้องส่งรักษาไม่มีความพร้อมด้านเศรษฐกิจ
- เด็กมีภาวะโภชนาการยังไม่ได้ตามเกณฑ์ ฟันผุค่อนข้างมาก

สถานพัฒนาเด็กปฐมวัยภาคเอกชน

ขับเคลื่อนงานส่งเสริมอนามัยแม่และเด็กในพื้นที่ในบทบาทของตนเอง

- เลิกขาดนม แพมเพิร์ส
- เชิญเครือข่ายด้านสุขภาพมาให้คำแนะนำผู้ปกครอง ครู

งานที่ดำเนินงานมีความสำเร็จ

- เลิกขาดนม แพมเพิร์ส
- การประเมินพัฒนาการด้วย DSPM

งานที่ดำเนินงานยังไม่สำเร็จและยังไม่เป็นไปตามเป้าหมาย

- ส่งเสริมให้เด็กช่วยเหลือตนเอง
- การอบรมพี่เลี้ยง
- ยกระดับอนุบาลมาตรฐานชาติ 4D ให้ได้ผลลัพธ์ทางสุขภาพทั้ง 4 ด้าน

เครือข่ายภาคประชาชน

ขับเคลื่อนงานส่งเสริมอนามัยแม่และเด็กในพื้นที่ในบทบาทของตนเอง

- ช่วยติดตามพัฒนาการเด็กในชุมชน ประเมินการเลี้ยงดูของผู้ปกครอง ให้คำแนะนำที่เหมาะสม
- เยี่ยมบ้านร่วมจัดกิจกรรมห้องเรียนพ่อแม่ทำงานร่วมกับศบส.

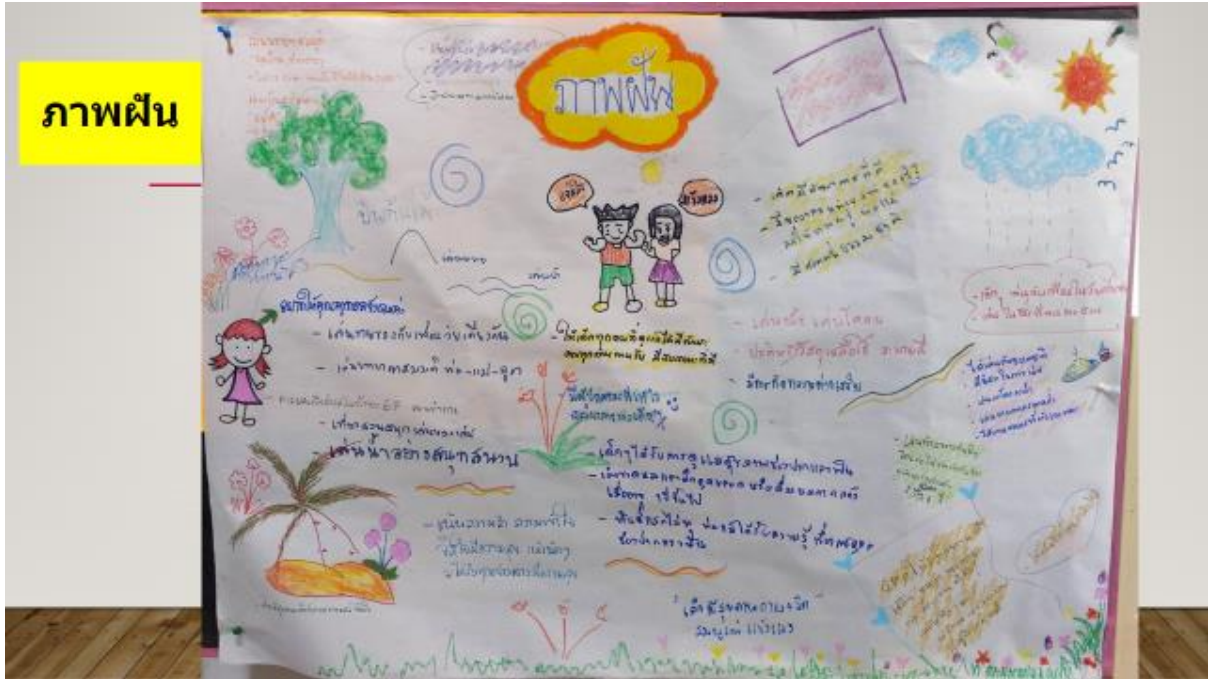
งานที่ดำเนินการมีความสำเร็จ

- โครงการหนุนน้อย กินอิ่มใจอุ่น สุขภาพดี

งานที่ดำเนินการยังไม่สำเร็จและยังไม่เป็นไปตามเป้าหมาย

- โครงการดำเนินงานยังไม่ต่อเนื่อง
- การเฝ้าระวัง ส่งเสริมพัฒนาการเด็ก

ภาพฝัน



ความต้องการและความคาดหวังต่อการได้รับการสนับสนุนจากสถาบันพัฒนาสุขภาพะเขตเมือง

- พัฒนาศักยภาพครู / ผู้ดูแลเด็กเรื่องการประเมิน คัดกรองและส่งเสริมพัฒนาการเด็ก
- การใช้โปรแกรมโภชนาการ Thai School lunch
- พัฒนาคุณภาพ สพด.4D
- เรียนรู้เรื่องความรอบรู้ด้านสุขภาพ
- การทำสื่อประชาสัมพันธ์สำหรับเด็กปฐมวัยและครอบครัว
- สนับสนุนสมุดบันทึกสุขภาพแม่และเด็ก dspm และหนังสือนิทาน/เอกสารความรู้ต่างๆ
- การเยี่ยมเสริมพลังใจแก่ผู้ทำงานในพื้นที่
- อุปกรณ์ป้องกันโควิด 19

1.2.3 ความผูกพัน

ตามพันธกิจของสถาบันพัฒนาสุขภาพระดับจังหวัดในการเป็นองค์กรหลักด้านการพัฒนาองค์ความรู้ งานวิจัย นวัตกรรมด้านส่งเสริมสุขภาพกลุ่มวัยและอนามัยสิ่งแวดล้อม กลุ่มงานพัฒนาสุขภาพสตรี เด็กปฐมวัยรับนโยบายสู่ภาคปฏิบัติ โดเน้นการทำงานร่วมกับภาคีเครือข่ายด้วยความเป็นมิตร ถ่ายทอดองค์ความรู้ด้านวิชาการ ประสานความร่วมมือ รวมถึงการสนับสนุนงานด้านอนามัยแม่และเด็ก และอื่นๆ จนเกิดเป็นความผูกพัน และมีการร่วมดำเนินงานกันอย่างต่อเนื่องภายใต้การใช้กระบวนการมีส่วนร่วม รับฟังความคิดเห็น ความต้องการ และความคาดหวัง ต่อการดำเนินงาน ร่วมปรับปรุงพัฒนา แก้ไขปัญหาในพื้นที่ และยกระดับคุณภาพ งานด้านอนามัยแม่และเด็กให้เกิดเป็นรูปธรรม โดยสรุปภารกิจที่ได้ร่วมดำเนินงานกับภาคีเครือข่ายดังตาราง

ลำดับ	ภาคีเครือข่าย	บทบาทการทำงานร่วม	ระยะเวลาดำเนินงาน
1.	เขตสุขภาพที่ 13	ขับเคลื่อนงาน Service plan สาขาสูติกรรม และกุมารเวชกรรม	ปี 2558 - ปัจจุบัน
2	สำนักอนามัย กรุงเทพมหานคร	รวบรวมข้อมูลผลการติดตาม พัฒนาการเด็กปฐมวัย	ปี 2560 - ปัจจุบัน
3.	สำนักการศึกษา กรุงเทพมหานคร	ขับเคลื่อนการดำเนินงานสถาน พัฒนาเด็กปฐมวัยรอบรู้ด้าน ส่งเสริมสุขภาพ4D	ปี 2564 - ปัจจุบัน
4.	กรมกิจการเด็กและเยาวชน กระทรวง พม.	-ขับเคลื่อนมาตรฐานสถานพัฒนา เด็กปฐมวัยแห่งชาติ -ขับเคลื่อนการดำเนินงานสถาน พัฒนาเด็กปฐมวัยรอบรู้ด้าน ส่งเสริมสุขภาพ4D	ปี 2560 - ปัจจุบัน
5.	- สำนักงานคณะกรรมการ การศึกษาขั้นพื้นฐาน กระทรวงศึกษาธิการ(สพฐ.) - สำนักงานคณะกรรมการ ส่งเสริมการศึกษาเอกชน (สช.) กระทรวงศึกษาธิการ	- ารณรงค์คัดกรองพัฒนาการเด็ก ปฐมวัยด้วยคู่มือ DSPM -ขับเคลื่อนมาตรฐานสถานพัฒนา เด็กปฐมวัยแห่งชาติ	ปี 2563 - ปัจจุบัน
6.	โรงพยาบาลตำรวจ	รวบรวมข้อมูลผลการติดตาม พัฒนาการเด็กปฐมวัย	ปี 2563 - ปัจจุบัน
7.	สำนักพัฒนาสังคม กรุงเทพมหานคร	- ารณรงค์คัดกรองพัฒนาการเด็ก ปฐมวัยด้วยคู่มือ DSPM	ปี 2563 - ปัจจุบัน

ลำดับ	ภาคีเครือข่าย	บทบาทการทำงานร่วม	ระยะเวลาดำเนินงาน
		-พัฒนาศักยภาพเจ้าหน้าที่ครูด้านการส่งเสริมสุขภาพเด็กปฐมวัยในสถานพัฒนาเด็กปฐมวัย	
8.	สำนักงานแพทย์ กรุงเทพมหานคร	-ขับเคลื่อนการดำเนินงานด้านส่งเสริมสุขภาพอนามัยแม่และเด็ก -รณรงค์คัดกรองพัฒนาการเด็กปฐมวัยด้วยคู่มือ DSPM	ปี 2563 – ปัจจุบัน
9.	สปสช.เขต 13 กรุงเทพมหานคร	-รณรงค์คัดกรองพัฒนาการเด็กปฐมวัยด้วยคู่มือ DSPM -การพัฒนาศักยภาพเจ้าหน้าที่สาธารณสุขคลินิกชุมชนอบอุ่นและโรงพยาบาลเอกชน -จัดสรรคู่มือบันทึกสุขภาพแม่และเด็ก(สมุดสีชมพู) และคู่มือDSPM ให้แก่หน่วยบริการในสังกัด	ปี 2560 – ปัจจุบัน
10.	โรงพยาบาล สังกัดกรมการแพทย์ในพื้นที่กทม.	-ร่วมขับเคลื่อนการดำเนินงานด้านส่งเสริมสุขภาพอนามัยแม่และเด็ก -ขับเคลื่อนงานมาตรฐานสถานพัฒนาเด็กปฐมวัยแห่งชาติ ในศูนย์เด็กเล็กสังกัดสธ.	ปี 2560 – ปัจจุบัน
11.	ศูนย์สุขภาพจิตที่ 13 และ สถาบันราชานุกูล	ร่วมขับเคลื่อนงานด้านสุขภาพจิตและพัฒนาการเด็กปฐมวัย	ปี 2560 – ปัจจุบัน
12.	สมาคมพัฒนาสถานรับเลี้ยง เด็กไทย	-พัฒนาศักยภาพบุคลากรของเนอสเซอรี่ในสังกัด -แหล่งข้อมูลและให้คำปรึกษาในเรื่องการส่งเสริมสุขภาพเด็กปฐมวัย	ปี 2563 - ปัจจุบัน

1.2.4 ความพึงพอใจ/ไม่พึงพอใจ

ผลการสำรวจความพึงพอใจและความคาดหวังต่อการดำเนินงานของกลุ่มงานพัฒนาสุขภาพสตรี เด็กปฐมวัยและครอบครัว ปี 2566

โดยการสำรวจกลุ่มเป้าหมายและตัวแทนภาคีเครือข่ายจำนวนทั้งสิ้น 44 คนโดยการสำรวจผ่าน QR code บนแพลตฟอร์ม Online กลุ่มผู้ตอบแบบสำรวจประกอบด้วย บุคลากร/เจ้าหน้าที่จากศูนย์พัฒนา เด็กปฐมวัยบุคลากรคลินิกชุมชนอบอุ่น,โรงพยาบาลและเนิร์สเซอร์รี่ ภายใต้สังกัด กรมกิจการเด็กและเยาวชน โรงเรียนอนุบาลเอกชน สังกัด สำนักการศึกษาเอกชน กระทรวงศึกษาธิการ โรงเรียนอนุบาลสังกัดสำนัก การศึกษา กรุงเทพมหานคร โดยสำรวจใน 5 ประเด็นหลัก 1.การให้บริการข้อมูลวิชาการ 2.ระบบฐานข้อมูล วิชาการและสารสนเทศในการปฏิบัติงาน 3. ด้านการติดต่อสื่อสารและประสานงาน 4. การเผยแพร่ข้อมูล ข่าวสาร 5.ด้านความรู้ความสามารถของบุคลากร/ผู้ให้บริการ โดยแบ่งระดับความพึงพอใจเป็น 3 ระดับ ได้แก่ ระดับมาก ปานกลาง และน้อย ผลการสำรวจพบว่า กลุ่มผู้ตอบแบบสอบถามมีความพึงพอใจใน ภาพรวม ในระดับ มาก ร้อยละ 53.35

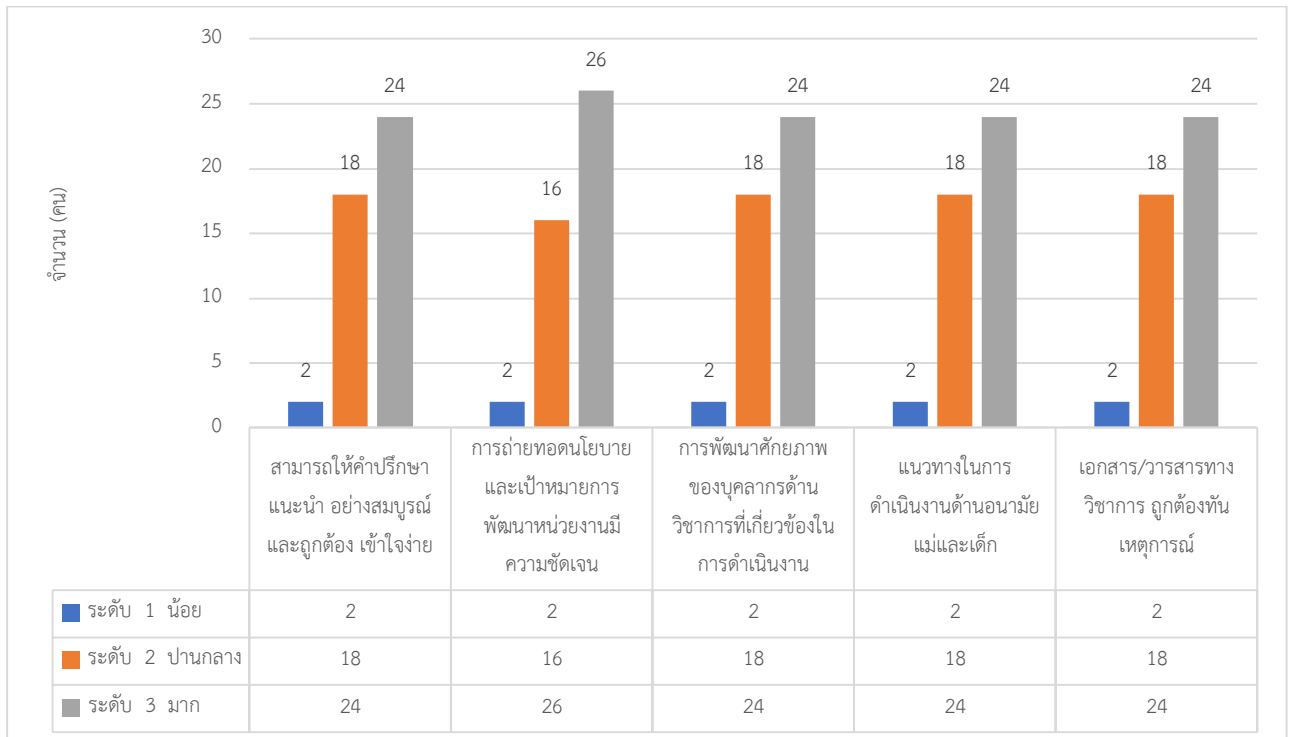
รายละเอียดผลการสำรวจดังนี้

1.การให้บริการ/ข้อมูลด้านวิชาการ

ผู้ตอบแบบสำรวจ พึงพอใจ ในระดับ มาก ร้อยละ 55.45

ระดับ ปานกลาง ร้อยละ 40.0

ระดับ น้อย ร้อยละ 4.5

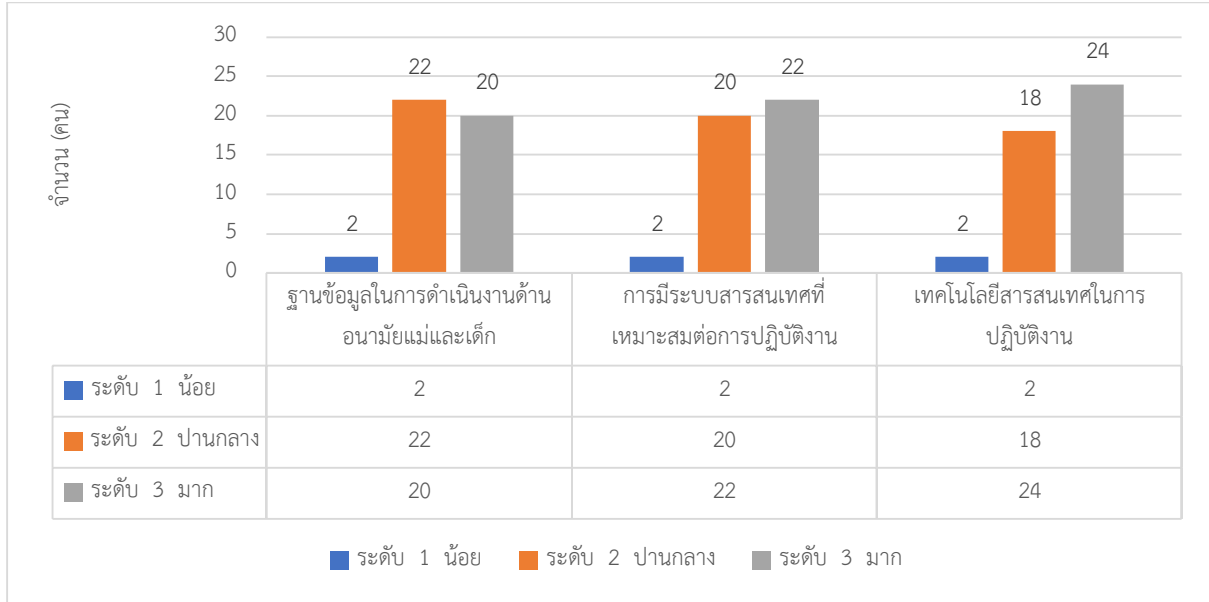


2.ระดับฐานข้อมูลวิชาการและสารสนเทศในการปฏิบัติงาน

ความพึงพอใจระดับ มาก ร้อยละ 50

ระดับ ปานกลาง ร้อยละ 45.4

ระดับ น้อย ร้อยละ 4.5

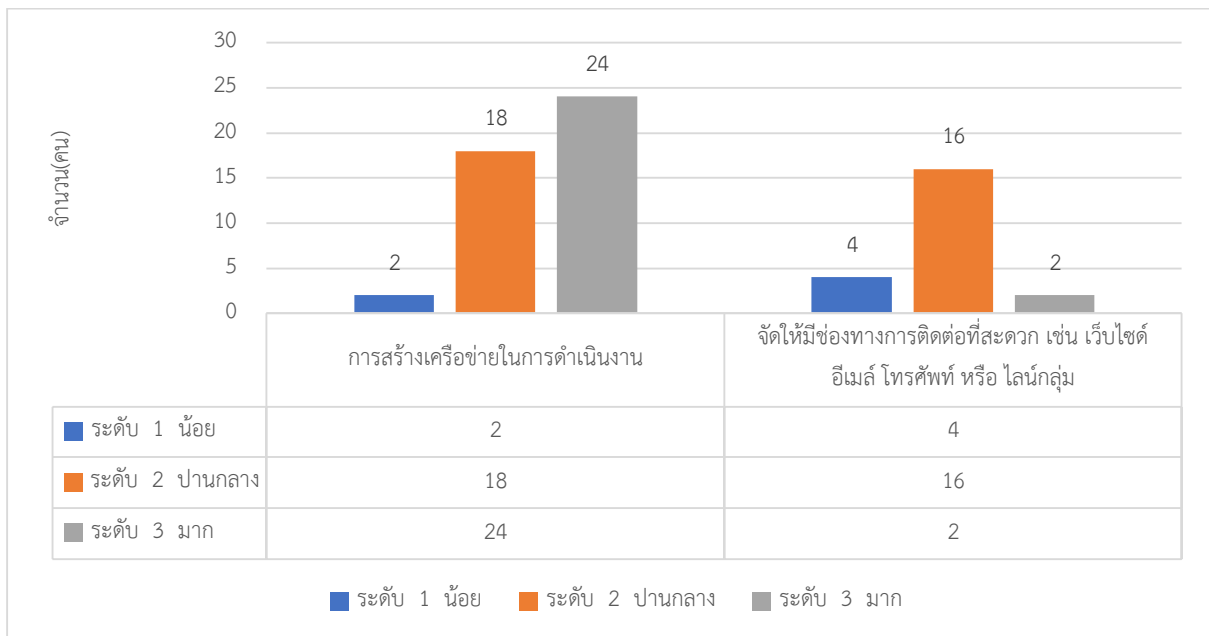


3. ด้านการติดต่อสื่อสารและประสานงาน

ความพึงพอใจ ระดับ มาก ร้อยละ 54.5

ระดับ ปานกลาง ร้อยละ 38.6

ระดับ น้อย ร้อยละ 6.8

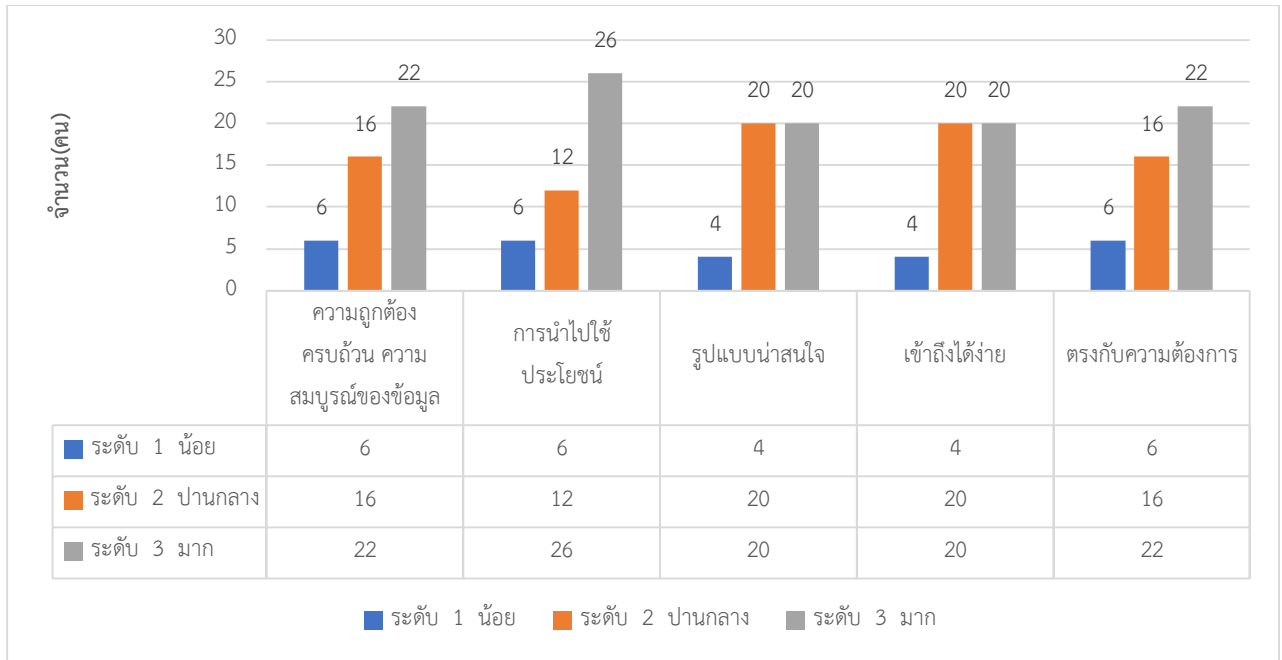


4.การเผยแพร่ข้อมูลข่าวสาร

ความพึงพอใจ ระดับ มาก ร้อยละ 50

ระดับ ปานกลาง ร้อยละ 38.2

ระดับ น้อย ร้อยละ 11.8

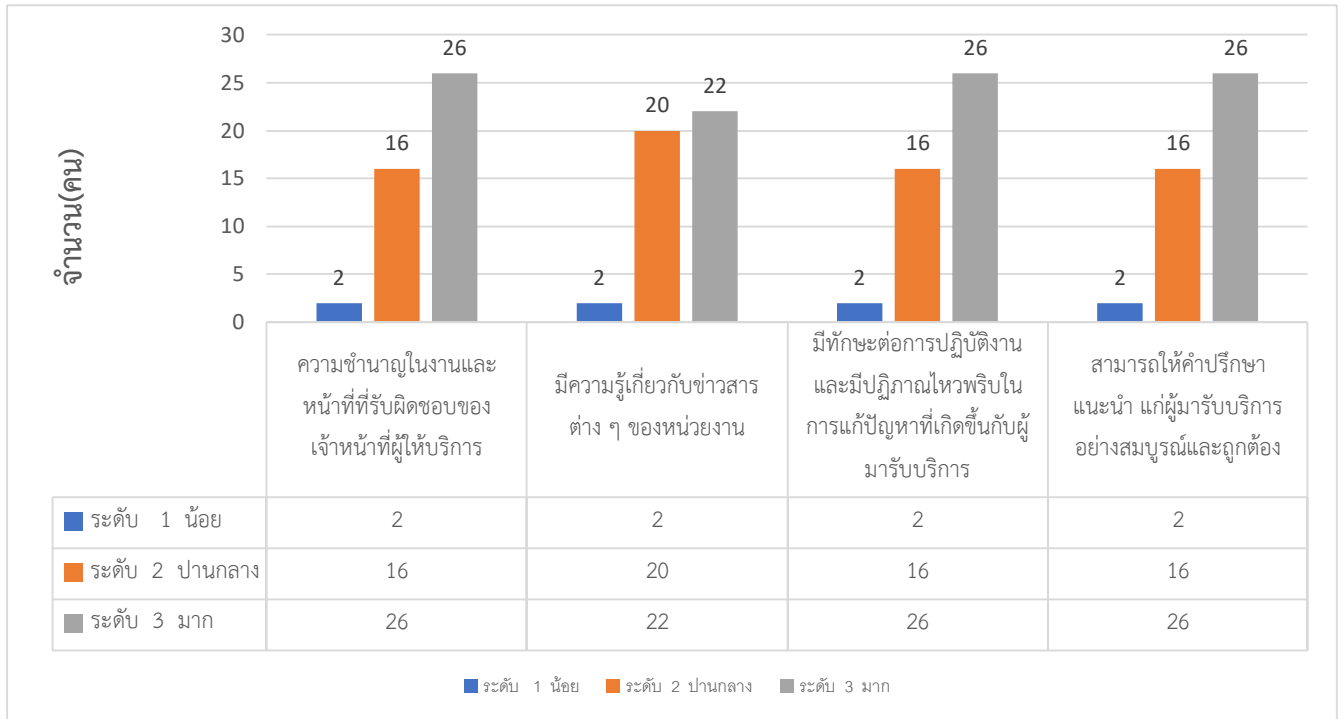


5. ด้านความรู้ความสามารถของบุคลากรและผู้ให้บริการ

ความพึงพอใจ ระดับ มาก ร้อยละ 56.8

ระดับ ปานกลาง ร้อยละ 38.6

ระดับ น้อย ร้อยละ 4.5



ข้อเสนอแนะจากผู้รับบริการผลการวิเคราะห์สถานการณ์

1.การให้บริการ/ข้อมูลด้านวิชาการ

- เพิ่มความครอบคลุมของกลุ่มเป้าหมายในการเข้าร่วมอบรมด้านวิชาการ ซึ่งเป็นความรู้ด้านสุขภาพที่ทันต่อสถานการณ์อย่างหลากหลายและครบถ้วน

2.ระดับฐานข้อมูลวิชาการและสารสนเทศในการปฏิบัติงาน

- พัฒนาเรื่องการสื่อสารประชาสัมพันธ์เผยแพร่ข้อมูลที่มีประโยชน์ สร้างกระแสแก่ประชาชนผู้รับบริการและผู้มีส่วนได้ส่วนเสีย

3.ด้านการติดต่อสื่อสารและประสานงาน

- วิเคราะห์กลุ่มเป้าหมายเพิ่มเพื่อความครอบคลุม และประสานงานสร้างเครือข่ายในทุกกลุ่ม ทั้งครูผู้ปกครอง สื่อมวลชน และผู้ประกอบการ

- พัฒนาการติดต่อประสานงาน สามารถถาม-ตอบ เป็น Application Line OA

4.ด้านการเผยแพร่ข้อมูลข่าวสาร

- มีความต้องการสื่อประเภทคลิป เพื่อเผยแพร่ข้อมูล ความรู้ ให้แก่ผู้รับบริการและผู้มีส่วนได้ส่วนเสีย

- พัฒนาเป็นแหล่งข้อมูลที่สามารถเผยแพร่ได้หลากหลายช่องทางการติดต่อ

ภาคผนวก

ภาพข่าวกิจกรรม
สถาบันพัฒนาสุขภาพระดับเมือง เมษายน วันที่ 27 พ.ค. 64

จัดโดย สถาบันพัฒนาสุขภาพระดับเมือง

วันที่ 27 ตุลาคม 2564 เวลา 09.00-10.30 น. นางจินจิรา นันทมงคลชัย หัวหน้ากลุ่มงานพัฒนาสุขภาพระดับเมือง เด็กปฐมวัย และครอบครัว นำทีมร่วมปรึกษาหารือกับศึกษานิเทศก์สำนักการศึกษาเพื่อพัฒนาศักยภาพครูผู้ดูแลเด็กปฐมวัย ในประเด็นระดับสถานพัฒนาเด็กปฐมวัยแห่งชาติด้านสุขภาพ หลักสูตร 4D การพัฒนาครูผู้ดูแลเด็กปฐมวัยให้มีความรู้และทักษะในการใช้คู่มือ DSPMI เพื่อเฝ้าระวังและส่งเสริมพัฒนาการเด็กปฐมวัย และมีทักษะการสื่อสารส่งต่อข้อมูลร่วมกับผู้ปกครอง ณ ห้องประชุมมรกต ชั้น 2 สถาบันพัฒนาสุขภาพระดับเมือง ผ่านระบบ Zoom conference



กรมอนามัยส่งเสริมให้คนไทยสุขภาพดี
<http://mwi.anamai.moph.go.th>

ภาพข่าวกิจกรรม
สถาบันพัฒนาสุขภาพระดับเมือง เมษายน 11 กรกฎาคม 2565

จัดโดย สถาบันพัฒนาสุขภาพระดับเมือง

วันที่ 11 ก.ค. 2565 นายแพทย์เกษม เวสเรชยานนท์ ผู้อำนวยการสถาบันพัฒนาสุขภาพระดับเมือง มอบหมายให้ นางจินจิรา นันทมงคลชัย หัวหน้ากลุ่มงานพัฒนาสุขภาพระดับเมือง และครอบครัว ลงพื้นที่เยี่ยมและสนับสนุนงานที่ได้กิจกรรมสภามหาวิทยาลัยปฏิบัติการพัฒนาสุขภาพระดับเมืองร่วมกับเครือข่ายผู้ดูแลเด็กในระดับคุณภาพมาตรฐานสถานพัฒนาเด็กปฐมวัยแห่งชาติด้านเด็กปฐมวัยสร้างความรู้รอบรู้ด้วยสื่อ 4D ต้นแบบไม่รังเกียจกับอนุบาลสังกัด สำนักการศึกษา กรุงเทพมหานคร และบวชชี ร่วมกับ ศิษยานุศิษย์จากกลุ่มงานมีงเทศการพัฒนาระบบสุขภาพทางการศึกษาด้วยศึกษานิเทศก์ สำนักการศึกษา กรุงเทพฯ ณ โรงเรียน วัดประสาทรธรรม(สาวิ่ง) และโรงเรียนวัดมณีมาณีวัดการาม วัดสุประสาธต์เพื่อศึกษารับฟังถึงเรียน คัมภีร์ระดับด้านสุขภาพของนักปฐมวัย และให้ข้อเสนอแนะเพื่อวางแผนยกระดับการดูแลเด็กให้ทันสมัยกับงานด้านสุขภาพด้วยสื่อ 4D (Development & Play, Diet, Dental, Disease)



กรมอนามัยส่งเสริมให้คนไทยสุขภาพดี
<http://mwi.anamai.moph.go.th>

ภาพข่าวกิจกรรม
สถาบันพัฒนาสุขภาพระดับเมือง เมษายน วันที่ 22 พ.ค. 64

จัดโดย สถาบันพัฒนาสุขภาพระดับเมือง

ประชุมเชิงปฏิบัติการสร้างเครือข่ายความร่วมมือแบบบูรณาการ เพื่อส่งเสริมการเกิดอาสาสมัครสุขภาพดีได้สถานการณ์การระบาดของโรคติดเชื้อไวรัสโคโรนา 2019 (COVID-19) ในวันที่กรุงเทพมหานคร ผ่านช่องทางระบบออนไลน์ (Zoom Meeting)



วันที่ 22 ธันวาคม 2564 ดร.ศิริพรหม บุตรศรี รองผู้อำนวยการสถาบันพัฒนาสุขภาพระดับเมือง ให้เกียรติเป็นประธานเปิดการประชุมเชิงปฏิบัติการสร้างเครือข่ายความร่วมมือแบบบูรณาการ เพื่อส่งเสริมการเกิดอาสาสมัครสุขภาพดีได้สถานการณ์การระบาดของโรคติดเชื้อไวรัสโคโรนา 2019 (COVID-19) ในวันที่กรุงเทพมหานคร ผ่านช่องทางระบบออนไลน์ จัดขึ้นโดยกลุ่มงานพัฒนาสุขภาพระดับเมือง และครอบครัว วัดประสาธต์เพื่อพัฒนาระบบสุขภาพระดับเมืองร่วมกับผู้ดูแลเด็กปฐมวัยและเด็กเกิดเมืองร่วมส่งเสริมการเกิดและเติบโตอย่างมีคุณภาพ โดยมีวิทยากรดังนี้ นายแพทย์เกษม เวสเรชยานนท์ รองผู้อำนวยการศูนย์เทคโนโลยีสารสนเทศและการสื่อสาร ผู้อำนวยการกองการกิจสนับสนุนระบบบริการปฐมวัยและสำนักงานสุขภาพระดับเมือง 13 กรุงเทพมหานคร หัวหน้ากลุ่มหลังประจำสุขภาพ สำนักงานพัฒนาระบบสาธารณสุข ซึ่งมีผู้เข้าร่วมประชุมทั้งสิ้น 65 คน ได้แก่ ผู้แทนศึกษานิเทศก์ของศูนย์ผู้แทนสำนักศึกษานิเทศก์กรมการแพทย์ ประกอบด้วย รพเมตตา รพราชวิถี รพ.นเรศวร รพราชธานี และสถาบันสุขภาพเด็กแห่งชาติมหาราชินี ณ ห้องประชุมชั้น 3 สถาบันพัฒนาสุขภาพระดับเมือง

กรมอนามัยส่งเสริมให้คนไทยสุขภาพดี
<http://mwi.anamai.moph.go.th>