

รายงานผลการวิเคราะห์ผู้รับบริการและผู้มีส่วนได้ส่วนเสีย
ตัวชี้วัด 1.1 ระดับความสำเร็จของการขับเคลื่อนการดำเนินงานส่งเสริมสุขภาพ
กลุ่มสตรีและเด็กปฐมวัย

รอบ 5 เดือนแรก ปี 2568 (ตุลาคม 2567 - กุมภาพันธ์ 2568)

ระดับที่ 1 Assessment มีบทวิเคราะห์สถานการณ์ของตัวชี้วัด และมีข้อมูลสารสนเทศที่นำมาใช้
1.2 ผลการวิเคราะห์ผู้รับบริการและผู้มีส่วนได้ส่วนเสียเพื่อขับเคลื่อนตัวชี้วัด (0.5 คะแนน)

รายงานผลการวิเคราะห์ผู้รับบริการและผู้มีส่วนได้ส่วนเสีย ตัวชี้วัด 1.1 ระดับความสำเร็จของการ
ขับเคลื่อนการดำเนินงานส่งเสริมสุขภาพกลุ่มสตรีและเด็กปฐมวัย รอบ 5 เดือนแรก ปี 2568 (ตุลาคม 2567 -
กุมภาพันธ์ 2568) ประกอบด้วย

1. กลุ่มผู้รับบริการและผู้มีส่วนได้ส่วนเสีย
2. ความต้องการ/ ความคาดหวัง
3. ความผูกพัน
4. ความพึงพอใจ/ ความไม่พึงพอใจ
5. ข้อเสนอแนะจากผู้รับบริการ

กลุ่มสุขภาพสตรี เด็กปฐมวัยและครอบครัว

สถาบันพัฒนาสุขภาพภาวะเขตเมืองขับเคลื่อนการดำเนินงานพัฒนาอนามัยแม่และเด็กปฐมวัยของ
กรุงเทพมหานคร ซึ่งมีพื้นที่รับผิดชอบประกอบด้วย 6 กลุ่ม ได้แก่ 1) กลุ่มกรุงเทพกลาง ประกอบด้วย
เขตพระนคร ดุสิต ป้อมปราบศัตรูพ่าย สัมพันธวงศ์ ดินแดง ห้วยขวาง พญาไท ราชเทวี และวังทองหลาง
2) กลุ่มกรุงเทพใต้ ประกอบด้วย เขตปทุมวัน บางรัก สาทร บางคอแหลม ยานนาวา คลองเตย วัฒนา พระโขนง
สวนหลวง และบางนา 3) กลุ่มกรุงเทพเหนือ ประกอบด้วย เขตจตุจักร บางซื่อ ลาดพร้าว หลักสี่ ดอนเมือง
สายไหม และบางเขน 4) กลุ่มกรุงเทพตะวันออก ประกอบด้วย เขตบางกะปิ สะพานสูง บึงกุ่ม คันนายาว
ลาดกระบัง มีนบุรี หนองจอก คลองสามวาและประเวศ 5) กลุ่มกรุงเทพมหานครเหนือ ประกอบด้วย เขตธนบุรี คลองสาน
จอมทอง บางกอกใหญ่ บางกอกน้อย บางพลัด ดลิ่งชันและทวีวัฒนา 6) กลุ่มกรุงเทพมหานครใต้ ประกอบด้วย
เขตภาษีเจริญ บางแค หนองแขม บางขุนเทียน บางบอน ราษฎร์บูรณะและทุ่งครุ ยุทธศาสตร์การพัฒนามาตร
การเจริญพันธุ์แห่งชาติ ฉบับที่ 2 (พ.ศ. 2560-2569) ว่าด้วยการส่งเสริมการเกิดและการเจริญเติบโตอย่างมี
คุณภาพ มีเป้าประสงค์เพื่อการตั้งครรรภ์คุณภาพ ลูกเกิดรอด แม่ปลอดภัย เด็กอายุ 0 - 5 ปี มีพัฒนาการสมวัย สูงดี
สมส่วน ซึ่งสอดคล้องกับยุทธศาสตร์ 20 ปี ที่จะทำให้ประชาชนมีคุณภาพชีวิตที่ดีขึ้นและมีคุณภาพตามเป้าหมาย
ด้านการพัฒนาและเสริมสร้างศักยภาพ ทักษะการมนุษย์ นำไปสู่ปีมีสุขภาพที่ดีเฉลี่ยของคนไทย
ไม่น้อยกว่า 75 ปี ดังนั้นกลุ่มพัฒนาสุขภาพสตรี เด็กปฐมวัยและครอบครัว จึงได้มีการ วิเคราะห์ผู้รับบริการและ

ผู้มีส่วนได้ส่วนเสียเพื่อให้การดำเนินงานด้านการส่งเสริมสุขภาพสตรีและเด็กปฐมวัยมีประสิทธิภาพตรงตามความต้องการของกลุ่มผู้รับบริการและผู้มีส่วนได้ส่วนเสีย จึงใช้ข้อมูลการสำรวจและการวิเคราะห์จากปีงบประมาณ 2567 โดยมีรายละเอียดดังนี้

1.กลุ่มผู้รับบริการและผู้มีส่วนได้ส่วนเสีย

กลุ่มผู้รับบริการและผู้มีส่วนได้ส่วนเสีย	การจำแนกกลุ่ม
กลุ่มผู้รับบริการและผู้มีส่วนได้ส่วนเสียปัจจุบัน	<p>1.เขตธนบุรี</p> <p>1.ภาครัฐ ประกอบด้วย โรงพยาบาลสังกัดกรมการแพทย์ในพื้นที่กทม.ภาคเอกชน กองส่งเสริมสถาบันครอบครัว กรมกิจการสตรีและสถาบันครอบครัว กระทรวงการพัฒนาสังคมและความมั่นคงของมนุษย์ สำนักงานคณะกรรมการส่งเสริมการศึกษาเอกชน กระทรวงศึกษาธิการ</p> <p>2.ภาคเอกชน ประกอบด้วย</p> <p>2.1 คลินิกชุมชนอบอุ่น ได้แก่ คลินิกเวชกรรมบ้านหมอ บางยี่เรือธนบุรีสหคลินิก</p> <p>2.2 โรงพยาบาล ได้แก่ สมเด็จพระปิ่นเกล้า</p> <p>2.3 โรงเรียนอนุบาลสังกัดสำนักงานคณะกรรมการส่งเสริมการศึกษาเอกชน (สช.) มีสถานพัฒนาเด็กปฐมวัย จำนวน 15 แห่ง</p> <p>2.4 สังกัดกรมกิจการเด็กและเยาวชน(ดย.) มีสถานรับเลี้ยงเด็ก จำนวน 2 แห่ง</p> <p>3.ท้องถิ่น ประกอบด้วย โรงพยาบาลสังกัดสำนักการแพทย์</p> <p>3.1สำนักงานเขตธนบุรี ฝ่ายพัฒนาชุมชนและสังคม และฝ่ายการศึกษา</p> <p>3.2ศูนย์บริการสาธารณสุข ได้แก่ ศูนย์บริการสาธารณสุข 26 เจ้าคุณพระประยูรวงศ์ ศูนย์บริการสาธารณสุข 27 จันทน์ ฉิมโพลี และศูนย์บริการสาธารณสุข 36 บุคคโล</p> <p>3.3โรงเรียนอนุบาลสังกัดสำนักการศึกษา กทม. มีสถานพัฒนาเด็กปฐมวัย จำนวน 17 แห่ง</p> <p>3.4 ศูนย์พัฒนาเด็กก่อนวัยเรียน สังกัดสำนักพัฒนาสังคม กรุงเทพมหานคร มีสถานพัฒนาเด็กปฐมวัย จำนวน 4 แห่ง</p> <p>1.ชุมชน ประกอบด้วย ประชานและกรรมการชุมชน ประชาญ์ชาวบ้าน อสส. อพม. จาก 7 แขวง ได้แก่ แขวงวัดกัลยาณ์ แขวงหิรัญรูจี แขวงบางยี่เรือ แขวงบุคคโล แขวงตลาดพลู แขวงดาวคะนอง และ แขวงสำเหร่</p> <p>2.ครอบครัว สมาชิกในครอบครัวเด็กปฐมวัยพื้นที่เขตธนบุรี</p> <p>2.เขตลาดกระบัง</p> <p>ภาครัฐ ประกอบด้วย โรงพยาบาลสังกัดสำนักการแพทย์ กรุงเทพมหานคร ศูนย์บริการสาธารณสุข สังกัดสำนักอนามัย กรุงเทพมหานคร โรงพยาบาลเอกชน ศูนย์พัฒนาเด็กก่อนวัยเรียน สังกัดสำนักพัฒนาสังคม กรุงเทพมหานคร โรงเรียนสังกัด สำนักการศึกษา กรุงเทพมหานคร สำนักงานคณะกรรมการส่งเสริมการศึกษาเอกชน</p>

กลุ่มผู้รับบริการและผู้มีส่วนได้ส่วนเสีย	การจำแนกกลุ่ม
	<p>กระทรวงศึกษาธิการ กิจการเด็กและเยาวชน กระทรวงการพัฒนาสังคมและความมั่นคงของมนุษย์</p> <p>๒. ภาคเอกชน ประกอบด้วย</p> <p>2.1 คลินิกชุมชนอบอุ่น ได้แก่ ได้แก่ คลินิกเวชกรรมจุฬารัตน์ ๘ คลินิกเวชกรรมกล้วยน้ำไท สาขานิคมลาดกระบัง นวมินทร์ ๓ สหคลินิก สาขานิคมอุตสาหกรรมลาดกระบัง เคหะร่มเกล้าคลินิกเวชกรรม</p> <p>2.2 โรงพยาบาล ได้แก่ โรงพยาบาลลาดกระบัง โรงพยาบาลจุฬารัตน์ ๘</p> <p>2.3 โรงเรียนอนุบาลสังกัดสำนักงานคณะกรรมการส่งเสริมการศึกษาเอกชน (สช.) มีสถานพัฒนาเด็กปฐมวัย จำนวน 11 แห่ง</p> <p>2.4 สังกัดกรมกิจการเด็กและเยาวชน (ดย.) มีสถานรับเลี้ยงเด็ก จำนวน 8 แห่ง</p> <p>3.ท้องถิ่น ประกอบด้วย โรงพยาบาลสังกัดสำนักงานการแพทย์</p> <p>3.1สำนักงานเขตลาดกระบัง ฝ่ายพัฒนาชุมชนและสังคม และฝ่ายการศึกษา</p> <p>3.2ศูนย์บริการสาธารณสุข ได้แก่ ศูนย์บริการสาธารณสุข 45 และ ศูนย์บริการสาธารณสุข 46</p> <p>3.3 โรงเรียนอนุบาลสังกัดสำนักงานการศึกษา กทม. มีสถานพัฒนาเด็กปฐมวัย จำนวน 20 แห่ง</p> <p>3.4 ศูนย์พัฒนาเด็กก่อนวัยเรียน สังกัดสำนักพัฒนาสังคม กรุงเทพมหานคร มีสถานพัฒนาเด็กปฐมวัย จำนวน 17 แห่ง</p> <p>4.ชุมชน ประกอบด้วย ประชานและกรรมการชุมชน ประชาชนชาวบ้าน อสส. อพม. จาก 6 แขวง ได้แก่ แขวงลาดกระบัง แขวงคลองสองต้นนุ่น แขวงคลองสามประเวศ แขวงลำปลาทิว แขวงทับยาว แขวงชุมทอง</p> <p>5.ครอบครัว สมาชิกในครอบครัวเด็กปฐมวัยพื้นที่เขตลาดกระบัง</p> <p>3. ศูนย์บริการสาธารณสุข สังกัดสำนักอนามัย กรุงเทพมหานคร 69 แห่ง</p>
กลุ่มผู้รับบริการและผู้มีส่วนได้ส่วนเสียคาดว่าจะมีในอนาคต	<p>1.เขตบางแค 2.เขตบางเขน 3.เขตพญาไท 4.เขตจอมทอง 5.เขตบึงกุ่ม</p> <p>6.เขตพระโขนง</p>

2.ความต้องการ/ความคาดหวัง

stakeholder	ความต้องการ	ความคาดหวัง
โรงเรียนอนุบาล สังกัดสำนักการศึกษา กรุงเทพมหานคร	<ul style="list-style-type: none"> - อยากรให้หน่วยงานเป็นที่เลี้ยงในการดำเนินงานเรื่องเด็กปฐมวัย - อยากรให้มีการฝึกอบรมการตรวจประเมินพัฒนาการเด็กปฐมวัยทุกปี 	<ul style="list-style-type: none"> -เด็กปฐมวัยมีโภชนาการที่เหมาะสม พัฒนาการสมวัย -เจริญเติบโตเต็มศักยภาพ -ชี้เป้าและแนะนำส่งเสริมสุขภาพเด็กปฐมวัยเหมาะสมกับบริบท
โรงเรียนอนุบาล สังกัดสช.	<ul style="list-style-type: none"> - เพิ่มการลงตรวจประเมินพัฒนาการและให้คำแนะนำรายโรงเรียน - ควรจัดกิจกรรมอย่างต่อเนื่องทุกปี - สนับสนุนชุดกระเป๋าตรวจพัฒนาการ - ควรจัดทำชุดความรู้เป็นสื่อออนไลน์ให้โรงเรียน - อยากรให้มีการฝึกอบรมการตรวจประเมินพัฒนาการ - เพิ่มเนื้อหาเรื่อง การใช้จิตวิทยากับเด็กปฐมวัย - เพิ่มเนื้อหาการดูแลเด็กปฐมวัยที่เป็นเด็กพิเศษ - เพิ่มจำนวนโควตาผู้เข้าร่วมประชุม/โรงเรียน ให้มากขึ้น - เพิ่มช่องทางการติดต่อสื่อสารและการประชาสัมพันธ์ให้ทั่วถึง 	<ul style="list-style-type: none"> -สร้างความตระหนักรู้ การตรวจพัฒนาการ หลักการใช้จิตวิทยากับเด็ก และการเป็นที่เลี้ยงในการในคำแนะนำการขับเคลื่อนการดำเนินงานกับเด็กปฐมวัย -มีการจัดอบรมพัฒนาศักยภาพเกี่ยวกับเด็กปฐมวัยรวมทั้งมีการสื่อสารประชาสัมพันธ์
โรงเรียนอนุบาล สังกัด สพฐ.	<ul style="list-style-type: none"> - อยากรให้จัดอบรมอย่างต่อเนื่อง - ช่วยสนับสนุนสื่อ อุปกรณ์ต่างๆ ที่เกี่ยวกับเด็กปฐมวัย 	<ul style="list-style-type: none"> -มีการจัดอบรมพัฒนาศักยภาพเกี่ยวกับเด็กปฐมวัยเพื่อพัฒนาการทำงาน
ศบส.	<ul style="list-style-type: none"> - ควรมีบริการฉีควัคซีนต่าง ๆ ฟรี - อยากรให้ลงพื้นที่ตรวจสุขภาพทุกปี 	<ul style="list-style-type: none"> -ได้รับการบริการทางด้านสาธารณสุข
ดย.	<ul style="list-style-type: none"> -อยากรให้เพิ่มการนำความรู้ไปสู่ครอบครัว - นำสื่อ และอุปกรณ์ที่ใช้ดูแลเด็กปฐมวัยไปสู่ชุมชน 	<ul style="list-style-type: none"> -ใช้ประโยชน์จากองค์ความรู้และตอบสนองต่อความต้องการต่อการแก้ปัญหาของเด็กปฐมวัย
สถานพัฒนาเด็กปฐมวัย สังกัด สำนักพัฒนาฯ	<ul style="list-style-type: none"> - จัดอบรมเพิ่มความรู้บ่อยครั้ง เช่น ทุก 3 เดือน 	<ul style="list-style-type: none"> -มีการจัดอบรมพัฒนาศักยภาพเกี่ยวกับเด็กปฐมวัยอย่างต่อเนื่อง

stakeholder	ความต้องการ	ความคาดหวัง
	- ควรให้ครอบครัวเข้ามามีส่วนร่วมในการอบรมด้วย	- เพื่อสร้างทัศนคติแก่พ่อแม่ ผู้ปกครอง ครอบครัวและประชาชน ในการส่งเสริมสุขภาพเด็กอย่าง ถูกต้องและเหมาะสม

3.ความผูกพัน

กลุ่มพัฒนาสุขภาพสตรี เด็กปฐมวัยและครอบครัว สถาบันพัฒนาสุขภาพเขตเมือง ขับเคลื่อนการดำเนินงานร่วมกับพื้นที่กรุงเทพมหานคร ทำให้เกิดการประสานงานและผูกพันในการดำเนินงานด้านการส่งเสริมสุขภาพอนามัยแม่และเด็กร่วมกับสำนักอนามัย และสำนักงานการแพทย์ กรุงเทพมหานคร โดยร่วมกำหนดแผนงานจากข้อมูลการประเมินความพึงพอใจและไม่พึงพอใจ ความต้องการ/ความคาดหวัง ของเครือข่ายและข้อมูลการรายงานผลการดำเนินงานด้านเด็กปฐมวัย ด้านอนามัยมารดา รวมทั้งการร่วมมือในการรณรงค์คัดกรองพัฒนาการเด็กปฐมวัยในทุกๆปี การเฝ้าระวังการขับเคลื่อนพระราชบัญญัติการส่งเสริมการตลาดอาหารสำหรับทารกและเด็กเล็ก พ.ศ.2560และงานด้านอื่น ๆ ตั้งแต่ปีงบประมาณ 2560-ปัจจุบัน โดยใช้กระบวนการ PDCA ปรับปรุงแก้ไขพัฒนาการดำเนินงานเพื่อให้บรรลุเป้าหมายในการดำเนินงานด้านการส่งเสริมสุขภาพอนามัยมารดาและเด็กปฐมวัยต่อไป ดังภาพข่าวกิจกรรมการดำเนินงานดังนี้

ภาพข่าวกิจกรรม 5 เดือนหลัง ปีงบประมาณ 2567



MCH B (มุ่งเน้น)

วันที่ 15 พฤษภาคม 2567 ดร.นายแพทย์นิริรัตน์ บุญตานนท์ ผู้อำนวยการสถาบันพัฒนาสุขภาพเขตเมือง นำทีมเข้าประสานความร่วมมือการจัดตั้งคณะกรรมการพัฒนางานอนามัยแม่และเด็ก (MCH Board) กรุงเทพมหานคร โดยหารือแนวทางการดำเนินงาน วัตถุประสงค์เพื่อเสนอแนวคิดการขับเคลื่อนงานอนามัยแม่และเด็ก มีการวางแผน กำหนดทิศทางพัฒนาคุณภาพบริการ ติดตาม และสนับสนุนงานด้านอนามัยแม่และเด็กให้มีคุณภาพตามเกณฑ์มาตรฐานอย่างเป็นระบบต่อเนื่องและเป็นไปตามเป้าหมาย ผู้เข้าร่วมประชุม ประกอบด้วย ดร.แพทย์หญิงเลิศลักษณ์ ลีลาเรืองแสง ผู้อำนวยการสำนักงานการแพทย์ พร้อมด้วยหัวหน้ากลุ่มงานพัฒนาระบบบริการทางการแพทย์ และผู้บริหารสถาบันพัฒนาสุขภาพเขตเมือง พร้อมด้วยกลุ่มพัฒนาสุขภาพสตรี เด็กปฐมวัย และครอบครัว รวมจำนวน 10 คน ณ ห้องประชุมชั้น 2 สำนักงานการแพทย์ เขตป้อมปราบศัตรูพ่าย กรุงเทพมหานคร



MCH B (มุ่งเน้น)

วันที่ 27 พฤษภาคม 2567 ดร.นายแพทย์นิธิรัตน์ บุญตานนท์ ผู้อำนวยการสถาบันพัฒนาสุขภาพเขตเมือง นำทีมกลุ่มพัฒนาสุขภาพสตรี เด็กปฐมวัยและครอบครัว ประชุมปรึกษาหารือการจัดตั้งคณะกรรมการพัฒนางานอนามัยแม่และเด็ก (MCH Board) กรุงเทพมหานคร ร่วมกับสำนักอนามัย กรุงเทพมหานคร วัตถุประสงค์เพื่อร่วมร่างคำสั่งคณะกรรมการพัฒนางานอนามัยแม่และเด็ก (MCH Board) กรุงเทพมหานคร พร้อมทั้งบทบาทหน้าที่ในคณะกรรมการฯ ผู้เข้าร่วมประชุม ประกอบด้วย นายแพทย์ธีรวิทย์ วีรวรรณ ผู้อำนวยการกองส่งเสริมสุขภาพ สำนักอนามัย กรุงเทพมหานครและทีม พร้อมทั้งกลุ่มงานพัฒนาระบบบริการทางการแพทย์ สำนักงานแพทย์ ณ ห้องประชุมโพลิน ชั้น 3 สถาบันพัฒนาสุขภาพเขตเมือง ผ่านระบบ Zoom Meeting



ANC Mobile (มุ่งเน้น)

วันที่ 24 – 26 มิถุนายน 2567 ดร.นายแพทย์นิธิรัตน์ บุญตานนท์ ผู้อำนวยการสถาบันพัฒนาสุขภาพเขตเมือง นำทีมกลุ่มพัฒนาสุขภาพสตรี เด็กปฐมวัย และครอบครัว ร่วมกับกลุ่มบริหารทางการแพทย์ กลุ่มทันตสาธารณสุข และ กลุ่มการพยาบาลงานคลินิกพัฒนารูปแบบและนวัตกรรมบริการสุขภาพสตรี โดยความร่วมมือของภาคีเครือข่ายซึ่งประกอบด้วย สำนักอนามัย กรุงเทพมหานคร สำนักงานเขต ศูนย์บริการสาธารณสุข โรงพยาบาลเอกชน คลินิกชุมชนอบอุ่น ประธานกรรมการชุมชน และอาสาสมัครสาธารณสุขกรุงเทพมหานคร (อสส.) จัดกิจกรรมรณรงค์ส่งเสริมการฝากครรภ์เคลื่อนที่ (ANC mobile station & One province one Labor

room) แก่หญิงตั้งครรภ์ในพื้นที่กรุงเทพมหานคร โดยมีวัตถุประสงค์เพื่อดำเนินการเชิงรุกในพื้นที่ในการส่งเสริมหญิงตั้งครรภ์ในชุมชนให้ได้รับการดูแลครรภ์คุณภาพ คัดกรอง ฝ้าระวัง ติดตามความเสี่ยงหญิงตั้งครรภ์ทุกราย เพื่อลดอัตราการตายมารดา การคลอดก่อนกำหนด และการคลอดทารกน้ำหนักน้อย รวมถึงประสานความร่วมมือและสร้างความเข้มแข็งของภาคีเครือข่าย ณ พื้นที่เขตบึงกุ่ม เขตสายไหม และเขตคลองเตย กรุงเทพมหานคร



MCH B มุ่งเน้น

วันที่ 10 กรกฎาคม 2567 ดร.นายแพทย์นิธิรัตน์ บุญตานนท์ ผู้อำนวยการสถาบันพัฒนาสุขภาพเขตเมือง นำทีมกลุ่มพัฒนาสุขภาพสตรี เด็กปฐมวัยและครอบครัว จัดการประชุมปรึกษาหารือคณะกรรมการพัฒนางานอนามัยแม่และเด็ก (MCH Board) กรุงเทพมหานคร ร่วมกับสำนักอนามัย สำนักการแพทย์ กรุงเทพมหานคร วัตถุประสงค์เพื่อร่วมปรึกษาหารือในการจัดทำคำสั่งคณะกรรมการพัฒนางานอนามัยแม่และเด็ก (MCH Board) กรุงเทพมหานคร ผู้เข้าร่วมประชุมประกอบไปด้วย ผู้อำนวยการกองสร้างเสริมสุขภาพ สำนักอนามัย กรุงเทพมหานครและทีม พร้อมทั้งกลุ่มงานพัฒนาระบบบริการทางการแพทย์ สำนักการแพทย์ กรุงเทพมหานคร ณ ห้องประชุมโพลิน ชั้น 3 สถาบันพัฒนาสุขภาพเขตเมือง ผ่านระบบ Zoom Meeting



วันที่ 12 กรกฎาคม 2567 ดร.นายแพทย์นิธิรัตน์ บุญตานนท์ ผู้อำนวยการสถาบันพัฒนาสุภาพะเขตเมือง มอบหมายให้ นางรัชณี บุญเรืองศรี รองผู้อำนวยการสถาบันพัฒนาสุภาพะเขตเมือง นำทีมกลุ่มพัฒนาสุภาพะสตรี เด็กปฐมวัยและครอบครัว จัดการประชุมเชิงปฏิบัติการติดตามผลและประเมินผลการดำเนินงานเตรียมความพร้อมด้านสุขภาพด้วยหลัก 4D ของศูนย์พัฒนาเด็กก่อนวัยเรียน ตามมาตรฐานสถานพัฒนาเด็กปฐมวัยแห่งชาติ โดยมีวัตถุประสงค์เพื่อติดตามและประเมินผลการดำเนินงานการเสริมสร้างสุภาพะเด็กปฐมวัยด้วยหลัก 4D ซึ่งผู้เข้าร่วมการประชุมประกอบได้แก่ ภาศึเครือข่ายที่ดำเนินงานด้านครอบครัวและเด็กปฐมวัยในพื้นที่เขตลาดกระบัง กรุงเทพมหานคร จำนวน 50 คน ณ ห้องอบรมสุขประชาชั้น 2 อาคาร 1 บริษัท เคหะสุขประชา จำกัด (มหาชน) เขตลาดกระบัง กรุงเทพมหานคร



เยี่ยมเสริม มุ่งเน้น

ระหว่างวันที่ 15 - 19 และ 23 กรกฎาคม 2567 ดร.นายแพทย์นิธิรัตน์ บุญตานนท์ ผู้อำนวยการสถาบันพัฒนาสุภาพะเขตเมือง มอบหมายให้กลุ่มพัฒนาสุภาพะสตรี เด็กปฐมวัยและครอบครัว จัดประชุมติดตามการตรวจคัดกรองพัฒนาการเด็กปฐมวัยในศูนย์พัฒนาเด็กปฐมวัย โดยมีวัตถุประสงค์เพื่อสร้างกระแสให้เห็นความสำคัญของการส่งเสริมพัฒนาการ โดยครูผู้ดูแลเด็ก และพ่อแม่ ผู้ปกครอง และเข้าถึงบริการตรวจคัดกรองพัฒนาการเด็กปฐมวัยจากหน่วยบริการสาธารณสุข รวมทั้งขับเคลื่อนการบูรณาการของภาศึเครือข่ายเพื่อให้อัตราการคัดกรองพัฒนาการเด็กปฐมวัยเพิ่มขึ้นร้อยละ 10 ณ สถานพัฒนาเด็กปฐมวัย โรงเรียนอนุบาล และหน่วยบริการสาธารณสุขในพื้นที่กรุงเทพมหานคร จำนวน 6 แห่ง ดังนี้ 1.เขตธนบุรี ได้แก่ ศูนย์บริการสาธารณสุข 27

จันทร์ นิมิไพบูลย์, โรงเรียนวัดกระจับพินิจ และโรงเรียนวัดราชคฤห์ 2.เขตลาดกระบัง ได้แก่ โรงเรียนสารสารสาสน์วิเทศร่มเกล้า 3.เขตคลองเตย ได้แก่ ศูนย์พัฒนาเด็กก่อนวัยเรียนดวงประทีป 4. เขตบางเขน ได้แก่ ศูนย์พัฒนาเด็กปฐมวัยสถาบันพัฒนาสุขภาพะเขตเมือง



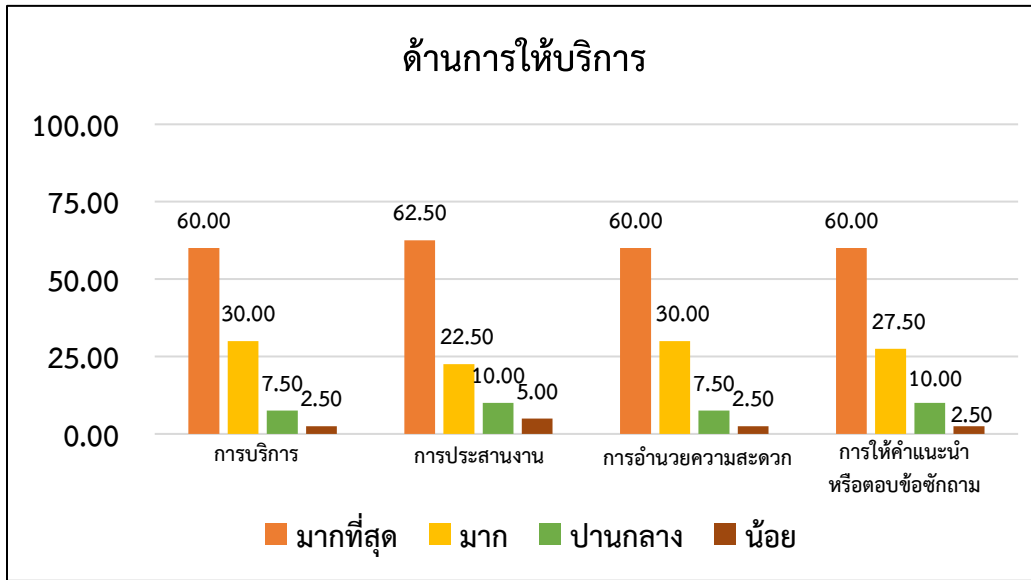
ถอดบทเรียนเขตธนบุรี

วันที่ 25 กรกฎาคม 2567 ดร.นายแพทย์นิธิรัตน์ บุญตานนท์ ผู้อำนวยการสถาบันพัฒนาสุขภาพะเขตเมือง นำทีมกลุ่มพัฒนาสุขภาพะสตรี เด็กปฐมวัยและครอบครัว จัดประชุมเชิงปฏิบัติการดำเนินงานส่งเสริมการตั้งครุฑคุณภาพการเจริญเติบโตและการพัฒนาของเด็กปฐมวัย ในพื้นที่เขตอัจฉริยะต้นแบบ (Smart cities) โดยมีวัตถุประสงค์เพื่อแลกเปลี่ยนเรียนรู้และถอดบทเรียนการดำเนินงานส่งเสริมการตั้งครุฑคุณภาพ การเจริญเติบโตและการพัฒนาของเด็กปฐมวัย ซึ่งผู้เข้าร่วมประชุมได้แก่ ฝ่ายการศึกษา ฝ่ายพัฒนาสังคมและชุมชน สำนักงานเขตธนบุรี ศูนย์บริการสาธารณสุข 26 27 และ 36 ครูผู้ดูแลเด็กปฐมวัย สำนักการศึกษา ศูนย์พัฒนาเด็กก่อนวัยเรียนสังกัดสำนักพัฒนาสังคมกรุงเทพมหานคร สถานรับเลี้ยงเด็ก กรมกิจการเด็กและเยาวชน จำนวน 40 คน ณ ห้องประชุมรัชโยธิน ชั้น 20 โรงแรมเดอะ บาซาร์ แวงค์ค็อก เขตจตุจักร กรุงเทพมหานคร

- ด้านความพึงพอใจ/ ความไม่พึงพอใจ

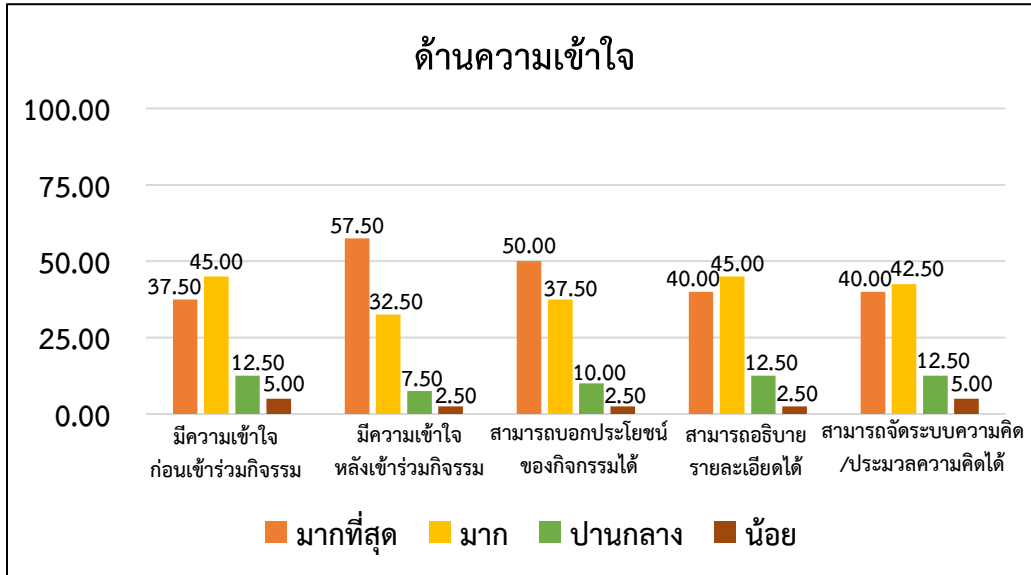
กลุ่มพัฒนาสุขภาพะสตรี เด็กปฐมวัยและครอบครัว ได้มีการจัดประชุมและมีการจัดทำแบบประเมินพึงพอใจผ่าน google form พบว่ามีผู้ตอบแบบสอบถาม 40 คน คิดเป็นร้อยละ 22.22 จากจำนวนผู้เข้าร่วมประชุม 180 คน ผู้ตอบแบบสอบถามเป็นเพศหญิงร้อยละ 97.5 เพศชาย ร้อยละ 2.5 อายุ 18-24 ปี ร้อยละ 7.5 อายุ 25-35 ปี ร้อยละ 27.5 อายุ 36-45 ปี ร้อยละ 12.5 และอายุ 46-55 ปี ร้อยละ 12.5 พบว่าภาพรวมความพึงพอใจในการจัดประชุม ฯ แบ่งตามรายด้านได้แก่ ด้านการให้บริการ ด้านความเข้าใจ ด้านการนำความรู้ไปใช้ มีรายละเอียดดังนี้

1. ระดับความพึงพอใจด้านการให้บริการ



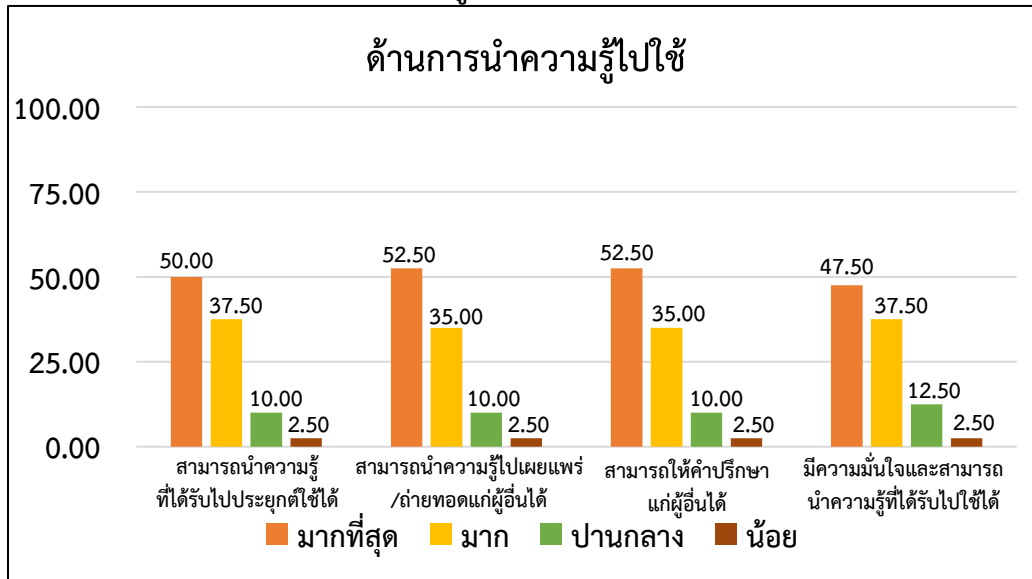
ระดับความพึงพอใจด้านการให้บริการมี 4 ประเด็นย่อยในการประเมิน โดยประเด็นที่ได้คะแนนพึงพอใจมากที่สุด คือ การประสานงาน ร้อยละ 62.50 รองลงมาคือ การบริการ การอำนวยความสะดวก และการให้คำแนะนำหรือตอบข้อซักถาม ร้อยละ 60.00

2. ระดับความพึงพอใจด้านความเข้าใจ



ระดับความพึงพอใจด้านความเข้าใจมี 5 ประเด็นย่อยในการประเมิน โดยประเด็นที่ได้คะแนนพึงพอใจมากที่สุด คือ มีความเข้าใจหลังเข้าร่วมกิจกรรม ร้อยละ 57.50 รองลงมาคือ สามารถบอกประโยชน์ของกิจกรรมได้ ร้อยละ 50.00 และน้อยที่สุดคือ มีความเข้าใจก่อนเข้าร่วมกิจกรรม ร้อยละ 37.50

3. ระดับความพึงพอใจด้านการนำความรู้ไปใช้



ระดับความพึงพอใจด้านการนำความรู้ไปใช้มี 4 ประเด็นน้อยในการประเมิน โดยประเด็นที่ได้คะแนนความพึงพอใจมากที่สุดคือ สามารถนำความรู้ไปเผยแพร่/ถ่ายทอดแก่ผู้อื่นได้ และ สามารถให้คำปรึกษาแก่ผู้อื่นได้ ร้อยละ 50.00 รองลงมาคือ สามารถนำความรู้ที่ได้รับไปประยุกต์ใช้ได้ ร้อยละ 50.00 และน้อยที่สุดคือ มีความมั่นใจและสามารถนำความรู้ที่ได้รับไปใช้ได้ ร้อยละ 47.50

- ข้อเสนอแนะจากผู้รับบริการ

1. ช่วยเชื่อมประสานความร่วมมือการดำเนินงานส่งเสริมสุขภาพอนามัยแม่และเด็กกับเครือข่ายที่เกี่ยวข้องกัน
2. ต้องการให้มีกิจกรรมรณรงค์ส่งเสริมการฝากครรภ์เคลื่อนที่ (ANC mobile station) แก่หญิงตั้งครรภ์อย่างต่อเนื่องและหลากหลายพื้นที่ในกรุงเทพมหานคร
3. จัดทำสื่อเพื่อเผยแพร่องค์ความรู้การส่งเสริมการฝากครรภ์ที่น่าสนใจ เหมาะสมกับการเผยแพร่ต่อไปยังประชาชน
4. ซึ่เข้าและแนะนำการช่องทางการเข้าถึง ข้อมูล หรือองค์ความรู้ที่เกี่ยวข้องกับการส่งเสริมการฝากครรภ์สามารถเข้าถึงด้วยตนเอง ถูกต้องและน่าเชื่อถือ
5. ช่วยสร้างทัศนคติที่ดีแก่หญิงตั้งครรภ์ ครอบครัว เจ้าหน้าที่สาธารณสุข และหญิงวัยเจริญพันธุ์ ในการส่งเสริมการฝากครรภ์อย่างถูกต้องและเหมาะสม