

## ตัวชี้วัดที่ ๑.๓ จำนวนหน่วยบริการรอบรู้ด้านสุขภาพ (HLO) ที่จัดกิจกรรมส่งเสริมความรู้ด้านสุขภาพตามกลุ่มวัยและอนามัยสิ่งแวดล้อม

สถาบันพัฒนาสุขภาพระดับจังหวัด

### ๑.๑ ผลการวิเคราะห์สถานการณ์ของตัวชี้วัด

ภายใต้แผนยุทธศาสตร์ชาติ ๒๐ ปี พ.ศ.๒๕๖๑-๒๕๘๐ “ประเทศไทยมีความมั่นคง มั่งคั่ง ยั่งยืน เป็นประเทศพัฒนาแล้ว ด้วยการพัฒนาตามหลักปรัชญาของเศรษฐกิจพอเพียง” จำนวน ๖ ด้าน คือ ด้านความมั่นคง ด้านการสร้างขีดความสามารถในการแข่งขัน ด้านการพัฒนาและเสริมสร้างศักยภาพทรัพยากรมนุษย์ ด้านการสร้างโอกาสและความเสมอภาคทางสังคม ด้านการสร้างการเติบโตบนคุณภาพชีวิตที่เป็นมิตรต่อสิ่งแวดล้อม ด้านการปรับสมดุลและพัฒนาระบบการบริหารจัดการภาครัฐ และแผนแม่บทภายใต้ยุทธศาสตร์ชาติ ประเด็นที่ ๑๓ การเสริมสร้างให้คนไทยมีสุขภาพที่ดี ยุทธศาสตร์ชาติด้านการพัฒนาและเสริมสร้างศักยภาพทรัพยากรมนุษย์ ๑. การเสริมสร้างให้คนไทยมีสุขภาพที่ดี ประกอบด้วย การสร้างความรอบรู้ด้านสุขภาพ การป้องกันและควบคุมปัจจัยเสี่ยงที่คุกคามสุขภาพ การสร้างสภาพแวดล้อมที่เอื้อต่อการมีสุขภาพที่ดี การพัฒนาระบบบริการสุขภาพที่ทันสมัยสนับสนุนการสร้างสุขภาพที่ดี การส่งเสริมให้ชุมชนเป็นฐานในการสร้างสุขภาพที่ดีในทุกพื้นที่ มีเป้าหมายเพื่อให้ประชาชนมีความรอบรู้ด้านสุขภาพ สามารถดูแลสุขภาพ มีพฤติกรรมสุขภาพที่พึงประสงค์ และสามารถป้องกันและลดโรคที่สามารถป้องกันได้ เกิดเป็นสังคมบ่มเพาะจิตสำนึกการมีสุขภาพดีสูงขึ้น

โครงการสาขาสุขอุ้มใจ เป็นระบบขึ้นทะเบียนและกำกับคุณภาพหน่วยบริการสุขภาพและการบริการส่งเสริมสุขภาพ และการให้คำปรึกษาที่เป็นมิตรต่อความรู้ด้านสุขภาพ ซึ่งการบริการส่งเสริมสุขภาพและให้คำปรึกษาควรเป็นมิตรกับผู้ใช้บริการซึ่งเป็นมาตรฐานคุณภาพของ HA PMQA รพสต.ติดดาว และสุขศึกษาที่มีส่วนช่วยเพิ่มประสิทธิผลของการบริการต่อผลลัพธ์สุขภาพของประชาชน หรือกล่าวอีกนัยว่า หากการบริการขาดความเป็นมิตร พฤติกรรมสุขภาพที่พึงประสงค์ก็อาจไม่เกิด

ในพื้นที่กรุงเทพมหานคร ได้มีการประกาศ ๑๐ นโยบายสุขภาพดี เช่น ขยายโครงการโรงพยาบาล ๑,๐๐๐ เตียง ซึ่ง ผศ.ดร.ทวิดา กมลเวชช รองผู้ว่าราชการกรุงเทพมหานคร ได้กล่าวในงานเสวนาวิชาการงานวันสถาปนาคณะสาธารณสุขศาสตร์ มหาวิทยาลัยธรรมศาสตร์ เมื่อวันที่ ๑ กันยายน ๒๕๖๕ “นโยบายขยายโรงพยาบาล ๑๐,๐๐๐ เตียง ไม่ได้หมายความว่ามีความมีเตียงในโรงพยาบาล ๑๐,๐๐๐ เตียง แต่หมายความว่าทุกเตียงที่บ้านสามารถเป็นเตียงโรงพยาบาลได้” กรุงเทพมหานครมีหน่วยบริการทางด้านสาธารณสุข จำนวน ๓๒๕ หน่วยงาน ประกอบไปด้วย ศูนย์บริการสาธารณสุข สังกัดสำนักอนามัย จำนวน ๖๙ หน่วยงาน โรงพยาบาลสังกัดสำนักการแพทย์ จำนวน ๑๒ หน่วยงาน และคลินิกชุมชนอบอุ่น จำนวน ๒๔๔ หน่วยงาน ในปีงบประมาณ ๒๕๖๖ มีหน่วยบริการที่ลงทะเบียนเข้าร่วมพัฒนาองค์กรรอบรู้ด้านสุขภาพ (Health Literate Organization) ภายใต้โครงการสาขาสุขอุ้มใจ ประจำปี ๒๕๖๖ จำนวนทั้งสิ้น ๖๖ หน่วยงาน มีสถานะเป็น HLO จำนวน ๑๖ หน่วยงาน มีสถานะเป็น Pre-HLO จำนวน ๒ หน่วยงาน และมีหน่วยบริการที่ยังไม่ทำแบบประเมิน จำนวน ๔๘ หน่วยงาน

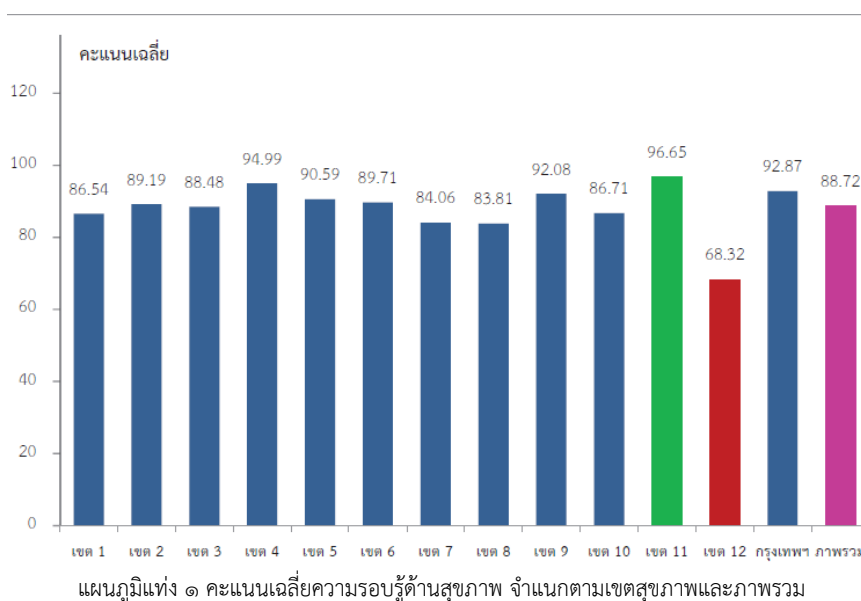
## ผลผลิต ผลลัพธ์ระดับ C (Comparisons) การเปรียบเทียบ

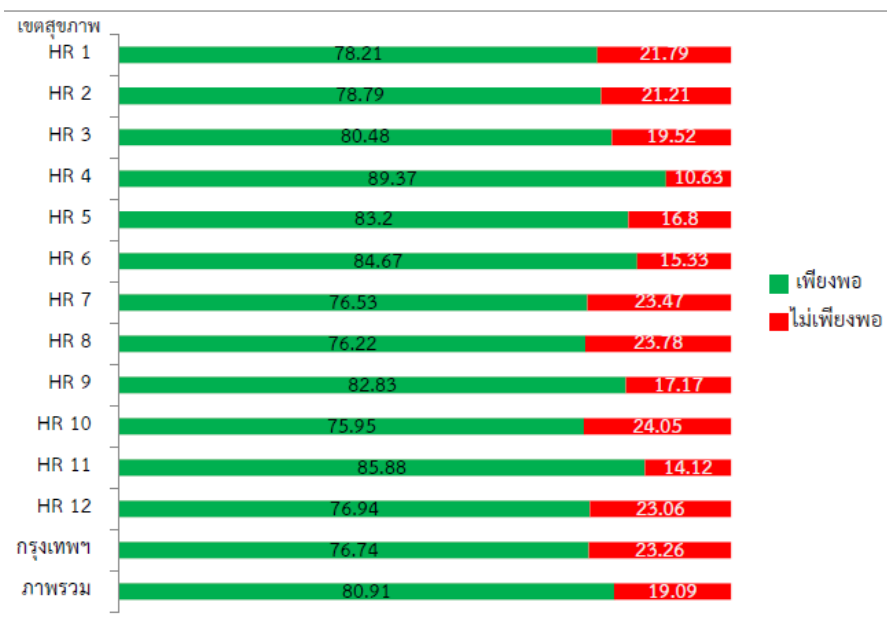
เขต สุขภาพ	๑	๒	๓	๔	๕	๖	๗	๘	๙	๑๐	๑๑	๑๒	กทม.
หน่วย บริการที่ ลงทะเบียน	๗๑๔	๕๔๙	๕๔๕	๑๐๐๖	๓๓๒	๘๐๓	๙๓๔	๘๙๒	๙๘๔	๘๐๙	๖๙๗	๖๕๔	๖๖
HLO	๓๐๒	๓๐๓	๑๙๔	๖๘๑	๑๓๓	๓๘๘	๖๖๔	๔๔๔	๓๕๕	๒๓๕	๓๘๙	๒๐๔	๑๖
Pre-HLO	๖	๕	๗	๑๘	๑	๗	๒	๘	๗	๑	๑๑	๕	๒
หน่วย บริการที่ยัง ไม่ทำแบบ ประเมิน	๔๐๖	๒๔๑	๓๔๔	๓๐๗	๑๙๘	๔๐๘	๒๖๘	๔๔๐	๖๒๒	๕๗๓	๒๙๗	๔๔๕	๔๘

ตาราง ๑ ผลการดำเนินงานการขับเคลื่อนองค์กรรอบรู้ด้านสุขภาพ (Health Literate Organization) ภายใต้โครงการสาสุขอุ้มใจ ประจำปี ๒๕๖๖ ณ วันที่ ๑ ตุลาคม ๒๕๖๖

จากตาราง ๑ แสดงผลการดำเนินงานการขับเคลื่อนองค์กรรอบรู้ด้านสุขภาพ (Health Literate Organization) ภายใต้โครงการสาสุขอุ้มใจ ประจำปี ๒๕๖๖ จำแนกเป็นรายเขตสุขภาพ และพื้นที่กรุงเทพมหานคร โดยจะแสดงจำนวนหน่วยบริการที่ลงทะเบียน หน่วยบริการที่มีสถานะเป็น HLO หน่วยบริการที่มีสถานะเป็น Pre-HLO จำนวนหน่วยบริการที่ยังไม่ทำแบบประเมิน เพื่อแสดงให้เห็นสถานะของหน่วยบริการที่ทำตามเส้นทางคู่มือและชุมชนรอบรู้ด้านสุขภาพ ๑๐ ขั้นตอน จะเห็นว่าในพื้นที่กรุงเทพมหานครมีจำนวนหน่วยบริการที่ลงทะเบียนน้อยกว่าเขตสุขภาพอื่นๆ โดยมีหน่วยบริการที่ลงทะเบียนจำนวน ๖๖ หน่วยงาน จากการวิเคราะห์ข้อมูลในพื้นที่ พบว่า ปัญหาเกิดจากผู้ปฏิบัติงานในพื้นที่ต้องการขอรับการเชิงนโยบาย และต้องการบูรณาการร่วมกันในพื้นที่กรุงเทพมหานคร

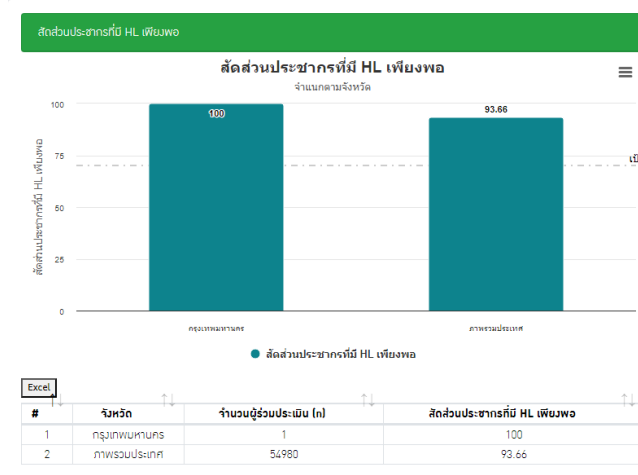
### - เปรียบเทียบสัดส่วนประชากรที่มี HL เพียงพอ (ในเขตสุขภาพของตนเองกับภาพรวมประเทศ)





แผนภูมิแท่ง ๒ ร้อยละของประชากรไทย จำแนกตามระดับความรู้ด้านสุขภาพ เขตสุขภาพ และภาพรวม

จากรายงานการสำรวจความรู้ด้านสุขภาพของประชาชนไทย อายุ ๑๕ ปีขึ้นไป พ.ศ.๒๕๖๒ พบว่าคนไทยมีคะแนนเฉลี่ยความรู้ด้านสุขภาพ ๘๘.๗๒ คะแนน จากคะแนนเต็ม ๑๓๖ คะแนน คิดเป็นร้อยละ ๖๕ ของคะแนนเต็ม คะแนนความรู้ด้านสุขภาพสูงสุด คือ เขตสุขภาพที่ ๑๑ ได้ ๙๖.๖๕ คะแนน และคะแนนความรู้ด้านสุขภาพต่ำสุด คือ เขตสุขภาพที่ ๑๒ ได้ ๖๘.๓๒ คะแนน ในพื้นที่กรุงเทพมหานครมีคะแนนความรู้ด้านสุขภาพ ๙๒.๘๗ คะแนน ซึ่งมากกว่าคะแนนเฉลี่ยความรู้ด้านสุขภาพของภาพรวมประเทศ ในส่วนของระดับความรู้ด้านสุขภาพในพื้นที่กรุงเทพมหานคร มีระดับความรู้ด้านสุขภาพที่เพียงพอ ร้อยละ ๗๖.๗๔ ซึ่งน้อยกว่าระดับความรู้ด้านสุขภาพที่เพียงพอในภาพรวมของประเทศ คือ ร้อยละ ๘๐.๙๑ และในพื้นที่กรุงเทพมหานครมีระดับความรู้ด้านสุขภาพที่ไม่เพียงพอ ร้อยละ ๒๓.๒๖ สูงกว่าระดับความรู้ด้านสุขภาพที่ไม่เพียงพอในภาพรวมของประเทศ คือ ร้อยละ ๑๙.๐๙ ดังนั้นประชาชนในกรุงเทพมหานครจึงควรได้รับการส่งเสริมและสนับสนุนให้มีความรู้ด้านสุขภาพให้เพิ่มมากขึ้นเพื่อให้ประชาชนสามารถจัดการสุขภาพได้ด้วยตนเอง



แผนภูมิแท่ง ๓ สัดส่วนประชากรที่มี HL เพียงพอเปรียบเทียบระหว่างกรุงเทพมหานครและภาพรวมประเทศ ณ วันที่ ๑ ตุลาคม ๒๕๖๖

ข้อมูลจากระบบสาสุขอุ้นใจ ณ วันที่ ๒๐ ตุลาคม ๒๕๖๖ พบว่า สัดส่วนประชากรที่มี HL เพียงพอ ซึ่งมีจำนวนผู้ประเมิน ๑ คน คือร้อยละ ๑๐๐ ในขณะที่ภาพรวมประเทศ มีจำนวนผู้ประเมิน ๕๔,๙๘๐ คน มีสัดส่วนประชากรที่มี HL เพียงพอ ร้อยละ ๙๓.๖๖ เนื่องจากในพื้นที่กรุงเทพมหานครมีผู้ร่วมประเมินเพียง ๑ คน จึงยังไม่สามารถบอกได้ว่าสัดส่วนประชากรที่มี HL เพียงพอของกรุงเทพมหานครสูงกว่าภาพรวมประเทศ

### ผลผลิต ผลลัพธ์ ระดับ T (Trends) แนวโน้ม

ผลการดำเนินงานการขับเคลื่อนองค์กรรอบรู้ด้านสุขภาพ (Health Literate Organization) ภายใต้โครงการสาสุขอุ้นใจ ในพื้นที่กรุงเทพมหานคร ในปีงบประมาณ ๒๕๖๕-๒๕๖๖ โดยจะแสดงจำนวนหน่วยบริการที่ลงทะเบียน หน่วยบริการที่มีสถานะเป็น HLO หน่วยบริการที่มีสถานะเป็น Pre-HLO และจำนวนหน่วยบริการที่ยังไม่ทำแบบประเมิน จะเห็นว่าในปีงบประมาณ ๒๕๖๖ มีจำนวนหน่วยบริการที่ลงทะเบียนและหน่วยบริการที่ประเมินเป็น HLO มีแนวโน้มเพิ่มมากขึ้นจากปีงบประมาณ ๒๕๖๕ เนื่องจากได้มีการถอดบทเรียนการดำเนินงานในปีงบประมาณ ๒๕๖๕ เพื่อวิเคราะห์ปัญหาและอุปสรรคของการดำเนินงาน และนำมาวางแผนการดำเนินงานขับเคลื่อนองค์กรรอบรู้ด้านสุขภาพ (Health Literate Organization) ภายใต้โครงการสาสุขอุ้นใจ ในพื้นที่กรุงเทพมหานคร ในปีงบประมาณ ๒๕๖๖ แต่ก็ยังไม่บรรลุตามค่าเป้าหมายที่ทางกรมอนามัยตั้งไว้ คือ ๑๐๐ หน่วยงาน จากการวิเคราะห์ปัญหาอุปสรรคของการดำเนินงานในปีงบประมาณ ๒๕๖๖ พบว่า กรุงเทพมหานครมีความหลากหลายของโครงสร้างการบริหาร โครงสร้างทางสังคมมีความซับซ้อน เช่น ชุมชนแออัด สังคมแนวตั้ง หมู่บ้านจัดสรร เป็นต้น สถานการณ์การแพร่ระบาดของโรคโควิด ๑๙ ภาระงานของบุคลากรสาธารณสุขในพื้นที่กรุงเทพมหานคร และขาดการบูรณาการร่วมกันของหน่วยงานทั้งภาครัฐและภาคเอกชน รวมถึงการบูรณาการตัวชี้วัดและภาระงานต่างๆ

ปีงบประมาณ	๒๕๖๕	๒๕๖๖	หมายเหตุ
หน่วยบริการที่ลงทะเบียน	๘	๕๘	๖๖ (นับสะสม)
HLO	๒	๑๔	๑๖ (นับสะสม)
Pre-HLO	-	๒	๒ (นับสะสม)
หน่วยบริการที่ยังไม่ทำแบบประเมิน	๖	๔๒	๔๘ (นับสะสม)

ตาราง ๒ ผลการดำเนินงานการขับเคลื่อนองค์กรรอบรู้ด้านสุขภาพภายใต้โครงการสาสุขอุ้นใจ ประจำปี ๒๕๖๕-๒๕๖๖

### ผลผลิต ผลลัพธ์ระดับ Le (Level) ของผลการดำเนินการในปัจจุบัน

ผลการดำเนินงานการขับเคลื่อนชุมชนรอบรู้ด้านสุขภาพ ภายใต้โครงการสาสุขอุ้นใจ ในพื้นที่กรุงเทพมหานคร ในปีงบประมาณ ๒๕๖๖ พบว่า หน่วยบริการในพื้นที่กรุงเทพมหานครมีการลงทะเบียนทั้งหมด ๖๖ หน่วยงาน มีสถานะ HLO จำนวน ๑๖ หน่วยงาน แต่ไม่มีการดำเนินงานขับเคลื่อนชุมชนรอบรู้ด้านสุขภาพและไม่มีการประเมินองค์ประกอบของชุมชนรอบรู้ด้านสุขภาพ จากการวิเคราะห์ปัญหา/อุปสรรคพบว่า เนื่องจากหลากหลายของโครงสร้างการบริหารและไม่มีการบูรณาการงานร่วมกัน ทำให้ผู้ปฏิบัติงานไม่สามารถดำเนินงานได้

เขต สุขภาพ	๑	๒	๓	๔	๕	๖	๗	๘	๙	๑๐	๑๑	๑๒	กทม.
ชุมชน รอบรู้ ด้าน สุขภาพ	๑๑๓	๒๐๒	๑๔๑	๔๕๑	๖๐	๒๓๕	๓๗๑	๒๓๓	๒๗๓	๒๐๖	๑๖๕	๗๙	-

ตาราง ๓ ผลการดำเนินงานการขับเคลื่อนชุมชนรอบรู้ด้านสุขภาพ ภายใต้โครงการสาสุขอุ้นใจ ณ วันที่ ๑ ตุลาคม ๒๕๖๖

## ๑.๒ ผลการวิเคราะห์ผู้รับบริการและผู้มีส่วนได้ส่วนเสียเพื่อขับเคลื่อนตัวชี้วัด

### กลุ่มผู้รับบริการ และผู้มีส่วนได้ส่วนเสีย

ลำดับ	ชื่อ-สกุล	ตำแหน่ง	หน่วยงาน	เบอร์โทรศัพท์
๑	นางสาวญาณภาณูจน์ นิธิธน กิตต์	พยาบาลวิชาชีพ ปฏิบัติการ	ศูนย์บริการสาธารณสุข ๑	๐๘๐ ๖๙๕ ๕๖๑๔
๒	นางสาวสุนันทา รวงแดง	พยาบาลวิชาชีพ ปฏิบัติการ	ศูนย์บริการสาธารณสุข ๒	๐๙ ๐๑๙๗ ๓๔๗๗
๓	นางดวงสุดา มหาคีตะ	พยาบาลวิชาชีพ ปฏิบัติการ	ศูนย์บริการสาธารณสุข ๓	๐๙ ๗๑๙๖ ๙๘๑๖
๔	นางณัฐริกา ประภาสัย	พยาบาลวิชาชีพ ปฏิบัติการ	ศูนย์บริการสาธารณสุข ๔	๐๖ ๔๓๕๙ ๕๖๙๐
๕	นางทิวาพร วิถี	พยาบาลวิชาชีพ ชำนาญการ	ศูนย์บริการสาธารณสุข ๕	๐๒ ๒๑๔ ๑๐๕๗
๖	นางสาวปฐมมาตี บุญแสง	พยาบาลวิชาชีพ ปฏิบัติการ	ศูนย์บริการสาธารณสุข ๖	๐๙ ๐๖๓๘ ๘๑๒๙
๗	นางสาวรุจภา วงษ์ไสย์	พยาบาลวิชาชีพปฏิบัติ การ	ศูนย์บริการสาธารณสุข ๗	๐๙ ๔๕๙๔ ๒๖๔๗
๘	นางสาวกัญญารัตน์ ชาประดิษฐ์	พยาบาลวิชาชีพ ปฏิบัติการ	ศูนย์บริการสาธารณสุข ๘	๐๙ ๘๕๕๔ ๑๒๒๕
๙	นางสาวณตยา ฤทธิธงชัยเลิศ	พยาบาลวิชาชีพ ปฏิบัติการ	ศูนย์บริการสาธารณสุข ๙	๐๘ ๕๙๕๖ ๖๑๘๗
๑๐	นางทิพย์วรรณ मुखดา	พยาบาลวิชาชีพ ชำนาญการ	ศูนย์บริการสาธารณสุข ๑๐	๐ ๒๒๕๙ ๒๕๒๓
๑๑	นางสาวสุภณิชา สว่างจิตร	พยาบาลวิชาชีพ ปฏิบัติการ	ศูนย์บริการสาธารณสุข ๑๑	๐ ๒๒๗๑ ๑๑๒๒
๑๒	นางเบญจวรรณ แสงสัจจา	พยาบาลวิชาชีพ ชำนาญการ	ศูนย์บริการสาธารณสุข ๑๒	๐ ๒๒๙๑ ๗๖๓๗
๑๓	นางสาวนารีรัตน์ เหลาสุภาพ	พยาบาลวิชาชีพ ปฏิบัติการ	ศูนย์บริการสาธารณสุข ๑๓	๐๘ ๕๐๑๐ ๒๔๒๓
๑๔	นางสาวสุนันท์ ไพลิน	พยาบาลวิชาชีพ ปฏิบัติการ	ศูนย์บริการสาธารณสุข ๑๔	๐๘ ๗๖๙๔ ๔๓๐๙
๑๕	นางสาวอภาวรรณ ศรีละพันธ์	พยาบาลวิชาชีพ ปฏิบัติการ	ศูนย์บริการสาธารณสุข ๑๕	๐๘ ๗๒๔๙ ๓๓๕๒
๑๖	นางสาววิชุดา เตชะลือ	พยาบาลวิชาชีพ ปฏิบัติการ	ศูนย์บริการสาธารณสุข ๑๖	๐๘ ๔๑๕๙ ๒๖๕๓

ลำดับ	ชื่อ-สกุล	ตำแหน่ง	หน่วยงาน	เบอร์โทรศัพท์
๑๗	นางสาวรวราวดี สิทธิคงศักดิ์	พยาบาลวิชาชีพ ปฏิบัติการ	ศูนย์บริการสาธารณสุข ๑๗	๐๙ ๕๑๔๕ ๖๔๒๔
๑๘	นางสาวหทัยา กันภูมิ	พยาบาลวิชาชีพ ปฏิบัติการ	ศูนย์บริการสาธารณสุข ๑๘	๐๘ ๑๐๓๖ ๖๒๓๐
๑๙	นางสาวเบญจพร สอนฉัตร	นักสังคมสงเคราะห์ ปฏิบัติการ	ศูนย์บริการสาธารณสุข ๑๙	๐๘ ๓๑๙๙ ๒๔๕๖
๒๐	นางสาวสุทธิดา ลำคำ	พยาบาลวิชาชีพ ปฏิบัติการ	ศูนย์บริการสาธารณสุข ๒๐	๐๖ ๔๕๓๑ ๔๔๔๕
๒๑	นางณัฐชานันท์ พิษณุพันธ์กุล	พยาบาลวิชาชีพ ชำนาญการ	ศูนย์บริการสาธารณสุข ๒๑	๐ ๒๓๙๒ ๙๒๗๗- ๘ ต่อ ๓๑๐
๒๒	นางสาวกนกวรรณ ฮมแสน	พยาบาลวิชาชีพ ปฏิบัติการ	ศูนย์บริการสาธารณสุข ๒๒	๐๖ ๓๓๙๐ ๖๗๖๕
๒๓	นางสาวณัฐนันท์ ไชยเผือก	พยาบาลวิชาชีพ ชำนาญการ	ศูนย์บริการสาธารณสุข ๒๓	๐๖ ๒๕๔๐ ๕๓๔๕
๒๔	นางสาวโชติกา ระบิลทศพร	พยาบาลวิชาชีพปฏิบัติ การ	ศูนย์บริการสาธารณสุข ๒๔	๐๙ ๘๘๕๒ ๙๙๗๘
๒๕	นางสาวสุภาวดี ลาพิมพ์สำโรง	พยาบาลวิชาชีพ ปฏิบัติการ	ศูนย์บริการสาธารณสุข ๒๕	๐๙ ๘๘๒๔ ๔๓๒๖
๒๖	นางสาวนันทิกา นิลสมัย	พยาบาลวิชาชีพ ชำนาญการพิเศษ	ศูนย์บริการสาธารณสุข ๒๖	๐๘ ๖๙๘๖ ๒๒๖๘
๒๗	นางสาวจิราภรณ์ เสียงหวาน	พยาบาลวิชาชีพ ปฏิบัติการ	ศูนย์บริการสาธารณสุข ๒๗	๐๘ ๒๑๕๒ ๙๐๘๐
๒๘	นางลำดวน อินทุสร	พยาบาลวิชาชีพ ชำนาญการพิเศษ	ศูนย์บริการสาธารณสุข ๒๘	๐๒ ๘๖๐ ๘๒๑๐
๒๙	นางสาวจิตรกานต์ ภัคดี	พยาบาลวิชาชีพ ปฏิบัติการ	ศูนย์บริการสาธารณสุข ๒๙	๐๘ ๕๕๐๖ ๕๐๗๕
๓๐	นางสาวชนิษฐา มังฉกรรจ์	พยาบาลวิชาชีพ ปฏิบัติการ	ศูนย์บริการสาธารณสุข ๓๐	๐๒ ๔๒๓ ๐๒๓๔
๓๑	นางสาวนวลจันทร์ สุนทรภักดิ์	พยาบาลวิชาชีพ ชำนาญการ	ศูนย์บริการสาธารณสุข ๓๑	๐ ๒๔๓๔ ๗๓๐๓ ต่อ ๕๐๗
๓๒	นางสาวอรทัย เตื่อดิน	พยาบาลวิชาชีพ ปฏิบัติการ	ศูนย์บริการสาธารณสุข ๓๒	๐๙ ๐๒๙๔ ๖๙๑๘
๓๓	นางสาวศิริินภา จรรย์ธีรเวช	พยาบาลวิชาชีพ ชำนาญการ	ศูนย์บริการสาธารณสุข ๓๓	๐๘ ๔๔๔๙ ๒๕๐๕
๓๔	นางจิตติมา บวรสิน	พยาบาลวิชาชีพ ชำนาญการพิเศษ	ศูนย์บริการสาธารณสุข ๓๔	๐ ๒๓๓๑ ๙๘๗๓ - ๗๗ ต่อ ๓๐๒

ลำดับ	ชื่อ-สกุล	ตำแหน่ง	หน่วยงาน	เบอร์โทรศัพท์
๓๕	นางสาวกัลย์วี ธนวิโรจน์	พยาบาลวิชาชีพ ปฏิบัติการ	ศูนย์บริการสาธารณสุข ๓๕	๐๖ ๓๒๔๗ ๙๒๒๖
๓๖	นางสาวประภาวดี ตั้งคุณา พันธ์ุ	พยาบาลวิชาชีพ ชำนาญการพิเศษ	ศูนย์บริการสาธารณสุข ๓๖	๐๖ ๔๑๙๘ ๕๑๖๕
๓๗	นางระวีพรรณ กันทะชัย	พยาบาลวิชาชีพ ชำนาญการ	ศูนย์บริการสาธารณสุข ๓๗	๐๘ ๔๖๗๒ ๗๘๖๖
๓๘	นางสาวธัญจิรา ไชจรัตน์	พยาบาลวิชาชีพ ปฏิบัติการ	ศูนย์บริการสาธารณสุข ๓๘	๐ ๒๒๔๑ ๘๓๗๘
๓๙	นางสาวธัญพร แดงด้วง	พยาบาลวิชาชีพ ปฏิบัติการ	ศูนย์บริการสาธารณสุข ๓๙	๐๖ ๔๑๖๐ ๒๕๙๙
๔๐	นางสาวชไมพร สุขมาศ	พยาบาลวิชาชีพ ปฏิบัติการ	ศูนย์บริการสาธารณสุข ๔๐	๐๙ ๖๐๒๙ ๗๒๐๑
๔๑	นางสาวนิตยา สิตะเสน	พยาบาลวิชาชีพ ปฏิบัติการ	ศูนย์บริการสาธารณสุข ๔๑	๐ ๒๒๔๙ ๑๓๘๕
๔๒	นางสาวสายใจ อินทรสิงห์	พยาบาลวิชาชีพ ปฏิบัติการ	ศูนย์บริการสาธารณสุข ๔๒	๐๘ ๗๖๘๙ ๑๕๐๙
๔๓	นางโชติรส จันทร์สมบัติ	พยาบาลวิชาชีพ ชำนาญการ	ศูนย์บริการสาธารณสุข ๔๓	๐๘ ๙๐๕๒ ๑๘๑๓
๔๔	แพทย์หญิงขวัญตา เอื้ออุฬาร	ผู้อำนวยการฯ	ศูนย์บริการสาธารณสุข ๔๔	๐๒ ๙๘๘ ๑๖๓๓
๔๕	นางสาวรุ่งนภา สุดใจ	พยาบาลวิชาชีพ ปฏิบัติการ	ศูนย์บริการสาธารณสุข ๔๕	๐ ๒๕๔๓ ๐๓๙๓
๔๖	นางภัทริยา ใจผ่อง	พยาบาลวิชาชีพ ชำนาญการ	ศูนย์บริการสาธารณสุข ๔๖	๐๙ ๕๒๓๕ ๖๔๖๒
๔๗	นางสาวฉนวนัญญา คณโชควรวัช	พยาบาลวิชาชีพ ปฏิบัติการ	ศูนย์บริการสาธารณสุข ๔๗	๐๙ ๘๕๙๓ ๙๖๕๙
๔๘	นางสาวภัทรวดี ภูธนรุ่งเพชร	เภสัชกรชำนาญการ พิเศษ	ศูนย์บริการสาธารณสุข ๔๘	๐๙ ๓๖๕๕ ๖๖๒๔
๔๙	นางสาคร แขนุนทด	นักวิชาการสาธารณสุข ชำนาญการ	ศูนย์บริการสาธารณสุข ๔๙	๐๘ ๑๔๐๖ ๐๓๓๓
๕๐	นางศรัญญา นิมจิตต์	พยาบาลวิชาชีพ ปฏิบัติการ	ศูนย์บริการสาธารณสุข ๕๐	๐๘ ๑๒๗๘ ๖๐๙๙
๕๑	นางสาวจุฑามาศ รักประยูร	พยาบาลวิชาชีพปฏิบัติ การ	ศูนย์บริการสาธารณสุข ๕๑	๐๘ ๙๖๗๖ ๐๘๒๓
๕๒	นางสาวอรษา พลยาง	พยาบาลวิชาชีพ ชำนาญการ	ศูนย์บริการสาธารณสุข ๕๒	๐๙ ๒๓๔๒ ๙๗๔๑



ลำดับ	ชื่อ-สกุล	ตำแหน่ง	หน่วยงาน	เบอร์โทรศัพท์
๕๓	นางนรินทร์ นวรัตน์ภรณ์	พยาบาลวิชาชีพ ชำนาญการ	ศูนย์บริการสาธารณสุข ๕๓	๐๙ ๕๙๔๗ ๑๔๗๔
๕๔	นางสาวสุภาพร ลิ้มชื่นใจ	พยาบาลวิชาชีพ ชำนาญการ	ศูนย์บริการสาธารณสุข ๕๔	๐๘ ๒๙๙๕ ๕๕๓๙
๕๕	นางสาวพรภัทรา คงทน	พยาบาลวิชาชีพ ปฏิบัติการ	ศูนย์บริการสาธารณสุข ๕๕	๐๘ ๙๔๑๕ ๐๕๖๔
๕๖	นางนันทวี พุทธสอน	พยาบาลวิชาชีพ ชำนาญการ	ศูนย์บริการสาธารณสุข ๕๖	๐๙ ๗๐๕๖ ๖๘๑๖
๕๗	นางสาวมณฑิรา กงระหัด	พยาบาลวิชาชีพ ปฏิบัติการ	ศูนย์บริการสาธารณสุข ๕๗	๐๙ ๕๐๒๘ ๖๖๕๕
๕๘	นางภิญญาดา โพธิ์ทักษิณ	พยาบาลวิชาชีพ ชำนาญการ	ศูนย์บริการสาธารณสุข ๕๘	๐๘ ๑๔๘๗ ๔๘๐๙
๕๙	นางมัลลิกา พิพิษภราดร	พยาบาลวิชาชีพ ชำนาญการ	ศูนย์บริการสาธารณสุข ๕๙	๐๖ ๗๙๖๖ ๔๑๐๖
๖๐	นางสาวจรุศ พวงใบดี	พยาบาลวิชาชีพ ปฏิบัติการ	ศูนย์บริการสาธารณสุข ๖๐	๐๖ ๒๕๕๖ ๓๕๔๗
๖๑	นางอัมพูนี ยั่วสด	พยาบาลวิชาชีพ ชำนาญการ	ศูนย์บริการสาธารณสุข ๖๑	๐๘ ๖๓๓๖ ๙๘๕๓
๖๒	นางวนิดา เจียรกุลพาณิชย์	พยาบาลวิชาชีพ ชำนาญการ	ศูนย์บริการสาธารณสุข ๖๒	๐๘ ๓ ๐๗๓ ๔๐๘๗
๖๓	นางพัชนี ศิลปคร	พยาบาลวิชาชีพ ปฏิบัติการ	ศูนย์บริการสาธารณสุข ๖๓	๐๙ ๕๙๕๙ ๔๒๐๔
๖๔	นางบุศรา แสงเย็นพันธุ์ เทียน ขาว	พยาบาลวิชาชีพ ชำนาญการ	ศูนย์บริการสาธารณสุข ๖๔	๐๒ ๕๔๘ ๐๔๙๕
๖๕	นางจิราวรรณ มะรังษี	พยาบาลวิชาชีพ ปฏิบัติการ	ศูนย์บริการสาธารณสุข ๖๕	๐ ๒๔๕๓ ๐๕๒๖ ต่อ ๓๐๕
๖๖	นางเสาวนีย์ ปรัชญกุล	พยาบาลวิชาชีพ ชำนาญการ	ศูนย์บริการสาธารณสุข ๖๖	๐๘ ๑๖๔๒ ๓๙๗๙
๖๗	นางสาวเขมิกา หอมระรื่น	พยาบาลวิชาชีพ ปฏิบัติการ	ศูนย์บริการสาธารณสุข ๖๗	๐๖ ๓๕๔๒ ๖๑๖๔
๖๘	นางสาวสมทรง ฉลองกลาง	พยาบาลเทคนิค ชำนาญงาน	ศูนย์บริการสาธารณสุข ๖๘	๐๒ ๓๗๒ ๒๒๒๕
๖๙	นางสาวศุรีย์ภรณ์ บรรจง	พยาบาลวิชาชีพ ปฏิบัติการ	ศูนย์บริการสาธารณสุข ๖๙	๐๙ ๑๘๗๙ ๒๐๓๖
๗๐	นางสาวมยุรา ใจกาวิณ	นักวิชาการสาธารณสุข ชำนาญการ	สำนักงานพัฒนาระบบ สาธารณสุข	๐๘ ๔๗๗๓ ๕๒๖๖

### ความต้องการ/ ความคาดหวัง

๑. อยากให้ศูนย์บริการสาธารณสุข ได้มีการพัฒนาการสร้างความรู้ความเข้าใจในด้านสุขภาพ โดยมีนวัตกรรมหรือรูปแบบใหม่ๆที่ประชาชนให้ความสนใจ สามารถดึงดูดใจ และทำให้ประชาชนพร้อมที่จะปรับเปลี่ยนพฤติกรรมสุขภาพ
๒. ประชาชนรู้เท่าทันแหล่งข้อมูลความรู้ด้านสุขภาพ
๓. สามารถค้นหาข้อมูลความรู้ด้านสุขภาพจากแหล่งที่ถูกต้องน่าเชื่อถือได้
๔. ประชาชนสามารถนำความรู้ที่ได้รับมาปรับใช้เพื่อภาวะสุขภาพที่ดีของตนเองได้
๕. ประชาชนมีความรอบรู้สุขภาพมากขึ้น
๖. อยากให้มีการสนับสนุนคู่มือและสื่อต่างๆ

### ความผูกพัน

๑. ลงทะเบียนแล้วแต่ยังไม่เคยเข้าใช้งาน เนื่องจากบุคลากรของศูนย์บริการสาธารณสุขยังไม่มีความพร้อม
๒. ยังไม่ได้ลองเข้าดำเนินการ

### ความพึงพอใจ/ ความไม่พึงพอใจ

ความพึงพอใจในภาพรวมของกลุ่มผู้รับบริการ และผู้มีส่วนได้ส่วนเสีย มีค่าเฉลี่ยเท่ากับ ๒๐.๕๐ คะแนน จากคะแนนเต็ม ๑๐ คะแนน หมายถึงมีความพึงพอใจอยู่ในระดับน้อย เหตุผลที่พึงพอใจ คือ ช่วยทำให้ประชาชนมีการพัฒนาองค์ความรู้ ประทับใจการให้คำแนะนำในการดำเนินงานจากสถาบันพัฒนาสุขภาพเขตเมือง และเหตุผลที่ไม่พึงพอใจ คือ เพิ่มภาระงานให้กับบุคลากรในพื้นที่ อยากให้มี เวทีการแลกเปลี่ยนเรียนรู้องค์กรอื่นๆ

### ข้อเสนอแนะจากผู้รับบริการ

๑. ควรมีการจัดประชุมชี้แจงให้หน่วยงานที่จะเข้าร่วมโครงการมีความรู้ความเข้าใจที่ตรงกับวัตถุประสงค์ แนวทางการดำเนินงาน และขั้นตอนการดำเนินงานของโครงการ
๒. การทำให้คนมีความรอบรู้ทางด้านสุขภาพ เป็นสิ่งที่จะช่วยให้บุคคลรู้จักค้นหาข้อมูล วิเคราะห์ข้อมูลที่ได้ และตัดสินใจทำในสิ่งที่ดีเพื่อสุขภาพของตนเอง