

การใช้โปรแกรม YFHS APPLICATION





โปรแกรม YFHS Application จัดทำขึ้นโดยสำนักอนามัยการเจริญพันธุ์

กรมอนามัย ซึ่งได้รับงบประมาณสนับสนุนจากองค์การทุนเพื่อเด็กแห่งสหประชาชาติ (UNICEF) วัตถุประสงค์เพื่อเป็นฐานข้อมูลออนไลน์ในการประเมินตนเองและการประเมินรับรองโรงพยาบาล ตามมาตรฐานบริการสุขภาพที่เป็นมิตรสำหรับวัยรุ่นและเยาวชน ฉบับ พ.ศ.2563 สำหรับโรงพยาบาลทุกระดับสังกัดสำนักงานปลัดกระทรวงสาธารณสุข โรงพยาบาลสังกัดสำนักงานการแพทย์ กรุงเทพมหานคร ศูนย์บริการสาธารณสุข สังกัดสำนักอนามัย กรุงเทพมหานคร และโรงพยาบาล สังกัดอื่น ๆ



การขับเคลื่อนมาตรฐาน YFHS ในประเทศไทย

พ.ศ. 2542 มีนโยบายส่งเสริมและสนับสนุนให้จังหวัดดำเนินการจัดบริการอนามัยการเจริญพันธุ์สำหรับวัยรุ่น ภายใต้ชื่อ “มุมเพื่อนใจวัยรุ่น” (Friend Corner)

พ.ศ. 2549-2552 ดำเนินงานวิจัยและจัดกิจกรรมเพื่อพัฒนา “มาตรฐานบริการสุขภาพที่เป็นมิตรสำหรับวัยรุ่นและเยาวชน และแบบประเมินตนเอง”

พ.ศ. 2561-2563

- ดำเนินการประเมิน YFHS ภายใต้กรอบสุขภาวะวัยรุ่น
- พัฒนามาตรฐาน YFHS เป็นมาตรฐานฉบับพ.ศ.2563
- ใช้เทคโนโลยีดิจิทัล มาพัฒนาระบบบริการให้มีคุณภาพตามมาตรฐานอย่างต่อเนื่อง

Friend
corner

To be
number
one

YFHS
(ฉบับที่ 1)

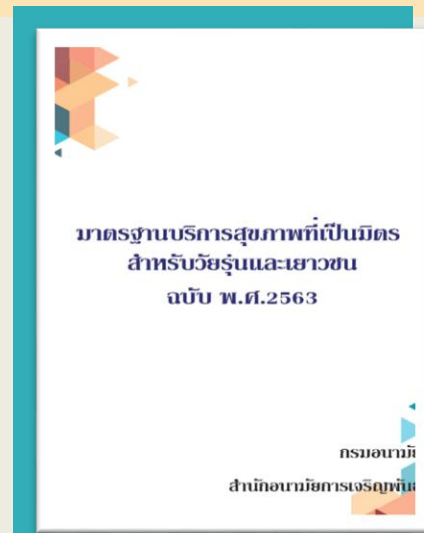
YFHS
(ฉบับบูรณา
การ)

YFHS
(ฉบับ
พ.ศ.2563)

พ.ศ. 2547 มีนโยบายเชื่อมโยง “มุมเพื่อนใจวัยรุ่น” เข้ากับโครงการ To Be Number One และให้กรมสุขภาพจิต ดำเนินการ

พ.ศ. 2557 กรมอนามัยร่วมกับกรมสุขภาพจิตและกรมควบคุมโรค ดำเนินการพัฒนา “มาตรฐานบริการสุขภาพที่เป็นมิตรสำหรับวัยรุ่นและเยาวชน (ฉบับบูรณาการ) และแบบประเมินตนเอง”

มาตรฐาน YFHS



สอดคล้องกับมาตรฐานขององค์การอนามัยโลก WHO ตามหลักการด้านคุณภาพการดูแล (Quality of Care) จะต้องเป็นบริการที่สามารถเข้าถึงได้ (accessible) เป็นที่ยอมรับ (acceptable) เท่าเทียม (equitable) เหมาะสมและมีประสิทธิภาพ (appropriate and effective) มุ่งให้บริการที่มีความเป็นมิตรและสอดคล้องกับความต้องการและสิทธิของวัยรุ่นตามมาตรา ๕ ของพระราชบัญญัติการป้องกันและแก้ไขปัญหาการตั้งครรภ์ในวัยรุ่น ว่าด้วย “วัยรุ่นมีสิทธิตัดสินใจด้วยตนเองและมีสิทธิได้รับข้อมูลข่าวสารและความรู้ ได้รับการบริการอนามัยการเจริญพันธุ์ ได้รับการรักษาความลับและความเป็นส่วนตัว ได้รับการจัดสวัสดิการสังคมอย่างเสมอภาคและไม่ถูกเลือกปฏิบัติและได้รับสิทธิอื่นใดที่เป็นไปเพื่อประโยชน์ตามพระราชบัญญัตินี้ อย่างถูกต้อง ครบถ้วน และเพียงพอ”


ตารางเทียบมาตรฐาน YFHS

YFHS ฉบับบูรณาการ

- องค์ประกอบที่ 1 การบริหารจัดการ
- องค์ประกอบที่ 2 การเข้าถึงกลุ่มเป้าหมายและการสร้างความต้องการในการใช้บริการ
- องค์ประกอบที่ 3 บริการที่ครอบคลุมความต้องการของกลุ่มเป้าหมาย
- องค์ประกอบที่ 4 ระบบบริการที่มีประสิทธิภาพและเป็นมิตรสำหรับวัยรุ่นและเยาวชน

YFHS ฉบับ พ.ศ.2563

(สอดคล้องตามมาตรฐาน WHO)
(Global Standards for Quality Health-Care Services for Adolescents, WHO, 2015)

- องค์ประกอบที่ 1 นโยบายและการบริหารจัดการ
- องค์ประกอบที่ 2 ระบบบริการ
- องค์ประกอบที่ 3 ชุมชนและภาคีเครือข่าย
- องค์ประกอบที่ 4 ระบบข้อมูลสารสนเทศ 

4.1 ข้อมูลวัยรุ่นและเยาวชนในพื้นที่

4.2 ข้อมูลการรับบริการ

4.3 การนำข้อมูลไปพัฒนาระบบบริการ

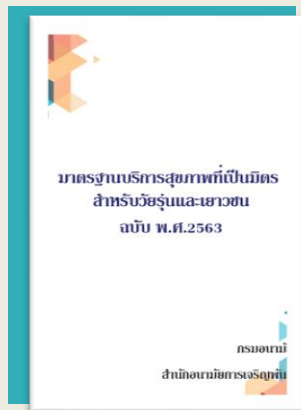
องค์ประกอบที่ 5 ผลลัพธ์ 

5.1 แนวโน้มผลการดำเนินงาน (จำนวนวัยรุ่นที่รับบริการตามประเภท/ช่องทาง) ได้แก่ คลินิกวัยรุ่น/ เจริญนอกสถานที่/ โทรศัพท์ (ในเวลาและนอกเวลา)/ สื่อสังคมออนไลน์ เป็นต้น

5.2 การประเมินความพึงพอใจของวัยรุ่นและเยาวชน

- คลินิกวัยรุ่น/คลินิกที่เกี่ยวข้อง/ กิจกรรมเจริญนอกสถานที่

องค์ประกอบของมาตรฐาน YFHS ฉบับ พ.ศ.2563



กระบวนการประเมินตามมาตรฐาน YFHS



*โดยโรงพยาบาลที่ผ่านการประเมินรับรองฯ ต้องแสดงความจำนงค์ในการประเมินซ้ำ ทุก ๓ ปี

ระดับคะแนนผลการประเมิน

ดีเด่น



90 - 100 คะแนน

ดีมาก



80 - 89 คะแนน

ดี



70 - 79 คะแนน

พื้นฐาน



60 - 69 คะแนน

****คะแนนทุกองค์ประกอบจะต้องผ่าน 60 คะแนนขึ้นไป**

ผลลัพธ์ตามระดับคุณภาพการดำเนินงาน

ดีเด่น

- ผลการประเมิน 90 – 100 คะแนน
- มีบริการสุขภาพที่เป็นมิตรสำหรับวัยรุ่นและเยาวชน ระดับดีเด่น ตามมาตรฐานสากล
- ประชาชน : มั่นใจในการรับบริการที่มีคุณภาพตามมาตรฐานสากล
: เข้าถึงบริการที่ตรงกับความต้องการ
- ระบบบริการ : เกิดการเทียบเคียงและสร้างแรงจูงใจในการพัฒนาระบบบริการ
: มี R2R/Best และพื้นที่ต้นแบบในการดำเนินงาน YFHS ระดับประเทศ
: สร้างขวัญกำลังใจของผู้ปฏิบัติงาน

ดีมาก

- ผลการประเมิน 80 – 89 คะแนน
- มีบริการสุขภาพที่เป็นมิตรสำหรับวัยรุ่นและเยาวชน ระดับดีมาก ตามมาตรฐานสากล

ดี

- ผลการประเมิน 70 – 79 คะแนน
- มีบริการสุขภาพที่เป็นมิตรสำหรับวัยรุ่นและเยาวชน ระดับดี ตามมาตรฐานสากล

พื้นฐาน

- ผลการประเมิน 60 – 69 คะแนน
- มีบริการสุขภาพที่เป็นมิตรสำหรับวัยรุ่นและเยาวชน ระดับพื้นฐาน ตามมาตรฐานสากล

*การผ่านเกณฑ์การประเมินตามมาตรฐานฯ จะต้องได้ 60 คะแนนขึ้นไป ในทุกองค์ประกอบ

YFHS APPLICATION

ระบบฐานข้อมูลการเข้าถึงบริการของโรงพยาบาล
ตามมาตรฐานการดูแลผู้ป่วยที่มีโรคเรื้อรัง(ดูแลเฉพาะทาง)

GDCC: Government Data Center and
Cloud service

LOGIN CODE

ENTER

YFHS APPLICATION

กระทรวงสาธารณสุขไทย (Ministry of Public Health) | unicef for every child

โรงพยาบาลจอมทอง เชียงใหม่

Hospital Profile G1 G2 G3 G4 G5

รายงาน รายงาน LOGOUT

YFHS: Youth Friendly Health Services

กรมอนามัย
DEPARTMENT OF HEALTH

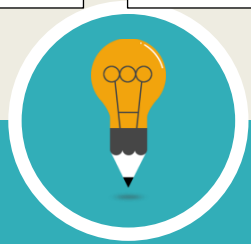
ผลการประเมินตนเอง ปีงบประมาณ 2563

โรงพยาบาล:	โรงพยาบาลจอมทอง	G1:	0.00	Total: 0.00 ระดับ: ไม่ผ่าน
จังหวัด:	เชียงใหม่	G2:	0.00	
เขตพื้นที่:	01	G3:	0.00	
รหัสแอมบร่เนิน:	2563-75602	G4:	0.00	
ID:	291	G5:	0.00	

23-07-2020 02:09 14-09-2020 11:49

รพ. เชียงใหม่ >> สสจ. เชียงใหม่ >> เวลา เชียงใหม่ >> สสพ. เชียงใหม่ >>

Activate Windows
Go to Settings to activate Windows.



YFHS APPLICATION

ทำไม...ต้องมาเป็น YFHS Application ?

สะดวก



ลดภาระงานด้านการจัดเตรียมเอกสารหลักฐาน การจัดเก็บรวบรวมฐานข้อมูล

รวดเร็ว



มีความต่อเนื่องของข้อมูล แม้เปลี่ยนผู้รับผิดชอบงาน มีความรวดเร็วในการรับส่งข้อมูล

ไร้ขอบเขต



มีข้อมูลย้อนหลัง ข้อมูลปัจจุบัน และมีแนวโน้มข้อมูลสถานการณ์

สู่ยุคเทคโนโลยี



สามารถเข้าไปดูผลการประเมินและข้อมูลสถานการณ์ได้ทุกที่ทุกเวลา



สามารถดำเนินงานได้ แม้สถานการณ์ไม่เอื้ออำนวย เช่น สถานการณ์ COVID-19

YFHS Application...คืออะไร ?



YFHS



APPLICATION

มาตรฐานบริการสุขภาพที่เป็นมิตรสำหรับวัยรุ่น
และเยาวชน ฉบับ พ.ศ.๒๕๖๓ (Youth Friendly Health Services : YFHS)

ประกอบด้วย ๕ องค์ประกอบ ได้แก่ ๑.นโยบายและการ
บริหารจัดการ ๒.ระบบบริการ ๓.ชุมชนและภาคี
เครือข่าย ๔.ระบบข้อมูลสารสนเทศ ๕.ผลลัพธ์

เป็นโปรแกรม **Web Application** ถูกเขียนขึ้นมาเพื่อเป็น Browser
สำหรับการใช้งาน Webpage ซึ่งถูกปรับแต่งให้แสดงผลแต่ส่วนที่จำเป็น เพื่อ
เป็นการลดทรัพยากรในการประมวลผล ทำให้โหลดหน้าเว็บไซต์ได้เร็วขึ้น อีกทั้ง
ผู้ใช้งานยังสามารถ ใช้งานผ่าน Internet และ Intranet ในความเร็วต่ำได้
สามารถใช้งานได้ง่าย สะดวกทุกที่ ทุกเวลา มีการอัปเดต แก้ไขข้อผิดพลาด
ต่าง ๆ อยู่ตลอด ใช้งานได้ทุกแพลตฟอร์มอยู่ที่ไหนก็ทำงานได้ เพราะสามารถ
ล็อกอินเข้าใช้งานได้โดยไม่ต้องติดตั้งโปรแกรม

องค์ประกอบของโปรแกรม YFHS Application

โปรแกรม YFHS Application ประกอบด้วยโปรแกรมย่อย 4 โปรแกรม ดังนี้



01

โปรแกรมการประเมินตนเองตามมาตรฐาน YFHS ฉบับ พ.ศ. 2563 สำหรับโรงพยาบาล และศูนย์บริการสาธารณสุขทั่วประเทศ



02

โปรแกรมการประเมินรับรองโรงพยาบาลตามมาตรฐาน YFHS ฉบับ พ.ศ.2563



03

โปรแกรมฐานข้อมูลที่สำคัญของวัยรุ่นและเยาวชน

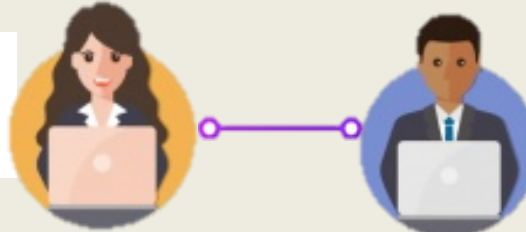


04

โปรแกรมการประเมินความพึงพอใจของผู้รับบริการที่คลินิกวัยรุ่น/คลินิกที่เกี่ยวข้อง

YFHS Application...คืออะไร ?

Admin กลาง
สำนักอนามัยการเจริญพันธุ์



Admin ศูนย์
ศูนย์อนามัย ,
สถาบันพัฒนาสุขภาพเขตเมือง



User ผู้บริหาร
ผู้บริหารระดับกรมอนามัย
ดูข้อมูลรายงานและสถานการณ์
เพื่อนำไปใช้ประโยชน์ในระดับนโยบาย



User จังหวัด
สสจ. , สำนักการแพทย์ กทม
. , สำนักอนามัย กทม.



User โรงพยาบาล
โรงพยาบาล ,
ศูนย์บริการสาธารณสุข

ผู้ใช้งานโปรแกรมและบทบาทหน้าที่



1. ผู้จัดการระบบระดับส่วนกลาง (Admin ส่วนกลาง)

ได้แก่ นักวิชาการสาธารณสุขและนักวิชาการคอมพิวเตอร์ ของสำนักอนามัยการเจริญพันธุ์ กรมอนามัย

บทบาทหน้าที่

01

- ดูแลและจัดการระบบปฏิบัติการของโปรแกรม
YFHS Application

02

- แก้ไขปัญหาเกี่ยวกับ ฮาร์ดแวร์ ซอฟต์แวร์ ที่เกิดขึ้นของ
การใช้งานโปรแกรมฯ

03

- แก้ไขปัญหาเกี่ยวกับ ฮาร์ดแวร์ ซอฟต์แวร์ ที่เกิดขึ้นของ
การใช้งานโปรแกรมฯ- ดูแลควบคุมทะเบียนผู้ใช้งาน
(User) โปรแกรม YFHS Application ทั้งหมด

04

- จัดการฐานข้อมูลระบบออนไลน์ในภาพรวมประเทศ

05

- ยืนยันผลการประเมินรับรองโรงพยาบาลตามมาตรฐาน
YFHS ฉบับ พ.ศ.2563 ในระบบออนไลน์ และออก
หนังสือรับรองผลอย่างเป็นทางการ พร้อมจัดทำเกียรติ
บัตรรับรอง



2. ผู้จัดการระบบระดับเขตสุขภาพ (Admin เขตสุขภาพ)

ได้แก่ ผู้รับผิดชอบงาน YFHS ของศูนย์อนามัย 12 เขตสุขภาพ และสถาบันพัฒนาสุขภาพะเขตเมือง

บทบาทหน้าที่

- ดูแลและจัดการระบบของโปรแกรม YFHS Application
ในระดับเขตสุขภาพ

- ประสานงานกับเครือข่ายผู้ใช้ระบบของจังหวัดและโรงพยาบาล

- ดูแลควบคุมทะเบียนผู้ใช้งาน (User) โปรแกรม YFHS Application
ของเขตสุขภาพ

- จัดการฐานข้อมูลระบบออนไลน์ในระดับเขตสุขภาพ

- ยืนยันผลการประเมินรับรองโรงพยาบาลตามมาตรฐาน YFHS
ฉบับ พ.ศ.2563 ในระบบออนไลน์ไปยังแอดมินส่วนกลาง



3. ผู้ใช้งานระบบระดับคณะกรรมการกรมอนามัย (User คณะกรรมการกรมอนามัย)

ได้แก่ ผู้บริหารกรมอนามัย ผู้บริหารสำนักอนามัยการเจริญพันธุ์ ที่ปรึกษาสำนักอนามัยการเจริญพันธุ์ และคณะกรรมการเยี่ยมประเมินฯ ระดับกรมอนามัย

01

- ประเมินรับรองโรงพยาบาลตามมาตรฐาน YFHS ฉบับ พ.ศ.2563

02

- ให้ข้อเสนอแนะแนวทางการดำเนินงานพัฒนาโรงพยาบาลตามมาตรฐาน YFHS ฉบับ พ.ศ.2563

03

- สามารถใช้ประโยชน์จากฐานข้อมูลออนไลน์ในภาพรวมประเทศ





4. ผู้ใช้งานระบบระดับจังหวัด (User จังหวัด)

ได้แก่ ผู้รับผิดชอบงานพัฒนาสุขภาพวัยรุ่นของสำนักงานสาธารณสุขจังหวัด สำนักงานการแพทย์
กรุงเทพมหานคร และสำนักอนามัย กรุงเทพมหานคร

01

- สนับสนุนและเป็นพี่เลี้ยงให้กับโรงพยาบาล/ศูนย์บริการสาธารณสุข
ในการประเมินตนเองตามมาตรฐาน YFHS ฉบับ พ.ศ.2563 ในโปรแกรมออนไลน์

02

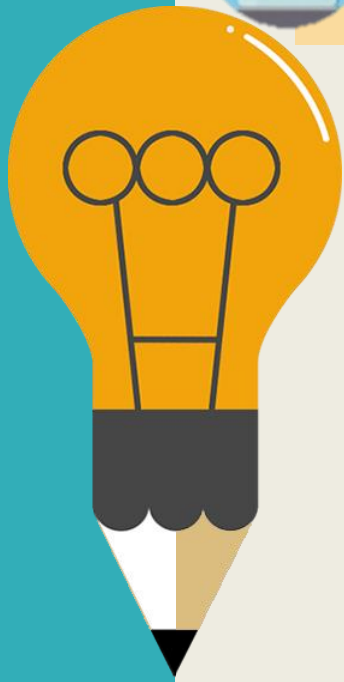
- ตรวจสอบความถูกต้อง ความครบถ้วน ของข้อมูลการประเมินตนเองและหลักฐาน
ของโรงพยาบาลในโปรแกรมออนไลน์

03

- สามารถใช้ประโยชน์จากฐานข้อมูลออนไลน์ในระดับจังหวัด

04

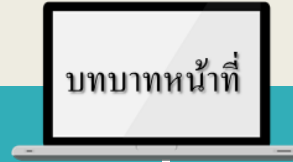
- ยืนยันผลการประเมินของโรงพยาบาลตามมาตรฐาน YFHS ฉบับ พ.ศ.2563
ในระบบออนไลน์ไปยังแอดมินเขตสุขภาพ





5. ผู้ใช้งานระบบระดับโรงพยาบาล/ศูนย์บริการสาธารณสุข (User โรงพยาบาล/ศูนย์บริการสาธารณสุข)

ได้แก่ ผู้รับผิดชอบงาน YFHS และผู้ที่เกี่ยวข้องในการลงข้อมูลโปรแกรม YFHS Application ของโรงพยาบาล/ศูนย์บริการสาธารณสุข



01

- ประเมินตนเองตามมาตรฐาน YFHS ฉบับ พ.ศ.2563 พร้อมบันทึกข้อมูลพื้นฐานในระบบออนไลน์ ให้ครบถ้วน

02

- บันทึกข้อมูลสำคัญของโรงพยาบาล

03

- สนับสนุนให้ผู้รับบริการที่คลินิกวัยรุ่น/คลินิกที่เกี่ยวข้องประเมินความพึงพอใจการรับบริการ

04

- ยืนยันผลการประเมินตนเองตามมาตรฐาน YFHS ฉบับ พ.ศ.2563 ในระบบออนไลน์ไปยังผู้ใช้งาน user จังหวัด

YFHS Application

การประเมินโรงพยาบาลตามมาตรฐานบริการสุขภาพที่เป็นมิตรสำหรับวัยรุ่นและเยาวชน
ฉบับ พ.ศ. 2563 แบบออนไลน์

สำนักอนามัยการเจริญพันธุ์ โทรศัพท์ 02-5904245

Login เข้าสู่ระบบ



เข้าสู่เว็บไซต์สำนักอนามัยการเจริญพันธุ์
<http://rh.anamai.moph.go.th>
คลิก banner YFHS Application

หรือ



สแกน QR Code



กรอกรหัส Login code แล้ว กดปุ่ม Enter
*ขอรับ Login code ได้ที่ Admin ศูนย์อนามัย
หรือ สถาบันพัฒนาสุขภาพระดับเขตเมือง

ประเมินตนเอง



1

กรอกข้อมูล
Hospital Profile



2

กดปุ่ม G1-G5
ให้คะแนน ครบถ้วนทุกข้อ
องค์ประกอบที่ 1 - 5



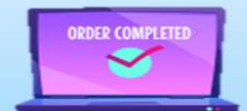
3

กดปุ่ม แนบหลักฐาน
(แนบไฟล์/ข้อความ/กรอกตัวเลข)



4

กดปุ่ม Submit
ประมวลผลคะแนน
แต่ละองค์ประกอบที่ 1 - 5



5

กดปุ่ม รพ.ยืนยันข้อมูล
เพื่อส่งผลไปยัง สสจ.

YFHS Application

การประเมินโรงพยาบาลตามมาตรฐานบริการสุขภาพที่เป็นมิตรสำหรับวัยรุ่นและเยาวชน
ฉบับ พ.ศ. 2563 แบบออนไลน์ (สำหรับ ศอ. / สสม. / สสจ. / สำนักงานแพทย์ / สำนักงานามัย)

สำนักงานามัยการเจริญพันธุ์ โทรศัพท์ 02-5904245

Login เข้าสู่ระบบ



เข้าสู่เว็บไซต์สำนักงานามัยการเจริญพันธุ์
<http://rh.anamai.moph.go.th>
คลิก banner YFHS Application

หรือ



สแกน QR Code



กรอกรหัส Login code แล้ว กดปุ่ม Enter
*สสจ./สำนักงานแพทย์/สำนักงานามัย ขอรับ Login code
ได้ที่ Admin ศูนย์อนามัย หรือ สสม.

ประเมินรับรองฯ



1

กดปุ่ม เลือก โรงพยาบาล
ที่ต้องการพิจารณาข้อมูล



2

พิจารณา Hospital Profile
ของโรงพยาบาล



3

กดปุ่ม G1-G5
พิจารณาคะแนนและหลักฐาน
และให้คะแนน ครบถ้วนทุกข้อ

4

กดปุ่ม submit
ประมวลผลคะแนนแต่ละ
องค์ประกอบที่ 1 - 5



5

กดปุ่ม ความเห็น/
ข้อเสนอแนะของ คกก.
แล้ว กดปุ่ม บันทึก



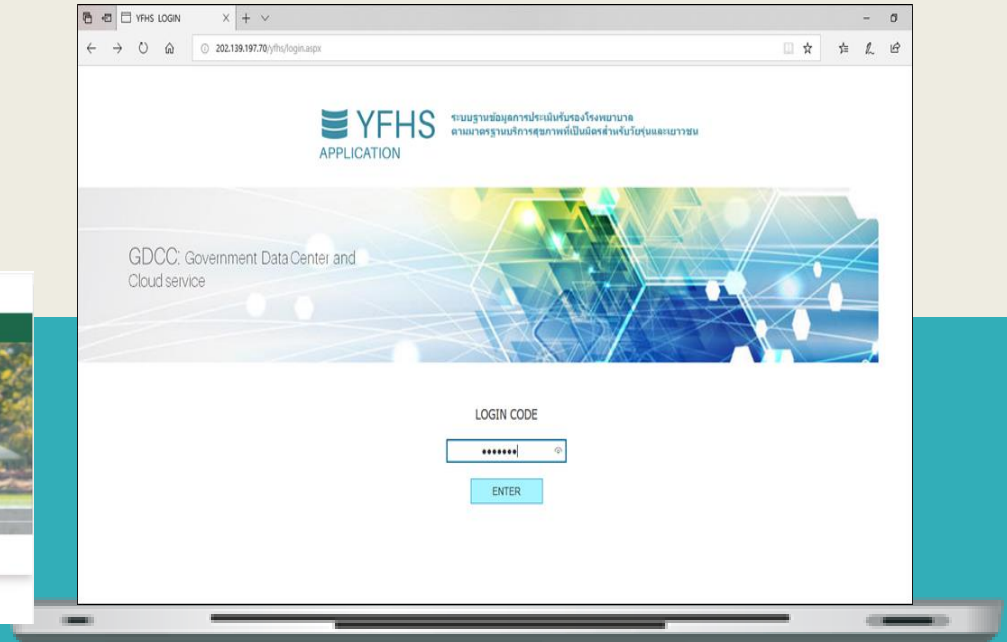
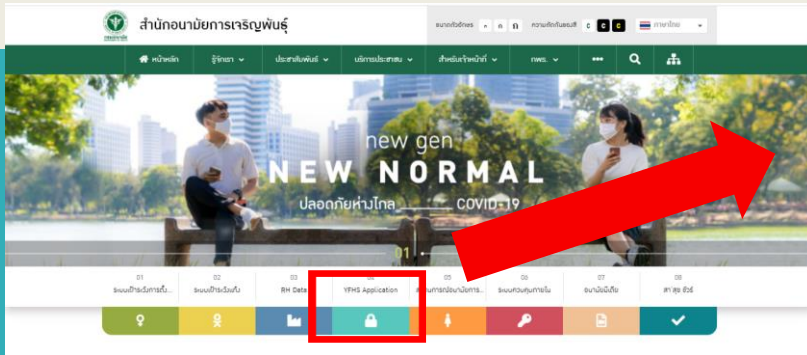
6

กดปุ่ม สสจ.ยืนยันข้อมูล
หรือ เขตฯ ยืนยันข้อมูล
เพื่อส่งผลไปยังส่วนกลาง

SUBMIT

การ Login เข้าสู่ระบบโปรแกรม YFHS Application

1. เข้าสู่เว็บไซต์สำนักอนามัยการเจริญพันธุ์ <http://rh.anamai.moph.go.th/main.php?filename=index> เพื่อค้นหาโปรแกรม YFHS Application แล้วคลิกเข้าโปรแกรม
2. ทำการกรอกรหัส Login code แล้ว กดปุ่ม “Enter” เพื่อเข้าสู่หน้าต่างหลักการใช้งานของโปรแกรม



หมายเหตุ ผู้ใช้งานระดับจังหวัด โรงพยาบาลและศูนย์บริการสาธารณสุข สามารถติดต่อ admin เขตสุขภาพ (ศูนย์อนามัย สถาบันพัฒนาสุขภาพเขตเมือง) เพื่อขอรับรหัส login code เข้าใช้งานโปรแกรม

การประเมินตนเองตามมาตรฐาน YFHS ฉบับ พ.ศ.2563

สำหรับโรงพยาบาล/ศูนย์บริการสาธารณสุข

YFHS APPLICATION

การประเมินตนเองตามมาตรฐานการสุขภาพที่เป็นมิตรสำหรับวัยรุ่นและเยาวชน (Youth Friendly Health Services) ฉบับ พ.ศ.2563

หน้าหลัก | โรงพยาบาลของแหล่ง เรียนรู้ใหม่

ข้อมูลโรงพยาบาล (Hospital Profile)

ข้อมูลทั่วไป

ชื่อสถานศึกษา:

ประเภท: (รพช., รพท., รพศ.)

จำนวนเตียง: เฉลี่ยต่อสัปดาห์ เช่น 30, 60, 90 ... เป็นต้น

ที่ตั้ง: 239 ม.2 ซ.เชียงใหม่-สอง ๑.สองตง ๑.เมืองใหม่ 50160

เบอร์โทรศัพท์:

Fax:

ชื่อผู้อำนวยการ:

ชื่อแพทย์ผู้รับผิดชอบ YFHS:

ผู้รับผิดชอบหลักมีกรรณ

ชื่อ-นามสกุล:

ตำแหน่ง:

เบอร์โทรศัพท์:

Email:

บันทึก

ลักษณะสำคัญขององค์กร

วิสัยทัศน์

พันธกิจ

เป้าประสงค์

Activate Windows
Go to Settings to activate Windows.

1. เริ่มการประเมินตนเอง โดยกดปุ่ม “Hospital Profile” เพื่อกรอกข้อมูลสำคัญของโรงพยาบาล/ศูนย์บริการสาธารณสุข ให้ครบถ้วน ประกอบด้วยข้อมูลทั่วไป ลักษณะสำคัญขององค์กร และข้อมูลสถานการณ์ปัญหาของโรงพยาบาล

YFHS APPLICATION

หน้าหลัก | G1 | G2 | G3 | G4 | G5

submit >> 0.00

องค์ประกอบที่ 1 นโยบายและการบริหารจัดการ

2563-75602-G1

เกณฑ์ประเมิน / หมายเหตุ	HA	คะแนน	ผู้ดำเนินการ	ไฟล์แนบ	ID	CODE
1.1 นโยบายมีวัตถุประสงค์เพื่อประเมินการสุขภาพสำหรับวัยรุ่นและเยาวชน	0	0.5	1	นโยบายศึกษาฐาน	แนบหลักฐาน	301546 1101
1.1.1 โรงพยาบาล/สถานศึกษา มีนโยบาย/มาตรการดำเนินการที่เป็นผลสัมฤทธิ์	0	0.5	1	นโยบายศึกษาฐาน	แนบหลักฐาน	301547 1102
1.1.2 มีการสื่อสาร/ผลิต นโยบาย/เอกสารและหน่วยงานที่เกี่ยวข้องในหน่วยงานหรือวัยรุ่นและเยาวชน สาค่เครือข่ายและประชาชนทั่วไป	0	0.5	1	นโยบายศึกษาฐาน	แนบหลักฐาน	301548 12
1.2 ผลกระทบ/ความสำเร็จ เฉพาะที่รับผิดชอบศึกษาและประเมินระบบบริการสุขภาพวัยรุ่นและเยาวชน	0	0.5	1	นโยบายศึกษาฐาน	แนบหลักฐาน	301549 1201
1.2.1 ผลกระทบ/ความสำเร็จ ภายในโรงพยาบาล/สถานศึกษา ที่เกี่ยวข้อง แพทย์ และทีมสหสาขาวิชา/จิต สังคมและการดำเนินงาน	0	0.5	1	นโยบายศึกษาฐาน	แนบหลักฐาน	301550 1202
1.2.2 วัตถุประสงค์ของหน่วยงาน/สถานศึกษา	0	0.5	1	นโยบายศึกษาฐาน	แนบหลักฐาน	301551 1203
1.2.3 วัตถุประสงค์ของสถานศึกษา/สถานศึกษา	0	0.5	1	นโยบายศึกษาฐาน	แนบหลักฐาน	301552 1204
1.3 แผนปฏิบัติการ/โครงการ/กิจกรรม ที่สอดคล้องกับระบบบริการสุขภาพที่เป็นมิตรสำหรับวัยรุ่นและเยาวชน	0	0.5	1	นโยบายศึกษาฐาน	แนบหลักฐาน	301553 1301
1.3.1 แผนปฏิบัติการ/โครงการ/กิจกรรม มีการดำเนินการตามแผนและเชื่อมโยงกับหน่วยงาน/องค์กรที่เกี่ยวข้อง	0	0.5	1	นโยบายศึกษาฐาน	แนบหลักฐาน	301554 1302
1.3.2 วัตถุประสงค์ของหน่วยงาน/สถานศึกษา/สถานศึกษา	0	0.5	1	นโยบายศึกษาฐาน	แนบหลักฐาน	301555 1303
1.3.3 แผนปฏิบัติการ/โครงการ/กิจกรรม	0	0.5	1	นโยบายศึกษาฐาน	แนบหลักฐาน	301556 1304
1.4 การสนับสนุนวิชาการ เพื่อการประเมินการสุขภาพที่เป็นมิตรสำหรับวัยรุ่นและเยาวชน ตามแผนงานโครงการ/กิจกรรม	0	0.5	1	นโยบายศึกษาฐาน	แนบหลักฐาน	301557 1401
1.4.1 บุคลากรที่รับผิดชอบศึกษาและประเมินสุขภาพวัยรุ่น 1 คน ที่ต่อภาคของ	0	0.5	1	นโยบายศึกษาฐาน	แนบหลักฐาน	301557 1401

12

Activate Windows
Go to Settings to activate Windows.

2. โรงพยาบาล/ศูนย์บริการสาธารณสุข ให้คะแนน โดยกดปุ่ม “G1 – G5” เพื่อประเมินตนเองตามมาตรฐาน YFHS ฉบับ พ.ศ.2563 กดปุ่ม “0, 0.5, 1” เพื่อให้คะแนนแต่ละข้อเกณฑ์ตามตัวชี้วัดของมาตรฐานฯ

YFHS APPLICATION

คำอธิบายพื้นฐาน

1.1.1 โรงพยาบาล/สถานบริการ มีนโยบายในการดำเนินงานที่เป็นหลักกติกษ

- หนังสือราชการ/เอกสาร การประกาศนโยบายในการพัฒนาคุณภาพของ รพ. เช่น นโยบายให้บริการการส่งเสริมสุขภาพตามกลุ่มวัย นโยบายการพัฒนาคุณภาพบริการ (HA) นโยบายภาพรวมของโรงพยาบาล/สถานบริการที่ครอบคลุมด้านพัฒนาสุขภาพและอนามัยการเจริญพันธุ์ในกลุ่มวัยรุ่นและเยาวชน เป็นต้น



1) การแนบหลักฐานรูปแบบไฟล์และข้อความ

แนบไฟล์หลักฐาน (ขนาดไฟล์ไม่เกิน 4 MB)

1.1.1 โรงพยาบาล/สถานบริการ มีนโยบายในการดำเนินงานที่เป็นหลักกติกษ

เลือกไฟล์แนบ
เลือกไฟล์ | ไม่ได้เลือกไฟล์ใด

SAVE ข้อความและไฟล์แนบ

ข้อความ (ไม่เกิน 250 ตัวอักษร)

ข้อความการประเมิน/ไฟล์แนบ

ไฟล์แนบ	ชื่องาน	Date/Time

3. จากนั้นกดปุ่ม “คำอธิบายหลักฐาน” เพื่อศึกษาข้อมูลหลักฐานที่ต้องแนบในข้อนั้น ๆ กดปุ่ม “แนบหลักฐาน” เพื่อแนบหลักฐานประกอบการให้คะแนนแต่ละข้อเกณฑ์

- กดปุ่ม “แนบหลักฐาน” จากนั้นกดปุ่ม “Browse” เพื่อเลือกไฟล์ที่ต้องการแนบ เช่น Word , Excel , PowerPoint , PNG , JPEG ฯลฯ (ขนาดไฟล์ไม่เกิน 4 MB) หรือพิมพ์ข้อความในกล่องข้อความ เพื่ออธิบายหลักฐานเพิ่มเติม (ข้อความแต่ละครั้ง ไม่เกิน 250 ตัวอักษร)
- จากนั้น กดปุ่ม “SAVE ข้อความและไฟล์แนบ” และหากต้องการแก้ไขหรือลบหลักฐานที่แนบไปแล้วนั้น ให้กดปุ่ม “ลบ”

2) การแนบหลักฐานรูปแบบการกรอกข้อมูลตัวเลข

YFHS APPLICATION หน้าหลัก G1 G2 G3 G4 G5 submit >> 0.00

งดปรี:คอมที่ 4 ระบบข้อมูลสารสนเทศ 2563-75602-G4

เกณฑ์ประเมิน / หัวหมู่	ค่าประเมิน	จำนวนการประเมิน	ค่าเฉลี่ย	สถานะการศึกษ	ผลการจัด	ID	CODE
4.1 ข้อมูลทั่วไปของโรงเรียนและหน่วยงาน	0	0.5	1	สำเร็จการศึกษา	ครบถ้วน	301564	4101
4.1.1 ข้อมูลผู้บริหารและรองผู้บริหารสถานศึกษา	0	0.5	1	สำเร็จการศึกษา	ครบถ้วน	301564	4101
4.1.2 ข้อมูลบุคลากรและข้าราชการในสังกัด และข้อมูลครูที่มีชื่อฯ ข้าราชการ	0	0.5	1	สำเร็จการศึกษา	ครบถ้วน	301564	4102
4.2 ข้อมูลเชิงบริหารและการจัดการของโรงเรียน/สถานศึกษา	0	0.5	1	สำเร็จการศึกษา	ครบถ้วน	301564	42
4.2.1 ข้อมูลระบบและการจัดการเรียนการสอนตามแผนและกลยุทธ์ (จำนวน)	0	0.5	1	สำเร็จการศึกษา	ครบถ้วน	301564	4201
4.2.2 ข้อมูลระบบและการจัดการเรียนการสอน จำนวนครูสอนพิเศษ และกลยุทธ์การจัด (จำนวน)	0	0.5	1	สำเร็จการศึกษา	ครบถ้วน	301564	4202
4.2.3 ข้อมูลสื่อการเรียนและการใช้สื่อฯ จำนวนครูใช้สื่อบริการและสื่อการเรียนการสอนในโรงเรียน/สถานศึกษา	0	0.5	1	สำเร็จการศึกษา	ครบถ้วน	301564	4203
4.2.4 ข้อมูลสื่อการเรียนและการใช้สื่อฯ จำนวนครูใช้สื่อบริการและสื่อการเรียนการสอนในโรงเรียน/สถานศึกษา	0	0.5	1	สำเร็จการศึกษา	ครบถ้วน	301564	4204
4.2.5 ข้อมูลระบบและการใช้สื่อบริการของสถานศึกษา จำนวนครูใช้สื่อบริการ (จำนวน)	0	0.5	1	สำเร็จการศึกษา	ครบถ้วน	301564	4205
4.3 การดูแลรักษาทรัพย์สิน	0	0.5	1	สำเร็จการศึกษา	ครบถ้วน	301564	43
4.3.1 มีการประเมินข้อมูลทรัพย์สินของสถานศึกษาที่ประเมินการใช้ประโยชน์ และร้อยละ 3 ปี	0	0.5	1	สำเร็จการศึกษา	ครบถ้วน	301564	4301
4.3.2 มีการซ่อมแซมทรัพย์สินจากทรัพย์สินของโรงเรียน	0	0.5	1	สำเร็จการศึกษา	ครบถ้วน	301564	4302

123

- กดปุ่ม “กรอกข้อมูล” เพื่อดำเนินการกรอกข้อมูลตัวเลข หลักฐานตามตารางที่กำหนด ในแต่ละข้อเกณฑ์มาตรฐานฯ

YFHS APPLICATION หน้าหลัก G1 G2 G3 G4 G5 submit >> 0.00

4.2 ข้อมูลการรับบริการของวัยรุ่นและเยาวชนของโรงพยาบาลและสถานบริการ
4.2.2 จำนวนรุ่นและเยาวชนที่รับบริการทั้งหมด จำนวนคณะกรรมการศึกษาและการประกอบอาชีพ (จำนวนคน)

ปีงบประมาณ: 2563
ระดับการศึกษา: 0 2561 0 2562 0 2563 0 2564

ไม่ได้เรียนหนังสือ

เกณฑ์ประเมิน	ค่าประเมิน	จำนวนการประเมิน	ค่าเฉลี่ย	สถานะการศึกษ	ผลการจัด	ID	CODE
4.2.1 จำนวนรุ่นและเยาวชนที่รับบริการทั้งหมด จำนวนคณะกรรมการศึกษาและการประกอบอาชีพ (จำนวน)	0	0.5	1	สำเร็จการศึกษา	ครบถ้วน	301564	4202
4.2.2 จำนวนรุ่นและเยาวชนที่รับบริการทั้งหมด จำนวนคณะกรรมการศึกษาและการประกอบอาชีพ (จำนวน)	0	0.5	1	สำเร็จการศึกษา	ครบถ้วน	301564	4202
4.2.3 จำนวนรุ่นและเยาวชนที่รับบริการ จำนวนคณะกรรมการศึกษาและการประกอบอาชีพในโรงเรียน/สถานศึกษา	0	0.5	1	สำเร็จการศึกษา	ครบถ้วน	301564	4203
4.2.4 จำนวนรุ่นและเยาวชนที่รับบริการ จำนวนคณะกรรมการศึกษาและการประกอบอาชีพในโรงเรียน/สถานศึกษา	0	0.5	1	สำเร็จการศึกษา	ครบถ้วน	301564	4204
4.2.5 จำนวนรุ่นและเยาวชนที่รับบริการของสถานศึกษา จำนวนคณะกรรมการศึกษาและการประกอบอาชีพ (จำนวน)	0	0.5	1	สำเร็จการศึกษา	ครบถ้วน	301564	4205

12

- กดปุ่มเลือก “ปีงบประมาณ” ที่ต้องการกรอกข้อมูล จากนั้น กดปุ่ม “กรอกข้อมูล” เพื่อใส่ข้อมูลตัวเลขในช่องว่าง แล้วใส่ข้อมูลตัวเลขให้ถูกต้องครบถ้วน กดปุ่ม “✓” เพื่อบันทึกข้อมูลตัวเลข

YFHS APPLICATION หน้าหลัก G1 G2 G3 G4 G5 submit >> 0.00

งดปรี:คอมที่ 1 นโยบายและการบริหารจัดการ 2563-75602-G1

เกณฑ์ประเมิน / หัวหมู่	ค่าประเมิน	จำนวนการประเมิน	ค่าเฉลี่ย	สถานะการศึกษ	ผลการจัด	ID	CODE
1.1 นโยบายที่มุ่งสู่การพัฒนาโรงเรียน/สถานศึกษาที่รับผิดชอบ	0	0.5	1	สำเร็จการศึกษา	ครบถ้วน	301564	1101
1.1.1 นโยบาย/แผนปฏิบัติการ ที่มีเนื้อหาครบถ้วนและเป็นปัจจุบัน	0	0.5	1	สำเร็จการศึกษา	ครบถ้วน	301564	1101
1.1.2 มีการสื่อสารนโยบาย/แผนปฏิบัติการที่สอดคล้องกับบริบทของโรงเรียน/สถานศึกษา	0	0.5	1	สำเร็จการศึกษา	ครบถ้วน	301564	1102
1.2 แผนกลยุทธ์/แผนปฏิบัติการ และทิศทาง/วิสัยทัศน์/พันธกิจ/วิสัยทัศน์ของโรงเรียน/สถานศึกษา	0	0.5	1	สำเร็จการศึกษา	ครบถ้วน	301564	12
1.2.1 แผนกลยุทธ์/แผนปฏิบัติการ และทิศทาง/วิสัยทัศน์/พันธกิจ/วิสัยทัศน์ของโรงเรียน/สถานศึกษา	0	0.5	1	สำเร็จการศึกษา	ครบถ้วน	301564	1201
1.2.2 มีแผนกลยุทธ์/แผนปฏิบัติการ และทิศทาง/วิสัยทัศน์/พันธกิจ/วิสัยทัศน์ของโรงเรียน/สถานศึกษา	0	0.5	1	สำเร็จการศึกษา	ครบถ้วน	301564	1202
1.2.3 มีแผนกลยุทธ์/แผนปฏิบัติการ และทิศทาง/วิสัยทัศน์/พันธกิจ/วิสัยทัศน์ของโรงเรียน/สถานศึกษา	0	0.5	1	สำเร็จการศึกษา	ครบถ้วน	301564	1203
1.3 แผนปฏิบัติการ/โครงการ/กิจกรรม และแผนปฏิบัติการ/โครงการ/กิจกรรม/แผนปฏิบัติการ/โครงการ/กิจกรรม	0	0.5	1	สำเร็จการศึกษา	ครบถ้วน	301564	13
1.3.1 แผนปฏิบัติการ/โครงการ/กิจกรรม และแผนปฏิบัติการ/โครงการ/กิจกรรม/แผนปฏิบัติการ/โครงการ/กิจกรรม	0	0.5	1	สำเร็จการศึกษา	ครบถ้วน	301564	1301
1.3.2 มีแผนปฏิบัติการ/โครงการ/กิจกรรม และแผนปฏิบัติการ/โครงการ/กิจกรรม/แผนปฏิบัติการ/โครงการ/กิจกรรม	0	0.5	1	สำเร็จการศึกษา	ครบถ้วน	301564	1302
1.3.3 แผนปฏิบัติการ/โครงการ/กิจกรรม และแผนปฏิบัติการ/โครงการ/กิจกรรม/แผนปฏิบัติการ/โครงการ/กิจกรรม	0	0.5	1	สำเร็จการศึกษา	ครบถ้วน	301564	1303
1.4 การติดตาม/ประเมินผล/การติดตาม/ประเมินผล/การติดตาม/ประเมินผล/การติดตาม/ประเมินผล	0	0.5	1	สำเร็จการศึกษา	ครบถ้วน	301564	14
1.4.1 ผลการติดตาม/ประเมินผล/การติดตาม/ประเมินผล/การติดตาม/ประเมินผล/การติดตาม/ประเมินผล	0	0.5	1	สำเร็จการศึกษา	ครบถ้วน	301564	1401

12

4. เมื่อประเมินตนเองให้คะแนนและแนบหลักฐานครบทุกข้อเกณฑ์ในองค์ประกอบเรียบร้อยแล้ว ให้กดปุ่ม “submit” เพื่อประมวลผลคะแนนแต่ละองค์ประกอบ



← → ↻ ไม่ปลอดภัย | 202.139.197.70/yfhs/masterpage.aspx

YFHS APPLICATION ราชวิทยาลัยการสาธารณสุขเด็กและเยาวชน (Youth Friendly Health Services) ฉบับ v.๓.2563 **unicef for every child** **โรงพยาบาลจอมทอง เชียงใหม่**

ฝ่ายวิชาการ/สุขภาพจิต/ ครอบคลุม ศูนย์บริการสุขภาพ

Hospital Profile **G1** **G2** **G3** **G4** **G5** **รายงาน** **ประวัติงาน** **LOGOUT**

ผลการประเมินตนเอง ปีงบประมาณ 2563

โรงพยาบาล:	โรงพยาบาลจอมทอง	G1:	0.00	
จังหวัด:	เชียงใหม่	G2:	0.00	Total: 0.00
เขตพื้นที่:	01	G3:	0.00	ระดับ: ไม่ผ่าน
รหัสแบบประเมิน:	2563-75602	G4:	0.00	
ID:	291	G5:	0.00	

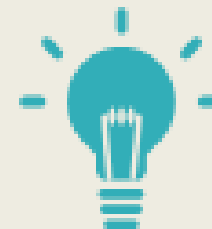
23-07-2020 02:09 14-09-2020 11:49

รพ. ยืนยันข้อมูล >> **ตจ. ยืนยันข้อมูล >>** **เขตฯ ยืนยันข้อมูล >>** **สตพ. ยืนยันข้อมูล >>**

Activate Windows
Go to Settings to activate Windows.

- เมื่อโรงพยาบาล/ศูนย์บริการสาธารณสุข ทำการประเมินตนเองทุกองค์ประกอบเสร็จสิ้นแล้ว หน้าจะแสดงผลคะแนนแต่ละองค์ประกอบและระดับการพัฒนา
- จากนั้นตรวจสอบความถูกต้อง ครบถ้วน และความสมบูรณ์ของข้อมูล
- แล้วกดปุ่ม **“รพ. ยืนยันข้อมูล”** เพื่อยืนยันผลการประเมินตนเอง ส่งไปยัง User จังหวัด (สำนักงานสาธารณสุขจังหวัด สำนักงานแพทย์ กรุงเทพมหานคร และสำนักอนามัย กรุงเทพมหานคร)

รายงานผลการประเมินตนเองของโรงพยาบาล




ไม่ปลอดภัย | 202.139.197.70/yfhs/masterpage.aspx

YFHS APPLICATION การประเมินตนเองตามมาตรฐานการสหภาพเพื่อมิตรภาพกับผู้ป่วยและเยาวชน (Youth Friendly Health Services) ฉบับ พ.ศ.2563 **unicef for every child** โรงพยาบาลจอมทอง เชียงใหม่

สำนักงานจัดการข้อมูลพื้นฐาน กรมอนามัย ศูนย์อนามัยที่ 1 เชียงใหม่ YFHS

Hospital Profile G1 G2 G3 G4 G5 รายงาน วิธีใช้งาน LOGOUT



ผลการประเมินตนเอง ปีงบประมาณ 2563

โรงพยาบาล:	โรงพยาบาลจอมทอง	G1:	0.00	Total: 0.00 ระดับ: ไม่ผ่าน
จังหวัด:	เชียงใหม่	G2:	0.00	
เขตพื้นที่:	01	G3:	0.00	
รหัสแบบประเมิน:	2563-75602	G4:	0.00	
ID:	291	G5:	0.00	

23-07-2020 02:09 14-09-2020 11:49

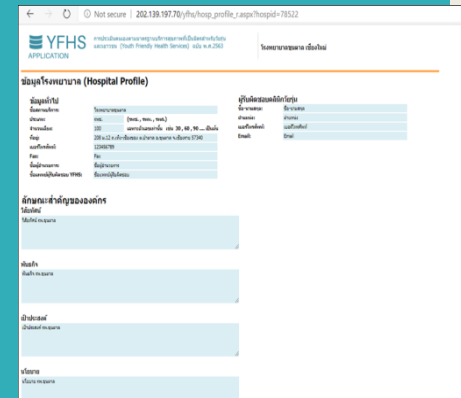
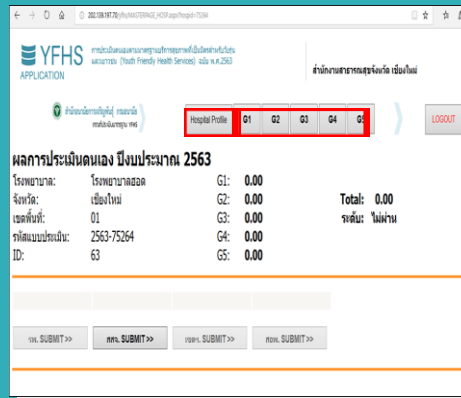
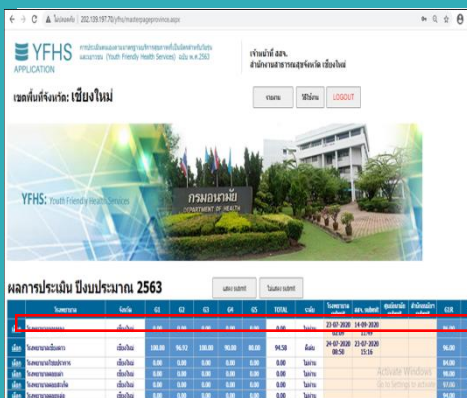
รพ. ยืนยันข้อมูล >> สสจ. ยืนยันข้อมูล >> เขตฯ ยืนยันข้อมูล >> สอพ. ยืนยันข้อมูล >>

Activate Windows
Go to Settings to activate Windows.



รายงานผลการประเมินตนเองของโรงพยาบาล โดยกลุ่ม “รายงาน” เพื่อดูรายงานผลการประเมินตนเองตามมาตรฐาน YFHS ฉบับ พ.ศ.2563

การประเมินรับรองโรงพยาบาลตามมาตรฐาน YFHS ฉบับ พ.ศ.2563 สำหรับผู้ใช้งานระดับจังหวัด



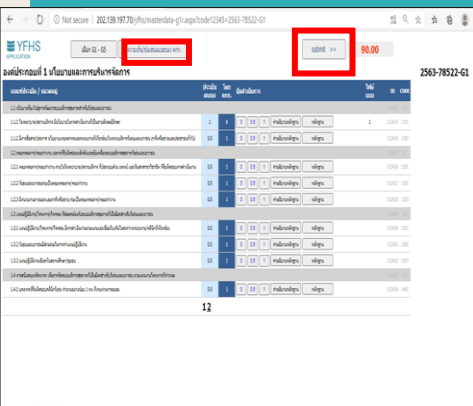
1 โดยเข้าสู่ระบบโปรแกรม YFHS Application กรอกรหัส Login code แล้ว กดปุ่ม “Enter” เพื่อเข้าสู่หน้าต่างหลักของผู้ใช้งาน User ระดับจังหวัด

2 พิจารณาผลการประเมินตนเองของโรงพยาบาล โดยกดปุ่ม “เลือกโรงพยาบาลที่ต้องการพิจารณาข้อมูล” เพื่อพิจารณาคะแนนและหลักฐานการประเมินตนเองแต่ละองค์ประกอบของโรงพยาบาล

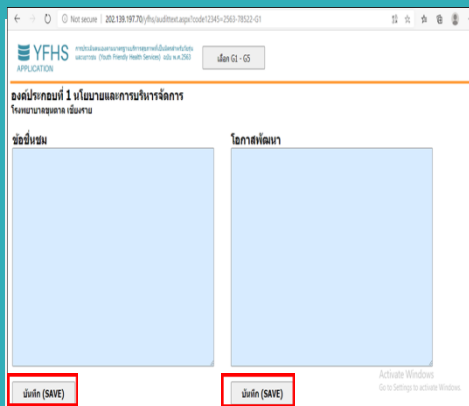
3 กดปุ่ม “Hospital Profile” เพื่อดูข้อมูลสำคัญของโรงพยาบาล และกดปุ่ม “G1 – G5” เพื่อพิจารณา คะแนนและหลักฐานแต่ละองค์ประกอบ

4 ผู้ใช้งาน (User) จังหวัดพิจารณาข้อมูลสำคัญของโรงพยาบาล ประกอบด้วย ข้อมูลทั่วไป ลักษณะสำคัญขององค์กร และข้อมูลสถานการณ์ปัญหาของโรงพยาบาล

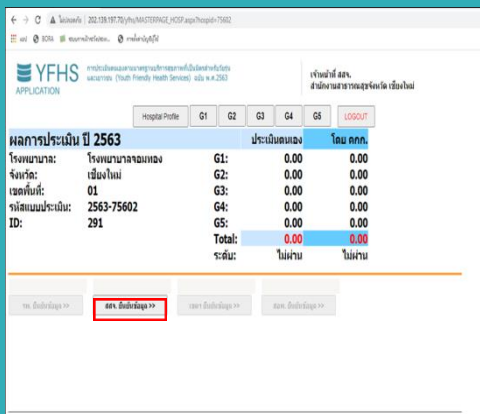
การประเมินรับรองโรงพยาบาลตามมาตรฐาน YFHS ฉบับ พ.ศ.2563 สำหรับผู้ใช้งานระดับจังหวัด



5 กดปุ่ม “submit” เพื่อประมวลผลคะแนนแต่ละองค์ประกอบ และกดปุ่ม “ความเห็น/ข้อเสนอแนะของ กกค.” เพื่อเสนอแนะข้อขึ้นชมและโอกาสพัฒนา

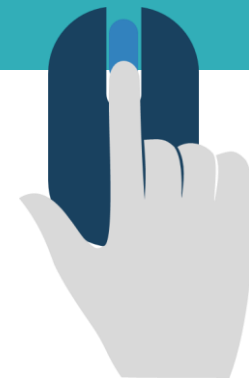


6 ผู้ใช้งาน (User) จังหวัด เสนอแนะข้อขึ้นชมและโอกาสพัฒนาจากการประเมินรับรองฯ ในแต่ละองค์ประกอบ แล้ว กดปุ่ม “บันทึก (SAVE)”



7 จากนั้น กดปุ่ม “สจ. ยืนยันข้อมูล” เพื่อยืนยันผลการประเมินรับรองของโรงพยาบาล ส่งไปยังคณะกรรมการฯ ระดับเขตสุขภาพ

3.1 การประเมินรับรองโรงพยาบาลตามมาตรฐาน YFHS ฉบับ พ.ศ.2563



การประเมินรับรองโรงพยาบาลตามมาตรฐาน YFHS ฉบับ พ.ศ.2563

สำหรับผู้ใช้งานระดับเขตสุขภาพ

- การใช้งานโปรแกรมฯ สำหรับผู้ใช้งานระดับเขตสุขภาพ (ศูนย์อนามัยที่ 1-12 สถาบันพัฒนาสุขภาพเขตเมือง) เพื่อประเมินรับรองโรงพยาบาลตามมาตรฐานบริการสุขภาพที่เป็นมิตรสำหรับวัยรุ่นและเยาวชน ฉบับ พ.ศ.2563 และส่งข้อมูลผลการประเมินฯ ไปยังสำนักอนามัยการเจริญพันธุ์ กรมอนามัย

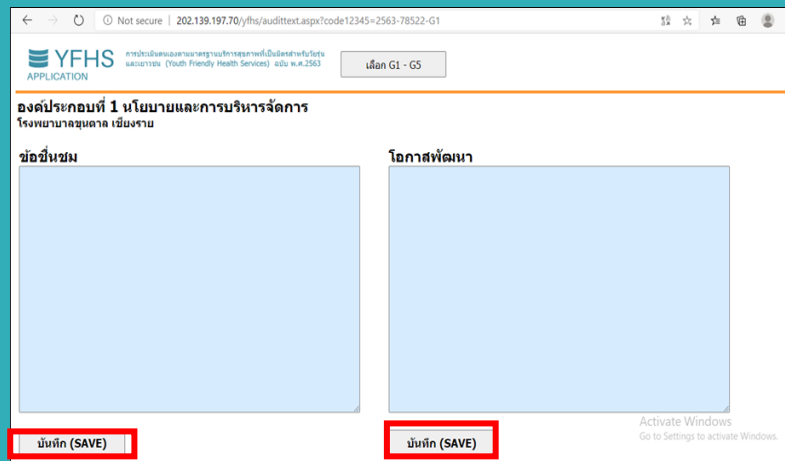
4.1 การประเมินรับรองโรงพยาบาลตามมาตรฐาน YFHS ฉบับ พ.ศ.2563

- โดยกรอกรหัส Login code แล้ว กดปุ่ม “Enter” เพื่อเข้าสู่หน้าต่างหลักของ admin เขตสุขภาพ หน้าจอจะแสดงข้อมูลของโรงพยาบาลในเขตพื้นที่รับผิดชอบ โดยแสดงข้อมูลดังนี้

- 1) ผลการประเมินตนเองของโรงพยาบาล รายชื่อประกอบและระดับการพัฒนา
- 2) วัน-เดือน-ปี และ เวลา การยืนยันส่งข้อมูล (Submit)
- 3) ผลการประเมินรับรองของคณะกรรมการฯ รายองค์ประกอบและระดับการพัฒนา

ชื่อ	ประเภท	ชนิด	G3	G4	G5	TOTAL	วัตถุประสงค์	วันที่ประเมิน	วันที่ส่งข้อมูล	วันที่ส่งข้อมูล	G3R	G4R	G5R	TOTAL	ชนิด		
เขตสุขภาพอุบลราชธานี	เขตสุขภาพ	เขตสุขภาพ	50.00	50.00	50.00	50.00	ไม่ผ่าน				90.00	100.00	95.00	91.00	ดีเยี่ยม		
เขตสุขภาพร้อยเอ็ด	เขตสุขภาพ	เขตสุขภาพ	0.00	0.00	0.00	0.00	ไม่ผ่าน				92.00	78.00	86.00	82.55	ดีมาก		
เขตสุขภาพขอนแก่น	เขตสุขภาพ	เขตสุขภาพ	0.00	0.00	0.00	0.00	ไม่ผ่าน				73.00	71.00	71.00	82.40	ดีมาก		
เขตสุขภาพอุดรธานี	เขตสุขภาพ	เขตสุขภาพ	0.00	0.00	0.00	0.00	ไม่ผ่าน				87.00	86.00	82.00	71.00	67.00	80.05	ดีมาก
เขตสุขภาพเลย	เขตสุขภาพ	เขตสุขภาพ	0.00	0.00	0.00	0.00	ไม่ผ่าน				76.00	81.00	99.00	91.00	57.00	82.63	ไม่ผ่าน
เขตสุขภาพหนองบัวลำภู	เขตสุขภาพ	เขตสุขภาพ	0.00	0.00	0.00	0.00	ไม่ผ่าน				89.00	87.00	90.00	72.00	71.00	83.40	ดีมาก
เขตสุขภาพมหาสารคาม	เขตสุขภาพ	เขตสุขภาพ	0.00	0.00	0.00	0.00	ไม่ผ่าน				75.00	86.00	78.00	99.00	93.00	85.35	ดีมาก
เขตสุขภาพสกลนคร	เขตสุขภาพ	เขตสุขภาพ	0.00	0.00	0.00	0.00	ไม่ผ่าน				91.00	78.00	95.00	88.00	61.00	81.55	ดีมาก
เขตสุขภาพร้อยเอ็ด	เขตสุขภาพ	เขตสุขภาพ	0.00	0.00	0.00	0.00	ไม่ผ่าน				72.00	83.00	86.00	77.00	70.00	79.25	ดี
เขตสุขภาพขอนแก่น	เขตสุขภาพ	เขตสุขภาพ	0.00	0.00	0.00	0.00	ไม่ผ่าน				97.00	101.00	95.00	78.00	54.00	88.40	ไม่ผ่าน
เขตสุขภาพขอนแก่น	เขตสุขภาพ	เขตสุขภาพ	73.89	2.96	0.00	0.00	11.97	ไม่ผ่าน	14-09-2020 14:34		78.00	87.00	95.00	73.00	71.00	83.45	ดีมาก
เขตสุขภาพมหาสารคาม	เขตสุขภาพ	เขตสุขภาพ	0.00	0.00	0.00	0.00	ไม่ผ่าน				79.00	98.00	91.00	73.00	34.00	83.05	ไม่ผ่าน
เขตสุขภาพขอนแก่น	เขตสุขภาพ	เขตสุขภาพ	0.00	0.00	0.00	0.00	ไม่ผ่าน				76.00	71.00	97.00	99.00	92.00	83.60	ดีมาก
เขตสุขภาพร้อยเอ็ด	เขตสุขภาพ	เขตสุขภาพ	0.00	0.00	0.00	0.00	ไม่ผ่าน				76.00	86.00	89.00	78.00	61.00	80.30	ดีมาก
เขตสุขภาพร้อยเอ็ด	เขตสุขภาพ	เขตสุขภาพ	0.00	0.00	0.00	0.00	ไม่ผ่าน				76.00	83.00	94.00	72.00	90.00	84.10	ดีมาก
เขตสุขภาพร้อยเอ็ด	เขตสุขภาพ	เขตสุขภาพ	0.00	0.00	0.00	0.00	ไม่ผ่าน				74.00	108.00	95.00	96.00	60.00	90.65	ดีมาก
เขตสุขภาพขอนแก่น	เขตสุขภาพ	เขตสุขภาพ	0.00	0.00	0.00	0.00	ไม่ผ่าน				76.00	83.00	90.00	76.00	99.00	78.75	ไม่ผ่าน
เขตสุขภาพขอนแก่น	เขตสุขภาพ	เขตสุขภาพ	0.00	0.00	0.00	0.00	ไม่ผ่าน				75.00	82.00	84.00	98.00	85.00	84.30	ดีมาก
เขตสุขภาพขอนแก่น	เขตสุขภาพ	เขตสุขภาพ	0.00	0.00	0.00	0.00	ไม่ผ่าน	23-07-2020 07:09	14-09-2020 11:49		86.00	81.00	96.00	84.00	66.00	83.70	ดีมาก

- คณะกรรมการฯ ระดับเขต
สุขภาพ เสนอแนะข้อชี้แจง และ
โอกาสพัฒนาจากการประเมิน
รับรองฯ ในแต่ละองค์ประกอบ
แล้ว กดปุ่ม “บันทึก (SAVE)”



4.1 การประเมินรับรอง
โรงพยาบาลตาม
มาตรฐาน YFHS ฉบับ
พ.ศ.2563

YFHS APPLICATION

ผลการประเมิน ปี 2563

Hospital Profile	G1	G2	G3	G4	G5	LOGOUT
โรงพยาบาล: โรงพยาบาลชุมชนตา	G1:	50.00	90.00	ประเมินตนเอง โดย คคก.		
จังหวัด: เชียงราย	G2:	50.00	86.00			
เขตพื้นที่: 01	G3:	50.00	90.00			
รหัสแบบประเมิน: 2563-78522	G4:	50.00	100.00			
ID: 808	G5:	50.00	95.00			
	Total:	50.00	91.05			
	ระดับ:	ไม่ผ่าน	ดีต้น			

14-09-2020 11:22

จก. เก็บถาวรข้อมูล >>

สงจ. เก็บถาวรข้อมูล >>

บันทึก (SAVE)

สงจ. เก็บถาวรข้อมูล >>

- เมื่อคณะกรรมการฯ ระดับเขตสุขภาพ
ประเมินรับรองฯ ทุกองค์ประกอบเสร็จสิ้น
แล้ว หน้าจอจะแสดงผลคะแนนแต่ละ
องค์ประกอบและระดับการพัฒนาจากนั้น
กดปุ่ม “เขตฯ ยืนยันข้อมูล” เพื่อยืนยันผล
การประเมินรับรองของโรงพยาบาลส่งไป
ยังสำนักอนามัยการเจริญพันธุ์ กรมอนามัย



สรุปผลการประเมินฯ ในภาพรวมเขตสุขภาพ

ผลการประเมิน ปีงบประมาณ 2563

โครงการ	จังหวัด	G1	G2	G3	G4	G5	TOTAL	รวม	โครงการ submit	สง. submit	อนุมัติ submit	ไม่อนุมัติ submit	G6
เลือก โครงการสุขภาพ	เชียงใหม่	50.00	50.00	50.00	50.00	50.00	50.00	ไม่ผ่าน	14-09-2020 11:22		28-09-2020 13:25	13-09-2020 19:38	90
เลือก โครงการเชิงบูรณาการสุขภาพ	เชียงใหม่	0.00	0.00	0.00	0.00	0.00	0.00	ไม่ผ่าน					79
เลือก โครงการเชื่อมสม	เชียงใหม่	0.00	0.00	0.00	0.00	0.00	0.00	ไม่ผ่าน					89
เลือก โครงการลดเหล้า	เชียงใหม่	0.00	0.00	0.00	0.00	0.00	0.00	ไม่ผ่าน					87
เลือก โครงการแม่	เชียงใหม่	0.00	0.00	0.00	0.00	0.00	0.00	ไม่ผ่าน					76
เลือก โครงการแม่	เชียงใหม่	0.00	0.00	0.00	0.00	0.00	0.00	ไม่ผ่าน					89
เลือก โครงการสุขภาพ	เชียงใหม่	0.00	0.00	0.00	0.00	0.00	0.00	ไม่ผ่าน					75
เลือก โครงการ	เชียงใหม่	0.00	0.00	0.00	0.00	0.00	0.00	ไม่ผ่าน					91

สรุปผลการประเมินโดย ดก. (รับรองผล)

เขตพื้นที่	ไม่ผ่าน	พื้นฐาน	ดี	ดีมาก	ดีเด่น	TOTAL
เลือก 01	27	0	17	51	8	103

- กคปุม “สรุปผลการประเมิน” เพื่อดูสรุปผลการประเมินระดับการพัฒนาแต่ละระดับ ในภาพรวมของเขตสุขภาพที่รับผิดชอบ

การลงทะเบียนผู้ใช้งานโปรแกรม (User)

หน้าเว็บไซต์ YFHS Application Master Page แสดงปุ่ม **ลงทะเบียน USER** ที่ถูกเน้นด้วยกรอบสีแดง

หน้าเว็บไซต์ YFHS Application แสดงเมนู **ค้น** ที่ถูกเน้นด้วยกรอบสีแดง

userid	LOGIN CODE	ชื่อผู้ใช้งาน	ตำแหน่ง	กลุ่มงาน/ฝ่าย/แผนก	รหัส ต.จ.	โรงพยาบาล	จังหวัด	ลิสต์จังหวัด งาน 1-2-3
Edit	2185	พละษา					เชียงใหม่	
Edit	2264	สาร					เชียงใหม่	
Edit	2343	สมศักดิ์สม					เชียงใหม่	
Edit	1909	หิมา	ข้าราชการสายคน	บริการผู้ป่วยฉุกเฉิน	11199	โรงพยาบาลขนาด	เชียงใหม่	1
Edit	1817	chophat1	นางสาวพัชรีศรี กิ่งวง	พยาบาลวิชาชีพชำนาญการ				
Edit	1593	changsane1	นางศุภิญญา เกลืออิน	พยาบาลวิชาชีพชำนาญการ	การพยาบาล (ทางห้องแล็บ)	11193	โรงพยาบาลเชียงใหม่	เชียงใหม่
Edit	1989	ditlaeng01	นายชอุ่ม สมชัยญา	ข้าราชการสายคนสู้อุบัติการ	บริการผู้ป่วยฉุกเฉิน	28823	โรงพยาบาลดอยตุง	เชียงใหม่
Edit	1469	thongthong01	นางสิริธัญญา พลเยี่ยม	พยาบาลวิชาชีพชำนาญการ	บริการผู้ป่วยฉุกเฉิน	11189	โรงพยาบาลเมือง	เชียงใหม่
Edit	1333	paedisthi001	นางพิชิตา ไชยมงคล	พยาบาลวิชาชีพสูติศาสตร์	บริการผู้ป่วยฉุกเฉิน	11191	โรงพยาบาลแม่แตง	เชียงใหม่
Edit	1509	pruthath001	นางพวงศ พลขันธ์	พยาบาลวิชาชีพ	บริการผู้ป่วยฉุกเฉิน	11197	โรงพยาบาลแม่แจ่ม	เชียงใหม่
Edit	1425	phahach001	นางสาวยุติ แส้ศักดิ์	พยาบาลวิชาชีพชำนาญการ	งานรศศศศศศศ	11190	โรงพยาบาลเมือง	เชียงใหม่
Edit	1308	maechan001	นางณัฐฉิลา สุทธิบุตร	พยาบาลวิชาชีพชำนาญการ	การพยาบาล (ทางสุขภาพ/โภชนาการ)	11192	โรงพยาบาลเมือง	เชียงใหม่
Edit	1440	maechan01	นางสาวนิชา สิมส่องคำ	พยาบาลวิชาชีพ	บริการผู้ป่วยฉุกเฉิน	11200	โรงพยาบาลแม่ฮ่อง	เชียงใหม่
Edit	1452	maechan01	นางชญา ฐะธา	ข้าราชการสายคนสู้อุบัติการ	บริการผู้ป่วยฉุกเฉิน	11201	โรงพยาบาลเมือง	เชียงใหม่
Edit	1853	thongthong01	นางสาวปวีณา ธิขันธ์	ข้าราชการสายคน	บริการผู้ป่วยฉุกเฉิน	11195	โรงพยาบาลเมือง	เชียงใหม่
Edit	1802	maechan001	นางรัชฎา พิริยะพงษ์มณี	พยาบาลวิชาชีพชำนาญการ	บริการผู้ป่วยฉุกเฉิน	11194	โรงพยาบาลเมือง	เชียงใหม่
Edit	1774	phongthong01	นางสาวนิภา ชนอมณี	พยาบาลวิชาชีพชำนาญการ	บริการผู้ป่วยฉุกเฉิน	11198	โรงพยาบาลเมือง	เชียงใหม่
Edit	1666	chongthong01	นางชญา สาขาน	พยาบาลวิชาชีพชำนาญการ		11202	โรงพยาบาลเมือง	เชียงใหม่
Edit	1669	phongthong01	นางสาวชญาณี ทรัพย์วง	ข้าราชการสายคนสู้อุบัติการ	บริการผู้ป่วยฉุกเฉิน	11196	โรงพยาบาลเมือง	เชียงใหม่
Edit	1748	sdongthong001	นางฉวี ธิขันธ์	พยาบาลวิชาชีพชำนาญการ	บริการผู้ป่วยฉุกเฉิน	15012	โรงพยาบาลแม่พญาหลวง	เชียงใหม่
Edit	1659	changsang01	นางอศุภา จงจรตพจนรัตน์	พยาบาลวิชาชีพชำนาญการ	บริการผู้ป่วยฉุกเฉิน	11454	โรงพยาบาลแม่จันทพญาหลวง	เชียงใหม่
Edit	2104	chahai001					สำนักงานสาธารณสุขจังหวัด	เชียงใหม่

- กดปุ่ม **“ลงทะเบียน USER”** เพื่อทำการลงทะเบียนผู้ใช้งานโปรแกรม (User) หรือต้องการเปลี่ยนรหัส Login code
- จากนั้นเลือก จังหวัด ที่ต้องการลงทะเบียนหรือเปลี่ยนรหัส Login code กด **“ค้น”** เลือกจังหวัด แล้วกดปุ่ม **“Edit”** กรอกข้อมูลให้ครบถ้วน ประกอบด้วย รหัส Login code, ชื่อผู้ใช้งาน, ตำแหน่ง, กลุ่มงาน, รหัสโรงพยาบาล (5ตัว), ชื่อโรงพยาบาล และ จังหวัด หรือเปลี่ยนแปลงรหัส Login code ที่ต้องการ เมื่อดำเนินการเสร็จแล้ว กดปุ่ม **“Update”** เพื่อยืนยันการดำเนินการ

หน้าเว็บไซต์ YFHS Application แสดงปุ่ม **Update** ที่ถูกเน้นด้วยกรอบสีแดง

userid	LOGIN CODE	ชื่อผู้ใช้งาน	ตำแหน่ง	กลุ่มงาน/ฝ่าย/แผนก	รหัส ต.จ.	โรงพยาบาล	จังหวัด
Edit	2185						เชียงใหม่
Edit	2264						เชียงใหม่
Update	1909	khuntam001	นายพริ้ง บุณยกิจ	ข้าราชการสายคน	บริการผู้ป่วยฉุกเฉิน	11199	โรงพยาบาลขนาด
Cancel							

สรุปผลการประเมินรับรองโรงพยาบาลตามมาตรฐาน YFHS ฉบับ พ.ศ.2563 ในภาพรวมประเทศ



YFHS APPLICATION

การประเมินผลตามมาตรฐานการสุขภาพที่เป็นมิตรสำหรับวัยรุ่นและเยาวชน (Youth Friendly Health Services) ฉบับ พ.ศ.2563

สายเคเบิลสำหรับเชื่อมต่อระบบคอมพิวเตอร์

LOGOUT

ADMIN สอพ.

ข้อมูลพื้นฐานสำหรับระบบ

- A1 ทะเบียนเครือข่าย (รพ.ที่รับการประเมิน)
- A1 ลงทะเบียนผู้ใช้งานระบบ (USER)
- A2 หุ่น Hospital
- A3 เบบ Hospital
- A4
- A5

รายงานสำคัญ / Tracking

- B1 สถานการณ์ รศบคั ประเมินตนเอง
- B2 แผลงการประเมิน G1-G5
- B3 สรุปผลการประเมินโดย คกก. (รับรอง)
- B4
- B5

อื่นๆ

- C1 ริงใช้งาน
- C2
- C3
- C4
- C5

YFHS APPLICATION

การประเมินผลตามมาตรฐานการสุขภาพที่เป็นมิตรสำหรับวัยรุ่นและเยาวชน (Youth Friendly Health Services) ฉบับ พ.ศ.2563

สายเคเบิลสำหรับเชื่อมต่อระบบคอมพิวเตอร์

สรุปผลการประเมินโดย คกก. (รับรองผล)

เขตที่	ไม่ผ่าน	ผ่าน	ไม่ผ่าน	ผ่าน	ไม่ผ่าน	ผ่าน	TOTAL
เขต 01	103	0	0	0	0	0	103
เขต 02	48	0	0	0	0	0	48
เขต 03	55	0	0	0	0	0	55
เขต 04	72	0	0	0	0	0	72
เขต 05	69	0	0	0	0	0	69
เขต 06	74	0	0	0	0	0	74
เขต 07	78	0	0	0	0	0	78
เขต 08	89	0	0	0	0	0	89
เขต 09	90	0	0	0	0	0	90
เขต 10	72	0	0	0	0	0	72
เขต 11	83	0	0	0	0	0	83
เขต 12	79	0	0	0	0	0	79
เขต 13	7	0	0	0	0	0	7
เขต 14	70	0	0	0	0	0	70
รวม	989	0	0	0	0	0	989

เขตที่	ไม่ผ่าน	ผ่าน	ไม่ผ่าน	ผ่าน	ไม่ผ่าน	ผ่าน	TOTAL
เขต เชียงราย	18	0	0	0	0	0	18
เขต เชียงใหม่	23	0	0	0	0	0	23
เขต น่าน	15	0	0	0	0	0	15
เขต พะเยา	9	0	0	0	0	0	9
เขต แม่ฮ่องสอน	8	0	0	0	0	0	8
เขต แม่ฮ่องสอน	7	0	0	0	0	0	7
เขต ลำปาง	13	0	0	0	0	0	13
เขต ลำพูน	8	0	0	0	0	0	8

เขตที่	โรงพยาบาล	ชนิด	G1	G2	G3	G4	G5	TOTAL	ประเมิน	G1R	G2R	G3R	G4R	G5R	TOTAL	ประเมิน	
เขต 01	โรงพยาบาลเชียงราย	เชิงงาน	0.00	0.00	0.00	0.00	0.00	0.00	0.00	ไม่ผ่าน	0.00	0.00	0.00	0.00	0.00	0.00	ไม่ผ่าน
เขต 01	โรงพยาบาลเชียงรายประชานุเคราะห์	เชิงงาน	0.00	0.00	0.00	0.00	0.00	0.00	0.00	ไม่ผ่าน	0.00	0.00	0.00	0.00	0.00	0.00	ไม่ผ่าน
เขต 01	โรงพยาบาลเชียงรายสมัน	เชิงงาน	0.00	0.00	0.00	0.00	0.00	0.00	0.00	ไม่ผ่าน	0.00	0.00	0.00	0.00	0.00	0.00	ไม่ผ่าน
เขต 01	โรงพยาบาลดอยหลวง	เชิงงาน	0.00	0.00	0.00	0.00	0.00	0.00	0.00	ไม่ผ่าน	0.00	0.00	0.00	0.00	0.00	0.00	ไม่ผ่าน
เขต 01	โรงพยาบาลสันติ	เชิงงาน	0.00	0.00	0.00	0.00	0.00	0.00	0.00	ไม่ผ่าน	0.00	0.00	0.00	0.00	0.00	0.00	ไม่ผ่าน
เขต 01	โรงพยาบาลสันติ	เชิงงาน	0.00	0.00	0.00	0.00	0.00	0.00	0.00	ไม่ผ่าน	0.00	0.00	0.00	0.00	0.00	0.00	ไม่ผ่าน
เขต 01	โรงพยาบาลสูงเม่น	เชิงงาน	0.00	0.00	0.00	0.00	0.00	0.00	0.00	ไม่ผ่าน	0.00	0.00	0.00	0.00	0.00	0.00	ไม่ผ่าน
เขต 01	โรงพยาบาลสูงเม่น	เชิงงาน	0.00	0.00	0.00	0.00	0.00	0.00	0.00	ไม่ผ่าน	0.00	0.00	0.00	0.00	0.00	0.00	ไม่ผ่าน
เขต 01	โรงพยาบาลสูงเม่น	เชิงงาน	0.00	0.00	0.00	0.00	0.00	0.00	0.00	ไม่ผ่าน	0.00	0.00	0.00	0.00	0.00	0.00	ไม่ผ่าน
เขต 01	โรงพยาบาลสูงเม่น	เชิงงาน	0.00	0.00	0.00	0.00	0.00	0.00	0.00	ไม่ผ่าน	0.00	0.00	0.00	0.00	0.00	0.00	ไม่ผ่าน

คณะกรรมการฯ ดูข้อมูล
สถานการณ์ผลการประเมินรับรอง
โรงพยาบาลตามมาตรฐาน YFHS
ฉบับ พ.ศ.2563 ในภาพรวม
ประเทศ กดปุ่ม “B3 สรุปผลการ
ประเมินโดย คกก. (รับรอง)” เพื่อดู
สถานการณ์การประเมินรับรองฯ
ภาพรวมประเทศ รายเขตสุขภาพ
และรายจังหวัด โดยกดปุ่ม “เลือก”
เขตสุขภาพและจังหวัดที่ต้องการดู
ข้อมูล

Activate Windows
Go to Settings to activate

การประเมินความพึงพอใจของผู้รับบริการที่คลินิกวัยรุ่น/คลินิกที่เกี่ยวข้อง

YFHS APPLICATION

การประเมินผลตามมาตรฐานการดูแลสุขภาพที่เป็นมิตรสำหรับวัยรุ่นและเยาวชน (Youth Friendly Health Services) ฉบับ พ.ศ. 2563

unicef for every child

นส.กชพร ศรีสอนใจ
โรงพยาบาลฮอด เชียงใหม่

สำนักอนามัยการเจริญพันธุ์ กรมอนามัย
ศูนย์ประเมินสุขภาพ YFHS

Hospital Profile G1 G2 G3 G4 G5

รายงาน QR CODE ประเมินความพึงพอใจ LOGOUT


YFHS: Youth Friendly Health Services

กรมอนามัย
DEPARTMENT OF HEALTH

ผลการประเมินตนเอง ปีงบประมาณ 2563

โรงพยาบาล:	โรงพยาบาลฮอด	G1: 0.00		
จังหวัด:	เชียงใหม่	G2: 0.00	Total: 0.00	
เขตพื้นที่:	01	G3: 0.00	ระดับ: ไม่ผ่าน	
รหัสแบบประเมิน:	2563-75264	G4: 0.00		
		G5: 0.00		

แบบประเมินความพึงพอใจ
ของผู้รับบริการที่คลินิกวัยรุ่นและคลินิกที่เกี่ยวข้อง



โรงพยาบาลฮอด
จังหวัดเชียงใหม่

Print... Ctrl+P
Print preview...
Page setup...
Print
File
Zoom (100%)
Safety
Add site to Apps
View downloads
Manage add-ons
F12 Developer Tools
Go to pinned sites
Compatibility View settings
Report website problems
Internet options
About Internet Explorer

ผู้ใช้งาน (User) ระดับโรงพยาบาล พิมพ์ QR Code แบบประเมินความพึงพอใจของผู้รับบริการที่คลินิกวัยรุ่นและคลินิกที่เกี่ยวข้อง โดยกดปุ่ม “QR Code ประเมินความพึงพอใจ” เพื่อพิมพ์ QR Code สำหรับให้ผู้รับบริการสแกนตอบความพึงพอใจในการให้บริการ จุดบริการที่กำหนด โดยข้อมูลการตอบ ความพึงพอใจของผู้รับบริการจะเข้าสู่ระบบออนไลน์ในโปรแกรม YFHS Application



Thank you

กลุ่มพัฒนาเครือข่ายอนามัยการเจริญพันธุ์ สำนักอนามัยการเจริญพันธุ์ กรมอนามัย

โทร. 02-5904245 , 02-5904265 เว็บไซต์ : www.rh.anamai.moph.go.th